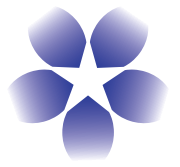
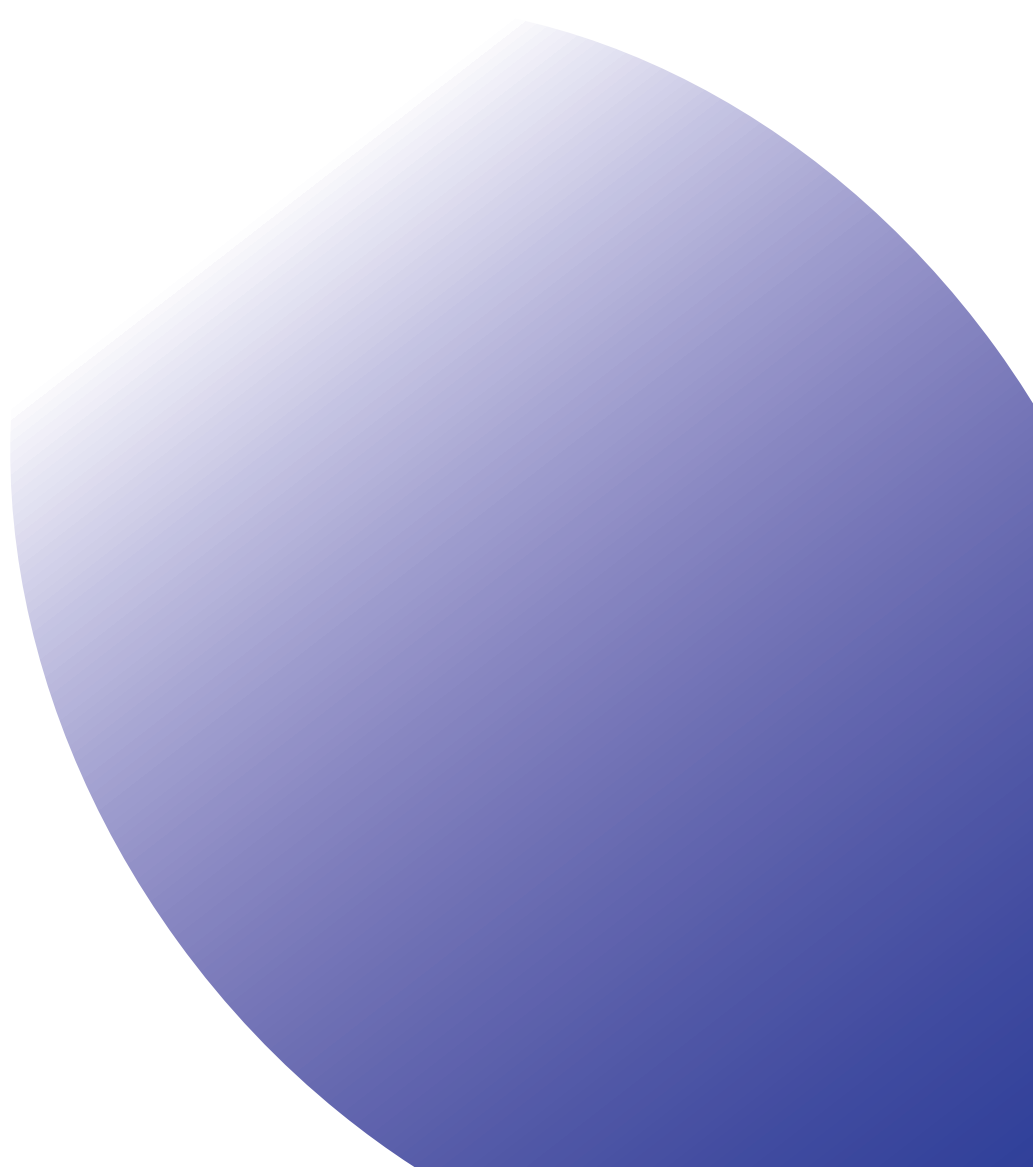


svt



Verksamheten 2003

med årsredovisning



SVTs nyårslöften 2004

1. SVT ger dig koll på kulturen

Vi lovar att bygga ut kulturscenen åt dig. Elva nya kulturredaktörer ska utifrån lika många orter varje vecka spegla och granska hela landets kulturutbud.

2. SVT är bästis med barnen

Vi lovar att börja sända Barnkanalen också på sommaren. Är det någon mer än vi som hoppas på innesittarväder..!

3. SVT kombinerar nöje med nytta

Vi lovar dig en ny stor lördagsunderhållning av ett slag du aldrig sett förut. En spännande tävling i historisk miljö som inte nöjer sig med att roa – den kommer att lära dig något också. Premiär i höst.

4. SVT erbjuder sport för alla

Vi lovar att ge allätarna den mesta och bästa bevakningen från både OS och fotbolls-EM, kalenderbitarna en helt ny faktaspäckad sportsajt på webben och barnen både fotbollsskola och hästprogram.

5. SVT läser högt för dig

Vi lovar att börja införa talad textremsa i våra digitala sändningar. Då kan du som har svårt att se eller läsa få texten uppläst för dig om du väljer att titta digitalt.

6. SVT visar kortare långfilmer

Vi lovar att visa minst femhundra långfilmer under året. Allt från svenska succéer och det bästa Hollywood har att erbjuda till sällsamma mästerverk från Europa och andra håll i världen. Och vi kan faktiskt lova att de är kortare än hos andra - hos oss ser du filmen utan reklamavbrott.

7. SVT hjälper dig med kontakten med dina rötter

Vi lovar att se till att du med digital satellit-tv kan välja vilket regionalt nyhetsprogram du vill se, oavsett var du bor i landet. Kanske vill du ta "dina" nyheter med dig på semestern? Eller kolla om något hänt i din barndomsstad sen du flyttade hemifrån?

8. SVT folkbildar stora och små

Vi lovar att tillsammans med UR starta Kunskapskanalen. En ny kanal för alla som, liksom vi, vägrar sluta utvecklas. Dessutom ger vi alla barn en helt ny typ av pedagogisk komediserie och webbsajt, späckad med hjärngympa.

Hur gick det med nyårslöftena från förra året?

Det handlade om ett formsäkrare SVT2, att göra hela Sverige till redaktion för Barnkanalen, att spegla det nya Sverige i minst femtio program, att granska EMU-frågan ur alla aspekter, att finnas till hands och svara på heta frågor i olika chattar på svt.se, att starta SVT Direkt, att sända nya sportprogram på helger samt att sända roligare TV.

Samtliga löften blev uppfyllda. Det mest svårdefinierade var roligare TV, men eftersom SVT1 blev den största kanalen i Sverige 2003 tror vi att vi lyckades.

Innehåll

VD har ordet	4
Mediemiljön	6
Programmen 2003	8
Flerårsöversikt (Fem år i sammandrag)	14
Förvaltningsberättelse	15
Public service-koncernen	15
Public service-uppdraget	16
Finansiering av public service-verksamheten	16
Sveriges Televisions organisation	17
Planerade och delvis redan beslutade förändringar i verksamheten	18
Programverksamheten	19
Publiken	26
Intäkter och kostnader	29
Medarbetare	30
Miljö	32
Styrelsens arbete	33
Förslag till vinstdisposition	34
Redovisningshandlingar	35
Resultaträkning	35
Balansräkning	36
Kassaflödesanalys	38
Redovisningsprinciper	39
Noter	40
Revisionsberättelse	46
Styrelse och revisorer	47
Ordlista (Definitioner och begrepp)	49

Foto, där annat ej anges: Pressens bild och SVT

VD har ordet



SVT är ett starkt och livskraftigt public serviceföretag. Vi behövs fortsatt för att tv-publiken ska erbjudas kunskap och upplevelse i en god kombination.

Trovärdigheten när det gäller SVTs nyhetsprogram är stor. 2003 ökade nyhetstittandet på våra kanaler. Drama fortsätter att vara ett av SVTs unika kvalitetsmärken. När Ingemar Bergmans Saraband visades en måndagskväll i december 2003, sågs detta mästarens nya kammerspel av inte mindre än 1,5 miljoner svenskar. Vi kunde än en gång konstatera att SVT är landets största och populäraste teaterscen. Och med Expedition: Robinson satte SVT för sju år sedan världsstandard i den av publiken både hatade och älskade realitygenren. När Robinson sändes för sista gången valde drygt 3 miljoner att följa programmet i SVT1.

Men, tittandet på public serviceföretagens kanaler runtom i Europa minskar generellt. Det gällde också för SVT under 2003 jämfört med året innan. Trots detta befinner sig SVT fortsatt bland de starkaste public serviceföretagen i Europa och behöll, om än knappt, med SVT1 platsen som Sveriges största kanal förra året. Konkurrensen från kommersiella kanaler ökar stadigt sedan monopolet upphörde för ungefär 10 år sedan. Allt mer kommer utmaningarna från de många små temakanaler som inte minst unga människor fastnar för. Det gäller framför allt sport-, film- och naturprogramkanaler.

På SVT arbetar vi just nu intensivt med både utbud och ekonomi för att till nya generationen lämna över ett minst lika starkt och livskraftigt SVT som det vi ärvde. Både kanal- och programutbud utvecklas i nya riktningar för att publiken, som är vår verkliga uppdragsgivare, ska finna att SVT är bäst i världen på svensk tv. Att det är en styrka att inte vara reklamfinansierad fick vi ett nytt bevis för under året. En opinionsundersökning visade att nästan 70 procent av befolkningen i Sverige inte gillar reklam i tv, kanske påverkade av att också TV4 numera bryter alla sina filmer med reklam.

SVT har ett tydligt fokus på innehållsfrågor. Som ett stöd för detta inledde sex genrechefer sitt arbete under året. Med ansvar för var sitt programområde driver de nya genreansvariga under programdirektörens ledning ett systematiskt arbete med att skärpa SVTs publicistiska linje vilket betyder utveckla företagets tv-program och medietjänster. De formulerar även kvalitetskriterier för programverksamheten och skapar utvärderingsinstrument som ska gagna det fortsatta arbetet med utbud i SVT.

Arbetet med utveckling av utbudet kräver allt starkare ekonomiska resurser. SVTs utbud består i dag av de två huvudkanalerna SVT1 och SVT2 och två temakanaler som startade kring årsskiftet 2002/2003, nyhets- och sportkanalen 24 samt Barnkanalen. Vidare finns Text-tv, webbplatsen svt.se samt SVT Europa för svenskar utomlands.

I SVTs sändningsvillkor sägs att företaget ska drivas med ökad effektivitet och förbättrad produktivitet. Arbetet med detta startade redan 2001 med ett internt rationaliseringsarbete framför allt när det gäller inköpsfrågor, men också byggt på omförhandling av alla större avtal. Besparingsprojektet har varit framgångsrikt, men detta räcker inte för att behålla SVTs ambitionsnivå när det gäller utbudet också i framtiden.

SVT finansieras av licensmedel, men riksdagen fastställer nivån. För 2003 rörde det sig om ca 3,9 miljarder kronor. Under denna avtalsperiod får bolaget endast en årlig uppskrivning av anslagen med två procent medan kostnadsökningarna på programsidan ligger mellan tre och fyra procent. När budgeten för 2004 offentliggjordes hade de så kallade reformmedlen för public serviceföretagen dragits ner med 100 miljoner kronor, varav cirka 60 miljoner faller på SVT. Detta föranledde oss att göra en djupare analys av företagets ekonomi för de närmaste tre åren, men också med siktet ställt 10 år framåt i tiden. Analysen visade på ett betydande underskott redan 2005 och ett ytterligare större för 2006, som är ett stort sport- och valår med höga kostnader som följd.

En strategisk plan arbetades fram inom företaget under hösten för att underskotten ska kunna undvikas. Med hjälp av ny teknik, rationaliseringar och neddragningar på produktions- och administrationsområdena beräknas cirka 230 miljoner kronor kunna sparas och därmed föras över till programsatsningar. SVTs styrelse fattade beslut om denna plan den 19 december 2003. Planen ska förverkligas under de närmaste tre åren och i hög grad bidra till att SVT blir det moderna medieföretag utvecklingsarbetet syftar till.

För att ytterligare stärka SVTs utvecklingsarbete både när det gäller utbud och public servicearbetet har två nya avdelningar startats under året. Växthuset arbetar med programutveckling tillsammans med programmedarbetarna runtom hela landet. Strategienheten arbetar med omvärlds- och public servicefrågor, under det närmaste året framför allt med inriktning på den sittande public serviceutredningen. Den ska föreslå villkor för SVT för nästa avtalsperiod, som startar 2006. Vår förhoppning är att public servicetelevisionen även fortsättningsvis ska få fungera oberoende och ha stor frihet under ansvar att utveckla utbudet och företaget.

Under 2004 kommer SVTs kanaler att utökas med Kunskapskanalen som ska erbjuda vår tids folkbildning. UR och SVT samarbetar om den kanalen. 2004 innehåller dessutom ett rikt sportutbud. Stora resurser läggs på att göra sommar-OS och fotbolls-EM tillgängligt för hela svenska folket. Dessutom startar vi en sportwebb. EU-valet blir en viktig komponent på nyhets- och samhällsområdena. Ett nytt nationellt kulturprogram är under skapande och till hösten ska SVTs nya helgunderhållningsprogram Riket vara klart för sändning.

För att åstadkomma detta och mycket därtill måste det stora rationaliseringsarbetet drivas både snabbt och humant. En medarbetarfond på minst 25 miljoner kronor har inrättats för att hjälpa medarbetare till nya jobb framför allt utanför SVT.

Under året fattade riksdagen beslut om att Sverige ska gå över till digital tv-distribution senast den 1 februari 2008. Det är glädjande för SVT som i flera år på olika sätt arbetat för en snabb släckning av den dyra, analoga distributionen och för att allt större del av publiken ska få del av SVTs samtliga kanaler. Vid förra årsskiftet började SVT sända okodat, vilket innebär att publiken enbart behöver ha en enkel box och inget abonnemang för att se samtliga SVT-kanaler. Från årsskiftet 2003/2004 har också TV3, TV4 och TV8 anslutit sig till ”fri-tv”, vilket rimligen borde få allt fler att skaffa sig digitala markboxar.

SVT ska fortsatt ha en unik ställning på den svenska tv-marknaden: vi är till för alla, finns över hela landet, producerar program i alla genrer och är reklamfria. En stor förändring är i vardande. Publiken vill allt mer ta del av programmen när de själva väljer, inte när SVT sänder. Därför måste SVT fortsatt utveckla både ny teknik och finnas i flera nya distributionsformer, på webben, i mobiler, i bredband och former vi ännu inte känner. Gör vi inte detta skär vi av en del av vår framtid.

Christina Jutterström
Verkställande direktör

Mediemiljön

Television i Sverige - utveckling fram till 2008

År 2003 aktualiserades den svenska televisionens framtid på flera sätt. Riksdagen beslutade att ett digitalt marknad skall byggas ut i hela landet, och att den sista analoga sändaren i marknätet skall den 1 februari 2008 vara släckt. En utredning om de framtida villkoren för allmännyttig radio- och tv-verksamhet tillsattes, och frågor om finansiering och vidare sändning av public service i kommunikationsnät fick var sin utredare.

Vad säger oss erfarenheterna från år 2003 om utvecklingen på den svenska tv-marknaden i framtiden? Med utgångspunkt i observerade trender kan vi göra oss en föreställning om utvecklingen fram till den dag det analoga marknätet släcks i februari 2008.

EU avgör ramarna för public service

Behövs public service-tv år 2008? Frågan hålls vid liv av kommersiella aktörer på EU-nivå som vill gör gällande att det stora antalet kanaler på den fria marknaden tar hand om konsumenternas behov minst lika bra som public service. Offentligt finansierad inblandning på marknaden bör därför helst upphöra, och i varje fall begränsas till att komplettera marknaden med tjänster som inte går att producera med vinst.

Det är fortfarande ovisst om och hur frågan regleras i det kommande EU-fördraget, men EU-parlamentet enades kring årsskiftet om en resolution om allmännyttiga tjänster, där även public service-tv berörs. Kärnan i Unionens regelverk är den fria konkurrensen, och Parlamentet konstaterar bl.a. att rättvis konkurrens mellan offentligt finansierad och annan radio- och TV-verksamhet måste garanteras, dock ”utan att därför underminera medlemsstaternas rätt att finansiera public service-företag och att fastställa deras ansvarsområde”.

Parlamentet erkänner vidare att ”Systemet för radio och TV i allmänhetens tjänst i medlemsstaterna har ett direkt samband med de demokratiska, sociala och kulturella behoven i varje samhälle och med behovet att bevara mångfalden i medierna”, och att detta uppdrag ”att verka i allmänhetens tjänst måste garanteras”.

Hur kommer ”rättvis konkurrens” mellan Sveriges Television och annan tv-verksamhet att se ut? Hur utvecklas den miljö där SVT skall se till att de demokratiska, sociala och kulturella behoven och behovet av att bevara mångfalden i medierna uppfylls?

Den svenska tv-marknaden växer

Antalet kanaler som marknadsförs i Sverige ökar, mer pengar strömmar genom operatörs- och tv-bolagen, och konkurrensen om publikens uppmärksamhet blir allt mer kostsam för alla. Gränserna för tillväxten sätts av konsumenterna, och det finns vissa tämligen beständiga drag hos den svenska tv-marknaden som borgar för en viss tröghet även i framtiden:

- År 1994, då 57% av hushållen hade tillgång till satellitkanaler, tittade vi i genomsnitt 139 minuter per dag. Tio år senare, när 75% av hushållen tillhörde flerkanalsumiversum, hade vi ökat vårt tittande med 11 minuter till 150, vilket till viss del är en följd av att en större del av befolkningen nått de ålderskategorier där tv-tittandet alltid varit störst.
- Trots det växande utbudet av kanaler fortsätter de fem etablerade kanalerna att dominera tittandet: de tre kanalerna i det gamla marknätet och satellitkanalerna TV3 och Kanal 5. 1994 var deras andel 91%, tio år senare 84% av allt tittande.
- Premiumkanalerna har spelat ut sin roll som lokomotiv för betal-tv-utvecklingen. I stället tycks allt fler konsumenter vara beredda att betala för en större valfrihet, ett större utbud av olika sorters kanaler. Det är snarare tillgången än innehållet som lockar.

Allt mer abonnerad tv

Under de allra senaste åren har marknaden visat tecken på betydande förskjutningar i styrkeförhållandena mellan abonnerad tv å ena sidan och avgifts- och reklamfinansierad tv å andra sidan. Det är kanalerna med små publikker, de som ofta kallas för ”nischkanaler”, som har nyckelrollen i den här utvecklingen.

Utvecklingen för de tre marknadssektorerna fram till 2003 och en prognos fram till 2008 framgår av figuren på nästa sida.

Reklamintäkterna ökade – naturligtvis – i snabb takt under 1990-talet efter TV4s inträde i marknätet som den dominerande kanalen på tv-reklamens område. Efter konjunktursvackan 2000-03 och fram till 2008 beräknas reklamintäkterna växa långsamt, ca 3% årligen.

TV-reklamens möjligheter att fortsätta växa i Sverige är begränsade, oavsett hur många reklamfinansierade kanaler som sänder till de måttfulla tv-konsumenterna. Det kommer inte att finnas mer tittad tid att sälja till annonsörer i framtiden, och ingenting tyder på att konsumenternas köpkraft radikalt skulle öka. Annonsörerna kommer troligen att fortsätta att gynna tv lite mer än tryckta medier. Sammantaget kan tv-reklamen därför väntas öka till drygt 4 miljarder kronor år 2008.

Mottagaravgiften beräknas med en ökningstakt på 1,5% per år ge SVT och URs tv-verksamhet intäkter på 4,4 miljarder kronor vid samma tidpunkt.

För betal-tv förväntas intäktsutvecklingen bli helt annan. Digitaliseringen 1999-2001 med kraftiga subventioner på dekodrar gav en ordentlig skjuts åt betal-tv-utvecklingen. Den tillväxttakten går nu in i ett lugnare tempo och beräknas öka med 4% fram till 2008, då intäkterna summeras till 5,5 miljarder kronor.

Småkanaler i nyckelroll

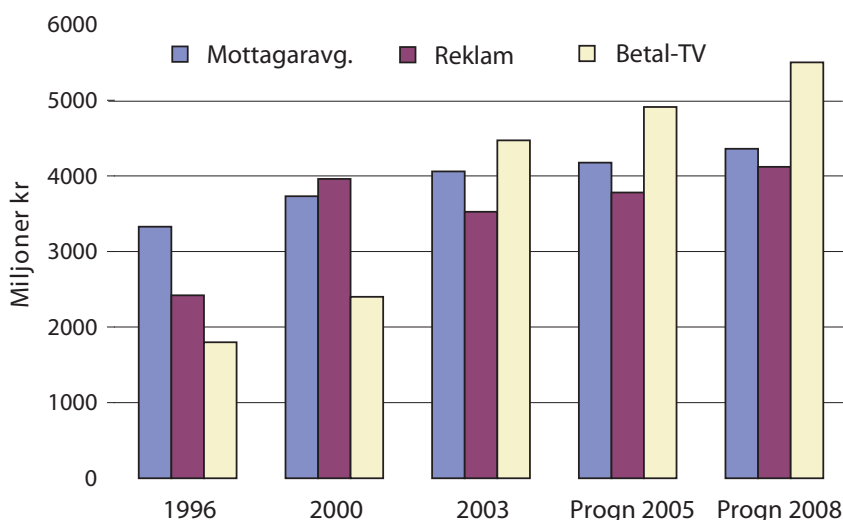
Övergången till digital teknik gynnar små kanaler. Det blir billigare att producera och distribuera tv, vilket gör att även kanaler som riktar sig till relativt små publikker kan klara sig på avgifter från abonnenter och distributörer. Utöver premiumkanaler med långfilm och sport har vi temakanaler, etniska kanaler och komplementkanaler. Temakanaler lever på att ständigt erbjuda den speciellt intresserade delen av publiken program inom en bestämd nisch. Vanliga allmän-tv-kanaler som via satellit distribueras från andra länder har en intresserad publik i hushåll som har sina rötter i dessa länder.

Komplementkanaler har till uppgift att stärka tv-bolagets varumärke genom att erbjuda alternativ till huvudkanalens tablå. Härutöver förväntas plattformoperatörer starta olika slags kanaler vars uppgift blir att inbringa transaktionsintäkter till operatören. Det kan handla om spel, vadslagning, lotteri, shopping mm.

Uppdraget i allmänhetens tjänst måste granteras

Marknaden kommer att fragmentiseras ytterligare, en växande andel av både tittandet och pengarna går till nämnda och nya typer av smala specialkanaler. TV-marknaden utvecklas allt mer till en jättelik elektronisk video- och spelbutik. I dag genererar betal-tv-marknaden bara små satsningar i nytt svenskt innehåll, och då företrädesvis inom sportens område. Ingenting tyder på att detta kommer att förändras i framtiden.

TV-branschens omsättning till 2003, prognos till 2008



Källor: Mottagaravgift: beräkningar baserade på uppgifter i SVTs och URs årsredovisningar; prognos, se nedan. Reklam: beräkningar baserade på IRMs statistik; prognos, se nedan. Betal-tv: Beräkningar baserade på operatörers abonnentstatistik, priserna på abonnemang samt nyckeltal i operatörers årsräkenskaper; prognos, se nedan.

Programmen 2003

Det pågående förändringsarbetet inom SVT syftar till att på bästa sätt stimulera idéarbetet och kreativiteten i hela företaget samt att ta fram mer pengar till program och mer långsiktiga programvisioner. Redan 2002 presenterades ett nytt sätt att arbeta med programproduktionen men 2003 blev det år då förändringsarbetet verkligen drog igång.

- **Sex nya genrechefer** kom på plats. De arbetar alla under programdirektörens ledning. Deras områden är drama/långfilm, nyheter/samhälle, barn, kultur, fakta/fritid samt underhållning/sport. Genrechefernas arbete ska leda till en större tydlighet, bättre planering, bättre ekonomi och därmed förutsättningar för bättre program

- Ett "programväxthus" skapades också - **Växthuset**. Där arbetar man med programutveckling, interaktivitet, mobila tjänster, relation webb/TV men också grafik och produktionsdesign. Växthuset bevakar trender på den internationella och den svenska marknaden men arbetar också med redan befintliga SVT-program.

Den följande kortfattade beskrivningen av det programutbud som glädde och engagerade publiken under 2003, utgår från genreindelningen. Ett axplock som detta ger naturligtvis inte rättvisa åt SVTs utbud, som omfattade närmare 30 000 timmar tv-program under förra året. Det belyser enbart en del av de satsningar som gjordes.

En månad in på det nya året kan resultatet av programåret 2003 sammanställas. SVT har nått många av de mål som sattes upp för programverksamheten, såväl gällande för den publicistiska inriktningen som de publika målen. Men det framgår också att lanseringen av nya temakanaler inte är någon lätt sak med den mångfald av konkurrerande kanaler, som finns i vårt land idag. Barnkanalen och 24 har endast marginellt ökat intresset för SVT. Däremot fick svt.se en rejäl skjuts framåt tack vare nystarten 2003. Det blev en 3-procentig ökning, vilket betyder 1,3 miljoner enskilda besök per dag på SVTs webbsajt.

Utbudet för de yngre minskar inte i SVT1 där Bolibompa, Allra Mest Tecknat, Hjärnkontoret, Rea, PS och flera andra program samsas om tiden mellan 18.00 och 19.30. Sveriges Television – nu med en egen Barnkanal – satsar även fortsättningsvis på denna viktiga målgrupp med flera nya program inom olika ämnesområden.



Barn och ungdom

En av SVTs viktigaste genrer är barnprogrammen. Så viktig att det alltså nu finns en hel egen SVT-kanal för barn – Barnkanalen – förutom särskilda program för den unga målgruppen i SVT1 och

SVT2. Under senhösten började Barnkanalen sända alla dagar i veckan och hela året runt.

Också på **svt.se** har SVT fokus på barn och ungdom. Den 27 januari 2003 lanserades nya svt.se med en särskild portal för dessa grupper. Den slog ständigt nya besöksrekord och interaktiviteten tog fart både i rutan och på sajterna. Ett stort antal nya sajter för SVTs barnprogram lanserades eller vidareutvecklades: *Bolibompa, Björnes Magasin, Lilla Sportspegeln,*

Lilla Aktuellt, Karamelli, Myror i brallan, Vi i Femman, Rätt i rutan, Fixat och Badeboda.



Karamelli, programledare Mari Siukonen

Barnportalen och dess sajter utnämndes till Sveriges bästa barnwebb av Internet World.

SVT erbjuder något som inte finns någon annanstans: hög kvalitet, frihet från reklam och sist men inte minst, säkra och trygga sajter vilket har betydelse för många föräldrar och lärare, som annars ofta tvekar att släppa iväg sina barn på nätet.



Allra mest tecknat, programledare Allram Eest - Foto: Johan Paulin

Melodifestivalen fick en egen juniorversion i ett europeiskt samarbete och som vanligt kom även i år en ny julkalender, *Håkan Bråkan*, med dramatik och humor. Och som vanligt diskuterades innehållet. Finska barnprogram och teckentolkade program förnyades och förädlades under året.

Dessutom hände det mycket för tonåringarna: Samtliga tonårssajter nyproducerades: *Grynet på vift*, *REA*, *Popsmart*, *PS*, *Bubbel* och *Dreamteam*.



Grynet Show, Elin Ek alias Grynet

SVTs tonårsgenre Spinn fick en rejäl ansiktslyftning, integrerades med övriga tonårssajter på svt.se samt utökades med Hundparken, en synnerligen populär spel- och chattvärld som utvecklades i samarbete med Danmarks Radio och Norsk Rikskringkasting. Interaktiv tv producerades med hjälp av REAs sajt (där tittarna fick döma i REAs domstol), genom Avatopias 3D-community samt naturligtvis via Spinn.

Genren "barn" skiljer sig från övriga SVT-genrer genom att programmen inte är en särskild sort utan enbart riktar sig till en gemensam målgrupp med drama, nyheter, underhållning, dokumentärer, fakta m.m. för barn. Serien *En ö i havet* var en dramaproduktion som vände sig till barn och ungdomar, Melodifestivalen Jr en mycket uppskattad underhållning, *Hanna-Mias resa till Antarktis* en barndokumentär och *Hjärnkontoret*, vetenskapsprogram för barn.



Hanna-Mias resa till Antarktis - Foto: Helga Brekkan

Drama

2003 var ett år med många framgångsrika dramaproduktioner, både episka samtidsdramer och formmässigt mer avancerade. Carin Mannheimers *Solbacken avd. E.* med många välkända skådespelare träffade rätt in i det svenska folksjälen. Den handlade om förluster, längtan och förhoppningar hos några äldre, vårdpersonal och anhöriga som delar vardagen på äldreboendet Solbacken.



Solbacken: avd E. - Foto: Marie Ullnert/Kamerareportage

Men också dramat *Normalmstorg*, en film om ett av de mest uppmärksammade kriminalfallen i Sveriges historia, väckte berättigad uppmärksamhet. Nu liksom för trettio år sedan då Kreditbanken på Normalmstorg blev säte för ett gastkramande gisslandrama som följdes av hela den svenska TV-publiken i sex dagar. *Tusenbröder*, som började 2002 fortsatte 2003. Trots att en lång fängelsevistelse väntar, håller Hoffa fast vid tron att han och Annelie ska gifta sig.



Tusenbröder, Hoffa (Ola Rapace Norell) - Foto: Knut Koivisto

En namnlös kraft svepte plötsligt över världen i den nyskapande serien *De drabbade* och gav ett antal utvalda människor övernaturliga krafter. För första gången får de kraften att göra precis vad de vill. Men hur väljer de att hantera kraften? Det tog tid innan publiken blev engagerad men dramat fascinerade många efter några avsnitt. *Solisterna* samt *Albert Speer*, en överföring av Göteborgs Stadsteaters succéföreställning, tog också ett starkt grepp om sin publik.

Prisbelönda, omskrivna och lovordade var de utländska TV-serierna *Sopranos*, *Vita Huset* och *Six feet under*, som visades i SVT också detta år. Stor uppskattning fick vi också för de stora filmsatsningarna på regissörerna Ingmar Bergman, Woody Allen, Robert Altman, John Sayles och Kurosawa. Per Ögren, SVTs långfilminköpare, nominerades till Nöjesguidens Stockholmspris 2003. I motiveringen skrevs bland annat: "... Medan de kommersiella kanalerna varvat skräp med schamporeklam har vi i public service-TV sett väl valda nya och gamla klassiker samt en magnifik Woody Allen-satsning. 2003, året när vi började undra om inte public service-TV egentligen är den nya DVD-spelaren."

Andra teman under 2003 var den unika *Elvisnatten* i juli med konserter, långfilmer och dokumentärer om "Kungen". Den följdes under vissa timmar av mer än en miljon tittare i mycket blandade åldersklasser. Också vissa lördagar under året fick hela teman i SVT2. Mest uppskattat var kanske lördagen som handlade om den amerikanske presidenten John Kennedy.

Fakta

I ett nytt faktaprogram blev Jacob Jaldeland, 23, Jalle med svenska folket i Blossom Tainton Lindquists *Toppform*, som kommer tillbaka 2004. Ytterligare tre personer, Lena, Ulrica och Magnus, ville på olika sätt börja ett nytt hälsosamt liv. Inspirerande och utan pekpinnar.



Toppform, Ulrica Carlsson, Jacob "Jalle" Jaldeland, Magnus Lind och Lena Ganebring

Det älskade *Sommartorpet* gick också under sommaren 2003 och fick en uppföljare under hösten med *Nya rum*, också det med programledaren Ernst Kirchsteiger, som fixar allt. Klassikern *Packat och klart* fick konkurrens om udda och spännande resmål, klart bortom turiststråken i *Vildmark – upptäckaren* med programledaren Bobbo Nordenskiöld, som bland annat besökte den sibiriska tajgan, delstaten Kerala i Indien och båtbyggarna i Kizingitini, en ö utanför Kenya.

I *Deklarationsextra* svarade Sverker "Plus" Olofsson och Staffan Ling på tittarnas frågor om deklARATIONEN.



Antikrundan, programledare Anne Lundberg

På gränsen mellan fakta och kultur finns *Antikrundan*, en till synes outslitlig klassiker som följs av miljoner antikintresserade. Programledaren Anne Lundberg har ytterligare fördjupat programmet.

Kultur

Högt på publikens kultur-topplista låg Fredrik Lindströms *Värsta språket*, programmet som tog upp allt från dialekter och sköna ord till mysiga presens particip-konstruktioner. *Värsta språket* kommer ändå "inte tillbaka inom en snar framtid". Men för dem som vill läsa och eventuellt fylla på alla listor så finns sajten kvar på svt.se.

En stor kultursatsning var programmen om Hector Berlioz, som skulle fyllt 200 år men är lika levande än. Helén Elmquist följde hans äventyrliga fotvandring i de italienska bergen 1831. Det blev en roadmovie i romantisk 1800-talsstil med Berlioz svenska (!)



Hector i Italien, Robert Fransson som Hector Berlioz

reskamrater Carl Stephan Bennet och Mauritz Klingspor - *Hector i Italien*. Birgitta Öhman dokumenterade Esa-Pekka Salonens arbete med och funderingar kring några av Berlioz spektakulära partiturer - *Berlioz - artonhundratalets avantgardist*. Sveriges Radios symfoniorkester medverkade i bägge programmen.

En annan högtid för musikälskarna var Tjajkovskijs romantiska opera *Eugene Onegin* med den svenske storsångaren Peter Mattei, som var flitigt verksam i SVT

under 2003. *Trettondagskonserten* blev ett sprakande spektakel bland änglar och fågelskrämmor med Kerstin Avemo och Peter Mattei. Men vi kunde också höra honom i Donizettis *Kärleksdrycken* och följa honom i Camilla Lundbergs och Bengt Wennehorst –Norrmans serie *Peter den store*.



K Special, Nelly Sachs

K Special kom med en hel serie färgstarka porträtt under hösten. Där mötte vi Carola, Melinda Kinnaman, Suzanne Osten, Anita Björk, Nelly Sachs samt Stefan Jarl. Och visst minns vi också *Kultursöndag*, *Kobra* och *Kulturnyheterna*.

Nyheter & samhälle

2003 blev ett händelserikt år med många omskakande nyheter. I Sverige minns vi nog främst mordet på Sveriges utrikesminister Anna Lindh. Ett nytt krig startade i Irak. Åsne Seierstad rapporterade direkt i SVT. USA befriade det irakiska folket från Saddam Hussein men konflikterna fortsatte. Svenska folket valde den svenska kronan framför euron. SVT bevakade Sverige och omvärlden i *Rapport*, i *Aktuellt*, i de elva regionala nyhetsprogrammen från norr till söder, i *Utiset*, i *Lilla Aktuellt*. Fördjupningar och förklaringar gavs i *Agenda*, i *Uppdrag Granskning*, i *Dokument Inifrån* och i *Dokument Utifrån*. Dagsaktuella ämnen diskuterades i *Debatt* men också i *SVT Morgon*.



Debatt, programledare Lennart Persson
- Foto: Pelle Lund/Kamerareportage

Nyhetsprogrammen i SVT ökade sin publik under året trots att tittande sin helhet minskade något. Man kan också konstatera att *Rapport* och *Aktuellt* blev allt mer olika varandra. Antalet unika inslag ökade samtidigt som de rena repriserna halverades. SVT Nyheter & Samhälles ledning började mäta nyhetsinslagen i samband med sammanslagningen av nyhetsredaktionerna år 2000. Mätningarna görs varje höst under två normala



Heliga Birgitta, Pernilla August som Heliga Birgitta

(varierande) nyhetsveckor. Under denna tid har andelen unika inslag gått från 79 till 105. Granskningsnämnden för radio och TV gör liknande mätningar mellan SVTs två stora nyhetsprogram och Nyheterna på TV4. SVTs dokumentärer är allt från klassisk dokumentärfilm som följer människor och processer under lång tid till undersökande journalistik präglad av ett djuplodande researcharbete. Dokumentärfilmare stannar kvar där nyhetsprogrammen bara gör ett snabbt nedslag. Från 2003 minns publiken särskilt serien om *Michael Moores USA*, Stina Lundbergs *Stina om Steve och Roger och deras barn*, Olle Hägers *Frank Sinatra glömde aldrig Finspång*, Ylva Hemstads *Inte vilka mammor som helst*, Maja Hagermans serie om *Den heliga Birgitta*, Tom Alandhs



Jocke heter Sussies man, Joakim Alpgård på bröllopsdagen med hustrun Sussie

Jocke heter Sussies man och *Ulfhette Annelies man*, Bo G Eriksons och Joakim Lindhés *Flyget i Sverige*, Birgitta Svenssons *Tidningsliv*, Åsa Blancks och Johan Palmgrens *Ebba & Torgny*.

TV-publiken fick sin information från SVT inför folkomröstningen om EMU. SVT stod för i stort sett alla valprogram och sände 50 timmar rubricerade valprogram i SVT1 och SVT2. Störst publik av valprogrammen samlade den nya programformen *Rättegången* med 1,05 miljoner tittare. *Slutsamtalet* som ersatte den traditionella Slutdebatten på grund av mordet på utrikesminister Anna Lindh sågs också av en miljon publik. EMU-valet bevakades också i direktsändningar i SVTs digitala kanal 24. Under de tre sista veckorna sändes över 88 timmar i 24. Totalt innebar detta att SVTs valutbud kom att omfatta 139 timmar.

Underhållning

SVT har under året till stora delar förlitat sig på de gamla givna succéerna när det gäller underhållning – *Go'kväll*, *Melodifestivalen*, *På spåret*, *Så ska det låta*, *Diggilo*, *Expedition Robinson* och *Allsång på Skansen*.



Cecilia Hagen och Lennart Hoa Hoa Dahlgren
- Foto Cicci Jonsson, Bilduppdraget

Men under 2004 kommer en hel del intressanta nysättningar, bland annat går den en gång så kontroversiella *Expedition Robinson* i graven och följs av realitydramat *Riket*, ett strategiskt maktspel med ett tydligt historiskt tema. Men en del nytt hände redan under 2003. Vem minns inte med glädje Tiffany i *HippHipp* eller *Anders och Måns*?



Expedition Robinson, deltagarna 2003

Sport

2003 var ett år då det inte arrangerades något Olympiskt Spel eller något stort internationellt EM eller VM i fotboll, men trots detta sände SVT mer än 700 timmar sport 2003.

I utbudet fanns följande större sportevenemang: *EM Konståkning*, *VM Alpint*, *VM Skidor*, *VM Friidrott utomhus* samt *EM Basket*. Utöver detta sände SVT från världsmästerskap och världscuper i bl.a. alpin- och längdskidåkning, ridsport, rally och speedway. Publiken kunde också följa ishockeylandslaget Tre Kronor i samtliga landskampsturneringar och det svenska herrlandslaget i fotboll i kvalificering till EM-slutspelet 2004.

Dessutom följde de sportintresserade det dagliga nyhetsprogrammet *Sportnytt*, måndag till lördag och *Sportspegeln* på söndagar, ett program som utvecklats till en sportshow med fördjupningar, längre reportage och gäster i studion. Ett program som fortsatt har miljonpublik efter 41 år och trots kraftfull konkurrens. 2003 sändes en annan långkörare *Lilla Sportspegeln* för 20:e året i rad.

Under 2003 fortsatte och vidareutvecklades sportutbudet i SVTs digitala temakanal "24" där utbudet av sport koncentrerades till helgerna. Det är i första hand sändningar från elitserier och SM-slutspel i lagsporter som bandy, basket, handboll, innebandy och volleyboll som dominerar utbudet.



Vasaloppet 2003, programledare Peter Jihde



Cleo



The Marriage of Gustav III

SVTs internationella festivalpriser 2003

Cleo
Thomas Tivemark, Michael Hjorth, SVT/Fiktion/
"Tre vänner"

Golden Gate Award, Best Short Television
Narrative, San Francisco, USA

Hugo och Rosa/Hugo and Rosa,
Bengt Jägerskog, SVT/Dok.

Prix International de la Scam, Cinéma du réel, Paris,
Frankrike

Prix Europa, non-fiction, Berlin, Tyskland

Silver Dove, Leipzig International Documentary Film
Festival,
Leipzig, Tyskland

Gustav III:s äktenskap
Manus Klas Östergren, Regi Marcus Olsson, SVT/
Fiktion

Priset för Bästa manliga skådespelare till Jonas
Karlsson, Reims TV Festival.

Laura Treter: Det brinner!
Manus Pernilla Oljelund, Regi Mikael Marcimain,
Jarowskij/SVTFiktion,

Bästa Drama, åldersgrupp 8 – 12 år på Nordisk
Barn-TV Festival i Danmark och Emmynominerad i
kategorin Barn&Ungdom.

Hotet från oljan,
Andreas Rocksén, SVT/Nof Uppdrag granskning.

The Special Prize of H.S.H Prince Rainier III,
Miljöpriset, Monte Carlo
TV Festival, Monaco.

Norrmalmstorg
Manus & Regi Håkan Lindhé, SVT/Fiktion

Prix Europa, Special Prize, fiction, Berlin, Tyskland

Surplus
Erik Gandini, Atmo för SVT/Dok.

Silver Wolf på IDFA, International Documentary Film
Festival Amsterdam, Holland

Nomineringar:

Prix Italia:
Tusenbröder
1&2 i kategorin Dramaserier.

Emmy:
Ramona, i kategorin TV Movies & Mini-series



Hugo and Rosa

Flerårsöversikt

Belopp i miljoner kronor

	1999	2000	2001	2002	2003
Intäkter					
Erhållna avgiftsmedel	3 434	3 577	3 653	3 840	3 901
Medelsavstående Rikab och SRF	-226	-234	-238	-242	-241
Förändring av skuldförda avgiftsmedel	-22	-106	74	-99	-111
Summa intäktsförda avgiftsmedel	3 186	3 238	3 488	3 500	3 549
Övriga rörelseintäkter	309	344	301	265	280
	<u>3 495</u>	<u>3 582</u>	<u>3 789</u>	<u>3 765</u>	<u>3 829</u>
Kostnader					
Övriga rörelsekostnader	-3 398	-3 651	-3 626	-3 697	-3 759
Avskrivningar enl. plan	-95	-140	-135	-122	-114
Finansiella intäkter och kostnader	-4	-5	-8	3	4
Bokslutsdispositioner och skatt	2	-162	57	52	43
Delsumma	-3 495	-3 957	-3 712	-3 764	-3 826
Jämförelsestörande poster	0	375	-77	0	0
	<u>-3 495</u>	<u>-3 582</u>	<u>-3 789</u>	<u>-3 764</u>	<u>-3 826</u>
Resultat efter skatt	0	0	0	1	3
Tillgångar					
Anläggningstillgångar	239	605	372	239	198
Omsättningstillgångar	432	574	734	699	871
	<u>671</u>	<u>1 179</u>	<u>1 106</u>	<u>938</u>	<u>1 069</u>
Skulder					
Eget kapital och obeskattade reserver	205	347	288	235	193
Skulder	466	832	818	704	876
	<u>671</u>	<u>1 179</u>	<u>1 106</u>	<u>938</u>	<u>1 069</u>

Analoga sändningar i SVT1 och SVT2, tim	11 212	10 992	11 148	11 859	11 396
---	--------	--------	--------	--------	--------

Antal årsarbeten	3 124	3 005	2 868	2 911	3 106
------------------	-------	-------	-------	-------	-------

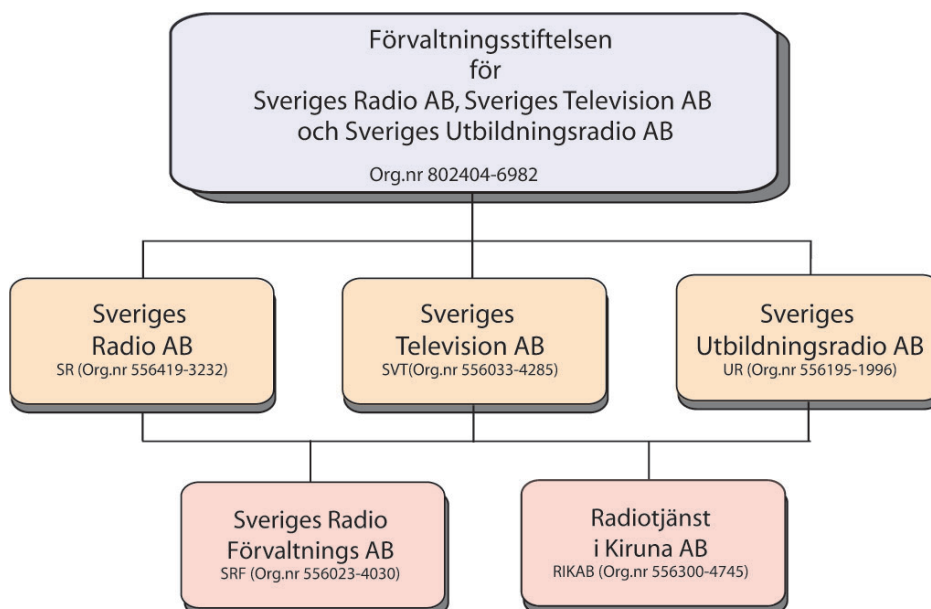
Daglig räckviddsandel	82%	80%	79%	78%	77%
-----------------------	-----	-----	-----	-----	-----

Förvaltningsberättelse

Styrelsen och verkställande direktören i Sveriges Television AB (556033-4285) får härmed avge årsredovisning för verksamhetsåret 2003.

Public service-koncernen

Sveriges Television AB (556033-4285) ägs av Förvaltningsstiftelsen för Sveriges Radio AB, Sveriges Television AB och Sveriges Utbildningsradio AB (802404-6982). Förvaltningsstiftelsen är moderstiftelse i en koncern i vilken de nämnda tre programbolagen är dotterföretag. Stiftelsen har bildats genom riksdagsbeslut i syfte att främja programbolagens självständighet. Den skall tillgodose sitt syfte genom att äga och förvalta aktier i programbolagen samt utöva de befogenheter som är förknippade med detta, men har ingen roll i tilldelningen av medel till Sveriges Television eller i beslut om företagets organisation eller verksamhetsinriktning. I enlighet härmed utses på bolagsstämman för Sveriges Television fem av de sju ordinarie ledamöterna samt en suppleant i företagets styrelse. Ordförande och en suppleant utses av regeringen. Sveriges Televisions styrelse utser företagets verkställande direktör som också är ordinarie ledamot i styrelsen. I styrelsen ingår vidare två personalföreträdare med två suppleanter. Styrelsen för Sveriges Television har sitt säte i Stockholm. Beslut om verksamhetens allmänna inriktning fattas av Sveriges Televisions styrelse, dock ej om programmets innehåll. Denna konstruktion ger Sveriges Television en självständig ställning i förhållande till politiska och kommersiella intressen.



Sveriges Television AB (SVT), Sveriges Radio AB (SR) och Sveriges Utbildningsradio AB (UR) äger tillsammans Radiotjänst i Kiruna AB (RIKAB) och Sveriges Radio Förvaltning AB (SRF).

RIKAB, bildat genom riksdagsbeslut, uppbar TV-avgifter och bedriver avgiftskontroll.

SRF äger fastigheter som programföretagen utnyttjar i sin verksamhet samt handhar vissa gemensamma servicefunktioner. SRF bedriver även fastighetsförvaltning, företagshälsovård och telefonväxel. SRF finansieras genom medelsavstående från programbolagen, vilket i annat fall skulle ha redovisats som kostnad i respektive programbolag.

Förvaltningsstiftelsen för Sveriges Radio AB, Sveriges Television AB och Sveriges Utbildningsradio AB konsoliderar programbolagens årsredovisningar.

Public service-uppdraget

Public service innebär enkelt uttryckt en television i allmänhetens tjänst, där några centrala moment är:

- vara till för alla
- spegla hela landet
- ha ett brett utbud av hög kvalitet
- vara oberoende av politiska ekonomiska och andra maktsfärer
- vara reklamfri

Externt regleras verksamheten av yttrandefrihetsgrundlagen, radio- och TV-lagen (1996:844), samt anslagsvillkor.

Enligt radio- och TV-lagen fordras regeringens tillstånd för rundradiosändningar. Sveriges Television tilldelades nytt sändningstillstånd för perioden 2002 - 2005.

Tillståndet kräver bl.a. att sändningsrätten skall utövas opartiskt och sakligt med beaktande av en vidsträckt yttrande- och informationsfrihet. Till sändningstillståndet kopplas särskilda anslagsvillkor i vilka de ekonomiska förutsättningarna för verksamheten anges. Yttrandefrihetsgrundlagen förbjuder censur och förhandsgranskning av programverksamheten. Granskningsnämnden för radio och TV har till uppgift att utöva tillsyn över efterlevnaden av reglerna för sändningarnas innehåll.

Sveriges Television har därutöver tilldelats tillstånd att bedriva sändningar via satellit i syfte att nå allmänheten i Sverige, Finland och övriga Europa. Sändningarna får innehålla dels de nya digitala programkanalerna, dels SVT1 och SVT2 samt en sammanställning av program från de ordinarie sändningarna.

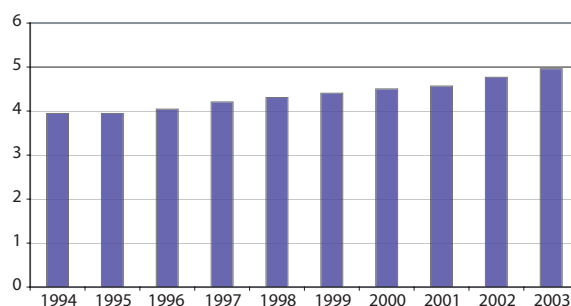
Sveriges Televisions mål är en brett arbetande nationell television som ger människor kunskap, insikter och stimulans att delta som engagerade och ansvarstagande medborgare i den demokratiska processen. Verksamheten skall erbjuda program inom många olika områden som på ett lustfyllt sätt medverkar i folkbildningen i vid bemärkelse. Det svenska språket och den svenska kulturen är högt prioriterade områden samtidigt som det moderna multietniska och multikulturella Sverige skall speglas. Sveriges Television skall ge underhållning som präglas av mervärden, där stundens förströelse inte är det enda syftet. Sammansättningen av utbudet och tilltalet skall vända sig till hela befolkningen. Sveriges Television skall ta ansvar för särskilda publikgrupper som i den kommersiella televisionen ställs utanför.

Sedan 1998 har Sveriges Television årligen redovisat hur public service-uppdraget uppfylls mot bakgrund av de lagar och regler som gäller för verksamheten. Redovisningar har publicerats i en särskild rapport kallad Public service redovisning. Rapporten som ger en fyllig beskrivning av programverksamheten, publiken och ekonomin finns på svt.se

Finansieringen av public service-verksamheten

Sveriges Televisions programverksamhet finansieras till övervägande del med TV-avgiftsmedel - de TV-avgifter som RIKAB med stöd av lagen om TV-avgift (1989:41) för innehav av TV-mottagare samlar in och placerar på Rundradiokontot hos Riksgäldskontoret.

TV-avgiften kr per dag (SR, SVT o UR) löpande priser

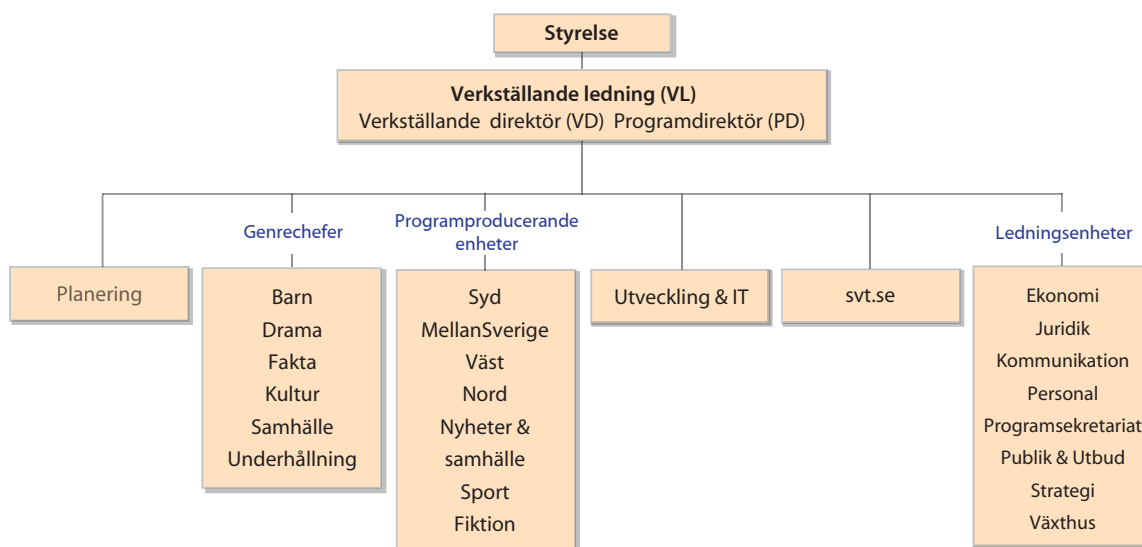


Från Rundradiokontot fördelas avgiftsmedlen till programbolagen i enlighet med Riksdagens beslut, men fr.o.m. år 2002 fördelas också en del av avgiftsmedlen från Rundradiokontot till det s.k. Distributionskontot i Riksgälden. Från Distributionskontot vidarefördelas sedan anslag till Sveriges Television och Sveriges Utbildningsradio för bidrag till kostnaderna för analog och digital marksändning. TV-avgiften anges i lagen och bestäms således av riksdagen. År 2003 uppgick TV-avgiften till 1.812 kr per år, vilket motsvarar en kostnad för om 4,96 kr per dag och hushåll.

Som framgår av ovanstående diagram har dagskostnaden för TV-avgiften – i löpande prisnivå – ökat med 1,02 kr sedan 1994.

Det är Radiotjänst i Kiruna (RIKAB) som på statens uppdrag svarar för uppbörden av TV-avgifter. Under 2003 uppgick antalet betalande TV-innehavare i medeltal till 3 401 000 (2002 var antalet 3 397 000). TV-avgiften finansierar som ovan nämnts inte bara Sveriges Televisions verksamhet utan även Sveriges Radios och Sveriges Utbildningsradios programverksamhet. Sammanlagt erbjöds TV-avgiftsbetalaren att välja bland 9 828 timmar rikssänd TV och ca 143 timmar regionalsändningar i två analoga kanaler från Sveriges Television, 7 955 timmar TV i digitalt sända temakanaler, drygt 120 000 timmar radio, text-TV samt webbverksamhet. Vidare erbjöds ca 808 timmar TV och ca 584 timmar radio från Sveriges Utbildningsradio.

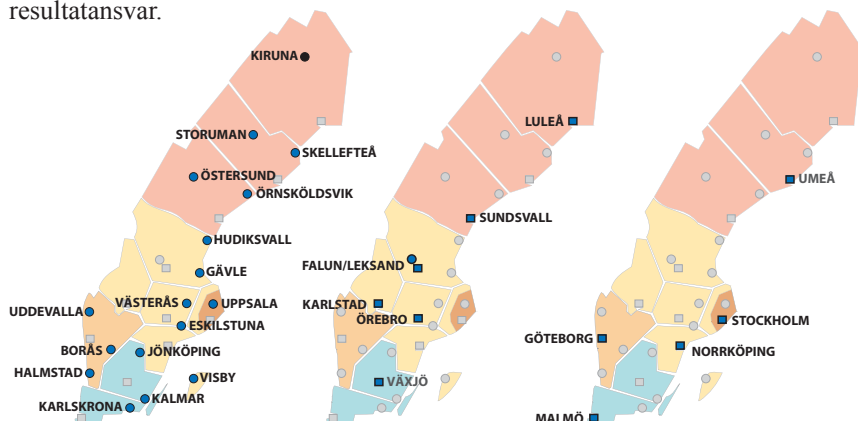
Sveriges Televisions organisation 2003



Sveriges Television har under senare år förändrat sin organisationsstruktur för att effektivisera verksamheten och förbättra samordningen av programutbudet. Detta arbete fortsatte 2003 såväl för produktionsenheterna som ledningsenheterna. En övergripande devis för förändringsarbetet är ”Mer pengar till program, mer program för pengarna!”

Från och med 2000 leds företaget av en verkställande ledning, som består av en verkställande direktör (VD) och en programdirektör (PD). Sedan 2001 verkar VD och PD inom ramen för en gemensam funktion, verkställande ledningen (VL), för beslut i frågor av strategisk innebörd, styrning av företagets verksamhet samt om ekonomiska ramar för program och programutbud. Arbetsordning för den verkställande ledningen (VL) fastställdes av styrelsen i januari 2002.

Programverksamheten i företaget bedrivs genom uppdragsstyrning i en organisation med produktionsenheter som operativ bas. Orterna inom enheterna delas in i olika nivåer. Alla enheter har resultatansvar.



Sveriges Television ska investera i ny digital produktionsteknik på alla orter, men alla orter kommer inte att få samma höga tekniska nivå. Det finns tre nivåer:

1. Lokalredaktion

Den första nivån är en lokalredaktion, med kamera, redigering och bredbandsuppkoppling. Den gäller för de orter som redan har lokalredaktionsuppdrag idag, nämligen Uppsala, Eskilstuna, Västerås, Visby, Gävle, Hudiksvall, Skellefteå, Storuman, Östersund, Örnsköldsvik, Kiruna, Uddevalla, Borås, Halmstad, Karlskrona, Kalmar och Jönköping.

2. Produktionsort

Nivå två kallar vi produktionsort, med möjlighet både till nyhetsproduktion och allmän-tv-produktion. Dessa orter - Karlstad, Luleå, Växjö, Örebro och Sundsvall - utrustas med nyhetsteknik och redaktionslokaler med spelplats, en enklare form av studio. Också Falun är produktionsort men utrustas med studio om riksdagen ger Dövas TV rätt att flytta till SVT Falun.

3. Huvudproduktionsort

Nivå tre är de så kallade huvudproduktionsorterna Stockholm, Göteborg, Umeå, Norrköping och Malmö. Dessa orter får teknik för nyhetsproduktion och allmän-tv med studioproduktion. Göteborg och Stockholm kan också producera drama.

Programledningen

Programledningen, som består av PD, de sex genrecheferna med huvudinriktning på barn/ungdom, drama/långfilm, kultur, nyheter/samhälle, fakta/fritid och nöje/sport samt planeringschefen arbetar med programuppdragsstyrning, uppdragsbeskrivning och kvalitetsuppföljning av Sveriges Televisions program. Genrecheferna har också ett kollektivt ansvar för det samlade utbudet under PD.

Sveriges Televisions programutbud beslutas av PD i VL enligt en löpande flerårsplan. Programuppdragen för respektive produktionsenhet bestäms i årliga uppdrag från programdirektören, vilka utgör grunden för respektive enhets budgettilldelning

Enheter

Den operativa programverksamheten bedrevs 2003 inom följande enheter: SVT Syd (huvudproduktionsort Malmö), SVT Väst (huvudproduktionsort Göteborg), SVT Mellansverige (huvudproduktionsort Norrköping), SVT Nord (huvudproduktionsort Umeå), SVT Nyheter & Samhälle, SVT Sport samt SVT Fiktion. De tre senare är placerade i Stockholm.

Arbetet leds av enhetschefer som utses av och rapporterar till VD. Enhetschefen har det samlade resultat- och verksamhetsansvaret för enheten. I enheterna sker en gemensam ekonomi-, personal-, produktions- och investeringsplanering för alla orter inom respektive enhet.

Enheten SVT Planering står för utbudsplanering och tabbläggning i SVT-kanalerna, SVT1, SVT2, 24, Barnkanalen och SVT Extra. (SVT Europa sänder svenska program från SVT1, SVT2 samt 24 och tabbläggs av en egen redaktion). I SVT Planering ingår bland andra SVT Sändning, som ansvarar för utsändning av Sveriges Televisions kanaler, samt SVT Programinköp. SVT Utveckling handhar bland annat IT och medie- och teknikutveckling.

Ledningsenheter

Ledningsenheterna stöder programverksamheten och består av Ekonomi, Juridik, Kommunikation, Personal, Programsekretariatet, Publik- och utbudsanalys, Strategi samt Växthuset. De rapporterar till VL och svarar bland annat för arbetet med direktiv och riktlinjer, marknadsföring av program och företag, uppföljning samt kompetens- och kvalitetsutveckling m.m.

Planerade och delvis redan beslutade förändringar i verksamheten

Bolagets ledning har beslutat om en Strategisk Plan för 2004-2006 med utblick mot 2013. Syftet med planen är att säkerställa att de krav som ställs på Sveriges Television i de två sändningstillstånden (analogt och digitalt) kan uppfyllas och att det kan ske inom de idag kända finansiella ramarna för verksamheten. Den Strategiska Planen syftar till att sänka de fasta kostnaderna för administration, distribution, produktion, teknik och lokaler för att säkerställa reala resurser för en framgångsrik programverksamhet inom ramen för nuvarande prioriteringar av svensk dramatik, nyheter, barnprogram, kultur och faktaprogram, sport samt underhållning. Planen innebär vidare att Sveriges Television ska förbli ett företag med en omfattande och stark egen programproduktion.

Genomförandet av den Strategiska Planen innebär att Sveriges Television under perioden 2004-2006 kommer att genomföra förändringar i verksamhet och arbetsformer för att säkerställa att de ambitionsnivåer för programverksamheten som lagts fast kan realiseras. Förändringarna innebär att ekonomiska resurser omfördelas till programverksamheten.

För att klara den uppgiften kommer utöver fortlöpande besparingsarbete tre stora förändringsprojekt att genomföras. Projekten beräknas ge kostnadsbesparingar på ca 230 miljoner kronor.

1. Rationalisering av administrationen

Genom översyn av bolagets administrativa organisation och rutiner ska de totala administrationskostnaderna sänkas betydligt bl.a. genom personalneddragningar.

2. Omställningar i produktionstekniken i Stockholm och Göteborg

Detta projekt syftar till att öka kostnadseffektiviteten och därmed minska bemanningen i produktionsverksamheten genom förändrad arbetsorganisation, nya arbetssätt, nya yrkesroller och viss sänkt självförsörjningsgrad.

3. Investering i digital produktionsteknik - det s.k. DigiTV-projektet

Detta projekt syftar till att ersätta Sveriges Televisions gamla produktionsteknik med en modern digital teknik på samtliga 28 orter runt om i landet, där företaget har produktion av allmän-TV, nyhetsprogram eller fasta redaktioner.

Omställning av Sveriges Televisions verksamhet kommer att pågå t o m utgången av 2006. Full effekt av omställningen beräknas uppnås 2007.

Programverksamheten

Sveriges Television har under de tre senaste åren aktivt verkat för att i större utsträckning än tidigare svara mot publika behov. Ett mål med programverksamheten har varit att på årsbasis generera fler nya idéer som leder till realiserade program som förstärker utbudet. Stora ansträngningar har gjorts för att i större utsträckning än tidigare producera och sända program som är angelägna för en publik i åldersintervallet 20-44 år. Ett annat generellt mål har varit att producera program till en lägre kostnad bland annat genom att arbeta rationellt med hjälp av ny digital teknik.

Sveriges Televisions samlade utbud ska av publiken uppfattas som

- Samtida
- Nyskapande
- Pålitligt
- Angeläget
- Tillgängligt
- Underhållande

Vår information och våra tjänster ska alltid finnas tillgängliga när publiken efterfrågar dem. Nyhetskanalen SVT24, SVT Extra, Text-TV och svt.se gör nyheter och sportrapportering tillgängliga under hela dygnet.

Utbudet

Programverksamheten har utgått från en kanalarkitektur i vilken Sveriges Televisions samlade utbud i form av kanaler och tjänster presenteras. Denna arkitektur placerar också Sveriges Televisions olika plattformar i en hierarkisk ordning. SVT1 ska vara den mest angelägna kanalen för hela svenska folket, en nationell skådeplats. SVT2 ska vara landets tredje mest angelägna kanal och den arena där televisionen i Sverige utvecklas. Kanalerna är samplanerade så till vida att kanalerna alltid ska tillhandahålla alternativ till publiken. Genom så kallad genrekoordinering presenterar de två fullsorterade kanalerna ett varierat utbud vid de tider då publiken väljer att se på TV.

Temakanaler och övriga tjänster kompletterar huvudkanalerna. Under 2003 har Barnkanalen och 24 etablerat sig som fullgoda kanaler som innehåller centrala public servicevärden. Kanalen 24 omlanserades under året med ett betydligt bredare utbud än tidigare och med ett nytt grafiskt uttryck. Tjänsterna via webben och svt.se förstärktes under året vilket omgående fick en positiv effekt på trafiken på svt.se.

2003 präglades i mångt och mycket av att det var folkomröstning om ett svenskt medlemskap i EMU. Sveriges Television genomförde en omfattande bevakning av valdebatten. Året präglades också av de fester som

Sveriges Television bjuder in det svenska folket till, till exempel Ingmar Bergmans kritikerrosade fristående fortsättning av Scener ur ett äktenskap, Saraband. Sveriges Television bjöd också till fest på flera orter runt om i landet när Melodifestivalen var på turné på väg till finalen i Stockholm. 2003 var sista året då Lasse Berghagen som värd bjöd till fest i Allsång på Skansen och sista gången äventyrstävlingen Robinson visades i SVTs kanaler.

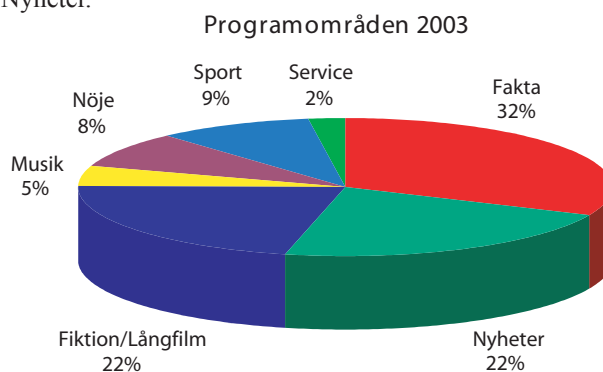
Den sammanlagda sändningstiden i SVT1 och SVT2 uppgick år 2003 till 9 828 timmar vilket innebär en minskning med 303 timmar jämfört med år 2002. Andelen förstasändningar har sedan föregående år minskat från 66 till 63 procent och repriserna har ökat sin andel av sändningstiden från 34 procent till 37 procent.

Sveriges Television erbjuder regionala nyheter i elva områden. Det regionala utbudet i SVT2 uppgick under 2003 till 1 568 timmar. Sammanlagt uppgick riks- och regionalsändningarna till 11 396 timmar vilket är en minskning med 463 timmar jämfört med år 2002. Minskningen beror huvudsakligen på att de samsändningar nattetid av 24:s nyhetssändningar som förekom under 2002 nästan inte alls gjordes under 2003.

I de digitalt sända temakanalerna 24, Barnkanalen och SVT Extra uppgick den sammanlagda programsatta sändningstiden under 2003 till 7 955 timmar rikssändning samt 40 timmar regionala sändningar. Utsändning av text-tv ”in vision”, se sid 49, gjordes därutöver med 264 timmar i SVT1 och SVT2 samt med 2 032 timmar i temakanalen 24.

Programtyper

Stor mångfald och bredd är kärnan i public service-televisionen. Det grundläggande motivet är att tillgodose olika publikgruppers behov och intressen, så att utbudet blir en angelägenhet för alla. En stor bredd i utgivningen motiveras av att de flesta människor kan ha behov av olika typer av program, såväl av information och kunskap, som av stimulans och förströelse. Ett stort antal programtimmar i samtliga programkategorier ger möjlighet till en stor bredd och mångfald i utbudet. De största kategorierna är Fakta, Fiktion/Långfilm och Nyheter.

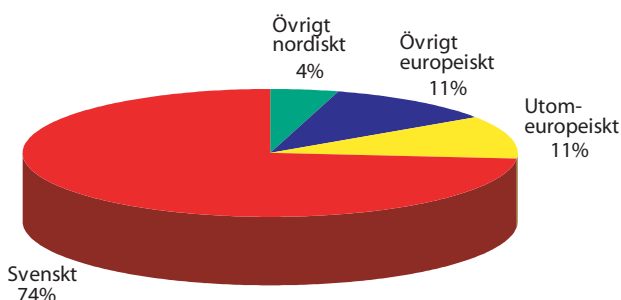


Andelen nyheter i Sveriges Televisions huvudkanaler SVT1 och SVT2 är mindre 2003 jämfört med 2002 vilket förklaras av att de nattsändningar i parallellsändning med SVT24 som var vanliga under 2002 knappast har förekommit under 2003. I den mån sådana sändningar registrerats har de ofta varit text-TV in vision vilket inte ingår i beskrivningen av programutbudet. Andelen sportprogram har under 2003 minskat från 12 till 9 procent främst beroende på att vinter-OS och VM i fotboll höjde nivån under föregående år. Faktas relativa andel har ökat under 2003 till något över nivån 2002 - från 28 till 32 procent mellan 2002 och 2003. Antalet sända timmar har ökat med 343 jämfört med 2002.

Programmets ursprung (det talade språket)

Sveriges Television värnar om och utvecklar det svenska språket och den svenska kulturen. Huvuddelen av utbudet är också producerat i Sverige eller i samarbete med en utländsk part men på svenska språket. Särskilt framträdande i detta avseende är programkategorin Nyheter som till 100 procent produceras inom landet, men även programtyper som Nöje eller Fakta utmärks av en hög andel svenskproducerat - mer än 90 respektive 70 procent är inhemska produktioner.

Programmets ursprung 2003



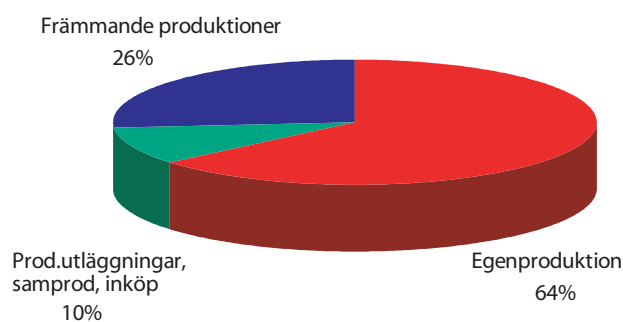
Andelen program i Sveriges Televisions huvudkanaler SVT1 och SVT2 med svenskt ursprung i alla kategorier, ökade från 2002 till 2003 med 30 timmar från 7 198 till 7 228 timmar. Det förstasända svenska utbudet minskade något till följd av att nattsändningar inte förekommit i samma omfattning som under 2002. Program från de nordiska länderna ökade 2003 med 13 timmar till 430 timmar. Se diagram ovan.

Radio- och TV-lagen föreskriver att minst hälften av allmänprogramutbudet i kanalerna exklusive nyheter, sport och serviceprogram skall vara av europeiskt, (inklusive svenskt) ursprung. Det kravet uppfyller Sveriges Television med god marginal. År 2003 var 84 procent av dessa program av europeiskt ursprung liksom år 2002. Lagen kräver vidare att minst 10 procent av dessa program skall förvärfvas från fristående producenter. År 2003 var denna andel 16 procent, samma andel som år 2002 och 2001.

Produktionstyper (egen och främmande produktion)

Större delen av Sveriges Televisions programverksamhet utgörs av egenproducerade program. I sändningstillståndet föreskrivs att ytterligare prioritering av utläggningar inte skall ske under tillståndsperioden, 2002-2005, och att omfattningen av utläggningar under tillståndsperioden skall uppgå till högst 2001 års nivå. Ambitionen är att ändå säkerställa mångfalden genom ett brett eget utbud samt genom fortsatt samarbete med utomstående producenter.

Produktionstyper 2003



År 2003 minskade egenproduktionen i Sveriges Televisions huvudkanaler SVT1 och SVT2 med 84 timmar till 6 286 timmar från 6 370 timmar. Detta innebar dock en liten ökning av andelen egenproduktion i utbudet med 1 procentenhet jämfört med 2002. Produktionsutläggningar, samproduktioner och inköp har ökat med 114 timmar från 827 till 941 timmar jämfört med 2002. Egenproduktion i förstasändning minskade kraftigt från 4 552 timmar till 4 188 huvudsakligen beroende på de nattsändningar som förekom 2002 men inte 2003.

Spegla hela landet

Under hösten 2003 pågick en intensiv debatt om Sveriges Televisions ansvar för bevakning och spegling av kultur och förhållanden i hela landet. Debatten fick bränsle av dels företagets initierade digitaliserings- och omorganisationsplaner, dels av starten av Public service-kommitténs arbete med framtagandet av ett nytt sändningstillstånd. För Sveriges Televisions verksamhet 2003 kan dock konstateras att andelen rikssända program från enheterna utanför Stockholm utgjorde 59 procent, en ökning från 56 procent 2002.

De rikssända programmen från enheterna utanför Stockholm ska enligt Sveriges Televisions anslagsvillkor uppgå till minst 55 procent av utbudet. Programproduktionen från enheterna utanför Stockholm kan såväl spegla respektive område och dess särart som ha ett mer nationellt uppdrag. Mångfalden i Sveriges

Televisionens utbud främjas när nationella frågor belyses från en utsiktspunkt utanför Stockholm av personer med perspektiv och infallsvinklar från olika delar av landet. De regionalt producerade rikssända programmen kunde under 2003 hänföras till samtliga programkategorier i Sveriges Televisionens utbud.

För att lösa uppgiften att spegla hela landet i program producerade i hela landet har Sveriges Television en stor organisation uppbyggd utanför Stockholm. Verksamheten är uppdelad i fyra regioner (SVT-enheterna Nord, Mellan, Väst och Syd) med elva produktionsorter (Luleå, Umeå, Sundsvall, Falun, Leksand, Karlstad, Örebro, Norrköping, Göteborg, Växjö och Malmö). På samtliga elva produktionsorter gjordes 2003 såväl allmän-TV och nyheter för nationell sändning som regionala program, främst nyheter. För att ytterligare förbättra den journalistiska täckningen av landet har Sveriges Television även 17 lokalredaktioner (Kiruna, Skellefteå, Storuman, Örnsköldsvik, Östersund, Hudiksvall, Gävle, Västerås, Eskilstuna, Visby, Borås, Halmstad, Uddevalla, Karlskrona, Jönköping, Kalmar och Uppsala).

De regionala nyhetsredaktionerna tar upp dagsaktuella frågor för sändning inom bevakningsområdet men placerar även inslag, när de är av riksintresse, i *Aktuellt*, *Rapport*, *24* och *Sportnytt*. Dessutom levereras en stor mängd inslag till många andra riksprogram producerade i Stockholm såsom *Lilla Aktuellt*, *Lilla Sportspegeln*, *Kulturnyheter* m.fl. Av särskild betydelse för Sverige bilden i Sveriges Televisionens utbud är *Landet Runt*. Några av de mest populära programmen produceras inom enheterna utanför Stockholm. På förkvällen sändes t.ex. 2003 *Go'kväll*, producerat växelvis i Sundsvall och Norrköping, med bibehållet starkt grepp om publiken.

Debatt, producerat i Göteborg av SVT Väst är ett program för debatter och utfrågningar där människor från hela landet ges möjlighet att debattera med ”makthavare” på lika villkor. I samhällsutbudet behöll också *Uppdrag Granskning* sin starka ställning även under 2003 som Sveriges Televisionens viktigaste grävande och granskande program. Programserien bygger på ett samarbete mellan redaktioner i Luleå, Stockholm, Göteborg och Malmö och behandlar ämnen från hela landet.

De decentraliserade specifika bevakningsuppdragen bidrog även 2003 till en bred skildring av förhållanden i hela landet. Här kan nämnas SVT Sundsvall som centrum för produktion av svensk naturfilm, SVT Norrköping som centralort för Sveriges Televisionens program inom genrer som vetenskap och hälsa. SVT Umeå har producerat konsumentprogrammen *Plus*, *Plus Ekonomi* och *24 Konsument*. Från Umeå har även sända livsåskådningsprogram som *Existens* och genusdiskussion i programserien *Push up*.

SVT Nord och Mellan har särskilt ansvar för programutbudet inom religionssektorn. Under 2003 har

Sveriges Television sänt eller spelat in gudstjänster i Malmö, Kristianstad, Jönköping, Rogle, Norrköping, Linköping, Vadstena, Göteborg, Västra Frölunda, Mölndal, Stockholm, Farsta, Sundbyberg, Härnösand, Umeå och Skellefteå.

Flera av Sveriges Televisionens kulturprogram producerades av enheterna utanför Stockholm; *Bildjournalen* och *Bästa Form* (Malmö), *Bokbussen*, *Pocket* och *Röda Rummet* (Sundsvall), *Filmkrönikan* (Göteborg) och *Musikspegeln* (Örebro).

Allmänproduktion i Stockholm och regionerna

Anslagsvillkoren för år 2002 anger att andelen riksprogram som produceras utanför Stockholm skall under tillståndsperioden 2002–2005 uppgå till minst 55 procent. Till allmänproduktion räknas egenproduktioner, produktionsutläggningar, samproduktioner och svenska förvärv inom programkategorierna Fakta, Fiktion, Musik, Nöje samt nyhetsmagasin riktade till barn och ungdom, sportdokumentärer och sportreportage och korta pausprogram.

Av allmänproduktionen i Sveriges Televisionens huvudkanaler SVT1 och SVT2 bidrog enheterna utanför Stockholm 2003 med 59 procent. Därmed uppfyllde Sveriges Television det angivna kravet i sändningstillståndet. Föregående år var motsvarande andel 56 procent av allmänproduktionen.

Internationellt

Programutbudet skall erbjuda den svenska TV-publiken en internationell utblick. Detta kan ske i Sveriges Televisionens egen programproduktion, främst naturligtvis i de stora nyhetsprogrammen men också i inköpta program. Ett särskilt ansvar för den internationella speglingen har program som Dokument utifrån.

Internationella samarbetsprojekt, utbyte inom Nordvisionen (NV) eller Eurovisionen (EBU) ger också en inblick i andra länder. Utbudet av nordiska program syftar till att dels ge de svenska tittarna ett brett urval av program som förmedlar de nordiska ländernas kultur, samhälle och vardagsliv, och dels att spegla hur man i övriga Norden ser på omvärlden.

För den egna utrikesbevakningen hade Sveriges Television under 2003 en korrespondent och en stringer i Washington, två korrespondenter i Bryssel, en korrespondent i Moskva, en korrespondent i Mellanöstern samt en stringer i Johannesburg i Sydafrika.

Eurovisionen (EBU)

Sveriges Television tillhör EBU (European Broadcasting Union), den största sammanslutningen av nationella (public service) TV- och radiobolag i världen. Huvudkontoret ligger i Genève i Schweiz. Ett EU-kontor finns i Bryssel.

EBU grundades 1951 och bestod då av västeuropeiska bolag. 1993 gick EBU samman med de östeuropeiska företagens stora sammanslutning OIRT. Idag består EBU av 70 aktiva medlemmar i 51 länder i Europa, Nordafrika och Mellanöstern. Dessutom har EBU 46 anknutna medlemmar i ytterligare 29 länder och samarbetar med systerorganisationer i andra världsdelar.

Kärnan i EBU:s arbete är programsamarbetet, där nyhets- och sportsamarbetet inom Eurovisionen är den största verksamheten. Eurovision Song Contest och nyårskonserten från Wien är de kanske mest kända EBU-arrangemangen förutom det ovan nämnda.

EBU ägnar sig också åt strategiskt arbete, research och lobbyarbete för public servicebolagens räkning. Behovet av ett gemensamt agerande gentemot till exempel EU har blivit allt viktigare på senare år. Beslut och ställningstaganden i EU-kommissionen och EU-parlamentet påverkar förutsättningarna också för public servicebolagen i de enskilda länderna.

Varje år träffas generalförsamlingen någonstans i Europa. Mötet i juli 2003 ägde rum i Stockholm.

Värdar var de tre svenska public service-företagen.

Nordvisionen

Nordvisionen (NV) är ett samarbetsorgan för de nordiska public service-bolagen Danmarks Radio (DR), Norsk Rikskringkasting (NRK), Rikisútvarpid (RUV), Sveriges Television (SVT) och Yleisradio (YLE). Den bildades 1959. Syftet är att utveckla och skapa en gemensam kulturell grund och ett programutbyte inom Norden med fokus på samproduktioner och programutveckling. Sveriges Televisions programdirektör Leif Jakobsson är ordförande i Nordvisionen 2003-2005.

När det gäller samproduktioner pågår ständigt mellan 250 och 300 olika projekt inom olika genrer som barnprogram, fiktion, kultur, nyheter, sport, underhållning och utbildning. Varje dag sänds i genomsnitt 75 minuter i varje land, vilket sammantaget blir 2 300 timmar per år i Norden.

Barn- och ungdomsprogram

Sveriges Television kunde även 2003 behålla sin starka position med ett rikt och högkvalitativt utbud för barn och ungdom. År 2003 sände Sveriges Television barn- och ungdomsprogram i SVT1 måndag-lördag kl. 18.00-19.30 och söndag kl. 18.00-18.15. Även på lördags- och söndagsmorgnar sändes barnprogram med start kl. 08.00, följt av program för döva barn samt för barn med samiska, tornedalsfinska och finska som hemspråk. Förmiddagarna innehöll dessutom repriserna av några av veckans barn- och ungdomsprogram.

Hela 2003 sände Sveriges Television en digital barnkanal. Måndagar till fredagar från 06.30-18.00 och från och med december även på helgerna. Barnkanalen har i slutet av året blivit Sveriges största kanal bland förskolebarnen. Värt att nämna är produktionen Twebby, producerad av SVT Syd, som ligger i framkant tekniskt när det gäller konvergensen mellan radio, TV och webb.

Särskilda satsningar för barn görs under sommar- och jullov. Sommarlovmorgon Badeboda Bo producerades av SVT Syd, Julkalendern och Jullovmorgon av SVT Fiktion.

Bolibompa bildade även 2003 ramen kring barnprogrammen som sändes kl. 18.00-19.00. Bolibompa har sedan tidigare sin egen programpresentation, ett specialproducerat barnhallå, som vid behov kan kommentera dagshändelser och hjälpa barnen att bearbeta stora händelser i nyhetsflödet. Barnhallå har en mycket aktiv publikkontakt via telefon, mail, fax och brev.

Enskilda unika programsatsningar kan ses på dramaområdet då Sveriges Television har sänt två stora dramaserier för barn, "Vera m.fl." och "En ö i Havet" varav den senare utspelar sig på 1940-talet i Göteborgs skärgård dit två judiska flyktingbarn tvingas flytta. Hjärnkontoret engagerade 300 000 barn runt om i landet att hoppa samtidigt under två minuter, för att vi skulle kunna mäta om Sverige rörde på sig. Resultatet redovisades i ett program. Sverige stod stilla medan barnen hoppade. PS, Myror i Brallan och Barnkanalens Mobilen, gjorde turnéer runt hela Sverige för att skildra barn, samhälle och natur från Treriksröset till Ystad.

Lilla Melodifestivalen gick 2003 från att vara en nordisk angelägenhet till att bli ett europeiskt evenemang via EBU. Programmen var mycket uppskattade. Sveriges Television startade också 2003 en ny kunskapsstävling i musik för barn, Combo.

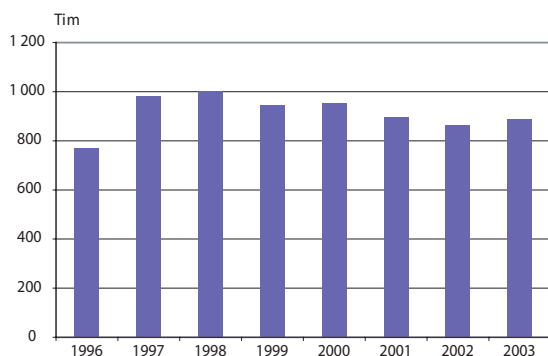
2003 har Sveriges Television även sänt programmet SPINN på eftermiddagarna för läsläsande tonåringar. SPINN har också återfunnits som en välbesökt community på webbsidan.

På webben har Sveriges Television fortsatt att ge utrymme för diskussion och ifrågasättande samt att stimulera fantasi och upptäckarglädje. Under 2003 har nya webbplatser lanserats för både små och större barn, alla med olika inriktning, t.ex. Lilla Sportspegeln, Lilla Aktuellt, Karamelli, Rätt i Rutan, Grynet på Vift. Barnsajterna har vid flera tillfällen belönats och utsetts till Sveriges bästa barnwebb.

Sveriges Television sände även barnprogram för språkliga och etniska minoriteter; t.ex. Karamelli för finskspråkiga barn 3-9 år producerat av SVT Nyheter och samhälle, från SVT Nord Uldá med samiska program och Fieeteri

för barn med tornedalsfinska (mienkäli) som modersmål. För döva barn sändes Teckenlådan, producerat av SVT Mellansverige. Sveriges Television startade också en ny programsatsning för både döva och hörande barn, PI, som har varit ett tvåspråkigt program som rönt stor framgång.

Utbudet av barn- och ungdomsprogram i SVT1 och SVT2



Som framgår ovan har Sveriges Television under 2003 kunnat upprätthålla ett stort utbud av barn- och ungdomsprogram i de analogt sända kanalerna samtidigt med nysatsningen i Barnkanalen.

Program för funktionshindrade

Sveriges Televisions insatser för funktionshindrade utvecklas efter två huvudlinjer. Den ena är att göra programutbudet i sin helhet mer tillgängligt för människor med olika slag av funktionshinder. Den andra är att sända program som till innehåll och utformning vänder sig till särskilda grupper.

I likhet med tidigare år har Sveriges Television under 2003 tillämpat en överenskommelse med Sveriges Radio och Sveriges Utbildningsradio med följande inriktning:

- att genom att utnyttja befintlig och ny teknik öka möjligheterna för funktionshindrade att ta del av programmen
- att inom ramen för programföretagens totala utbud utnyttja mediernas särart för anpassning till funktionshindrades olika behov
- att producera program för speciella grupper av funktionshindrade
- att inom ramen för ordinarie utbud och inom respektive programföretags eget ansvar också belysa aspekter på olika frågor för funktionshindrade och deras situation
- att genom samordning av programföretagens insatser på bästa sätt utnyttja tillgängliga resurser

Överenskommelsen innebär att Sveriges Television fortsatt prioriterar att förbättra servicen för hörselskadade och döva.

Dövas TV i Leksand ingår sedan år 2000 i Sveriges Television.

Sändningarna på teckenspråk uppgick i Sveriges Televisions huvudkanaler SVT1 och SVT2 under 2003 till 78 timmar vilket är en minskning med 8 timmar jämfört med 2002. Skälet till den höga volymen under 2002 var bl. a. särskilda tolkningsinsatser i samband med 2002 års valrörelse vilket påverkar årets utfall för Fakta och Nyheter. Det utbud som riktar sig till barn har ökat med 5 timmar.

De svenskttextade svenska programmen i Sveriges Televisions huvudkanaler SVT1 och SVT2 under 2003 uppgick till totalt 3 355 timmar. Detta är en ökning med 430 timmar sedan 2002 och med 767 timmar jämfört med 2001. Enligt sändningstillståndet ska under avtalsperioden 2002-2005 textningen av förstagångssändningar med svenskt ursprung öka till 50%. Under 2003 uppgick nivån till 29% av allt förstasänt svenskt utbud och till 58% av motsvarande utbud på bästa sändningstid mellan 18.00 och 23.00.

Det regionala utbudet

Det regionala utbudet i SVT2 produceras vid 11 huvudredaktioner fördelade över landet från Luleå i norr till Malmö i söder. Vid sidan av huvudredaktionerna finns också totalt 17 lokalredaktioner.

Under 2003 blev de totala regionala sändningarna 1 568 timmar, en minskning jämfört med 2002 med 160 timmar. Minskningen beror på att inga regionala valprogram förekommit under 2003 till skillnad emot 2002 då kommunal- och riksdagsval genomfördes.

Sett ur publikens perspektiv erbjöds ca 143 timmar regionala nyheter i det parallella utbudet över de 11 regionala nyhetsområdena (Nordnytt, Västerbottennytt, Mittnytt, Gävle Dala, Tvärsnytt, Värmlands-nytt, ABC, Östnytt, Västnytt, Smålandsnytt och Sydnytt).

Digital tv

Under 2003 sände Sveriges Televisions temakanaler sammanlagt 9 987 timmar. Av dessa var 2 032 timmar text-TV in vision.

SVT24 slutade sända på morgonen den 24 februari 2003, då 24 tog över ansvaret. SVT24 hann under årets två första månader sända 600 timmar, varav 131 timmar i samsändning med SVT1 (SVT Morgon samt Rapportsändningarna klockan 12.00). En del av de 600 timmarna utgjordes också av text-TV in vision.

24 har under 2003 sänt totalt 7 396 timmar varav 2 032 som text-TV in vision. Till skillnad från SVT24 har 24 varit utformad som en tablåstyrd kanal. Samsändningar

med huvudkanalerna SVT1 och SVT2 har skett på morgonen (SVT Morgon 699 timmar) samt av Rapport klockan 12.00 och Aktuellt klockan 18.00, totalt 53 respektive 36 timmar. I undantagsfall har också Rapport och Aktuells huvudsändningar parallellsända i 24. Under perioden 1-24 december parallellsändes också 2003 års julkalender i 24 genom att detta program integrerats i SVT Morgon. Omfattningen av parallellsändningarna i 24 var under 2003 närmare 800 timmar.

Under 2003 har kanalen sänt 24Direkt nästan 7 timmar per vardag med bland annat riksdagsdebatter, utskottsutfrågningar, seminarier, föreläsningar mm. Den totala sändningstiden för 24Direkt under året var cirka 1 100 timmar.

SVT Extra, som användes under OS 2002, har under 2003 haft ett fåtal sändningstimmar. De sportsändningar som förra året fyllde kanalen har under 2003 istället programlagts på helgerna i 24.

Barnkanalen inledde sina sändningar på julaftonen 2002 och har under större delen av 2003 sänt vardagar mellan klockan 6.30 och 18.00. Under sommaren gjordes ett längre uppehåll. I december inleddes sändning av Barnkanalen också på helger (07.00-18.00). Totalt har Barnkanalen sänt 1 967 timmar programsatt tid under 2003. Till det kommer ett särskilt producerat hallå med omfattningen ca 90 timmar utöver tablån. Parallellsändning har endast förekommit under december då årets julkalender hade sin morgonsändning parallellsänd i Barnkanalen.

På förmiddagarna har programmen i Barnkanalen riktats mot förskolebarnen och haft en programledarledd inramning. Programledarna har sänt barn-TV från TV-skeppet och mellan programmen både gjort nedslag i barns verklighet från hela landet och haft andra lekar och pysseltips i skeppet.

Barnkanalen har bjudit publiken på såväl egenproducerade program från arkivet (dramaserier, dokumentärer, magasin) och på inköp som Franklin, Richard Scarry's Äventyrsvärld, Pingu och Arthur.

Klockan 12.30 har Barnkanalens experimentprogram, Twebby, tagit över. Twebby, producerat av SVT Syd, är ett format som är ett mellanting mellan radio, TV och webb. Allt i en rörlig, interaktiv och animerad miljö.

På sen eftermiddag har SVT sänt program för skolbarnen. Både egenproducerade och inköpta program. Mobilen från SVT Syd har rest runt i hela landet och sänt ett program från en ny stad varje vecka, där barn från alla landsdelar har medverkat.

Av de inköpta programmen kan nämnas Tintin, The Tribe, 24 Seven, Angela Anaconda, Zack Files och Nu eller

Aldrig. Eftermiddagsblocket har haft ett animerat hallå, bestående av två animerade karaktärer, Joppe och Nella.

SVT Europa är Sveriges Televisions utlandskanal som sedan 1988 sänds analogt över fyra marksändare i södra Finland samt sedan 1997 digitalt och krypterat via satellit över hela Europa med omnejd. Kanalen visar huvudsakligen svenskproducerade program från SVT1, SVT2 och 24 - simultant med sändningarna i Sverige. SVT EUROPA sänder dygnet runt. I utbudet ingår alla slags program - såsom nyheter, barn- och underhållningsprogram, sport, dramaserier och dokumentärer. SVT Text ingår i tjänsten. Under 2003 har allt fler turisthotell börjat abonnera på SVT Europa på grund av ökad efterfrågan från svenska utlandsresenärer.

SVT Text

Sveriges Televisions text-TV-service ökade under år 2003, och hade vid årets slut 2,8 miljoner dagliga besökare. I det omfattande utbudet ingick bland annat nyheter, sport, väder, ekonomi samt information om programutbud. SVT Text har en självständig bevakning och rapportering vid sidan av de andra nyhetsprogrammen i televisionen. Tonvikten låg på kontinuerligt uppdaterade in- och utrikesnyheter i kortformat vilka kompletterades med fördjupad information såsom kortare eller längre bakgrunder, faktarutor, analyser och krönikor.

I text-TV:s nyhetsutbud under 2003 bör särskilt framhållas den omfattande rapporteringen i samband med EMU-valet med kontinuerlig uppdatering av resultatet under valnatten. Irak-kriget och mordet på utrikesminister Anna Lindh utgjorde en betydande del av årets nyhetsutbud.

Även text-TV:s sportutbud har varit omfattande under året. Målservice, allsvensk fotboll och elitserie-ishockey har dominerat utbudet. Flera stora satsningar gjordes under stora mästerskapstävlingar, den enskilt största under friidrotts-VM.

I uppdraget för SVT Text ingår också att informera om SVT:s programutbud. Det görs genom kontinuerlig information om Sveriges Televisions samtliga program (förutom sport- och nyhetssändningar) i form av tablåer och specifik programinformation. Det finns tilläggsinformation till programmen såsom receptsidor, publikefterlysningar, boklistor mm, samt tablåer för TV3, TV4 och Kanal 5.

2003 var ett fullspäckat arbetsår för tv-redaktionen med mycket extra information om både stora och lilla Melodifestivalens samtliga sändningar, tablåer till två nya kanaler (Barnkanalen och 24) m.m. samt naturligtvis de stora förändringar som skedde i Sveriges Televisions tablåer efter mordet på utrikesminister Anna Lindh.

Delar av informationen i SVT Text samproduceras med Ecovision (omfattande ekonomisk information som börs, valutahandel och värdepapper etc.), Svenska Spel, ATG, Sveriges Radio, Utbildningsradion med flera.

Text-TV-utbudet är tillgängligt i TV när sändarna är i funktion och på svt.se dygnet runt. Vid stora nyhetshändelser samt under delar av helgen sänds text-TV analogt och digitalt i 24 invision.

Utbudet i text-TV omfattar 750 sidor. Ett stort antal sidor uppdateras flera gånger per dygn. Nyhetssidorna uppdateras kontinuerligt, i genomsnitt 100 gånger per dygn.

Sedan årsskiftet 2002/2003 är text-TV:s nyhetsredaktion integrerad med webbnyhetsgruppen till en sammanslagen avdelning inom enheten Nyheter och Samhälle. Med ett gemensamt informationshanteringsverktyg publiceras innehåll simultant på olika plattformar.

Text-TV:s sportredaktion integrerades med nyhetsredaktionen vid årsskiftet 2002/2003, men beslutet omprövades då Sport blev en fristående enhet inom Sveriges Television. Text-tv-sporten arbetar fortfarande med olika publiceringsverktyg för text-tv och internet.

Sveriges Televisions nyhetsservice på internet, bygger i grunden på text-TV-utbudet som produceras av den integrerade nyhetsredaktionen för text/webb. Materialet förädlas och kompletteras för webben med stillbilder, rörligt - bandat eller direktsänt - bakgrunder och analyser. Ambitionen är att snabbt och korrekt publicera nyheter på nätet och samtidigt erbjuda användaren ett mervärde.

svt.se

Trafiken på Sveriges Televisions hemsida svt.se ökade under 2003 med drygt 30 procent och antalet lästa "sidor" på webbplatsen ökade med närmare 50 procent. Mest besökta genrer var sport, nyheter, barn, ungdom, nöje och mat & dryck.

svt.se har en viktig roll att fylla som informationskanal när det gäller företaget Sveriges Television och programutbudet, men har dessutom allt mer kommit att etablera sig som en plattform för redaktionellt innehåll.

Det redaktionella innehållet på svt.se bygger till största delarna på programinnehåll och produceras i de flesta fall av programredaktionerna. Under 2003 inleddes ett arbete med att dela ut programuppdrag för webb, på samma sätt som till TV-programmen. Så säkerställs långsiktigt kvaliteten på Sveriges Televisions webbutbud, och uppföljning av verksamheten görs lättare.

svt.se ska spegla innehållet i alla Sveriges Televisions kanaler, skapa webbunikt innehåll när det är motiverat

och verka för att interaktivitet tillämpas när det kan skapa mervärde. Målsättningen är att nå ytterligare personer utöver dem som nås via Sveriges Televisions ordinarie televisionsutbud, främst inom målgruppen unga och unga vuxna.

Via chattar och fora på svt.se bereddes publiken möjlighet att vara delaktiga i diskussioner med företrädare för Sveriges Televisions ledning, programledare, experter och varandra.

Inför EMU-omröstningen skapades en särskild EMU-sida på svt.se. Förutom programrelaterat innehåll producerades en rad webbunika inslag, alla med syfte att ge väljarna så mycket information som möjligt. På valnatten rapporterade svt.se kontinuerligt valresultatet och kompletterade TV-sändningarna med information, analyser och chattar.

I januari 2003 lanserade Sveriges Television en ny webbplats, med en form som fick besökarna att bättre känna igen sig från TV-kanalerna och en navigation som gjorde det lättare att hitta på sidan. Under året har dessutom ett omfattande utvecklingsarbete genomförts, när det gäller det publiceringssystem som används och den tekniska plattform webbplatsen ligger på.

Utbudet på svt.se ska karaktäriseras av mångfald och bredd på samma sätt som utbudet i Sveriges Televisions TV-kanaler. Under 2003 vidtog en rad åtgärder för att göra webbplatsen mer användarvänlig för bland annat synskadade.

Publiken

Sveriges Television skall ha en bred utgivning av program. Genom möjligheten att programlägga parallellt i två stora kanaler ökas valfriheten för publiken och bredden tydliggörs. Sveriges Television strävar efter att bibehålla och stärka publikens förtroende för företaget. Trovärdighet, mångfald och kvalitet skall präglade utbudet. Det är därför viktigt att följa medborgarnas attityd till företaget. Men det är inte tillräckligt att public service - tanken som sådan har stöd eller att utbudet till sin sammansättning av olika bedömare uppfattas ha public service - prägel. Programutgivningen blir ytterst public service först då publiken väljer att titta på de program som erbjuds. Genom kontinuerliga mätningar följs hur tittarna tar del av utbudet.

Det enskilda programmet ger sitt bidrag till den samlade bilden av publikens relation till TV-företaget. Genom mått på intresset för tusentals programtitlar får företaget detaljerad kunskap om publikens val. Dessa mått kan i sin tur sammanfattas i de båda måtten räckvidd och tittartidsandel. De visar på ett enkelt sätt hur företaget som helhet lyckats nå publiken. Även om dessa mått är kvantitativa och bygger på hur lång tid publiken ser på Sveriges Television, eller i vilken omfattning de tittar in i programmen, kan de ges en kvalitativ tolkning. Befolkningen väljer att titta på TV då man har fri tid att disponera och man lägger denna tid på de program som vid den tidpunkten bäst stämmer överens med vad man definierar som "ett bra program". Hög räckviddsandel tillsammans med hög tittartidsandel tolkas som ett mått på publikens kvalitativa värdering av utbudet. Sveriges Television menar att det är ett mått på utbudets kvalitet att en stor andel av TV-tittarna väljer att titta in i SVT1 och SVT2 och att de lägger en avsevärd del av sitt tittande på de program som erbjuds.

Publikens värderingar

Sveriges Television ger återkommande utomstående undersökningsinstitut uppdrag att genomföra kartläggningar bl.a. av publikens attityder till TV-programmen samt studier av hur publiken mer allmänt uppfattar utbudet i såväl Sveriges Television som i andra kanaler. I sådana undersökningar återkommer egenskaper som mångsidigt, trovärdigt, professionellt och kvalitetsinriktat i topp i värderingen av Sveriges Televisions utbud.

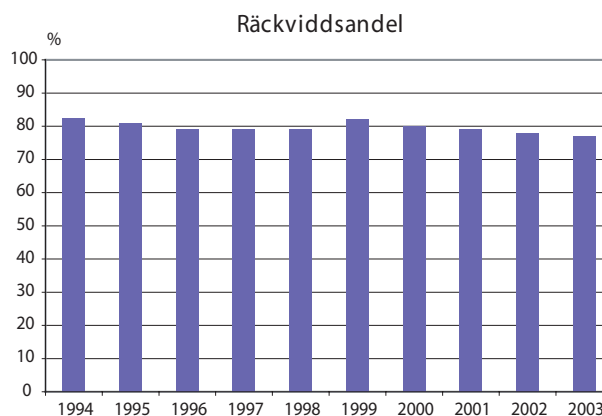
Attitydundersökningarna under året 2003 visar ånyo att Sveriges Televisions mest framträdande egenskap enligt tittarna är trovärdigheten även om nivån 2003 inte är lika hög som föregående år. Undersökningarna visar också att den generellt positiva attitydvinden från 2002 har dämpats. I sju av de åtta undersökta egenskaperna ligger visserligen nivån för Sveriges Television högre än 2001, men de nivåer som uppmättes 2002 har endast i ett fall överträffats och egenskaperna trovärdighet samt underhållande har gått tillbaka med fem procentenheter.

Mätresultaten visar, liksom tidigare år, att Sveriges Television genomgående uppfattas som bäst av tv-kanalerna när det gäller egenskaper som trovärdig, mångsidig, kvalitetsinriktad, professionell och angelägen för alla. Egenskaperna underhållande, nyskapande och spännande har visserligen utvecklats i attityderna positivt riktning, men ligger fortfarande lägre.

Tittandet på SVT1 och SVT2

Räckvidd

För att vara angelägen för alla måste Sveriges Television sträva efter att varje dag på året ha ett utbud som lockar olika grupper av människor. Bara då kan man påstå att den bredd och mångfald som präglar utbudet också anammas av publiken. I början av 1990-talet minskade räckviddsandelen för Sveriges Television till följd av ökad konkurrens. Sedan 1996 har Sveriges Televisions dagliga räckviddsandel (Sveriges Televisions andel av alla tv-tittare) legat på en hög och tämligen stabil nivå trots tilltagande konkurrens. SVT1 och SVT2 har båda en daglig räckviddsandel på mer än 50 procent. Tillsammans hade kanalerna under 2003 en daglig räckviddsandel på 77 procent, vilket annorlunda uttryckt betyder att nära åtta av tio personer som en vanlig dag väljer att se på tv, väljer samtidigt att se på Sveriges Televisions kanaler.

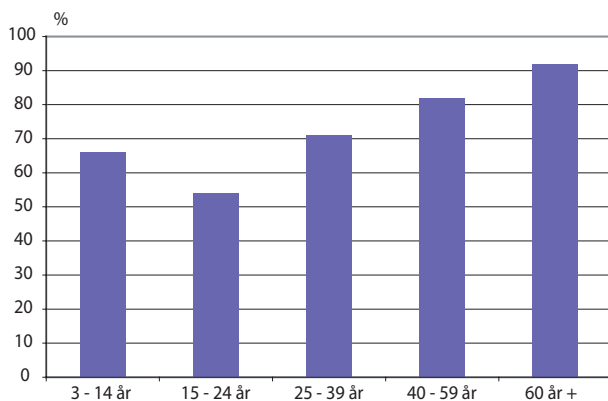


En hög räckviddsandel är en indikator på att Sveriges Television är angelägen för befolkningen oavsett ålder. Ung som gammal hittar något att titta på i någon av de båda kanalerna. Andelen tv-tittare, som sett SVT-kanalerna är högst i de äldsta åldersgrupperna och lägst bland 15-24-åringarna. Trots olikheter mellan olika generationer söker ändå en majoritet av tittarna i alla åldrar dagligen upp Sveriges Television.

Tittartid

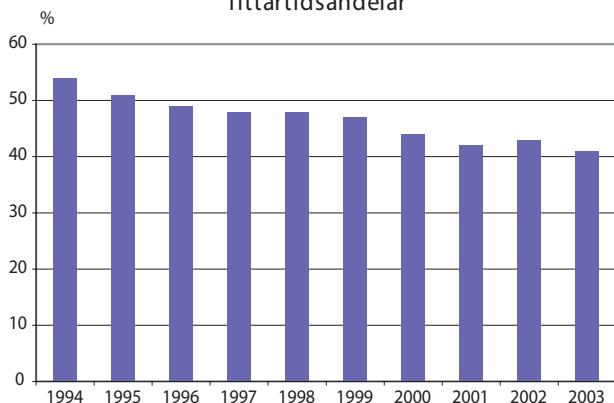
Befolkningen har i takt med att nya tv-kanaler introducerats på marknaden ökat sin samlade tittartid. Under samma period har också tv-sändningar utsträckt över dygnet. Efter en viss uppgång av tv-konsumtionen under 1990-talet har tv-tittande i minuter räknat per person och dag nått en stabil nivå. Under 2003 var den genomsnittliga tittartiden 150 minuter per person och dag.

Räckviddsandel per åldersgrupp 2003



På grund av den tilltagande konkurrensen har Sveriges Television genom åren successivt tappat andelar av tittartiden till konkurrerande kanaler. Året 2002 uppstod emellertid ett tillfälligt trendbrott och Sveriges Televisions andel av tittartiden ökade. Dessutom blev SVT1 den största tv-kanalen i tittartid räknat, och övertog därmed den ställning som TV4 haft på den svenska tv-marknaden sedan 1995. Under 2003 har SVT1 hållit kvar sin ställning som största kanal men tittartidsandelen har gått tillbaka och motsvarar 41 procent av tittarnas tid.

Tittartidsandelar



Programmen

Ambitionen med utgivningen och utformningen av programtablerna är att publiken skall ha intresse för och möjlighet att välja många olika typer av programinnehåll ur Sveriges Televisions utbud. Public service-televisionen kan inte begränsas till att tillgodose endast vissa intressen eller behov. I Sveriges Television skall rymmas såväl de riktigt stora och breda programmen som uppfattas som en angelägenhet för väldigt många liksom de smala programmen för en mer specialintresserad publik.

Publiksammanställningar över tittandet på samtliga sända program under 2003 i de fem stora svenska TV-kanalerna – SVT1, SVT2, TV3, TV4 och Kanal 5 – visar att de populäraste programmen finns i Sveriges Television. Av de 100 mest sedda programmen kom 73 från Sveriges Television

Användningen av SVT-Text

Drygt nio av tio tv-innehavare har idag åtminstone en apparat med text-TV-funktion. Alla de stora svenska tv-kanalerna erbjuder text-tv.

Undersökningar visar att de allra flesta som använder text-tv-mediet vänder sig till Sveriges Televisions text-tv, som används avsevärt mer än andra kanalers text-tv. SVT-Text utnyttjas av alla generationer men den största användningen finns bland ungdomar och unga vuxna. Under en vanlig dag 2003 tog 35 procent av befolkningen del av SVT-Text. Under loppet av en vecka hade 56 procent någon gång använt sig av SVT-Texts information. De populäraste sidorna enligt användarmätningarna är nyheterna, sportresultaten och programinformationen, som alla har mer än 1 miljon dagliga användare. Servicen med programtextning utnyttjas i varierande utsträckning av 700 000 tittare.

Användningen av www.svt.se

I åldrarna under 60 år har omkring 90 procent eller fler tillgång till Internet i sina dagliga miljöer. I takt med att allt fler fått Internet har också internetanvändningen ökat. Alla generationer använder idag Internet men störst är användningen bland ungdomar och unga vuxna. De telefonintervjuundersökningar som mätföretaget MMS genomför visar att Sveriges Televisions internetjänster har fått allt fler besökare. I mätningar under året 2003 uppgav 28 procent av befolkningen att de någon gång under senaste året besökt Sveriges Televisions webbsajt – svt.se. Närmare 16 procent, vilket motsvarar drygt 1 miljon, uppgav i intervjuerna att de någon gång under "den senaste månaden" sökt upp svt.se.

De elektroniska mätningar som mätföretaget Red Sheriff genomför visar på samma omfattning av besöken.

Under hösten 2003 uppmättes mer än 1,1 miljon unika besökande datorer per månad på svt.se. Användningen ökade successivt under hösten. Under såväl november som december var antalet unika besökare enligt dessa mätningar över 1 miljon. Enligt KIA Index över de mest besökta webbsajterna låg svt.se vid årets slut på en femteplats bland svenska tidningar och TV-kanaler.

Publikkontakt

Sveriges Television har en mycket aktiv dialog med publiken. Den största kontakten sker genom svt.se, som sedan omdaning och nystarten i januari 2003 har ca en miljon besökare per dag. Den har dramatiskt ökat kontakten med publiken på många sätt. Ett är chattarna: Sveriges Televisions ledning har under 2003 villigt ställt upp och diskuterat och debatterat heta ämnen för publiken under kvällstid. Ämnet sport och underhållning har dragit många chatt-deltagare men också TV för barn, digital TV och repriser var ämnen många kände starkt för.

Möjligheten att fortsätta dialogen efter ett engagerande program uppskattas av många och upplevs nästan som en självklarhet i dagens Sverige med alla sina datorer. En stor möjlighet för public service-tv.

Direktkontakt sker också via programinspelningar, medverkan i tävlingar, guidebesök, studiebesök, telefonsamtal, SMS, brev med vanlig post, e-post och programtester med Testpilot. Det kan gälla åsikter, frågor om program och tablåer, policyfrågor, främst till SVT Publikservice, vars enda uppgift är att lyssna på och svara på publikens frågor om program och företagets alla olika aspekter, men också direkt till ledningen, redaktioner och andra avdelningar i hela landet.

SVT Publikservice tar varje dag emot e-postbrev, vanliga brev och telefonsamtal. På en månad kan mellan 8000 och 10.000 åsikter och frågor om både program och företag inkomma. Det är drygt 100 000 personer per år som kontaktar SVT Publikservice. Frågorna spänner över många intresseområden, allt från medverkande i julkalendern 1981 till musiken till testbilden klockan tolv noll fyra samma dag eller varför fungerar inte min digitalbox eller var hittar man Sveriges Televisions sändningstillstånd och var kan man köpa programpresentatörens kofta?

En del tittare är upprörda men de allra flesta är nöjda och uppmuntrande. Den så kallade folkstormen dog med fjärrkontrollen och fler kanaler men visst kan det blåsa till även idag. Publikservice skriver varje dag en rapport om vad som kommit in. Den skickas ut per e-post till ca 450 SVT-medarbetare och läggs i urval också ut på webben för att tittarna ska veta att Publikservice alltid lyssnar och rapporterar vidare.

Publikservice producerar en egen sajt på svt.se under Om SVT, där så många frågor och svar som möjligt är listade i hopp om att publiken ska hitta snabba direktsvar på sina frågor. På sajten ligger också information om publikinspelningar, guide turer, mer om Sveriges Televisions kända personer, kontaktinformation, publikrapporter och allt annat, som man vet att publiken är intresserad av.

SVT Publikservice skickar också ut ett nyhetsbrev till dem som så önskar. För närvarande är det ett par tusen personer, inte mycket jämfört med till exempel 240.000 prenumeranter på Tinns recept eller ungdomscommunityn Spinns 60.000, men det växer varje dag.

Varje dag talar också Publikservice in Sveriges Televisions kanaltablåer för den automatiska telefonsvararen, främst en service till blinda och synskadade men också för dem som inte hittar sin dagstidning.

Att Sveriges Television har, och vill ha, täta kontakter med publiken är en självklarhet och en nödvändighet för ett public servicebolag. Men i den hårdnande konkurrensen om publiken gäller det att hitta nya grepp och ägna dialogen stor uppmärksamhet.

För vissa program är publikmedverkan en del av programmet, för andra en följd av ett stort och aktivt intresse hos tittarna. Ett stort publikarrangemang är Melodifestivalens nya form med fyra olika deltävlingar ute i Sverige och finalen i Globen i Stockholm. Under årets turné var publikstorleken ca 60.000 personer och en stor succé.

I de olika städerna förekom också olika aktiviteter vid sidan om det rena programmet. Medarbetare från Sveriges Television ordnade besök och tävlingar på orten vilket uppskattades mycket. Det är ett led i ett medvetet varumärkesbyggande, att koppla ihop programmen med företaget. Också Antikrundans turné i landet under förhösten följdes av andra medarbetare för att förtydliga sammanhanget mellan program och företag.

En annan form för möten med publiken skedde under 2003 års Bok- och Biblioteksmässa i Göteborg, där Sveriges Television hade en egen välbesökt monter med åtta olika medverkande redaktioner och fyra andra enheter och avdelningar (Röda rummet, Musikspegeln, Bildjournalen, Kulturnyheter, SVT Morgon, 24 direkt, Västnytt, Barnkanalen, SVT Försäljning, SVT Textning och översättning, svt.se och Publikservice). Redaktionerna sände direkt därifrån men ordnade också gratisseminarier om intressanta ämnen. Boksingeringar av Grynet, Tina Nordström och Lasse Berghagen orsakade långa köer. Synpunkter och åsikter togs emot i ett "biktå" med senare publicering på svt.se.

En undersökning av MMS (Mediamätningar i Skandinavien AB) har visat att Sveriges Television har mer omfattande kontakter med sin publik än något annat TV-bolag i Sverige. Drygt en av tio personer i åldern nio år och uppåt uppgav att de någon gång varit i kontakt med Sveriges Television. Det motsvarar ca 800 000 personer.

Under 2002 slog Sveriges Television upp sina portar för publiken under öppet-hus-dagar i hela Sverige. Starten gick i Stockholm den 14 januari med Bolibompa-dagen. Arrangemanget väckte tanken på att göra Bolibompa tillgängligt året runt för barnen. I januari 2003 invigdes således den (mycket) interaktiva utställningen Bolibompa på Junibacken i Stockholm, där den stannade hela året. Den besöktes av 321.000 personer.

Mobilen, temakanalen Barnkanalens särskilda bil, kör land och rike runt och besöker daghem, fritidshem och skolor och låter barnen själva medverka i kanalen. Svenska barn är redan vana vid att kontakta Sveriges Television. De har under åren skickat in tusentals teckningar och brev till den särskilda barnsajten som ständigt slog nya besöksrekord under 2003 och interaktiviteten tog fart både i rutan och på sajterna. Barnportalen och dess sajter utnämndes till Sveriges bästa barnwebb av Internet World.

Intäkter och kostnader

Intäkter

De grundläggande villkoren för Sveriges Televisions ekonomi formuleras i anslagsvillkoren som regeringen årligen fastställer i anslutning till riksdagens beslut om nivån för medelstilledelningen. Medelstilledelningen har löpande justerats enligt Radio- & TV-index i syfte att kompensera för penningvärdesförändringar. Från och med år 2002 uppräknas avgiftsmedlen ej med Radio- & TV-index utan en generell uppräkning med 2 procent sker från och med år 2003.

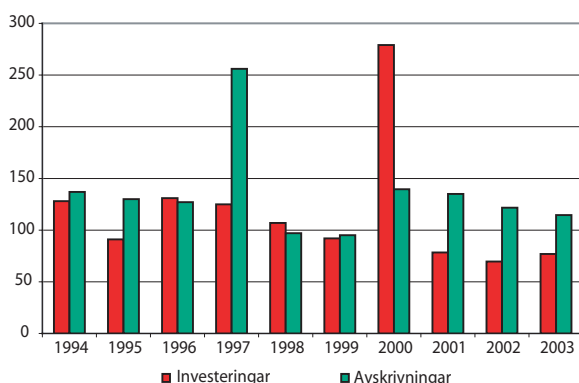
År 2003 tilldelades Sveriges Television TV-avgiftsmedel om 3 901 miljoner kronor för programverksamheten varav 502 miljoner kronor tilldelats från särskilt distributionskonto och 3 399 miljoner från rundradiokontot.

För att medelstilledelningen skall utgå med hela beloppet krävs vidare att TV-avgiftsskolket minskar. Om målet för minskning av TV-avgiftsskolket ej uppnås kommer medelstilledelningen att reduceras, maximalt med drygt 14 miljoner kronor.

Kostnader

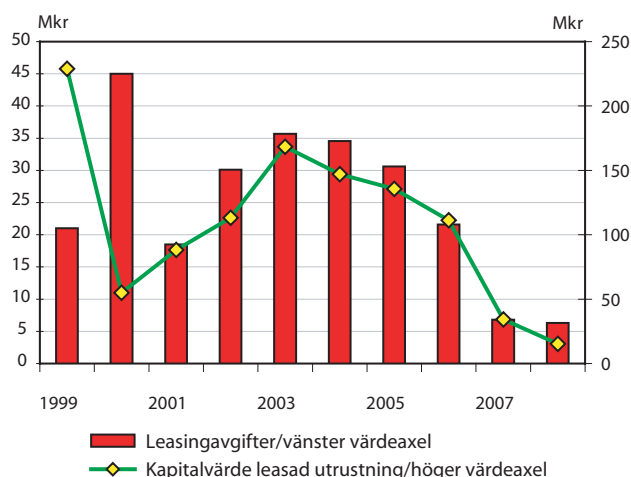
Sveriges Television är inne i en omfattande teknisk omställning från analog till digital teknik, som berör både produktion och distribution. Inför starten av sändningarna i det digitala marknätet 1999 ställdes stora krav på förnyelse av den tekniska infrastrukturen. Investeringarna i nyhetsteknik samt utrustning för digital sändning ökade kraftigt och finansierades under 1999 och 2000 genom leasing. Utrustningen återköptes dock i slutet av år 2000, varför investeringarna det året var ovanligt stora.

Investeringar och avskrivningar



1997 ändrades avskrivningsprinciperna, så att inga inventarier avskrivs på längre tid än fem år. Det gav en engångseffekt vilket förklarar de höga avskrivningarna det året.

Leasingavgifter och kapitalvärdeleasad utrustning



Kapitalvärdet av leasad utrustning minskade kraftigt år 2000, eftersom leasad utrustning, som ovan nämnts, återköptes i slutet av år 2000. Leasingavgifter för den inlösta utrustningen belastade dock resultatet större delen av år 2000. Nyanskaffningsvärdet (kapitalvärdet) för under räkenskapsåret leasade inventarier uppgår till 168,3 mkr. Samtliga leasingavtal redovisas enligt reglerna för operationell leasing. Under året har leasingavgifter belastat resultatet med 35,70 mkr (30,09 mkr 2002). Kostnaden för upphandlingsränta uppgår till 1,4 mkr (0,9 mkr) och redovisas bland bolagets finansiella kostnader.

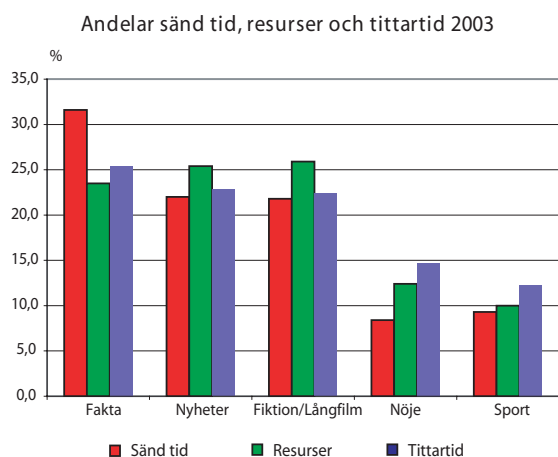
Avtalade framtida leasingkostnader:

2004	34,55 mkr
2005	30,61 mkr
2006	21,59 mkr
2007	6,81 mkr
2007 och senare	6,30 mkr

Sveriges Televisions verksamhetsnivå varierar mellan åren till stor del beroende på stora sportevenemang såsom Olympiska spel, Världs- och Europamästerskap. Då dessa evenemang äger rum ökar kostnadsmassan. Intäkterna i form av avgiftsmedel är däremot jämnt fördelade över avtalsperioden. För att möta dessa kostnadsfluktuationer utnyttjar Sveriges Television möjligheten att balansera en del av erhållna avgiftsmedel för användning under kommande år. Balanseringen redovisas i flerårsöversikten under rubriken Förändring av skuldförda avgiftsmedel och specificeras i not 1 till resultaträkningen.

Sveriges Television har tillförsäkrat sig sändningsrättigheter till ett antal större kommande sportevenemang genom att teckna avtal som löper över flera år.

I diagrammet nedan visas riksprogrammets andelar 2003 av sänd tid jämfört med resursförbrukning och tittad tid.



Faktaprogrammen utgör c:a 32 procent av det samlade riksutbudet. Av resurserna använder kategorin Fakta c:a 24 procent, medan tittarna ägnar Faktautbudet drygt 25 procent av den tid de lägger ned på Sveriges Televisions utbud. Nyhetsprogrammen utgjorde 22 procent av utbudet, förbrukade drygt 25 procent av resurserna och hade en tittartidsandel på nästan 23 procent. Av diagrammet framgår också att Fiktionsprogrammets andel av resurserna låg på ungefär samma nivå när det gäller både sänd och tittad tid, medan kategorierna Nöje och Sport hade en större andel tittartid än andel resurser.

Sidoverksamhet

Regeringen föreskriver i anslagsvillkoren för 2003 att programföretagens verksamhet uppdelas i kärnverksamhet, kompletterande verksamhet och sidoverksamhet. Avgiftsmedlen skall användas i företagets kärnverksamhet, dvs Radio- och TV-verksamhet i allmänhetens tjänst, men även i verksamhet som syftar till att komplettera och stärka kärnverksamheten. Sidoverksamheter får dock inte finansieras med avgiftsmedel och skall i övrigt bedrivas på ett konkurrensneutralt sätt.

Sidoverksamheten inom Sveriges Television utgör inget eget resultatområde utan uppstår genom att den lediga produktionskapacitet som från tid till annan uppstår i den löpande ordinarie kärn- och kompletterande verksamheten nyttiggörs.

Som exempel på sidoverksamheter kan nämnas uthyrning av teknisk personal, lokaler och utrustning, viss försäljning av visningsrätter samt försäljning av till företaget anknutna produkter som böcker, kläder, spel och köpvideoprogram för privat bruk.

De till sidoverksamheten knutna intäkterna och kostnaderna redovisas i not. Kostnadssidan utgörs av både sär- och samkostnader. Samkostnaderna beräknas med hjälp av en schablonfördelning av de kostnader för resurser som används blandat dvs gemensamt i de olika verksamheterna. Fastighetskostnader som redovisas i Sveriges Radio Förvaltnings AB finns ej fördelade till sidoverksamheten.

Medarbetare

Under 2003 har SVT Utvecklingscentrum etablerats för hela landet och 165 anställda har påbörjat/deltagit i utvecklingsprogrammet. Av dessa har 57 personer avslutat programmet. Arbetet inom ramen för Gruppen för intern rörlighet har intensifierats vilket resulterat i att fler tjänster tillsatts med interna sökanden, 73 procent under hösten 2003 jämfört med 44 procent hösten 2002. En stor satsning har gjorts på ledarutveckling och till december har nio ledningsgrupper genomgått ett 11-13 dagar långt utvecklingsprogram. Tre grupper återstår. Programmet "SVT – Nya ledare" för 14 deltagare har avslutats och ett utvecklingsprogram för 18 mellanchefer har startat.

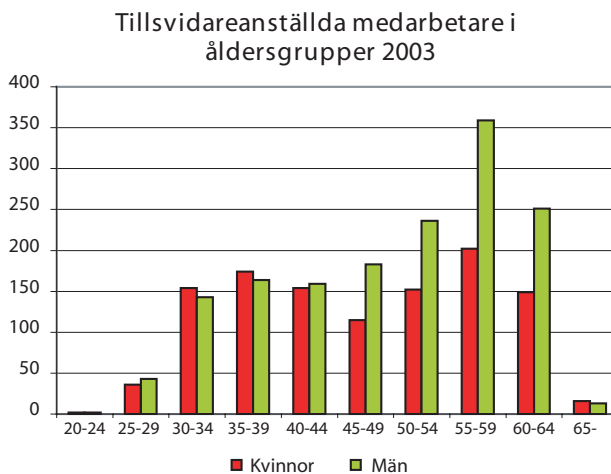
Den 31 december 2003 hade Sveriges Television 2 707 (2 658) tillsvidareanställda, varav 1 154 (1 140) kvinnor motsvarande 43 (43) procent och 1 553 (1 518) män motsvarande 57 (57) procent. Den 31 december 2003 var i 561 (577) personer visstidsanställda varav 52 (53) procent kvinnor och 48 (47) procent män.

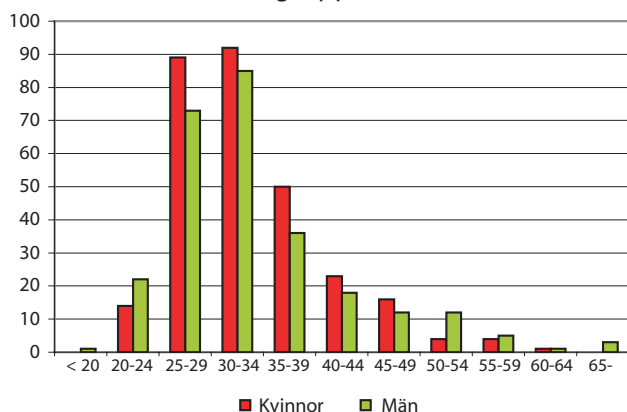
Medelanställningstiden för tillsvidareanställda är 17 år, samma som år 2002.

Personalstyrkans fördelning över landet december 2003:

Arbetsort	Tillsvidareanställda	Visstidsanställda	Totalt	Arbetsort	Tillsvidareanställda	Visstidsanställda	Totalt
Eskilstuna	4	-	4	Skellefteå	5	-	5
Falun	55	9	64	Stockholm	1 659	254	1 913
Gävle	7	1	8	Storuman	1	-	1
Göteborg	218	65	283	Sundsvall	64	18	82
Hudiksvall	2	1	3	Uddevalla	1	-	1
Jönköping	4	2	6	Umeå	73	38	111
Kalmar	3	1	4	Uppsala	2	1	3
Karlskrona	1	-	1	Visby	2	1	3
Karlstad	52	12	64	Västerås	9	4	13
Kiruna	14	3	17	Växjö	70	46	116
Leksand	35	9	44	Örebro	54	10	64
Luleå	55	10	65	Örnsköldsvik	2	-	2
Malmö	224	58	282	Östersund	8	2	10
Norrköping	83	16	99	Summa	2 707	561	3 268

Personalsammansättningen i åldersgrupper fördelar sig enligt nedan:



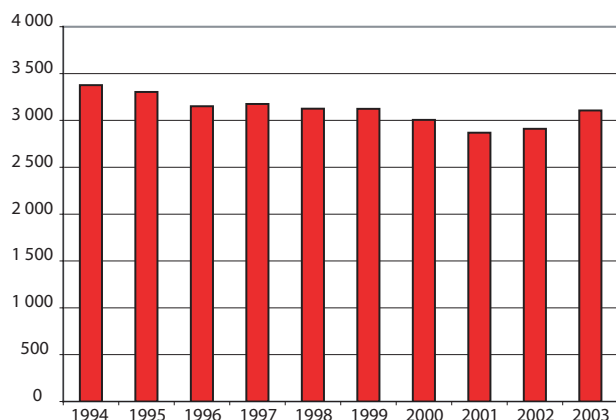
Visstidsanställda medarbetare i
åldersgrupper 2003

Medelåldern är 45 år, för tillsvidareanställda 47 år och visstidsanställda 33 år.

Årsarbeten

Antalet årsarbeten definieras av Sveriges Television som den arbetstid som nedlagts av de anställda - både de tillsvidareanställda och visstidsanställda. Vid beräkningen av arbetstiden har hänsyn tagits till övertidsarbete och frånvaro. De utomstående medverkande som engageras i programproduktionen ingår dock ej.

Antal årsarbeten



Jämställdhet

Det långsiktiga målet för jämställdhetsarbetet i Sveriges Television är att andelen kvinnor och män i varje personalkategori och på samtliga nivåer ska vara lika eller ha en avvikelse på högst tio procentenheter. Detta mål har uppnåtts i flera kategorier, t ex reportrar som är den största med drygt 300 medarbetare, hälften kvinnor och hälften män. Inom andra grupper återspeglar könssammansättningen den traditionella i samhället med en övervägande andel män bland teknisk produktionspersonal och dominans av kvinnor i grupper med administratörer. De olika enheterna och avdelningarna inom Sveriges Television ska i sina lokala handlingsplaner ange hur de arbetar för att på sikt uppnå målet inom även dessa grupper och årligen följa upp

resultatet. För chefer i företaget har målet inte uppnåtts även om det skett en förbättring jämfört med föregående år. Vid utgången av 2003 var 39 procent av Sveriges Televisions chefer kvinnor mot 37 procent 2002.

I den högsta ledningen var 7 av totalt 20 ledamöter kvinnor, vilket motsvarar 35 procent. I styrelsen var 6 av totalt 13 ledamöter (inkl suppleanter) kvinnor, vilket motsvarar 46 procent.

Sveriges Televisions jämställdhetsplan omfattar utöver de personalpolitiska målen även ett avsnitt om hur män och kvinnor gestaltas och medverkar i programverksamheten. Där anges att jämställdheten ska vägas in i programutbudet och avspeglas i såväl ämnesval och inriktning som i andelen medverkande kvinnor och män. Ett långsiktigt mål är att andelen medverkande kvinnor och män i varje programkategori ska vara lika eller ha en avvikelse på högst tio procentenheter sett över ett år. Jämställdhetsaspekten ska vägas in i bedömning och planering av nya projekt och vid utvärderingar av sända program.

Den undersökning av kvinnor och män i nyhetsprogrammen som genomfördes av forskare vid Göteborgs universitet under två veckor hösten 2002 och våren 2003 visade att endast ett av programmen – det regionala nyhetsprogrammet Västerbottensnytt – lyckades uppnå målet beträffande andelen medverkande kvinnor och män. Resultatet har medfört att jämställdhetskrav sedan hösten 2003 skrivs in i programkontrakt där det är motiverat.

En mera utförlig personalöversikt finns i en separat personalberättelse.

Miljö

I januari antogs en ny miljöstrategi och nya miljömål. Ur miljöstrategin: "Sveriges Television är medvetet om de globala miljöfrågornas betydelse och företagets direkta och indirekta miljöpåverkan. Miljöarbetet skall vara en naturlig och integrerad del i all verksamhet och bidra till en långsiktigt hållbar utveckling, socialt, ekonomiskt och ekologiskt."

Fokusområden för miljöarbetet:

1. Minska utsläpp av koldioxid
2. Minska mängden avfall
3. Bryta trenden mot en ökande elförbrukning
4. Öka andelen miljökrav vid inköp

Enheterna har under året arbetat fram miljö- och åtgärdsplaner. Ett webbaserat verksamhetsstöd, ADD, har introducerats och tas successivt i bruk. Syftet med verktyget är att förbättra kvalitén på miljöarbetet, skapa struktur, långsiktighet, ge återkoppling på utförda åtgärder och därmed stimulans till ständiga förbättringar.

Sedan miljöarbetet inleddes 1997 har cirka 1 700 anställda genomgått en grundläggande 2-timmars miljöutbildning.

Koldioxid

Sveriges Television tog under året initiativ till bildandet av nätverket "Minst en miljöbil". 20 företag, myndigheter och organisationer ingår i nätverket och har åtagit sig att genom att köpa/leasa miljöbilar generera mindre utsläpp av växthusgasen koldioxid (CO₂). Under hösten köpte Sveriges Television in de två första miljöbilarna, enligt Stockholms Stads definition.

Elförbrukning

I en avreglerad elmarknad som den nordiska importeras sk "marginal-el" från olje- och koleldade kraftverk från bl a Danmark och Polen. Det gör att varje kilowattimme som Sveriges Television kan spara resulterar i lägre koldioxidutsläpp. Beräkningar visar att sparpotentialen genom tämligen enkla åtgärder såsom att släcka lyset, slå av datorskärmen, e t c. är betydande, cirka 1-1,5 miljoner kr/år. Av dessa båda skäl har under hösten tagits fram ett kampanjmaterial som lanseras under januari 2004.

Avfall

Från 2001 har mängden osorterat avfall, dvs den fraktion som är dyrast bli av med, ökat rejält från att tidigare under flera år ha minskat. Under hösten fräschades därför informationen vid miljöstationerna upp och under september genomfördes en kampanj med olika typer av aktiviteter; utbildning, tävlingar, e t c.

Inköp

I enlighet med miljöstrategin ställer inköpare vid Sveriges Television allt oftare miljökrav vid inköp. Under året beslutades att införa köpstopp av nya Betaband. Motivet är bl a att dessa kan återanvändas mer än vad som sker. Städentreprenad och inköp av kontorsmaterial är övriga områden där ökade miljökrav ställs.

2004

Bedömningen är att företagets miljöarbete konkretiseras alltmer i och med att nyckeltal och mätmetoder nu börjar bli synliga. Även om Sveriges Television under året inte nått upp till alla miljömål så pekar utvecklingen åt rätt håll. Verksamhetsstödet ADD som på allvar implementeras under 2004 kommer också att tydliggöra linjeansvaret och att miljöarbetet årligen följs upp av ledningen. För att nå de mål företaget satt upp när det gäller miljöverksamheten är utbildningsinsatserna viktiga och under året upptogs därför diskussioner om inköp av ett webbaserat utbildningsverktyg i samarbete med bl a Lunds Universitet. Under 2004 påbörjas arbete för att jämföra miljöprestanda med övriga public service-bolag, i första hand BBC, DR och Yle inom det SVT-initierade nätverket Environmental Network of European PS-broadcasting Companies (ENEPS).

Styrelsens arbete

Sveriges Televisions styrelse har under 2003 sammanträtt vid nio tillfällen. Vid sammanträdet den 24 februari fastställdes Arbetsordning för styrelsen. Vid sammanträdet den 1 september fastställdes ny arbetsordning för Verkställande Ledningen. Revisorerna deltog under särskild punkt på dagordningen vid sammanträdet den 24 februari och redogjorde för sina kommentarer med anledning av genomförd revision.

Vid sammanträdet den 27 januari diskuterade styrelsen Verkställande Ledningens hantering av dokumentationsprojektet avseende statsminister Göran Persson. Styrelsen uttalade sitt förtroende för Verkställande Ledningens hantering. Vid samma sammanträde fastställdes Strategidokument för företaget.

Suppleanten Björn Löthman lämnade styrelsen efter sammanträdet den 19 december.

Styrelsens arbete har under året varit fokuserat på följande områden för att företaget på ett effektivt sätt långsiktigt ska kunna genomföra sitt uppdrag.

Digital distribution mm

Under året har styrelsen följt och diskuterat digitaliseringen av distributionen av TV samt de åtgärder Sveriges Television bör vidta. Under året har förhandlingar tillsammans med Utbildningsradion förts med Teracom om nytt avtal avseende analog och digital distribution i marknätet i enlighet med riktlinjer som angivits av styrelsen. På motsvarande sätt har förhandlingar förts och avtal ingåtts med Canal Digital och Viasat avseende distribution över satellit.

Förändringar av verksamhet och organisation

Vid sammanträdet den 24 mars beslöt styrelsen att uppdra åt Verkställande Ledningen att genomföra förändringar i organisation av och verksamhet i Sveriges Television. Styrelsen godkände därefter vid sammanträdet den 2 juni i Malmö ny ledningsorganisation för bolaget och uppdrog åt Verkställande Ledningen att genomföra den.

Regeringen föreslog i Budgetpropositionen för 2004 att anslaget till Sveriges Television för 2004 skulle bli ca 60 mkr lägre än vad företaget räknat med. Styrelsen informerades om detta vid sammanträde den 6 oktober. Verkställande Ledningen redovisade för styrelsen att den minskade medelstillsdelningen gjorde det nödvändigt att omvärdera budgeten för 2004 samt att anlägga ett långsiktigare ekonomiskt perspektiv inkluderande åren 2005 och 2006 i det arbete med förändringar av organisation och verksamhetsformer som inletts.

Styrelsen uppdrog åt Verkställande Ledningen att utifrån presenterad plan arbeta fram budget för 2004 samt plan för åtgärder under 2005 och 2006.

Vid sammanträdet den 17 november behandlade styrelsen inriktningen av åtgärdsplan för perioden 2004-2006 inkl investeringsplan för digital produktionsteknik. Redovisningar lämnades för pågående arbete i olika projekt inom ramen för planen. Styrelsen bekräftade uppdraget till Verkställande Ledningen och uttalade att utgångspunkten för styrelsens arbete skulle vara att skapa större resurser för programverksamheten, att minst 55 % av produktionen av allmän-TV ska ske utanför Stockholm och att hela landet ska speglas i programverksamheten. Målet angavs vara att genom investeringar i digital produktionsteknik samt rationalisering i produktion och administration under perioden 2004-2006 säkerställa en kostnadsminskning om ca 230 mkr för att skapa utrymme för programverksamheten och balans i budgeten inför tillståndsperioden som beräknas börja löpa 2006. Företagets finansiella reserv ska under perioden uppgå till 4-5 % av omslutningen. Styrelsen erhöll vid sammanträde den 8 december information om arbetet med åtgärdsplanen samt diskuterade uppläggning och genomförande. Vid sammanträde den 19 december fattade styrelsen beslut om densamma. Personalrepresentanterna reserverade sig mot beslutet.

Förslag till vinstdisposition

Till bolagsstämmans förfogande står följande vinstmedel:

Balanserad vinst	1.154.464
Årets resultat	<u>2.901.600</u>
Kronor	4.056.064

Styrelsen och verkställande direktören föreslår att vinstmedlen disponeras så

att i ny räkning överförs kronor 4.056.064

Resultaträkning

Mkr	Not	2003	2002
RÖRELSENS INTÄKTER			
Avgiftsmedel	1	3 549,1	3 499,9
Övriga rörelseintäkter	2, 3	279,6	265,0
Summa rörelsens intäkter		3 828,7	3 764,9
RÖRELSENS KOSTNADER			
Övriga externa kostnader	4	-1 571,4	-1 627,8
Personalkostnader	5	-1 527,3	-1 449,0
Programdistribution	6	-659,7	-619,7
Avskrivning av materiella anläggningstillgångar	9	-114,5	-121,8
Summa rörelsens kostnader	3	-3 872,9	-3 818,3
Rörelseresultat		-44,2	-53,4
Resultat från andelar i intresseföretag	10	3,2	-
Ränteintäkter och liknande resultatposter		6,9	8,5
Räntekostnader och liknande resultatposter		-6,2	-5,9
Summa finansiella poster		3,9	2,6
Resultat efter finansiella poster		-40,3	-50,8
Bokslutsdispositioner	7	44,3	54,3
Resultat före skatt		4,0	3,5
Skatt på årets resultat	8	-1,1	-2,3
ÅRETS RESULTAT	3	2,9	1,2

Balansräkning

Mkr per den 31 december	Not	2003	2002
TILLGÅNGAR			
<i>Anläggningstillgångar</i>			
Materiella anläggningstillgångar			
TV-teknisk utrustning och övriga inventarier	9	189,1	233,5
Pågående nyanläggningar		6,3	1,1
Finansiella anläggningstillgångar			
Andelar i intresseföretag	10	1,5	3,5
Andra långfristiga värdepappersinnehav	11	0,0	0,0
Uppskjutna skattefordringar	8	0,8	1,1
Summa anläggningstillgångar		197,7	239,2
<i>Omsättningstillgångar</i>			
Varulager			
		0,9	-
Kortfristiga fordringar			
Kundfordringar		44,2	23,6
Fordringar hos koncern/intresseföretag		1,6	1,7
Övriga fordringar	12	4,5	62,4
Förvärvade visningsrätter		241,8	224,8
Förutbetalda kostnader och upplupna intäkter	13	330,9	255,2
Kortfristiga placeringar	14	51,0	0,7
Kassa och bank	15	196,4	130,5
Summa omsättningstillgångar		871,3	698,9
SUMMA TILLGÅNGAR		1 069,0	938,1

Balansräkning

Mkr per den 31 december	Not	2003	2002
EGET KAPITAL OCH SKULDER			
Eget kapital			
Bundet eget kapital			
Aktiekapital		0,1	0,1
Reservfond		0,0	-
Fritt eget kapital			
Balanserad vinst	3	1,2	-
Årets resultat	3	2,9	1,2
Summa eget kapital	16	4,2	1,3
Obeskattade reserver	17	188,9	233,3
Kortfristiga skulder			
Leverantörsskulder		181,1	191,1
Skulder till koncern/intresseföretag		18,4	4,4
Övriga kortfristiga skulder		109,4	96,8
Upplupna kostnader och förutbetalda intäkter	18	567,0	411,2
SUMMA EGET KAPITAL OCH SKULDER		1 069,0	938,1

Ställda säkerheter och ansvarsförbindelser

Säkerheter för egna skulder	19	65,7	65,7
Ansvarsförbindelser	19	42,0	43,6

Kassaflödesanalys

Mkr	Not	2003	2002
Löpande verksamhet			
Resultat efter finansiella poster		-40,3	-50,8
Justering för poster som inte ingår i kassaflödet	20	116,2	119,6
Betald skatt		-0,8	-3,4
Kassaflöde från den löpande verksamheten före förändringar av rörelsekapital		75,1	65,4
Kassaflöde från förändringar i rörelsekapital			
<i>Ökning/minskning av kortfristiga fordringar</i>			
Ökning/minskning av kundfordringar		-20,6	20,9
Minskning av fordringar på koncern/intresseföretag		0,1	4,6
Minskning av övriga kortfristiga fordringar		57,0	115,5
Ökning/minskning av interimfordringar		-86,6	58,3
Ökning av programlager		-17,1	-63,9
Ökning/minskning av kortfristiga placeringar		-50,3	0,1
		-117,5	135,5
<i>Ökning/minskning av kortfristiga skulder</i>			
Minskning/ökning av leverantörsskulder		-10,2	6,1
Ökning/minskning av korta skulder till koncern/intresseföretag		13,5	-9,9
Ökning av övriga kortfristiga skulder		12,6	14,7
Ökning av interimsskulder		167,3	64,9
		183,2	75,8
Kassaflöde från den löpande verksamheten		140,8	276,7
Investeringsverksamhet			
Förvärv av intresseföretag		-0,4	-0,9
Utdelning från/avyttring av intresseföretag		5,6	10,1
Förvärv av materiella anläggningstillgångar		-82,1	-59,1
Försäljning av materiella anläggningstillgångar		1,7	2,0
Minskning av långfristiga fordringar		0,3	61,3
Kassaflöde från investeringsverksamheten		-74,9	13,4
Finansieringsverksamhet			
Minskning/ökning av utnyttjad checkräkningskredit		0,0	-189,1
Kassaflöde från finansieringsverksamheten		0,0	-189,1
ÅRETS KASSAFLÖDE		65,9	101,0
Likvida medel vid årets början		130,5	29,5
Likvida medel vid årets slut		196,4	130,5

Redovisningsprinciper

Sveriges Televisions årsredovisning är upprättad enligt årsredovisningslagen. Bokföringsnämndens allmänna råd tillämpas. I förekommande fall (vilka anges nedan) hämtas vägledning från Redovisningsrådets rekommendationer.

Avgiftsmedel och särskilda skatteförhållanden

I enlighet med gällande anslagsvillkor finansieras verksamheten huvudsakligen med avgiftsmedel som av riksdagen beslutats och därefter anvisats från rundradiorörelsens resultatkonton (rundradiokontot och distributionskontot) hos Riksgäldskontoret.

Erhållna avgiftsmedel är avsedda att täcka såväl drifts- som investeringsutgifter. Rundradiokontots intäkter utgörs till övervägande del av TV-avgifter.

Erhållna avgiftsmedel jämföras skattemässigt med statliga näringsbidrag. Investeringar finansierade med avgiftsmedel direktredovisas därför skattemässigt i sin helhet mot erhållna avgiftsmedel. Skillnaden mellan avskrivning enligt plan och skattemässig avskrivning redovisas i resultaträkningen som en bokslutsdisposition och i balansräkningen som en obeskattad reserv.

Avgiftsmedel som erhållits under räkenskapsåret och som utnyttjats under året för att täcka kostnader i verksamheten redovisas i resultaträkningen som intäkter.

Avgiftsmedel som skall utnyttjas för att täcka kostnader för åtaganden under kommande år redovisas som förutbetalda intäkter och som en reduktion av avgiftsmedel.

Intäktsredovisning av dessa avgiftsmedel sker det år motsvarande kostnad uppstår. Genom att ännu ej utnyttjade avgiftsmedel på detta sätt överföres till nästkommande år uppkommer normalt i resultaträkningen ett nollresultat för den avgiftsfinansierade verksamheten. Det redovisade resultatet i resultaträkningen avser därför till sin helhet icke avgiftsfinansierad verksamhet, s.k. sidoverksamhet.

Enligt principer fastställda av riksdagen överförs programbolagen genom ett medelsavstående avgiftsmedel för verksamheten i RIKAB. Nämnda avgiftsmedel tillfaller RIKAB och redovisas i detta bolags räkenskaper. Efter samma principer överförs avgiftsmedel till SRF, vilka i annat fall skulle ha redovisats som kostnad i respektive programbolag.

Vid redovisning av skatt har vägledning, avseende tilläggsupplysningar, hämtats från RR 9 Inkomstskatter.

Värderingsprinciper

TV-teknisk utrustning och övriga inventarier redovisas i balansräkningen efter avdrag för ackumulerade avskrivningar enligt plan. Planenlig avskrivning beräknas på tillgångarnas anskaffningsvärde och en bedömd generell livslängd på fem år. Skillnaden mellan planmässig och skattemässig gjorda avskrivningar redovisas som obeskattad reserv (se även ovanstående avsnitt rörande avgiftsmedel och särskilda skatteförhållanden).

Fordringar värderas individuellt till det belopp varmed de beräknas inflyta. Fordringar och skulder i utländsk valuta har värderats till bokslutsdagens kurs. I de fall terminssäkring skett har terminskursen använts.

Varulagret är värderat till det lägsta av anskaffningsvärdet och nettoförsäljningsvärdet. Först-in-först-ut-principen tillämpas.

Programproduktioner i form av egenproduktioner, produktionsutläggningar och samproduktioner kostnadsredovisas löpande. Innefattar en samproduktion sidorättigheter aktiveras dock produktionen som en tillgång med ett belopp som högst motsvarar nettoförsäljningsvärdet. Vid osäkerhet om intäktsmöjligheter redovisas ingen tillgång.

Förvärvade visningsrätter som är omedelbart tillgängliga för sändning redovisas särskilt under kortfristiga fordringar. I den mån intern bearbetning sker aktiveras även dessa kostnader. Visningsrätter som är kontrakterade, men ännu ej levererade eller tillgängliga för sändning, redovisas tillsammans med övriga förutbetalda kostnader. Programmen kostnadsbokförs vid respektive sändningstillfälle.

Public service-koncernen

Sveriges Television, SR, UR, RIKAB samt SRF utgör samtliga koncernföretag med Förvaltningsstiftelsen för Sveriges Radio AB, Sveriges Television AB och Utbildningsradion AB som moderstiftelse.

Sveriges Television äger 61 procent av aktierna och innehar även 61 procent av röstetalet i RIKAB och SRF. Övriga aktieägare i dessa bolag är SR och UR med ett 34-procentigt respektive 5-procentigt ägande och röstetal. Genom ett konsortialavtal mellan aktieägarna krävs för betydelsefulla styrelse- eller bolagsstämmbeslut inom de samägda bolagen en kvalificerad majoritet om 75 procent och ändringar i bolagsordningen kan vidare inte ske utan regeringens medgivande. Av SRF ägd fastighet eller tomträtt av större betydelse eller annan tillgång av motsvarande vikt får heller inte avyttras utan regeringens godkännande. Bolagen skall vidare om svenska staten påfordrar träda i likvidation om det av regeringen meddelande tillståndet för Sveriges Television, SR och UR att sända radio- och televisionsprogram i rundradiosändning upphör. Bolagens tillgångar skall därefter tillfalla staten. På grund av ägarförhållandena och att Sveriges Television inte råder över bolagens tillgångar på ett sätt som ett moderbolag i traditionell mening gör, redovisas innehavet tillsammans med övriga intresseföretag. Koncernkonsolidering sker hos Förvaltningsstiftelsen för Sveriges Radio AB, Sveriges Television AB och Sveriges Utbildningsradio AB.

Intresseföretag

Andelar i intresseföretag redovisas till sitt anskaffningsvärde. Kompletterande upplysningar återfinnes i not.

Not 1	Avgiftsmedel	
Mkr	2003	2002
Erhållna avgiftsmedel		
- från rundradiokontot	3 399,0	3 372,3
- från distributionskontot	502,3	468,0
<i>Totalt erhållna avgiftsmedel</i>	<i>3 901,3</i>	<i>3 840,3</i>
Överfört till Radiotjänst i Kiruna AB	-91,8	-90,0
Överfört till Sveriges Radio Förvaltnings AB	-149,3	-151,6
<i>Delsumma:</i>	<i>3 660,2</i>	<i>3 598,7</i>
Skuldförda avgiftsmedel från föregående år	235,8	137,0
Skuldförda avgiftsmedel	-346,9	-235,8
<i>Delsumma:</i>	<i>-111,1</i>	<i>-98,8</i>
Intäktsförda avgiftsmedel	3 549,1	3 499,9

Not 2	Övriga rörelseintäkter	
Mkr	2003	2002
Visningsrätter, samproduktioner, royalt och förlagsverksamhet	118,3	117,6
Tekniska tjänster	42,5	39,1
Sponsring	25,8	43,3
Övrigt	93,0	65,0
Summa	279,6	265,0

Försäljning till koncernföretag ingår med 3,1 Mkr (5,3 Mkr).

För sidoverksamhetens del av ovanstående intäkter, se not 3.

Not 3	Sidoverksamhet		
Mkr	Resultaträkning	2003	2002
<i>Intäkter</i>			
Visningsrätter		9,7	10,3
Royalty		14,8	13,7
Produktförsäljning/förlag		2,7	2,1
Tekniska tjänster		35,7	33,5
Övrigt		7,3	8,6
Summa intäkter		70,2	68,2
<i>Kostnader</i>			
Rörelsekostnader		-66,2	-66,5
Summa kostnader		-66,2	-66,5
Resultat före skatt		4,0	1,7
Skatt på årets resultat		-1,1	-0,5
Årets resultat		2,9	1,2

Mkr	Balansräkning per den 31/12	2003	2002
Tillgångar			
Andel av bolagets tillgångar		5,2	1,7
Summa tillgångar		5,2	1,7
Eget kapital och skulder			
<i>Eget kapital</i>			
Balanserat resultat		1,2	-
Årets resultat		2,9	1,2
<i>Kortfristiga skulder</i>			
Övriga kortfristiga skulder		1,1	0,5
Summa eget kapital och skulder		5,2	1,7

För definition och beskrivning av sidoverksamheten hänvisas i övrigt till förvaltningsberättelsen.

Not 4 Övriga externa kostnader

Bland övriga externa kostnader återfinnes produktionstekniska kostnader och arvoden till utomstående medverkan i programproduktionen. Vidare ingår kostnader för bl.a. musikrättigheter samt avtal med nyhetsbyråer, lokaler, produktionsutläggningar, samproduktioner och förvärv av visningsrätter.

Inköp från koncernföretag ingår med 6,9 Mkr (6,4 Mkr).

Nyanskaffningsvärdet för under räkenskapsåret leasade inventarier uppgår till 168,3 Mkr (113,3 Mkr).

Samtliga leasingavtal redovisas enligt reglerna för operationell leasing.

Under året har leasingavgifter belastat resultatet med 35,7 Mkr (30,1 Mkr). Kostnaden för upphandlingsränta uppgår till 1,4 Mkr (0,9 Mkr) och redovisas bland bolagets finansiella kostnader.

Avtalade framtida leasingavgifter:	2004	34,6
	2005	30,6
	2006	21,6
	2007	6,8
	2008 och senare	6,3

Den sammanlagda ersättningen till bolagets revisorer, och de revisionsföretag där dessa verkar, vilken belöper på räkenskapsåret, har under 2003 uppgått till:

	Revisionsuppdrag	Övr uppdrag
Öhrlings PricewaterhouseCoopers	1,4 Mkr (1,4 Mkr)	0 Mkr (0,5 Mkr)
Riksrevisionen	0,2 Mkr (0,3 Mkr)	

Not 5 Personalkostnader

I personalkostnader ingår huvudsakligen löner och sociala kostnader för tillsvidare- och visstidsanställd personal. Därutöver ingår kostnader för avtalspensioner och avgångsvederlag samt direkt personalrelaterade omkostnader, t.ex. utbildning och hälsovård.

Antalet årsarbetare har uppgått till 3.106 (2.911) varav 1.330 kvinnor (1.236) och 1.776 män (1.675). Beräkningen har skett med utgångspunkt från antalet arbetade timmar (ordinarie arbetstid och övertid) ställda i relation till normal årsarbetstid per heltidsarbetande.

Till styrelsens ordförande utgår ett fast arvode. Till vice ordförande och ledamöter inklusive suppleanter utgår dels ett fast arvode och dels ett arvode för varje bevistat styrelsemöte. Personalrepresentanter erhåller ej något fast arvode men väl arvode för varje bevistat styrelsemöte. Beloppen beslutas av bolagsstämman.

Ersättning till verkställande direktören samt vice verkställande direktören (programdirektören) utgörs av fast lön, premiebestämd pension om 20% av fast lön samt övriga förmåner. Ersättningen beslutas av styrelsen.

Ersättning till övriga ledande befattningshavare beslutas av verkställande direktören. Till övriga ledande befattningshavare räknas enhetschefer och genrechefer som ingår i SVT-ledningen (18 personer utöver VD och vice VD). Ersättningen utgörs av fast lön, sedvanliga pensionsutfästelser inom ramen för allmän pensionsplan samt övriga förmåner.

För verkställande direktören, för vice verkställande direktören eller för övriga ledande befattningshavare finns inga avtal om avgångsvederlag. Pensionsåldern för samtliga anställda är 65 år.

Kostnader för löner och ersättningar har uppgått till, för styrelse och verkställande direktör 2,4 Mkr (2,4 Mkr) och för övriga anställda 993,9 Mkr (950,2 Mkr). Sociala kostnader har uppgått till 474,9 Mkr (445,4 Mkr) varav pensionskostnader utgör 142,0 Mkr (127,8 Mkr).

Till styrelsens ordförande har utgått styrelsearvode med 75.000 kr (70.000 kr). Till övriga styrelseledamöter har utgått styrelsearvode med 307.600 kr (284.600 kr).

Till verkställande direktören har lön och andra ersättningar utgått, inklusive bilförmån, med totalt 1.983.355 kr (2.096.011 kr). Pensionspremier har under året uppgått till 390.670 kr (390.396 kr). Särskild löneskatt med 24,26% av premierna tillkommer.

Till vice verkställande direktören, tillika programdirektören, har lön och andra ersättningar utgått, inklusive bilförmån, med totalt 1.679.443 kr (1.653.571 kr). Pensionspremier har under året uppgått till 293.805 kr (285.948 kr). Särskild löneskatt med 24,26% av premierna tillkommer.

Till övriga ledande befattningshavare har lön och andra ersättningar utgått, inklusive bilförmån, med totalt 14.809.321 kr. Pensionspremier har under året uppgått till 4.581.707 kr. Särskild löneskatt med 24,26% av premierna tillkommer.

I lön och andra ersättningar för verkställande direktören, vice verkställande direktören samt övriga ledande befattningshavare ingår förmån av fri TV-avgift.

Könsfördelning:

Styrelsen består av 9 ledamöter varav 44% kvinnor (40%) och 56% män (60%). Inräknat suppleanter är fördelningen 46% kvinnor (43%) och 54% män (57%). Företagets ledning består utav 35% kvinnor och 65% män. I företagets ledning ingår VD, vice VD, genrechefer och enhetschefer.

Sjukfrånvaroinformation:

	Sjukfrånvaro andel av ordinarie arbetstid	Lång sjukfrånvaro andel av ordinarie arbetstid
Kvinnor:		
Yngre än 30 år	1,5%	0,4%
30-49 år	4,1%	2,4%
50 år o äldre	7,5%	5,7%
Kvinnor sammanlagt	5,0%	3,3%
Män:		
Yngre än 30 år	1,4%	0,4%
30-49 år	2,6%	1,5%
50 år o äldre	5,0%	3,5%
Män sammanlagt	3,6%	2,3%
Totalt:		
Yngre än 30 år	1,5%	0,4%
30-49 år	3,3%	1,9%
50 år o äldre	5,9%	4,3%
Sammanlagt	4,2%	2,7%

Långtidssjukfrånvaro definieras som frånvaro som pågått minst 60 sammanhängande kalenderdagar. Vid fastställande av om sjukfrånvaron är lång inräknas sjukdagar som infaller före redovisningsperioden. Det är dock endast den del av frånvaron som faller inom räkenskapsåret som redovisas.

Sjukfrånvaron omfattar perioden 1 januari till 31 december 2003.

Not 6 Programdistribution

Kostnader för programdistribution och kontribution uppgår till 659,7 Mkr (619,7 Mkr). Dessa tjänster köps huvudsakligen från det statliga bolaget Teracom AB.

Not 7 Bokslutsdispositioner

Mkr	2003	2002
Skillnad mellan bokförd och planenlig avskrivning	44,3	54,3
Summa	44,3	54,3

Not 8 Skattekostnader

Mkr	2003	2002
Resultat före skatt	4,0	3,5
Skatt enligt gällande skattesats	-1,1	-1,0
Skatteeffekt av ej avdragsgilla kostnader och ej skattepliktiga intäkter	0,3	-2,6
Årets skattekostnad	-0,8	-3,6
Aktuell skatt för året	-0,8	-3,6
Skatt avseende tidigare taxering	-	0,2
Uppskjuten skatt	-0,3	1,1
Summa skatt i resultaträkning	-1,1	-2,3
Uppskjuten skattekostnad/intäkt avseende temporära skillnader	-0,3	1,1
Uppskjuten skatt	-0,3	1,1
Uppskjuten skattefordran		
Pensionsutfästelse	0,8	1,1
Uppskjuten skatt	0,8	1,1

Not 9 TV-teknisk utrustning och övriga inventarier

Mkr	2003	2002
Ingående anskaffningsvärde	1 395,6	1 397,5
Nyanskaffningar	76,9	69,6
Avyttringar och utrangeringar	-144,7	-71,5
Utgående ackumulerat anskaffningsvärde	1 327,8	1 395,6
Ingående ack. avskrivning enligt plan	-1 162,1	-1 109,7
Avyttringar och utrangeringar	137,9	69,4
Årets avskrivning enligt plan	-114,5	-121,8
Utgående ackumulerad avskrivning enligt plan	-1 138,7	-1 162,1
UTGÅENDE PLANENLIGT RESTVÄRDE	189,1	233,5
Ack. avskrivning utöver plan	-188,9	-233,3
Saldo	0,2	0,2

Not 10 Andelar i intresseföretag

Mkr	Kapital andel / Årets resultat	Bokf värde / Eget kapital	Antal aktier o andelar
-----	---	------------------------------------	------------------------------

Företag**Sveriges Radio Förvaltnings AB**

Org.nr. 556023-4030	61%	1,3	13 176
Säte: Stockholm	0,0	2,6	

Radiotjänst i Kiruna AB

Org.nr. 556300-4745	61%	0,0	610
Säte: Kiruna	0,0	0,1	

Mediamätning i Skandinavien MMS AB

Org.nr. 556353-3032	43%	0,2	2 150
Säte: Stockholm	1,9	3,1	

Wildlife Europe AB

Org.nr. 556571-9191	45%	0,0	450
Säte: Sundsvall			

Nordmagi A/S

Säte: Gladsaxe, Danmark	25%	0,0	340
-------------------------	-----	-----	-----

Summa bokfört värde 1,5

Alla aktier i Sveriges Radio Förvaltnings AB ägs av Sveriges Television AB, Sveriges Radio AB och Sveriges Utbildningsradio AB i proportionerna 61%, 34,4% respektive 4,6%. Bolaget äger obelånade televisions- och radiohus enligt nedan:

Rosengården, Malmö	Vattenormen, Luleå
Rättaren 5, Växjö	Etern 1, Umeå
Marksjön, Örebro	Laven 1, Umeå
Lugnet 2:3, Falun	Dessutom: byggnader på ofri grund i Stockholm, Göteborg och Malmö.
Orkestern 1, Norrköping	
Läkaren, Sundsvall	

Under året har utdelning med 5,6 mkr erhållits av Mediamätning i Skandinavien MMS AB.

SVTs ledning och styrelsen i Wildlife Europe AB har beslutat att avveckla bolaget under ordnade former under 2004. Aktieinnehavet har värderats till 0 och nedskrivits med 2,4 mkr.

Vid en extra bolagsstämma den 31/12 2002 i Nordmagi A/S beslutade ägarna om likvidation av bolaget. Aktieinnehavet nedskrevs till 0 år 2002. Likvidationen kommer att avslutas i början av år 2004.

Not 11 Andra långfristiga värdepappersinnehav

Sveriges Television äger 12.360 aktier i Scandinavian Channel Incorporate, motsvarande 0,14%. Bokfört värde uppgår till 0 kr.

Not 12 Övriga kortfristiga fordringar

Den kortfristiga delen av fordran på Alecta uppgår till 0 Mkr (58,5 Mkr).

Not 13 Förutbetalda kostn. o upplupna intäkter

I förutbetalda kostnader och upplupna intäkter ingår förutbetalda visningsrätter med 258,2 Mkr (191,8 Mkr).

Not 14 Kortfristiga placeringar

Placering i räntebärande värdepapper skall ske med stor restriktivitet. Instrument utfärdade av andra låntagare än staten och svensk affärsbank kräver rating K1.

Not 15 Kassa och bank

Bolaget har en beviljad kreditlimit på 136,0 Mkr varav 0 Mkr (0 Mkr) har utnyttjats.

Not 16 Eget kapital

Mkr	2003	2002
Aktiekapital; 1 000 aktier à nominellt 100 kr	0,1	0,1
Reservfond; 20.000 kr	0,0	-
Summa bundet eget kapital	0,1	0,1
Balanserad vinst	1,2	-
Årets resultat	2,9	1,2
Summa fritt eget kapital	4,1	1,2
Summa eget kapital	4,2	1,3

Not 17 Obeskattade reserver

Mkr	2003	2002
Akkumulerade avskrivningar utöver plan	188,9	233,3
Summa	188,9	233,3

Not 18 Upplupna kostnader och förutbetalda intäkter

I upplupna kostnader och förutbetalda intäkter ingår skuldförda avgiftsmedel med 346,9 Mkr (235,8 Mkr) samt personalrelaterade lönebikostnader, arbetsgivaravgifter, semester-skuld och löneskatt med 170,7 Mkr (162,3 Mkr).

Not 19 Ställda säkerheter / ansvarsförbindelser

Säkerheter för egna skulder

För en pensionsförpliktelse har bolaget pantförskrivit likvida medel, 0,7 Mkr, till förmån för den pensionsberättigade.

En företagsinteckning på 65 Mkr har ställts som säkerhet för bolagets checkräkningskredit.

Ansvarsförbindelser

Sveriges Television skall enligt avtal till Stiftelsen Svenska Filminstitutet under år 2004 lämna ett bidrag på 38 Mkr avseende bland annat stöd till svensk filmproduktion. Förpliktelsen följer av 2000 års filmavtal vilket trädde i kraft 1 januari 2000 och gäller t.o.m. 2004. Ett ändringsavtal träffades den 2 december 2002 vilket medför att bidraget skall uppräknas med två procent per år.

I samband med avyttring av samtliga aktier i Skandinaviska Filmlaboratorier Holding AB (SFH) 1998 har Sveriges Television utställt garantier motsvarande 4,0 Mkr avseende bland annat pensionsförpliktelser inom SFH-koncernen.

Not 20 Kassaflödesanalys

Mkr	2003	2002
Justering för poster som inte ingår i kassaflödet		
Planmässiga avskrivningar	114,5	121,8
Rearesultat vid försäljning av inventarier	4,9	0,1
Erhållen utdelning	-5,6	-
Rearesultat försäljning av intresseföretag	-	-2,3
Nedskrivning intresseföretag	2,4	-
	116,2	119,6

Stockholm den 25 februari 2004

Allan Larsson,
Ordförande

Anders Lindström,
Vice ordförande

Christina Jutterström
Verkställande direktör

Brittmo Bernhardsson

Odd Eiken

Tommy Eklund

Annelie Ewers

Margareta Mörck

Jan Nylander

Vår revisionsberättelse har avgivits den 27 februari 2004

Öhrlings PricewaterhouseCoopers AB

Jörgen Lindqvist
Auktoriserad revisor

Lars Nordstrand
Auktoriserad revisor
Riksrevisionen

Revisionsberättelse

Till bolagsstämman i

Sveriges Television AB

Org nr 556033-4285

Vi har granskat årsredovisningen och bokföringen samt styrelsens och verkställande direktörens förvaltning i Sveriges Television för år 2003. Det är styrelsen och verkställande direktören som har ansvaret för räkenskapshandlingarna och förvaltningen. Vårt ansvar är att uttala oss om årsredovisningen och förvaltningen på grundval av vår revision.

Revisionen har utförts i enlighet med god revisions sed i Sverige. Det innebär att vi planerat och genomfört revisionen för att i rimlig grad försäkra oss om att årsredovisningen inte innehåller väsentliga fel. En revision innefattar att granska ett urval av underlagen för belopp och annan information i räkenskapshandlingarna. I en revision ingår också att pröva redovisningsprinciperna och styrelsens och verkställande direktörens tillämpning av dem samt att bedöma den samlade informationen i årsredovisningen. Som underlag för vårt uttalande om ansvarsfrihet har vi granskat väsentliga beslut, åtgärder och förhållanden i bolaget för att kunna bedöma om någon styrelseledamot eller verkställande direktören är ersättningsskyldig mot bolaget. Vi har även granskat om någon styrelseledamot eller verkställande direktören på annat sätt har handlat i strid med aktiebolagslagen, årsredovisningslagen eller bolagsordningen. Vi anser att vår revision ger oss rimlig grund för våra uttalanden nedan.

Årsredovisningen har upprättats i enlighet med årsredovisningslagen och ger därmed en rättvisande bild av bolagets resultat och ställning i enlighet med god redovisningssed i Sverige.

Vi tillstyrker att bolagsstämman fastställer resultaträkningen och balansräkningen, disponerar vinsten enligt förslaget i förvaltningsberättelsen och beviljar styrelsens ledamöter och verkställande direktören ansvarsfrihet för räkenskapsåret.

Stockholm den 27 februari 2004

Öhrlings PricewaterhouseCoopers AB

Jörgen Lindqvist
Auktoriserad revisor

Lars Nordstrand
Auktoriserad revisor
Riksrevisionen

Styrelse och revisorer

Vid bolagsstämman den 24 mars 2003 utsågs en styrelse med följande sammansättning:



Från vänster: I bakre raden: Jan Nylander, Margareta Mörck, Madeleine Grive, Tommy Eklund, Kenneth Sundin, Björn Löthman, Anders Lindström, Odd Eiken, Ingegerd Sahlström. I främre raden: Brittmo Bernhardsson, Allan Larsson, Christina Jutterström, Annelie Ewers. Längst till höger: Vice VD Leif Jakobsson, adjungerad till styrelsen.

Ordinarie ledamöter:

- Allan Larsson, styrelseordförande (r) Stockholm
född 1938, f d generaldirektör
ledamot av styrelsen sedan 2000
- Anders Lindström, vice ordförande (ä), Nacka
född 1940, direktör
ledamot av styrelsen sedan 2000
- Brittmo Bernhardsson (ä), Göteborg
född 1944, projektledare
ledamot av styrelsen sedan 2000
- Odd Eiken (ä), Danderyd
född 1958, direktör
ledamot av styrelsen sedan 2000
- Annelie Ewers (ä), Borgholm
född 1950, rektor
ledamot av styrelsen sedan 2002
- Margareta Mörck (ä), Förslöv
född 1939, kultur- och bibliotekschef
ledamot av styrelsen sedan 2000
- Christina Jutterström, Malmköping
född 1940, VD Sveriges Television,
ledamot av styrelsen sedan 2001

Suppleanter:

- Madeleine Grive (r), Stockholm
född 1955, chefredaktör
ledamot av styrelsen sedan 2000
- Ingegerd Sahlström (ä), Halmstad
född 1943, kommunalråd
ledamot av styrelsen sedan 2000

Personalrepresentanter:

- Tommy Eklund, (p), SIF klubben, Salem
född 1947, tekniker
ledamot av styrelsen sedan 1993
- Jan Nylander, (p), SJF klubben, Stockholm
född 1954, reporter
ledamot av styrelsen sedan 2001

Suppleant för personalrepresentanterna:

- Björn Löthman (p), SIF klubben, Sundsvall
född 1946, ljudtekniker/studioman
ledamot av styrelsen sedan 1998
fram till och med 19 december 2003
- Kenneth Sundin (p), SJF klubben, Stockholm
född 1950, redaktör
ledamot av styrelsen sedan 2002

Av regeringen utsedda ledamöter (r)
Av Förvaltningsstiftelsen för Sveriges Radio AB, Sveriges Television och Sveriges Utbildningsradio AB utsedda ledamöter (ä)
Av personalorganisationerna utsedda ledamöter (p)

Revisorer

Öhrlings PricewaterhouseCoopers AB
vald av bolagsstämman
Huvudansvarig Jörgen Lindqvist
född 1945. Auktoriserad revisor

Lars Nordstrand
född 1954. Auktoriserad revisor
Riksrevisionen

Per Redemo
suppleant
född 1949. Auktoriserad revisor
Riksrevisionen

Definitioner och begrepp

Anslagsvillkor

Medelansvisning förenad med villkor kring ekonomi, organisation och uppföljning. Anslagsvillkoren för Sveriges Television fastställs årligen av regeringen.

Allmänproduktion

Till allmänproduktion räknas egenproduktioner, produktionsutläggningar, samproduktioner samt svenska förvärv inom programkategorierna Fakta, Fiktions, Musik, Nöje samt nyhetsmagasin riktade till barn och ungdom, sportdokumentärer och sportreportage och korta pausprogram.

Analog/digital television

TV-signalen kan distribueras i olika form. Den hittills förhärskande modellen som bygger på överföring av bilden och mottagning och tolkning i TV-apparatens katodstrålerör kallas analog television. Om TV-signalen istället översätts till digital kod (ettor och nollor) innan programmet sänds ut blir informationsförlusterna på vägen till hushållen mindre. Man kallar detta digital television. Idag finns inte TV-apparater som direkt förmår att omvandla denna signal till en TV-bild. En D/A-omvandlare gör om signalen till analog television hemma hos konsumenten.

Bredbilsformat

De traditionella TV-apparaterna har ett format i proportionerna 4:3 (längd:höjd). I handeln har länge funnits sk bredbildsmottagare med bildförhållandet 16:9. Det är först nu, i samband med digital-TV, som 16:9-sändningar kan ses med full behållning. De flesta TV-kanaler förbereder en successiv övergång till bredbildssändningar.

Community

En virtuell mötesplats på nätet, en typ av portal. Syftet med en community är att användarna loggar in och skickar meddelanden som alla kan läsa. Det hela sker i realtid och det liknar därför mycket ett vanligt samtal mellan människor. Man loggar in och kan se vilka som är inne samtidigt.

Dekoder, Digital-TV-box, Set-top-box

Dekodern/boxen omvandlar digitala TV-signaler till TV:ns analoga miljö. Den kopplas in mellan antennen och TV-mottagaren.

Distributionsätt

TV-signalen kan vidareändras för mottagning på olika sätt. När vidareändringen av TV-program går via Teracoms sändarnät kallas detta marksändning. TV-signalen kan också vidareändras via kabel. I Sverige finns olika operatörer som vidareänder TV-kanaler till hushållen för kabelmottagning. TV-signaler som färdas långväga kan distribueras med hjälp av transponderar på satellit. TV-signalen tas emot med en parabolantenn. Signalen kan vara såväl analog som digital i samtliga distributionsformer.

Egenproduktion

En produktion som genomförs av Sveriges Television med företagets egna eller inhyrda resurser. Sveriges Television äger exploateringsrätten till produktionen.

EPG, Elektronisk Programguide

Med hjälp av fjärrkontrollen styrs ett menysystem som hjälper tittaren att hitta önskade TV-program eller tjänster. I EPG:n finns en tablåinformation strukturerad t ex per kanal, kategori, etc.

Främmande produktion

Som främmande produktion räknas samtliga utländska förvärv samt samproduktioner med TV-företag eller producent som har sitt säte utanför Sverige. Till denna kategori räknas även programutbyte via Nordvisionen och Eurovisionen.

Förvärv/inköp av visningsrätt

Ett färdigt program som producerats av utomstående betecknas som förvärv eller inköp av visningsrätt. Exploateringsrätten ägs av utomstående producent /distributör. Sveriges Television förvärvar viss visningsrätt. Utbyte/försäljning av program inom Nordvision och Eurovision betecknas som förvärv.

In vision

När text-TV visas med rullande exponering av sidor i de vanliga TV-sändningarna. Text-TV in vision kan alltså ses av alla TV-tittare oavsett om TV-mottagaren är utrustad med text-TV-funktion eller inte.

Kontribution

Programinsamling/överföring av program från en produktionsort till programkontroll innan utsändning sker.

Produktionstyp

Sveriges Television skiljer på produktionstyperna egenproduktion, produktionsutläggning, samproduktion och förvärv/inköpt visningsrätt.

Produktionsutläggning

En produktion som genomförs av fristående/oberoende producent eller produktionsbolag för och på uppdrag av Sveriges Television. Sveriges Television förvärvar vanligtvis exploateringsrätten till produktionen.

Programkategorier/utbudskoder

Sveriges Television arbetar med följande programkategorier eller utbudskoder: Fakta, Fiktions/långfilm, Musik, Nyheter, Nöje, Sport och Hallå/trailers.

- **Fakta** består av faktaförmedlande program från de humanistiska, samhälls- och naturvetenskapliga ämnesområdena. Såväl vardagsfakta som populärvetenskap ingår. Här återfinns också blandfaktaprogram samt större evenemang liksom de flesta dokumentärer.
- **Fiktions/långfilm** omfattar såväl singel- som serieproduktioner. Innehållet i fiktionsprogram kan vara episkt eller historiskt drama samt vardagsdrama. Till kategorin räknas även komedier, revyer, vissa sketchprogram liksom all långfilm och animation. Vissa dramadokumentärer ingår också.
- **Nyheter** innehåller korta och långa nyhetssändningar, ekonominyheter, sportnyheter, nyheter riktade till barn samt teckenspråkssändningar. Till kategorin räknas även riksdagssändningar och regionala nyhetsprogram.
- **Nöje** består av frågesport och tävlingsprogram, artist- och estradshower samt blandade nöjeprogram. Även cirkus och vissa underhållande dokumentärer ingår.
- **Sport** innehåller sportevenemang, vissa dokumentärer och reportage. Sportnyheter räknas till Nyheter.

Räckvidd

Procent av TV-befolkningen som per dag sett minst 5 sammanhängande minuter på respektive TV-kanal samt på all TV (=någon TV).

Räckviddsandel

Andelen av samtliga personer som en genomsnittlig dag tittat minst 5 sammanhängande minuter på TV och som också tittat minst 5 sammanhängande minuter på en enskild TV-kanal. Räckviddsandel är inte ett mål som fördelas mellan olika kanaler utan varje kanal för sig kan ha en räckviddsandel mellan 0 och 100 procent.

Sajt

Webbplats, försvenskning av engelska ordet website som betyder plats eller läge, oftast i detta sammanhang en hemsida i Internet. Annat namn är nätplats.

Samproduktion

En samproduktion genomförs i samarbete med annan producent. I samproduktionsavtal fördelar intressenterna exploateringsrätten och reglerar inflytandet över produktionens innehåll, form och ekonomi, vanligtvis i proportion till insatsen. Hemlandet för den part som har det exekutiva produktionsansvaret avgör om produktionen klassas som svensk eller utländsk. Samproduktioner som finansieras med medel ur den nordiska TV-samarbetsfonden ingår.

Servicerepris

Repriserings av program som sänts inom 30 dagar efter förstasändning. I regel förläggs servicerepriser inom en sjudagarsperiod från förstasändningen, ofta med dold eller öppen text-TV-textning för hörselhandikappade.

Sidorättighet

Rättighet att exploatera en produktion för annat än visning i Sveriges Televisions kanaler, exempelvis för biografvisning.

Streaming - direktsändning på Internet

Direktsändning på Internet är något som allt oftare förekommer, tack vare ny teknik. Att kunna avlyssna redan sända program på nätet är redan ganska vanligt. I båda fallen används en teknik som på engelska heter "streaming".

Stringer

Frilansmedarbetare med särskilt bevakningsansvar huvudsakligen inom nyhetsområdet på orter som normalt ej bevakas inom den ordinarie verksamheten.

Tittartid

Tid i minuter per dag som ägnats åt respektive TV-kanal samt åt all TV.

Tittartidsandel

Andel av den sammanlagda genomsnittliga tiden för tittandet på TV som tillfaller ett enskilt program, en enskild kanal eller ett TV-företag. Tittartidsandelar för kanalerna summerar till 100 procent och är således ett slags mått på konkurrenskraft eller marknadsandel.

Ursprungsland

I regel det land som programmet härstammar ifrån. Vid samproduktioner med flera olika intressenter inblandade har som ursprungsland räknats det land som tydligast satt sin prägel på produktionen genom talat språk, miljö eller handling.

Utomstående medverkande

Tillfällig arbetsinsats av ej tillsvidareanställd personal i programproduktion, exempelvis av skådespelare, musiker, författare och programledare.

Återutsändning

Repriserings av program som tidigare sänts. Avgränsning mellan servicerepris och återutsändning går 30 dagar efter förstasändning. I regel förflyter dock avsevärt mycket längre tid innan en återutsändning kan bli aktuell. Även återutsändningar kan servicerepriseras.



Sveriges Television AB
SVT Ekonomi & Finans
Stockholm 2004 -03-29