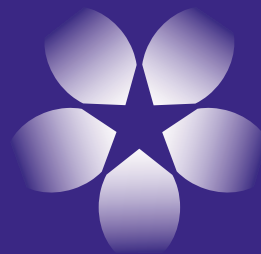




svt



**Sveriges Televisions
Årsredovisning**

2000

Innehållsförteckning

VD har ordet	4
Programåret 2000	6
I allmänhetens tjänst på mediemarknaden	11
Flerårsöversikt	14
Förvaltningsberättelse	15
- Ägande och besläktade bolag	
- Public service-uppdraget	
- Finansieringen	
- Sveriges Televisions organisation	
- Programverksamhet	
- Kostnader	
- Finansiell ställning	
- Personal och jämställdhet	
- Publiken	
- Publikkontakter	
- Miljöpåverkan	
- Styrelsens arbete och vinstdisposition	
Resultaträkning	27
Balansräkning	28
Kassaflödesanalys	30
Redovisningsprinciper	31
Definitioner och begrepp	32
Noter	34
Styrelsen	38
Revisorer och revisionsberättelse	41

VD har ordet



Sveriges Television har under året genomfört förändringar i organisationen och programverksamheten för att bättre möta utmaningarna på en snabbt föränderlig mediemarknad. Förändringarna har baserats på att Sveriges Television i framtiden skall verka som ett sammanhållet företag med nära samarbete mellan ingående enheter för effektivt resursutnyttjande och en gemensam planering och värdering av det samlade programutbudet. Siktet är inställt på att utveckla företaget till ett framgångsrikt modernt medieföretag som erbjuder publik och användare ett brett och kvalitativt spektrum av program och tjänster i olika distributionsformer.

Styrelsen tog beslut om ny organisation i februari och justeringar i ledningsfunktionen skedde i december. Programverksamheten bedrivs i en decentraliserad organisation inom vilken fördelning av uppdrag och produktion sker i sex enheter med resultatansvar. Större fokus har satts på programverksamheten genom att företaget utöver VD nu har en programdirektör (PD) som vid sidan av VD rapporterar till styrelsen.

I företagets ledningsgrupp ingår förutom VD och PD samtliga enhetschefer samt VD-stabschefer. Ledningsgruppen är sedan utgången av 2000 också forum för gemensamma programdiskussioner under programdirektörens ledning.

Sveriges Television arbetar med större variation och smidighet för att snabbare möta nya utmaningar, krav och önskemål. Bl.a. har förutsättningarna för extern upphandling av redaktionell och teknisk kapacitet vidgats. En starkt projektorienterad programverksamhet ökar flexibiliteten inom enheter och mellan enheter.

Under våren 2000 genomfördes en genomgång av bemanningen med fast anställd personal för att bättre anpassa den till framtida programuppdrag. En övertalighet på 336 tjänster konstaterades fördelad över hela landet. Drygt 300 personer har valt att genom olika stödinsatser (avtalspensioner och avgångsvederlag) lämna Sveriges Television. Det har skett i nära samarbete med Trygghetsrådet och har i hög grad underlättats genom att Sveriges Television under året har kunnat utnyttja återbetalning av medel från SPP. Personalminskningen under 2000 uppgår till 197 personer och resterande minskning kommer i huvudsak att ske under 2001.

Sveriges Televisions verksamhet finansieras nästan helt med TV-avgiftsmedel. Övergången från analog till digital produktion och distribution har de senaste åren präglat TV-marknaden och under 1999 och 2000 har Sveriges Television utvecklat sex nya digitala kanaler. Arbetet har inneburit en ekonomisk anspänning som inte fullt ut har motsvarats av en ökad medelstilldelning för digital utveckling. Problem har därför uppstått i den löpande finansieringen av verksamheten då kostnaderna överstigit de årliga intäkterna. Under 2000 och i budgetarbetet inför 2001 har åtgärder vidtagits för att komma tillrätta med detta. I arbetet ingår även att skapa en väsentligt ökad flexibilitet i medelstilldelningen till programverksamheten. Det är viktigt att nya behov och idéer snabbt kan mötas. Lika viktigt är att Sveriges Television har tillräckliga finansiella resurser för att möta den fortsatta omställning som krävs, både tekniskt och personellt.

Sveriges Televisions nuvarande sändningstillstånd löper ut den 31 december 2001. Under hösten 1999 inledde regeringen förberedelserna inför en ny tillståndsperiod genom att ge en enmansutredare i uppdrag att analysera ett antal frågor. Sveriges Televisions styrelse har i remissyttrande framfört sin syn på utredarens förslag. Företaget har även redovisat hur utbyggnaden av de digitala marksändningarna bör ske. I den senare frågan har riksdagen därefter på förslag av regeringen beslutat att programföretag skall kunna få sändningstillstånd för digitala marksändningar som i princip täcker hela landet. Sveriges Television fick ett sådant tillstånd i december.

I underlagen inför den nya tillståndsperioden har Sveriges Television framhållit

- att detaljregleringen av verksamheten bör minska mot att företaget söker utveckla redovisningen av genomförd verksamhet
- att kostnaderna för parallella analoga och digitala sändningar i marknaden inte skall belasta hushållen i form av höjda TV-avgifter. Istället bör det övervägas att staten övertar ansvaret för de analoga distributionskostnaderna under perioden med parallell distribution
- att företaget måste få medel för den digitala verksamhetsutveckling även efter 2001
- att företaget måste få möjlighet att lyfta ingående moms. Mervärdesskatten utgör i dag för Sveriges Television en ren kostnad vilket innebär en konkurrenssnedvridning mellan verksamhet i egen regi och samverkan med externa

företag. Det är även en kostnadsnackdel för Sveriges Television jämfört med andra TV-företag som kan lyfta ingående moms

- att TV-avgiften är den viktigaste intäktskällan men att företaget även fortsatt måste ha möjlighet att komplettera dessa medel med andra intäkter. Särskilt viktigt är denna handlingsfrihet för nya medier som Internet

Sveriges Televisions interna visions- och måldokument går tillbaka till 1993. Under 2000 inleddes ett arbete med en förnyad målformulering och framtagandet av en verksamhetsplan. Arbetet kommer att slutföras under våren 2001 med beslut i företagsledningen och i styrelse. Verksamhetsplanen kommer i framtiden att revideras årligen i samband med budgetarbetet.

Under 2000 har ett omfattande planeringsarbete genomförts i programarbetet för att åstadkomma en tydligare gemensam programvärdering och planering. Samtidigt har arbetet med att skapa en större flexibilitet i utbudet intensifierats. De olika programmenheterna har fått sina uppdrag för 2001 och i en del fall även för en period därefter.

Programverksamheten under året har i allt väsentligt genomförts enligt de förutsättningar som formulerats i programuppdrag under 1999 och tidigare och några större förändringar mellan genrer eller i sändningstider skedde inte. I barn- och ungdomsutbudet noteras dock en utökad satsning på mer kvalificerade programtyper och interaktivitet via Internet.

Företaget övertog fr o m 2000 ansvaret för Dövas TV i Leksand som Sveriges Dövas Riksförbund tidigare svarat för.

Sveriges Televisions ställning hos publiken var under 2000 i stort sett oförändrad mätt i andel av publiken som sett något program i SVT1 och SVT2 en genomsnittlig dag. Räckvidden för de två kanalerna tillsammans låg fortsatt på ca 80 procent. Den ökande konkurrensen på TV-marknaden medförde dock att andelen av den tid som läggs på SVT1 och SVT2 minskade med 3 procentenheter till 44 procent. Trots minskningen har Sveriges Television fortsatt den ojämförligt största marknadsandelen i Sverige och en unikt stark ställning jämfört med andra public service-företag i världen.

Under hösten genomfördes den förändring av organisationen av riksnyhetsverksamheten som beslutades hösten 1999. Den syftar till att frigöra ekonomiska resurser för journalistiska och programmässiga satsningar genom redaktionell samordning och användning av ny digital produktionsteknik. En centraldesk utan egna sändningar svarar för den gemensamma planeringen av den löpande nyhetsbevakningen. Till den är huvuddelen av den redaktionella personalen knuten. *Aktuellt* och *Rapport* svarar fortsatt för olika nyhetssändningar under eget utgivningsansvar och har varsin grupp medarbetare direkt knutna till respektive redaktion. Förändringen ligger inom ramen för de villkor som regeringen formulerat hur Sveriges Television kan organisera riksnyhetsverksamheten.

I januari 2001 fick SVT1 och SVT2 nya och tydligare profiler för att framhålla respektive kanal som en sammanhållen identitet. Ny grafik understödde profilförändringen. Nyhetsprogrammen *Aktuellt* och *Rapport* bytte kanal och ett sammanhållet nyhetsblock 21.00-22.10 innehållande även regionala nyheter etablerades i SVT2. Nytt är också dagliga kulturnyheter. Förändringen har också givit ett större utrymme i SVT1 för längre sändningar på bästa sändningstid som t.ex. egenproducerad dramatik, teater och långfilm.

Sveriges Television står inför stora utmaningar. Konkurrensen hårdnar på programmarknaden inte minst inom områden som även fortsatt är självklara i public service-TVn såsom de stora sporthändelserna. De kommersiella kanalerna har under senare år kunnat utnyttja en expanderande samhällsekonomi och förfogar idag över reklamintäkter för programproduktion som väsentligt överstiger de ekonomiska resurser public service-TV kan röra sig med inom ramen för licensfinansiering.

Övergången till digital teknik innebär nya möjligheter att bredda och fördjupa public service-utbudet. Verksamheten kan i än högre grad omfatta nya medier, inte minst Internet. För att kunna verka i den nya mediemiljön måste Sveriges Television förfoga över tillräckliga ekonomiska resurser. De regler och riktlinjer som styr verksamheten får inte vara så insnävande att public service-företaget i praktiken saknar möjlighet att verka på nya områden eller samarbeta med olika externa parter som bedriver kommersiell verksamhet.

Utvecklingen i de nordiska grannländerna går i riktning mot att vidga public service företagens möjligheter att verka på den nya mediemarknaden, bl.a. vad gäller intäkter. För att public service skall kunna leva vidare och utvecklas är det nödvändigt att en stor öppenhet visas för nya arbetsformer och intäktsformer.

Detta måste paras med väl definierade ramar som anger företagens uppgifter och att Sveriges Television tydligt redovisar hur verksamheten genomförs, hur samarbetet sker och hur företaget organiseras.

Härigenom skapas den integritet och det oberoende som alltid utgör grundfundamenten för public service.

Maria Curman

VD

Programåret 2000

En titt i backspegeln

Programutgivningen år 2000 hade till sin sammansättning stora likheter med föregående år. Nyheter och fakta dominerar utbudet och behåller sin starka ställning hos publiken. Inom programområdet Nyheter svarar Sveriges Television för 58 procent av sändningstiden i de fem svenskspråkiga TV-kanalerna. Av all den tid som publiken lägger ned på Nyheter väljer den närmare 70 procent ur Sveriges Televisions utbud.

Den enskilt största förändringen utbudsmässigt noteras för programområdet Sport och kopplas till sändningarna från EM i fotboll och sommar-OS i Sydney. Sveriges Television visade över 250 OS-timmar i de analoga kanalerna, vilka kompletterades med ytterligare femkanaler i digital miljö. Satsningen uppskattades av publiken - i genomsnitt avsatte tittarna 46 minuter varje dag till OS-sändningarna.

Sveriges Televisions programutbud kan beskrivas med de olika programkategorierna nyheter, fakta, nöje etc. men också utifrån avsikten med programmen utgående från publikens intressen och behov. Med tre olika aspekter på utbudet eller fokusområden som utgår från sändningstillståndet ger vi här en rapsodisk beskrivning av programåret 2000.

Fokusområde: Demokrati och yttrandefrihet

Programutbudet syftar till att ge medborgarna ökade möjligheter att delta i samhällets demokratiska processer och hålla sig väl informerade. (Av hela utbudet tillhör 41 procent detta område).

Av hävd har Sveriges Television genom åren givit högsta prioritet åt dessa nyckelbegrepp i det svenska samhället. Härav den medvetna, mångåriga satsningen på nyheter och fakta. Strävandena att ytterligare vässa Sveriges Televisions verktyg som ett ledande nyhetsmedium fortsatte under det gångna året, bl.a. genom ökad användning av modern digital och rationellare teknik. En central s.k. nyhetsdesk inrättades, med avsikten att bl.a. undvika dubbleringar av bevakningsuppdragen och därmed frigöra resurser för både breddat och fördjupat nyhetsarbete, mer resurser för egen research och därmed framtagning av fler egna nyheter osv. De traditionella "varumärkena" *Aktuellt* och *Rapport* ges ökade möjligheter att renodla sina respektive profiler. Utrikesbevakningen i Sveriges Televisions olika nyhetsprogram samordnades och möjliggjorde en högkvalitativ bevakning under den nyhetsintensiva andra halvan av 2000 med extrasändningar vid



Rapport, Katarina Sandström



Lilla Aktuellt, Isabella Grybe och Simon Romanus

olyckan under Roskilde-festivalen, demokratins seger i Belgrad samt från det sensationellt utdragna presidentvaldramat i USA.

En rad av Sveriges Televisions genom åren högt respekterade nyhets- och samhällsmagasin - *Norra Magasinet*, *Striptease*, *Reportrarna*, *Speciellt*, *8 dagar*, *Debattakuten* m fl - gjorde sorti, alla med flaggan i topp, för att tidigt under 2001 ersättas med resurskoordinerade satsningar som



Speciellt, Pia Brandelius Karin Andersson



Bevararna, Sven Jonsson i Ammarås

Uppdrag Granskning, *Agenda* och *Debatt*. *Dokument Utifrån*, en nu 31-årig institution i svenska massmedia, har utan minsta ålderskrämpor satt sökarljuset bl.a. på kriget om Kosovo, fasorna i Srebrenica, Zaires president Mobuto, och ensamma mödrars villkor i Kenya respektive Karlskrona, i Peter Löfgrens *Koffe lane binke bane*. Engelsmannen Donal MacIntyre har framgångsrikt "wallraffat" bland vansköta vårdhem, fotbollshuliganer och drogade småflickor i modebranschen.

Nya *Dokument Inifrån* granskade bl.a. den svenska kommunismen; i *Bevararna* och *Förnekarna* lyftes svensk rasism, nazism och judehat fram i dagsljuset. Janne Josefsson "outsourcade" sig själv och sin redaktion till *Fittja Paradiso* och grävde även djupt i det baltiska-östeuropeiska prostitutionsträsket. "Dokument"-familjen utökades under året med *Dokument Medicin*, som under Christer Åströms värdskap tog upp ämnen som Alzheimer, anorexi, sjukhussjuka, sömn och östrogen. Medicinskt kunnande på vardagsnivå har också fortsatt förmedlats av Ulf Schenkmanis i Karlstads *Livslust*.

Fristående dokumentärer har fortsatt varit ett frekvent inslag i Sveriges Televisions tablåer: Tom Alandh bidrog med två nya, lovordade porträtt, båda med boxarbakgrund: Bosse Högberg och den unge marockanskättade Tenstabon Majid Jelili. Clary Jansson berättade ömsint om en utdöende ätt, mjölkbönderna, i *Slutmjölkat*, Anders Wahlgren flyttade fokus från Stockholms rivna city till "framtidstaden" Vällingby. I *Muharems resa* följde vi en bosnisk muslims smärtsamma återvändande till sin hemstad.



Slutmjölkat, En film om Harald i Dörhult

Efterfrågat och efterlyst av många var *Mediamagasinet* från SVT Väst/Göteborg, som också stod för ekonomi-magasinet *Summerat*. Konsumenternas rättigheter försvarades ettrigt av Sverker Olofsson i SVT/Umeås *Plus* (när han inte höll "nattöppet" för debattglada); unga konsumenter fick sina jämnåriga företrädare i nya *Rea*, granskande journalistik för yngre introducerades med *Vera*, *Bullens* efterträdare. Konsumentinformation har också presenterats i

Trafikmagasinet, en riktig mångmilare, och - blandat med reslust och eskapism - i *Packat & klart*, båda produktionerna från SVT/Falun.

SVT/Norrköping fortsatte informera och inspirera om allt som sker på vetenskapens områden: såväl *Vetenskapens värld* som *Nova* lockar numer ofta miljonpubliker. Särskilt stort var mediebruset kring Lennart Nilssons *Kärlekens mirakel*, där Sveriges Televisions tidiga engagemang, praktiskt och ekonomiskt, lett till en stor internationell samproduktion.

Efter galne Floyd och de två tjocka tanterna blev det nu mycket unge Jamie Olivers tur att, i serien *Den nakna kocken*, visa att dagens engelska kokkonst är betydligt mer spännande än sitt rykte. Oliver blev också flitigt besökt på Sveriges Televisions webb.

Mosaik, numer med en genomsnittlig publik i halvmiljonklassen, fortsätter spegla, granska och informera om det nya mångkulturella Sverige och att bygga broar mellan de infödda och de invandrade svenskarna. Teman under 2000 har varit den svenska asyl- och visumpolitiken, romernas situation i Sverige och återvändande till sitt gamla hemland. Stora ambitioner har lagts ner på att, bl.a. genom fler yngre programledare, nå ut till mångkulturellernas unga medborgare. År 2000 utnämndes på ministernivå till "Baltikum år i Sverige"; serien *Grannland* lades ner efter 15 år. I utbyttensamarbete med andra medlemsbolag inom EBU (European Broadcasting Union) producerades flera serier, som *Gränslöst*, *Cityfolk* och *Kvinnor i världen*. Genom Mosaiks försorg nådde långfilmer från bl.a. Portugal, Kina, Mexiko, Polen och Peru svenska tittare.

Under rubriken *Storforum* ägnades ett antal söndags-eftermiddagar åt grundliga genomlysningar bl.a. skilsmässan mellan kyrka och stat, djurens rätt och frihandelsbluffen. Evenemangsredaktionen genomförde också en uppmärksam direktinsändning från invigningen av Förintelsekonferensen i Stockholm i januari och från ceremonin i synagogan. I god och vanlig ordning fick TV-publiken än en gång följa med på evenemang som Nobelprisutdelningar och -middag, musikfesten *Polar Music Prize*, nationaldagsfiranden och diverse kungliga festligheter.

Inför invigningen av Öresundsbron sommaren 2000 gjorde Sveriges Television en betydande kraftsamling tvärsöver ansvarsområdena; under själva premiärkvällen flyttade *Aktuellt* hela sin 21-sändning till brofästet, under medverkan av såväl svensk som dansk statsminister.



Aktuellt, Öresundsbron invigs

Inför och under invigningen sändes mängder av reportage på både allvar och lek, med en gigantisk, direktsänd artistgala som kulmen.

Fokusområde: Kulturansvar

Syftet är att publiken skall kunna ta del av olika kulturyttringar såväl från kulturlivet i vid mening som sådana yttringar som är specifika för televisionen som kulturbärare. (35% av utbudet inräknas i detta område).

Kulturredaktionen i Stockholm har under året som gick stått bokstavligen i *Centrum*; så hette programmet som sändes hela året från Stockholms själva hjärtpunkt, Sergels Torg. Stockholm ur ett annat, mer historiskt perspektiv, har serverats i *Stockholmspärlor*, där Sveriges Televisions digra arkiv bidragit med mycket pärlglans, liksom i *Guldorn*. Till *Centrum* knöts under hösten 2000 *Kritikerna* där *Centrums* Gunnar Bolin och gästade kritiker granskade kulturlivet. K-spanarna Staffan Bengtsson och Göran Willis spanade även på design och formgivning i magasinet *Reform*.

Bo Strömstedt plockade återigen *Svenska krusbär* från lyrikens ädlaste buskar, och från millenniefirandet blev det en hel del smakrika *Russin* över. Ulf Andréé och Lars Helander tecknade varsitt kärleksfullt porträtt av författaren Bengt Anderbergs respektive journalisten-författaren m.m. Jan-Olof "Jolo" Olsson. *Det står efter livet* kallade Marie Nyrreröd sitt porträtt av Sara Lidman. Det goda samtalets konst odlades i Henning Mankells samtalsserie *Inspiratörerna* med P-O Enquist, Sven Lindqvist, Jan Myrdal och Anders Ehnmark. Stina Lundberg

fortsatte tränga under hud och in i själ och hjärta hos bl.a. Thorsten Flinck, Kerstin Thorvall, Peter Birro och Hans Alfredson.

Med en rad inarbetade programtitlar tog produktionsorterna utanför Stockholm klivet in i det nya millenniet. SVT/Malmö med magasin som *Bildjournalen*, det hortikulturella *Gröna Rum* och det sannerligen tvärkulturella *Antikrundan*, numera en folkrörelse av rang. Även



Bildjournalen besöker Tate Modern i London

matkulturen fick sitt när Erik Videgård tog över efter Jesper Aspegren i *Mitt i maten*. SVT Väst bidrog med fortsatta *Filmkrönikor* (Sveriges Televisions äldsta ännu



Gröna Rum med Gunnel Carlson

levande programtitel) och språkmagasinet *Som sagt*. I Sundsvall tog John Christinsson tillfälligt över stafett-pinnen i bokvännernas *Röda rummet*. Är byggnadsvård och hemsnickrande kultur? Hur



Rea tar farväl inför julen,



Trafikmagasinet, Carl-Ingemar Perstad



I *Mosaik* diskuterar ungdomar ämnet slöja

som helst gjorde SVT/Örebro lycka med *Sommartorpet*.

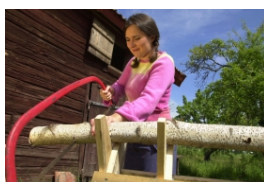
Väl spridda över hela landet var också alla de gudstjänster och helgmålsböner som kom TV-publik till del via Sveriges Television. Förutom all sakral musik som här erbjöds hade också Sveriges Televisions musikredaktion ett aktivt och vittfamnande år. En av höjdpunkterna var *Bach 2000*, ett all-europeiskt högtidlighållande av J S Bachs dödsdag för 250 år sedan: efter ett förberedande dokument sände Sveriges Television direkt i över fem timmar. Trettondagsevenemanget *Änglastötar och luftrummor* väckte stor entusiasm med sitt nyskapande, tvärmusikaliskt överraskande innehåll av nytt och gammalt; en ny tradition skapades. Från Berwaldhallen sändes också Orffs mäktiga *Carmina Burana*. I europeiskt samarbete presenterades Verdis *La Traviata*, direktsänt från en rad spelplatser runt Paris. Återuppväckta Nalen blev forum för fyra direktsända mönstringar av ny svensk jazz. Under femton vårveckor löpte *Musik mellan sekelskiften*, om svensk konstmusik på 1900-talet. Musikchefen, Camilla Lundberg avslutade Sveriges Televisions musikår med ett nära och oväntat samtal med Ingmar Bergman om dennes laddade förhållande till musiken.

Genom SVT/Växjös insatser, på senare tid med *Musikbyrå* och *Voxpop* (båda intensivt webb-interaktiva) har mycket av kritiken mot Sveriges Televisions oförmåga att tillfredsställa de yngres specifika musikintressen tystnat. Och i Stockholm fortsätter Thomas Gylling att i *Mosquito* utveckla sin till synes gränslösa visuella och musikaliska fantasi.

Efter fjorton år pensionerades *Bullen*, och ersattes med *Vera*, ett reportage-baserat debattprogram som beretts rejäl plats i tablåerna: direktsändning 3 ggr/vecka. Mer nöjeslystna tonåringar får sitt fredagsgodis i *Jupiter*, och för de IT-frälsta gör SVT/Växjös *Sajber* utfärder i cyberrymden.

Genom samarbetet med Nordvisionen och EBU har Sveriges Televisions unga tittare fått del av dramaproduktioner som *Kajsas ko*, *Felicias magiska ring* och *Maria Popova*, eller animationer som *Noaks ö*, *Lisa*, *Sallies historier* m.fl. Från Danmark kom DRs dramadokumentärserie *U-landskalendern*.

Det är inte bara vuxna som kostas på stora dramaproduktioner: för de yngre har under 2000 visats serier som *Eva & Adam*, *Barnen på Luna* (internationellt prisbelönt t.o.m. före sin premiär i SVT1) eller *En klass för sig*. Årets julkalender, *Ronny & Julia*, hade sitt ursprung i Malmö. Behovet av att se, och återse, alla de Astrid Lindgren-



Sommartorpet, Gila Bergqvist testar sågbock



Julkalendern Ronny & Julia, Alexander Bergman och Katarina Ekholm

serier som vilar i Sveriges Televisions programlager tycks omätligt: tidiga fredagskvällar har det senaste året varit lägerelden för ung och gammal att samlas kring.

Värnet om språkliga minoriteter gäller givetvis även de yngre: *Juttu* för finska barn och samiska *Uldá. Teckenlådan* har erbjudit teckentolkade barnprogram.

Från världen utanför Norden har hämtats program och serier för yngre som t.ex. *Nalle har ett stort blått hus*, *Artur*, *Mitt så kallade liv*, *Molly* m.fl.. Och så, förstås, *Disneydags*, en timmes lördagsgodis i veckan. Och så *Kalle & hans vänner*, lika välkommen julklapp till svenska

folket efter alla drygt 40 år.

Dramatiken i Sveriges Televisions tablåer startade redan vid nyåret 2000 med *Det grovmaskiga nätet* en tvådelad berättelse (till TV av Martin Asphaug) efter Håkan Nessers uppmärksammade kriminalroman.



Pistvakt, Tomas Norström, Jacob Nordenson och Lennart Jähkel

En marskväll briserade första delen av *Det nya landet* (regi: Geir Hansteen Jörgensen för SVT Göteborg, med manus av Peter Birro och Lukas Moodysson) som en bomb i miljontals svenska TV-hem, och buttre Massoud och lille glade Ali blev folkhjältar. Här fanns den, visionen om "det mång-

kulturella Sverige", livs levande. Serien har sedan dess vunnit rader av internationella priser, visats på bio och fått Sveriges Televisions eget Mosaik-pris.

Knappast lika oväntad var succén för tredje och senaste - eller sista? - omgången av *Skärgårdsdoktorn*. Lätt överraskade blev dock upphovsmännen bakom *Pistvakt* över kultförklaringen av denna skruvat bizarra berättelse från fjällhöga nord.

Ingmar Bergman svingade på nytt sitt magiska trollspö i P O Enquists *Bildmakarna*, med Anita Björk som en bitsk och porträttlik Selma Lagerlöf. Duon Klas Östergren (manus) och Tomas Alfredson (regi) överträffade med råge sitt lyckosamma första samarbete häromåret med *Offer och gärningsmän*: efterföljaren *Soldater i månsken* blev en remarkabel framgång, inte minst bland kritikerna. Den stora julklappen från SVT/Fiktion i fjol blev danske Rumle Hammerich fyra timmar långa uppvisning i teaterkonst, *Herr von Hancken*, efter Hjalmar Bergmans roman, och med Per Oscarsson i sitt livs form i titelrollen.

Unge Alexander Moberg iscensatte Inger Alfvégrens *Judit*, där starka prestationer av bl.a. Rebecka Hemse, Peter Andersson och Marika Lagercrantz imponerade och skakade om. Omskakande var även Johanna Nordenskiölds och regissören Linus Tunströms *Syskonsalt*, en nutidsberättelse om kärlek mellan syskon. En ovanlig, kollektiv regilösning presenterades i TV-versionen



Thomas Gylling i *Mosquito*



Janne & Merti i *Vera*

av Kristina Lugns *Titta en älg*. Och hela året seglade *Rederiet* vidare, även om en sista förtöjning vid evig kaj sedan dess beslutats.

En av de mest omtalade importerade dramaserierna var amerikanska maffiaserien *Sopranos*, en intelligent variation på välkänt tema, en annan omtalad ny amerikansk dramaserie var, i USA-valtider, *Vita huset*. Flera klassiker fick nytt liv i TV-rutan, *Hornblowers äventyr* och Dickens *David Copperfield* i varsin BBC-version, och från fransk TV kom en påkostad nyinspelning av *Greven av Monte Cristo*. En något mer modern klassiker av litterärt hög klass var engelska *Dans till tidens musik*.

Spänningssökarna fick sitt, i nya rysligheter av Minnette Walters (*Mörkt rum*), nya fall för *Frost*, likaså engelska *Morden i Midsomer* och polisserien *Liverpool*.

En hel del skratt har även importerats, främst från England och USA. *Curry Nam-Nam* drev hejdlöst men hjärtligt med fördomar om engelska indier (inklusive dessas egna fördomar...), annan hårdför engelsk humor, nu i kvinnliga händer, demonstrerades i *Garva här! Seinfeld* gjorde sin farvälomgång.

Kongo var något hos oss så ovanligt som en belgisk dramaserie, medan en närmare granne, Danmark, bidrog med ett brett spektrum av god television. *Spindeln*, en svart och dramatisk thrillerberättelse med många bottnar från efterkrigsårens Köpenhamn, *Bara en flicka*, ett 20-talsdrama om Lise Norgaard som skrev seriesuccén *Mattador*. Från samma epok, med bjärta känslolagade färger, *Stillebäcken*, och modern nutidsdramatik i *Taxa*.

Flera hundra långfilmer erbjöds i den verkliga folkbiografen, Sveriges Televisions båda kanaler. Åtskilliga var svenska, många av färskt datum, och flertalet av dessa hade Sveriges Television som medproducent eller -finansier: *Hela härligheten*, *Juloratoriet*, *Jönssonligans största kupp*, *Ogifta par*, *Spring för livet*, *Tic-Tac* m.fl. På eftermiddagstid visade även under det gångna året ett stort antal svenska filmer av äldre datum.

Påfallande snabbt gjordes plats i tablåerna för några av de numera världsberömda danska "dogma"-filmerna, Thomas Vinterbergs skakande *Festen* och Lars von Triers kontroversiella *Idioterna*. En annan uppmärksam ung dansk film var det svarta undre-världen-dramat *Pusher*.

Internationella filminköp med bred attraktionskraft var t.ex. amerikanska komedin *Medan du sov*, Robert Altmans stjärnbestrodda *Pret-a-porter*, engelsk-amerikanska *Den engelske patienten*, Tim Burtons bizarra *Ed*



Herr von Hancken, Johan Widerberg, Tuva Novotny, Börje Ahlstedt och Per Oscarsson



David Copperfield, Tant Betsy och David

Wood, Balzacfilmatiseringen *Överste Chabert* med Gérard Depardieu och Fanny Ardant, eller *Michael Collins*, om den berömda irländska upprorsledaren. Finsmakarna fick sitt med filmer som starka engelska *Priest*, och från samma land *Den galne kung George*. Vidare Claude Sautets lovordade *Nelly och herr Arnaud*, kinesiska *Farväl min konkubin*, *Farinelli - kastratsångaren* och *Mat, dryck,*



Farinelli - kastratsångaren

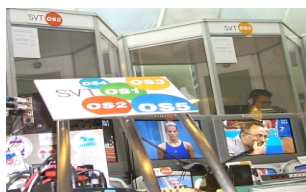
man, kvinna, som satte Taiwan på filmens världskarta. Ett antal moderna klassiker visades också: Alains Resnais, *Hiroshima min älskade* och *Spionen som kom in från kylan* efter John le Carrés genombrottsroman.

Fokusområde:

Underhållning och förströelse

Syftet är att programmen på olika sätt skall förströ eller underhålla publiken. (21 procent av utbudet hör till detta område).

Dramatik av annat, mera direkt och konkret slag, och god granne med 'underhållning & förströelse' hittas i programmen från TV-Sporten. 2000 var ju ett OS-år, så TV-sporten och dess medarbetare kom att spela en självklar huvudroll under några dramatiska och, för svensk del, framgångsrika höstveckor, då Sveriges Television även gjorde uppmärksammade inbrytningar in i nya media: sändningar både digitalt och i bredband (med fem extra 24-timmarskanaler), på webben osv. Magasinet *Hello Sydney*, från hemmaredaktionen, med high-lights på bästa sändningstid, blev en ansevärd framgång för Christer Ulfbåge & Co.



OS-sändningar i digitala marknätet. Bild från TV-husentrén i Stockholm

Däremot gick luften tidigt ur EM i fotboll, av kända skäl. Andra större evenemang under 2000 var VM i rally och flera omgångar av populära *Race*, *Vasaloppet*, flera större friidrottsevenemang, ryttartävlingar, skidskytte, snowboardtävlingar, handikapp-OS osv. SVT Sport satsar allt-

mer systematiskt på att utöka bredden i bevakningen av inhemsk och internationell sport.

På underhållningssidan genomförde Sveriges Television i maj ett bländande kraftprov som gav eko inte minst internationellt: genomförandet av *The Eurovision Song Contest*, ESC, i Stockholms Globen. Föreställningen, följd



Olsen Brothers från Danmark segrade i *Eurovision Song Contest* 2000

av flera hundra miljoner titrare även utanför Europa visade på Sveriges Televisions förmåga att kombinera teknisk perfektion, bred kreativitet, modernt underhållningstänkande och prickfritt organisatoriskt genomförande.

Andra evenemang i större klassen under 2000 har, förutom ESCs "förspel", den svenska uttagningen på Göteborgsoperan, varit ett antal större galor: *Filmgalan* (återbördad till Stockholms Cirkus) med Kattis Ahlström, återbördad från TV3, *Fotbollsgalan 2000* och den *Svenska Idrottsgalan* som för första gången producerades som en tre timmar lång underhållningsfest från Globen. Årets största insamlingsevenemang i svensk television var *En kväll för Världens Barn* på nyårsdagen och dubbelgalan *En helg för Världen Barn* i november. De ingick i en årslång kampanj av Stiftelsen Radiohjälpen i samarbete med nio stora humanitära organisationer. Vid årets slut hade 112 miljoner kronor samlats in, varav ungefär hälften genom de interaktiva telefon-tävlingar m.m. som arrangerades för Sveriges Televisions publik under insamlingskvällarna. Summan är den högsta någonsin för svenska TV-insamlingar.

Bland de återkommande stora underhållningssatsningar seglar flera av de stora slagskeppen framgångsrikt vidare: avvinkad första gången redan 1987 har Göteborgs-TVs och Ingvar Oldsbergs "hemsnickrade" frågelek *På spåret* fortfarande inte sparat ur. Och Peter Harryson, Anders Berglund och Robert Wells vet fortfarande, nu inne på femte året, precis hur det ska låta. *Expedition Robinson* (med samma premiärår, 1997, som *Så ska det låta*) har förvandlats från ett bespottat hatobjekt till ett av Sveriges Televisions mest betittade program (under 2000 endast överträffat av Melodifestivalen). En annan publikfavorit som väl stått emot tidens tand är *Allsång på Skansen*, där Lasse Berghagen höll glad min i elakt regn.

Andra uppskattade seriesatsningar på familjeunderhållningssidan under förra året var Pernilla Månssons och Malmö-TVs nöjesnostalgiska frågelek *Bumerang* och den intima, kluriga *Prat i kvadrat*.

Skrattarna på sin sida fick ett antal satsningar från Sveriges Television: en Susanne och en Ulla bildade framgångsrikt paret *Reuter & Skoog*. Sven Melander tog över *Snacka om nyheter*, i företrädaren Stellan Sundahls bästa anda, och på samma gång med eget stuk på hullingarna. Robert Gustafsson & co drack *Grogg* och serverade modernt snabba snubbelskämt, *Galenskaparna & After Shave* svepte sig i *Gladpack*. Och mycket skratt, men lite allvar också, fick Anna Mannheimer fram i en ny omgång *Anna på nya äventyr*, med så aparta samtalsgäster som Gudrun Schyman, hockeystjärnan Mats Sundin, grevinnan Marianne Bernadotte och Lill Lindfors. Från sin utpost i Örebro bjöd Peter Flach på *Hjalmars såpa*.



Fotbollskväll med Mats Nyström och Thomas Wernersson



Reuter & Skoog Special, Suzanne Reuter och Ulla Skoog

Prins Korv under taket och Killinggängets nyårsaftonskojerier, *Glenn Killing på Grand*, även detta en krogunderhållning som hittat till TV-rutan.

På gränsen mellan underhållning och fakta återfanns bl.a. *Gokväll* tillsammans med ytterligare en klassiker, *Lilla magasinet*. En annan långkörare, *Söndagsöppet*, fick ny, yngre kostym.

Som vanligt deltog Sveriges Television med betydande framgångar vid en rad internationella festivaler och TV-tävlingar. Till de mest hedersamma utmärkelserna hörde nye Dramachefen Daniel Alfredsons filmatisering av Kerstin Ekmans starka *Dödslockan*, Guldnymf-belönad vid



Grogg, Robert Gustafsson som "Väderflicka"

festivalen i Monte Carlo (där också *Törnrosa* och Cullbergbaletten utmärkte sig) och broder Tomas Alfredsons lyckosamma samarbete med Killinggänget i *Torsk på Tallin*, vinnare i prestigefyllda Golden Gate Award. *Det nya landet* fick inte bara Sveriges Televisions

eget Prix Mosaik utan även bl.a. Prix Europa IRIS. Kåge Jonssons och Håkan Pieniowskis *Jag älskar dig*, *Natasja* vann inte bara fina Prix Italia utan belönades också med



Jag älskar Dig Natasja, Barnmorskor på Staraja Russia BB

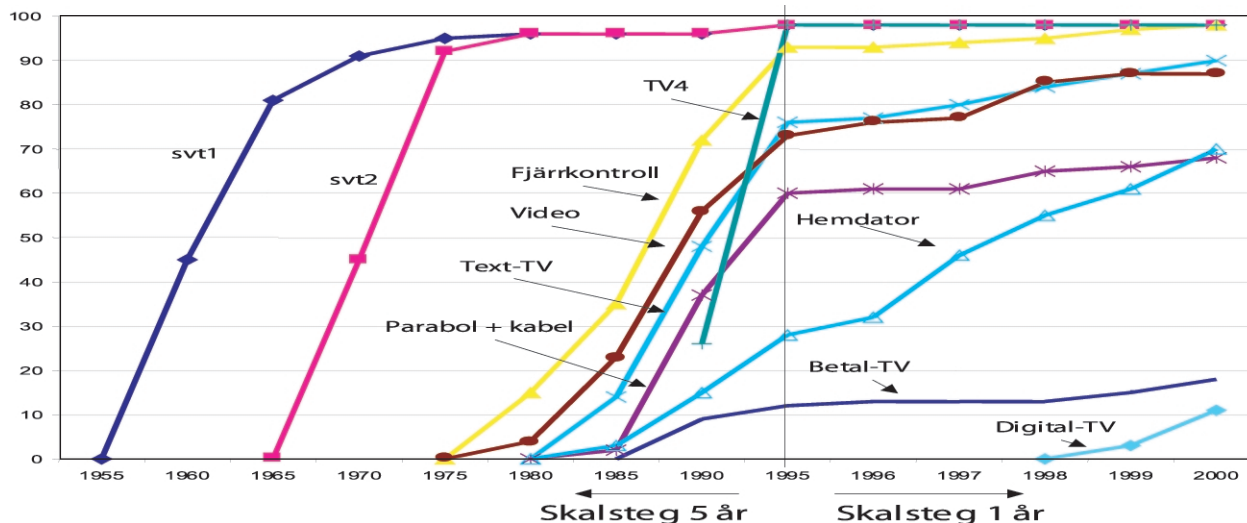
Stora journalistpriset. Dubbelt upp blev det också för *Muharems resa* (av Anita Jekander, Kjell Tunegård, Håkan Pieniowski och Tonchi Percan): Prix Europa och Cavis Europe, dessutom nominering till Prix Mosaik.



Allsång på Skansen, Lasse Berghagen

I allmänhetens tjänst på mediemarknaden

Hemelektronikutvecklingen 1955 - 2000



Hemdator och text-TV ökar snabbast

Spridningen av olika apparater för elektroniska medier i svenska hushåll följer ett mönster som varit rådande sedan mitten av 1990-talet: hemdatorer ökar snabbast. Text-TV, som 90 procent av hushållen innehar och TV med stereoljud (65 procent) fortsätter att nå en allt större del av hushållen. Kabel- och parabolhushållen ökar med ett par procentenheter per år och når 68 procent av hushållen, medan videotillväxten stagnerar vid 87 procent.

De största satsningarna på TV-marknaden under år 2000 skedde på betal-TV-området. De båda satellit-TV-plattformarna Canal Digital och ViaSat har som mål att i snabb takt byta ut de analoga mottagarna hos sina betal-TV-kunder och med kampanjerbjudanden locka nya kunder till de digitala buketterna. Resultaten fram till årsskiftet tyder på att kampanjerna varit lyckosamma och att båda operatörerna kan senast under 2002 upphöra med analog distribution utan särskilt stora abonnentförluster.

Marknadsföringen för digitala TV-tjänster i marknätet har däremot vunnit ringa gehör hos konsumenterna. Trots satsningar i samband med OS mm stannade antalet Senda-kunder vid 45.000 vid slutet av 2000.

Telias com hem har sedan 1998 ett digitalt utbud på kabel-TV. Kunderna har dock varit ytterst ointresserade av att betala extra för den digitala buketten. UPC planerar att digitalisera sina kabelnät under 2001.

Hushållens övergång till digital mottagning av TV

Den drivande kraften i digitaliseringsprocessen hittills har inte varit TV-konsumenternas spontana intresse för nya och bättre tjänster. Undersökningar visar, tvärtom, att konsumenterna efter de senaste två årens kampanjer är mindre intresserade av att skaffa sig digital-TV än tidigare.

Hur påverkar betal-TV-operatörernas kampanjer spridningen av digital TV-teknik i de svenska hemmen under de närmaste åren? En enkel framskrivning av nu skönjbara tendenser ger vid handen att andelen digitala TV-hushåll växer på två år fram till utgången av 2002 från 12 procent till 28 procent. Under samma period väntas andelen hushåll som abonnerar på filmkanaler öka från 19 procent till 26 procent och andelen hushåll med någon form av abonnerad TV från 36 procent till 44 procent. Satellituniversum växer från dagens 68 procent till 72 procent.

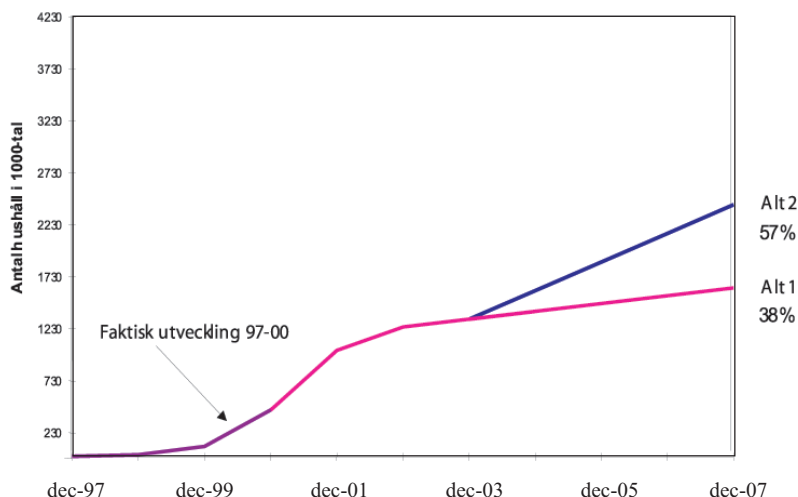
Konsekvenserna av denna utveckling för Sveriges Television är betydande. Betal-TV omsätter i slutet av perioden 33 procent mer än år 2000. Intäktsökningarna innebär större programbudgetar samtidigt som delar av den ökande omsättningen måste reserveras för återbetalning av de stora marknadsföringskostnader som varit förutsättningen för volymökningen. Ytterligare skärpning av konkurrensen om både program och publiken följer, liksom ett behov av stöd i form av samarbete och/eller allianser med finansiellt starka aktörer utanför den egna marknaden.

Sedan dagens betal-TV-kunder konverterats till digital mottagning torde de kostsamma kampanjerna bli allt mindre lönsamma. Hur snabbt digitala mottagare sprids i den majoritet av hushållen som inte vill betala extra för ett ökat TV-utbud beror i hög grad på om industrin lyckas

ta fram digitala TV-mottagare som prismässigt kan konkurrera med analoga PAL-mottagare. I så fall kommer hushållen att börja ersätta gamla uttjänta TV-mottagare med nya digitala. Men om prisskillnaderna förblir för stora, eller om set-top-boxarna dominerar på den digitala mark-

naden, avstår de flesta från det digitala alternativet så länge de klarar sig med en analog mottagare.

Två prognoser för spridning av digital-TV i Sverige 1997 - 2007



Alt 1: Konsumenterna fortsätter att köpa analoga PAL-TV-apparater som kompletteras med hyrd/subventionerad/köpt set top box.
Alt 2: Integrerade DVB-TV-apparater börjar tränga undan PAL-apparater på marknaden från år 2004 och utgör årligen en tredjedel av inköpta TV-mottagare.

Enligt det första alternativet har 38 procent av hushållen skaffat sig en digital mottagare till utgången av år 2007, och i det andra fallet, då integrerade apparater antas börja tränga undan analoga i samband med att gamla mottagare ersätts med nya, passerar man 50-procentsgränsen år 2006 för att i slutet av 2007 landa på 57 procent.

Väl att märka är att prognosen avser anskaffning av en digital mottagare per hushåll. I de svenska hushållen finns idag ca 7,5 miljoner TV-apparater och därutöver 3,5 miljoner videoapparater. När 57 procent av hushållen skaffat en digital mottagare (2,3 miljoner mottagare), återstår 8,7 miljoner mottagare att ersätta eller att förse med en digital omvandlare.

Tidpunkten då alla svenska hushåll efter eget beslut gått över till digital mottagning av TV tycka ligga långt framme i tiden. För Sveriges Television innebär det kostnader för dubbel distribution, vilket ökar den finansiella press som SVT utsätts för av den expanderande betal-TV-marknaden. Härtill kommer fortsatt tillväxt av reklam-TV i Sverige, som under 2000 omsatte 4 miljarder kronor och som år 2001 väntas omsätta 4,3 miljarder kronor. Allt annat lika, SVTs möjligheter att konkurrera om TV-tittarnas uppmärksamhet försvagas av denna utveckling.

Satellituniversum

Intresset för betal-TV är fortsatt lågt men väntas stiga när filmkanalerna satsar på piratjakt och på allt fler kanaler i sina digitala programpaket.

Antalet hushåll som kan ta emot sändningar i kabelnät och från satellit (det s.d. satellituniversum) växer och uppgår nu till 68 procent av befolkningen. Parabol-mottagningen har under de senaste åren stått för den största delen av tillväxten, men under 2000 var rollerna ombytta. Kabel-TV finns i 43 procent av hushållen, medan

parabol-TV-hushållens andel var 25 procent.

Satellitkanalernas penetration i Sverige i procent av befolkningen 3-99 år

	1994	1996	1998	2000
TV3	52	54	58	60
Kanal 5	41	50	55*	54
Eurosport	46	41**	44	46
TV6	13	38	28	27
ZTV	19	37	39	44
MTV	46	33	38	40
TV8			19	20

Källa: MMS Basundersökning 1994-2000:2

* Kanal 5 krypterades i november 1998, efter att Basundersökningen genomförts.

** Kanalen krypterades och är tillgänglig mot abonnemang.

Fem svenska kanaler fortsätter att dominera stort

Sveriges Televisions andel 2000 var 44 procent.

De tre svenska och de två London-baserade programkanalerna (SVT1, SVT2, TV4 resp. TV3 och Kanal 5) fortsätter att dominera publikens TV-konsumtion: de står för 88,5 procent av den totala TV-konsumtionen.

Tittartidsandelar för olika kanaler i Sverige 1999 och 2000 i procent av totalbefolkningen

	1999	2000
	%	%
SVT1	21,6	19,9
SVT2	25,3	23,9
TV3	10,8	11,4
TV4	26,9	27,0
Kanal 5	6,0	6,3

Källa: MMS TV-tittandet 1999, 2000

Under 2000 föll Sveriges Televisions andel av tittartiden till 43,9 procent, den lägsta nivån någonsin. Sveriges Television har i den ökande konkurrensen haft svårt att locka yngre tittare, medan barn och äldre är starkt representerade. I det avseendet var 2000 inget undantag. Det bör särskilt poängteras att tittartidsandelen - trots nedgången - placerar Sveriges Television på en topplats bland internationellt jämförbara public service-bolag.

Bland reklamkanalerna nådde TV3 2000 sin största andel sedan starten (+0,6 procentenheter till 11,4 procent). Vid sidan av de fem stora är det bara en kanal, Eurosport, som uppnår en andel över en procent, nämligen 1,2 procent.

Tittandet under kvällstid - mellan klockan 18 och 23 - visar på annorlunda relationer än vid jämförelser som grundar sig på dygnet som helhet. Det är vid denna tidpunkt som mellan 1,5 och 3,5 miljoner tittare samlas framför TV-mottagarna. Sveriges Televisions tittartidsandel var år 2000 då 51 procent.

Public service i Europa

Kampen om public service handlar om dess gränser och om dess resurser.

Vad skall public service bestå av? Och hur skall den finansieras? En marknadsorienterad syn på public service går ut på att endast sådan verksamhet skall finansieras ur allmänna medel som inte kan skötas av aktörerna på marknaden. Konkret: sport och underhållning skall allmänna medel inte användas till.

En kulturorienterad syn på public service ser i public service-TV en kulturinstitution som måste ha en stark ställning hos TV-publiken och erbjuda program av hög kvalitet på alla områden. Utbudet i public service-kanalerna är mer varierat och mångsidigt än i de kommersiella, och utbudet även i nationella kommersiella kanaler är mer varierat i länder som har en stark och bred public service-TV. Public service som marginaliserats har ingen sådan effekt på konkurrenterna.

En jämförande studie som McKinsey & Co utförde på BBCs beställning 1999 visar att beroendet av kommersiella intäkter ledde till ett ensidigare utbud: ju större andelen kommersiella intäkter, desto mindre varierat utbud.

I finansieringsfrågan har det engelska parlamentet valt linje: BBC skall i sju års tid garanteras ett stabilt ekonomiskt underlag i form av licens som höjs med 1,5 procent realt. I Danmark har Folketinget tillförsäkrat DR och TV 2 avgiftsmedel i fyra års tid fram till 2004 med en årlig förstärkning på 5 procent. I Finland utreds finansieringsfrågan under våren 2001 med sikte på förändringar som väntas inträffa efter 2006.

I Sverige avgörs under våren 2001 villkoren för public service-radio och TV för nästa period från 2002.

Flerårsöversikt

Belopp i miljoner kronor

	1996	1997	1998	1999	2000
Intäkter					
Anslagsmedel	3 106	3 132	3 239	3 186	3 238
Övriga rörelseintäkter	217	207	255	309	344
	3 323	3 339	3 494	3 495	3 582
Kostnader					
Övriga rörelsekostnader	-3 215	-3 231	-3 412	-3 398	-3 651
Avskrivningar enl. plan	-127	-256 *	-97	-95	-140
Finansiella intäkter och kostnader	15	10	4	-4	-5
Bokslutsdispositioner och skatt	4	138 *	11	2	-162
Jämförelsestörande poster	0	0	0	0	375
	-3 323	-3 339	-3 494	-3 495	-3 582
Tillgångar					
Anläggningstillgångar	364	239	245	239	605
Omsättningstillgångar	568	494	407	432	574
	932	733	652	671	1 179
Skulder					
Eget kapital och obeskattade reserver	368	224	210	205	347
Skulder	564	509	442	466	832
	932	733	652	671	1 179
Sändningstid i SVT1 och SVT2, tim	9 739	10 219	10 731	11 212	10 981
Kostnad/sänd tim, tkr**	342	340	327	312	326
Antal årsarbeten	3 151	3 094	3 126	3 124	3 005
Daglig räckviddsandel	79%	79%	79%	82%	80%

* Inklusive förhöjd engångsavskrivning med 152 Mkr (motsvaras av en lika stor upplösning av ackumulerade avskrivningar utöver plan).

** Exklusive bokslutsdispositioner och skatt

Förvaltningserättelse

Styrelsen och verkställande direktören i Sveriges Television AB får härmed avge årsredovisning för verksamhetsåret 2000.

Ägande och beslutande bolag

Sveriges Television AB (organisationsnummer 556033-4285) ägs av Förvaltningsstiftelsen för Sveriges Radio AB, Sveriges Television AB, och Sveriges Utbildningsradio AB (organisationsnummer 802404-6982). Förvaltningsstiftelsen är moderstiftelse i en koncern i vilken de nämnda tre programbolagen är dotterföretag. Stiftelsen har bildats genom riksdagsbeslut i syfte att främja programbolagens självständighet. Den skall tillgodose sitt syfte genom att äga och förvalta aktier i programbolagen samt utöva de befogenheter som är förknippade med detta. I enlighet härmed utses på bolagsstämman för Sveriges Television fem av de sju ordinarie ledamöterna samt en suppleant i företagets styrelse. Ordförande och en suppleant utses av regeringen. Sveriges Televisions styrelse utser företagets verkställande direktör, som också är ordinarie ledamot i styrelsen. Styrelsen för Sveriges Television AB har sitt säte i Stockholm.



Sveriges Television AB, Sveriges Radio AB (SR) och Sveriges Utbildningsradio AB (UR) äger tillsammans Radiotjänst i Kiruna AB (RIKAB), Sveriges Radio Förvaltnings AB (SRF) och Sveriges Radio och TV Teknisk Utveckling AB (SRTVT).

RIKAB, som bildades genom riksdagsbeslut, uppbär TV-avgifter och bedriver avgiftskontroll.

SRF äger fastigheter som programföretagen utnyttjar i sin verksamhet samt handhar vissa gemensamma servicefunktioner. SRF bedriver även fastighetsförvaltning och företagshälsovård. SRF fusionerade under 1999 sina tidigare helägda dotterbolag och all verksamhet bedrivs nu i det tidigare moderbolaget.

Samtliga programbolag konsolideras i Förvaltningsstiftelsen för Sveriges Radio AB, Sveriges Television AB och Sveriges Utbildningsradio AB.

Sveriges Television äger 8,7 procent av aktierna i SENDA i Sverige AB, som svarar för åtkomstkontroll, programinformation m.m. för de programföretag som kommer att sända i det digitala marknätet. Tillsammans med de övriga aktieägarna - Teracom AB och UR - har Sveriges Television tillskjutit aktieägartillskott i SENDA för att täcka kostnader i företagets uppbyggnadsskede.

Sveriges Television äger vidare 43 procent av publikmätningföretaget Mediamätning i Skandinavien MMS AB.

Sveriges Television har lämnat ett aktieägartillskott till Wildlife Europe AB om 1,4 miljoner kronor för att täcka kostnader i ett uppbyggnadsskede.

Den 1 januari 2000 övertog Sveriges Television ansvaret för Dövas TV från Dövas Riksförbund. Verksamheten finansieras med särskilt anslag ur Rundradiokontot.

Public service-uppdraget

Public service innebär enkelt uttryckt en TV i allmänhetens tjänst, där några centrala moment är att:

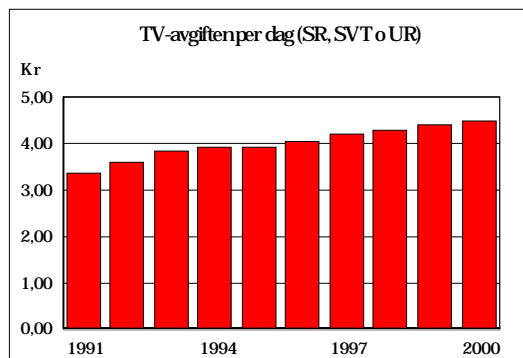
- public service-televisionen har publiken som uppdragsgivare - uppgiften är att leverera bra program till alla, både till stora majoriteter och till små minoriteter
- public service-televisionen skall vara tillgänglig i hela landet
- public service-televisionen skall bedriva programverksamheten självständigt och oberoende av politiska och kommersiella intressen

Sveriges Televisions verksamhet regleras externt av yttrandefrihetsgrundlagen, radio- och TV-lagen (1996:844), sändningstillståndet samt anslagsvillkor. Enligt radio- och TV-lagen fordras regeringens tillstånd för rundradiosändningar. Sveriges Television har tilldelats sändningstillstånd för perioden 1997 - 2001. Tillståndet kräver bl.a. att sändningsrätten skall utövas opartiskt och sakligt med beaktande av en vidsträckt yttrande- och informationsfrihet. Till sändningstillståndet kopplas särskilda anslagsvillkor där regeringen årligen anger de ekonomiska förutsättningarna för verksamheten. I radio- och TV-lagen förbjuds censur och förhandsgranskning av programverksamheten. Granskningsnämnden för radio och TV har till uppgift att utöva tillsyn över efterlevnaden av reglerna för sändningarnas innehåll.

1999 tilldelades Sveriges Television tillstånd att bedriva sändningar via satellit i syfte att nå allmänheten i Sverige, Finland och övriga Europa. Sändningarna får innehålla dels de nya digitala programkanalerna, dels SVT1 och SVT2 samt en sammanställning av program från de ordinarie sändningarna.

Finansieringen

Verksamheten finansieras till övervägande del med TV-avgiftsmedel. Innehav av TV-mottagare medför avgiftsskyldighet enligt lagen (1989:41) om TV-avgift. Avgiftsbeloppet anges i lagen och bestäms således av riksdagen. År 2000 uppgick TV-avgiften till 1.644 kr per år, vilket motsvarar en kostnad för hushållen om 4,49 kr per dag.



Det är Radiotjänst i Kiruna (RIKAB) som har statens uppdrag av svara för uppbörden av TV-avgiften. Antalet betalande TV-innehavare uppgick till 3 360 000 den 31 december 2000 (1999 3 347 000). Med TV-avgiften finansieras public serviceverksamheterna i både Sveriges Television, SR och UR, dvs TV-kanaler, radiokanaler, text-TV och nya digitala kanaler.

De grundläggande villkoren för Sveriges Televisions ekonomi formuleras i anslagsvillkoren som regeringen årligen fastställer i anslutning till riksdagens beslut om nivån för medelstildelningen. 1994 fattade riksdagen beslut om att minska tilldelningen av avgiftsmedel till public service-bolagen med 11 procent under perioden 1995 - 1998. För Sveriges Televisions del innebar neddragningen en nivåsenkning med 395 miljoner kronor (prisläge 2000). Sveriges Television genomförde neddragningen med en minskning av personalkostnader och investeringar.

För åren 1997 - 2000 har Sveriges Television tilldelats avgiftsmedel på sammanlagt 249 miljoner kronor för utveckling av nya tjänster och programformer samt för digitala sändningar. För år 2001 har riksdagen beslutat halvera tilldelningen för den digitala programsverksamheten. Någon särskild finansiering av den digitala verksamheten därefter är ej beslutad.

I syfte att stärka Sveriges Televisions produktion av dokumentärer, dramatik och barn- och ungdomsprogram beslöt riksdagen om en nivåökning av medelstildelningen med 75 miljoner kronor från den 1 juli 1998.

Anm. Speciella begrepp inom public service-televisionen förklaras i avsnittet Definitioner och begrepp.

Sveriges Televisions organisation

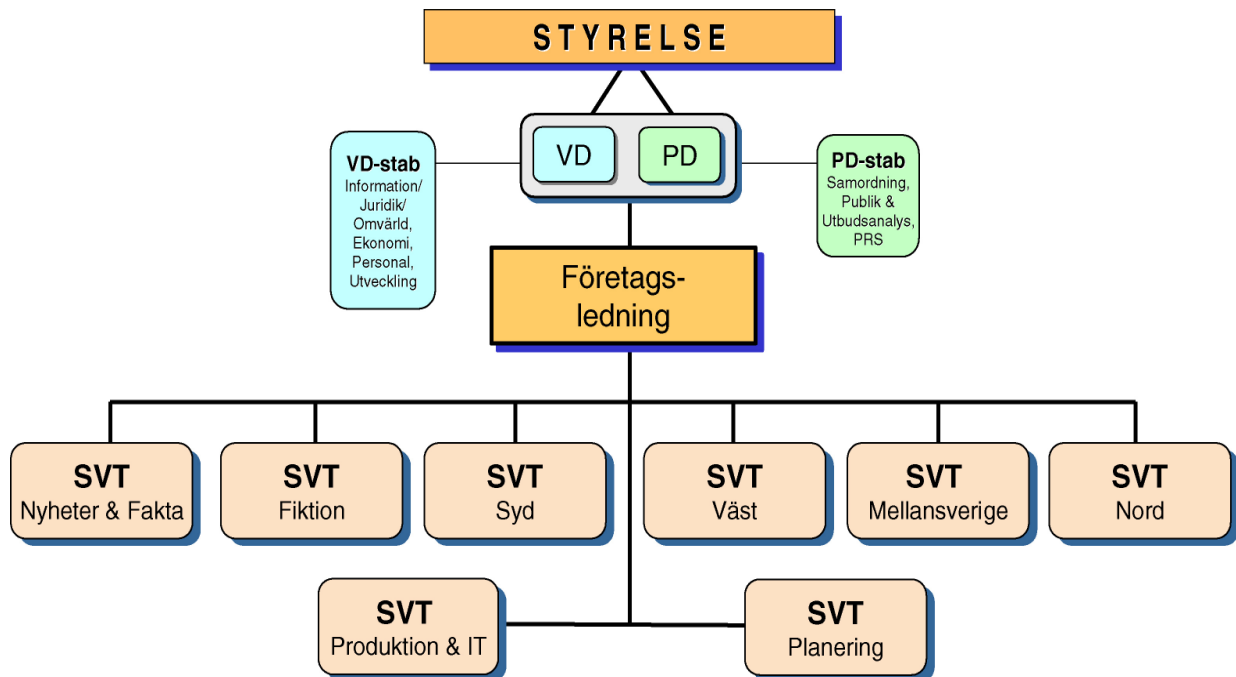
Från och med den 1 januari 2000 utövas den verkställande ledningen av en verkställande direktör (VD) och en programdirektör (PD), som utses av styrelsen. VD och PD fattar verkställande beslut och anger direktiv och riktlinjer för verksamheten, vilka fastställs i företagsledningen. I företagsledningen ingår VD, PD samt företagets enhets- och VD-stabschefer. Den nuvarande organisationen fastställdes genom styrelsebeslut den 21 februari 2000 samt med vissa justeringar den 11 december 2000.

Den nya organisationsmodellen utgår från att arbetet bedrivs genom uppdragsstyrning i en decentraliserad organisation där den operativa programverksamheten bedrivs inom följande enheter:

SVT Syd består av Malmö- och Växjödistriktet.

SVT Väst består av Göteborgsdistriktet.

SVT Mellansverige består av Norrköpings-, Örebro-, Karlstads-, Faludistriktet och Dövas TV i Leksand.



SVT Nord består av Sundsvalls-, Umeå- och Luleå-distrikten

SVT Nyheter och Fakta består av programverksamheten i Stockholm för; Nyheter och aktualiteter, Samhälle och Sport, Evenemang, Kultur och musik, journalistisk dokumentär samt Mosaik-redaktionen.

SVT Fiktion består av programverksamhet i Stockholm för; Drama, Underhållning, Barn och ungdom samt Konstnärlig dokumentär.

Driftsenheter

SVT Planering & Sändning svarar för utbudsplanering, tablåläggning, promotion och utsändning. Enheten svarar även för programinköp.

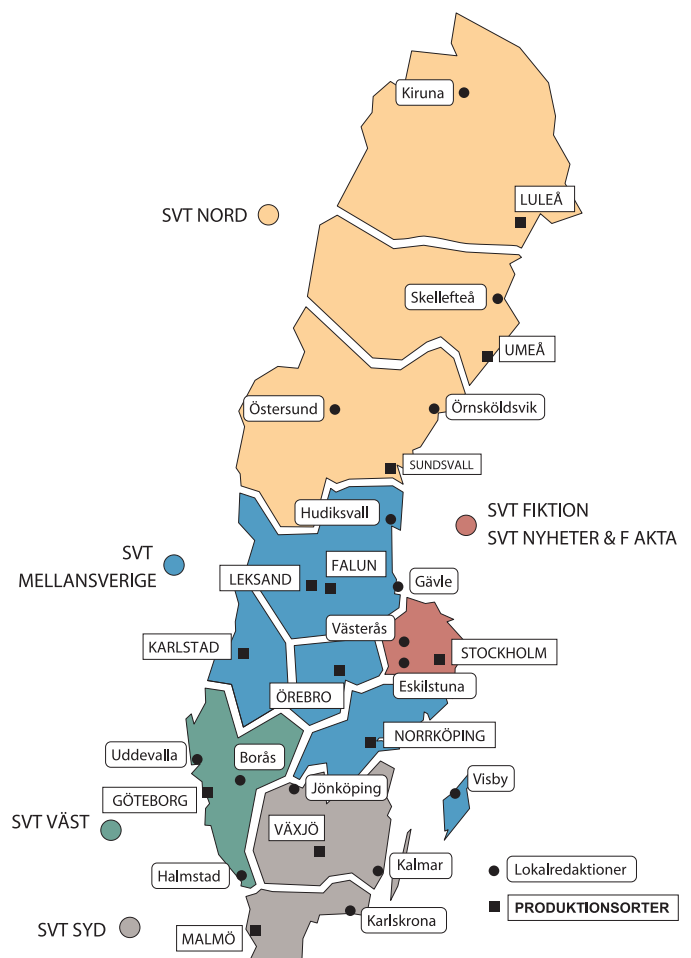
SVT Produktion & IT svarar för huvuddelen av de tekniska produktionsresurserna i Stockholm. Utanför Stockholm är de tekniska produktionsresurserna integrerade i respektive enhet.

Arbetet i enheterna leds av de av VD utsedda enhetscheferna.

Staber

VDs stabsorgan består av Information med juridik, omvärld och medverkande, Ekonomi, Personal och Utveckling.

PDs stabsorgan består av Publik- och Utbudsanalys samt Programsekretariatet.



Programverksamhet

Det programschema som år 2000 låg till grund för sändningarna i SVT1 och SVT2 hade i stort sett samma struktur som under hösten 1999.

Grundprinciperna var att:

- vid samma tidpunkt erbjuda program av olika karaktär
- vid olika tidpunkter olika dagar i veckan erbjuda likartade program t.ex. reportagebaserade samhällsprogram
- erbjuda olikartade val dag från dag i en och samma kanal
- fortlöpande från tidig morgon till sen kväll erbjuda nyhetssändningar
- fortlöpande erbjuda särskilda grupper program på fasta tider
- på eftermiddagstid och sen kvällstid erbjuda servicerepriser (snabbrepriser)

Uppläggningsen av programschemat för de två kanalerna innebar bl.a. att ca 60 procent av de förstasända programmen placerades mellan 18.00 och 23.00, d.v.s. på bästa sändningstid.

Vid tidpunkter då barn allmänt sett antas se på TV, d.v.s. före klockan 21, tillämpas återhållsamhet med våldskildringar i fiktionsprogram. Sveriges Television undviker så långt möjligt att placera nyhetsprogram i anslutning till barnprogram. En genomgång av Granskningsnämnden fällningar avseende våld visar att Sveriges Television inte fälldes någon gång under 1999 eller 2000.

Sveriges Television sänder förutom i det analoga marknadets SVT1 och SVT2 även i det digitala marknadets, digitalt i kabel samt sedan april 1999 digitalt över satellit. Sveriges Television strävar efter att finnas där TV sänds, oavsett distributionsform.

Under år 2000 genomfördes ett stort program- och planeringsarbete för den kanalomläggning som infördes den 15 januari 2001.

Utbudet i SVT1 och SVT2

Sveriges Television har numera tabblåagda sändningar under större delen av dygnet. På vardagar har sändningarna under 2000 startat klockan 06.30 och slutat kring midnatt. Under veckosluten har de börjat klockan 08.00 och pågått någon timme längre in på natten jämfört med vardagarna. Rikssändningarna minskade år 2000 jämfört med föregående år med 461 timmar, - 5 procent, medan de regionala sändningarna sammanlagt ökade med 242 timmar, + 14 procent. Förklaringen till den minskade tiden för rikssändningar är framför allt en neddragning av

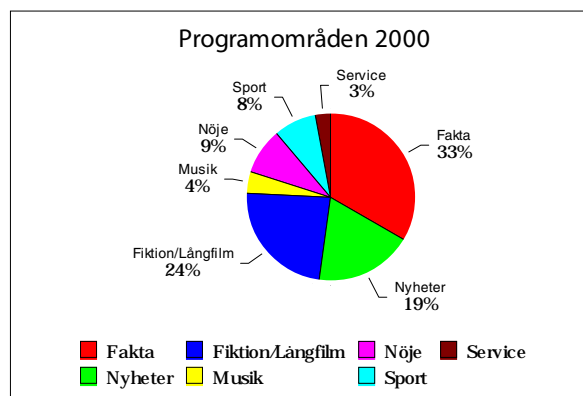
servicesändningarna för radiohandeln på eftermiddagstid. Dessa sändningar utökades kraftigt under 1999 under introduktionen av det digitala marknadets.

Utbudet 2000 utgjordes av 61 procent förstasändningar, 1999 60 procent, och 39 procent repriser.

Programtyper (ett varierat utbud)

Stor mångfald och bredd är kärnan i public service-televisionen. Det grundläggande motivet är att tillgodose olika publikgruppers behov och intressen, så att utbudet blir en angelägenhet för alla.

Ett stort antal programtimmar i samtliga programkategorier ger möjlighet till en stor bredd och mångfald i utbudet. Dominerande kategorier är Fakta, Fiktion/Långfilm och Nyheter.

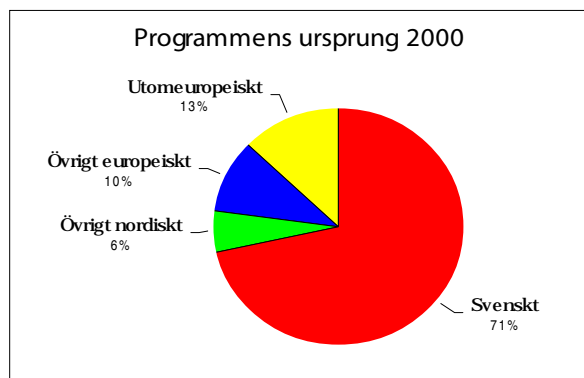


Andelen nyhetsprogram har under 2000 minskat från 22 procent 1999 till 19 procent. Anledningen är det ovan nämnda bortfallet av servicesändningar. På grund av de stora evenemangen EM i fotboll och Olympiska spelen i Sydney ökade sportens andel från 5 till 8 procent.

Programmets ursprung

(det talade språket)

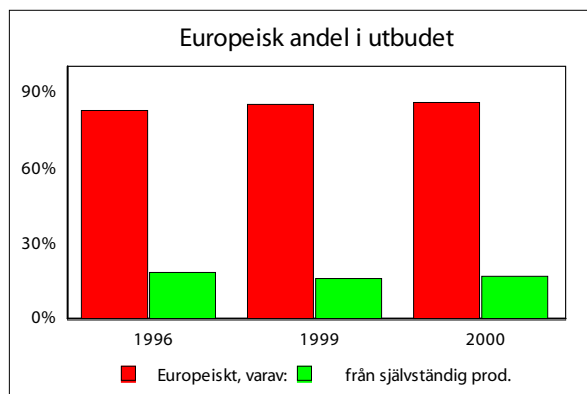
Sveriges Television skall enligt sändningstillståndet tillhandahålla ett mångsidigt utbud av program på svenska språket. Huvuddelen av utbudet är också producerat i Sverige eller i samarbete med en utländsk part men på svenska språket. Särskilt framträdande är detta för Nyheter som till 100 procent produceras inom landet, men även för programtyper som Nöje eller Fakta där mer än 90 respektive 70 procent är inhemsk produktion.



Andelen program med svenskt ursprung minskade 2000 till 71 procent från 74 procent 1999. Förändringen förklaras till stor del av sändningarna från sommar-OS, som påverkar ursprungsstatistiken vart fjärde år. Program från de nordiska länderna ökade 2000 från 427 till 513 timmar.

Andelen europeiska program

Enligt radio- och TV-lagen skall minst hälften av allmänprogramutbudet i kanalerna vara av europeiskt ursprung (inkl. svenskt utbud). Det kravet uppfyller Sveriges Television med god marginal. År 2000 var 86 procent av programmen av europeiskt ursprung.

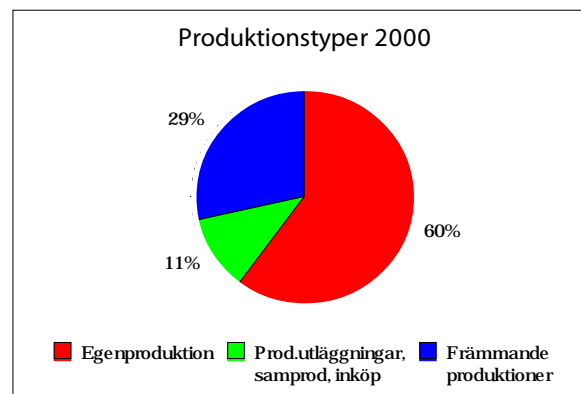


Lagen kräver vidare att minst 10 procent av utbudet skall förvärfvas från fristående producenter. År 2000 var denna andel 17 procent, vilket innebär en ökning med närmare 30 timmar i jämförelse med föregående år.

Produktionstyper (egen och främmande produktion)

Sveriges Television har sedan länge en hög andel egenproduktion. År 2000 sjönk andelen till 60 procent från 62 procent förra året. I sändningstillståndet föreskrivs att antalet produktionsutläggningar, samproduktioner och inköp av svenska program skall öka under tillståndspe-

rioden. Fram till förra året har omfattningen av samarbete med utomstående producenter ökat, men under år 2000 sjönk sändningstiden jämfört med 1999 med 89 timmar, - 8 procent, till 1 029 timmar. Andelen minskade därmed från 12 till 11 procent. De utländska produktionernas andel har samtidigt minskat från 30 till 29 procent; i absoluta tal med 128 timmar.



Spegla hela landet

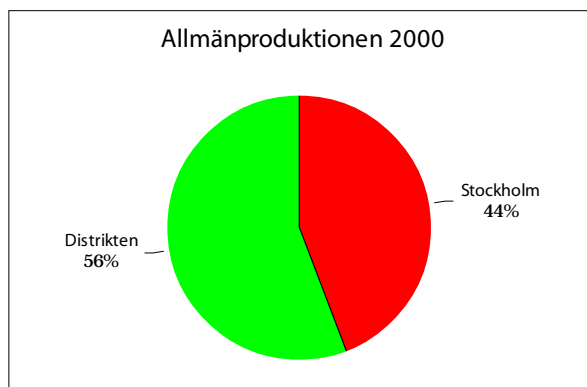
Tio regionala produktionsorter och sexton lokalredaktioner spridda över landet ger Sveriges Television möjlighet att producera program som speglar egenarten och särprägnen i olika delar av landet. I detta nätverk produceras program inom alla programområden och av medarbetare som lever och verkar där. En del av programmen har som främsta syfte att spegla området och dess särart. Andra främjar mångfalden i utbudet genom att produceras av medarbetare med lokal förankring och med skilda värderingar och infallsvinklar.

Med den geografiska spridningen på produktionsorter kan Sveriges Television granska myndigheter och institutioner utifrån andra perspektiv än utifrån maktens omedelbara närhet i Stockholm. Som när exempelvis *Norra Magasinet* i Luleå belyser samhällsproblemen från sin utgångspunkt. Det har resulterat i reportage av riksangelägenhet, ofta nyhetsledande med ringar utåt, om så vitt skilda företeelser som börsklippare i klassisk gruvarbetarmiljö och krisen kring nedlagda småsjukhus och uppror bland sjuksköterskor. I söder har *Reportrarna* (SVT/Malmö) varit en geografisk kontrapunkt, men samstämmigt ettrig i frågor om integration och etniska relationer. I lokalredaktionen i Kiruna producerar den samiskspråkiga personalen program som når långt fler än de 20 000 samerna i Sverige och bidrar till att sprida information och kunskap om urbefolkningen till andra än samerna själva.

En betydande del av Sveriges Televisions kulturbevakning är förlagd till regionerna, där som exempel *Musikspegeln* (SVT/Örebro) kontinuerligt följer kulturlivet både i den egna regionen och i övriga Sverige, lik-

som *Bildjournalen* (SVT Malmö) bevakar bildkonsten med ett perspektiv som inte är storstadens.

Av Sveriges Televisions allmänproduktion producerades 2000 56 procent utanför Stockholm (1999 55 procent).



Till allmänproduktion räknas egenproduktioner, produktionsutläggningar, samproduktioner samt svenska förvärv inom programkategorierna Fakta, Fiktion, Musik, Nöje samt nyhetsmagasin riktade till barn och ungdom, sportdokumentärer och sportreportage och korta pausprogram. Sändningstillståndet anger att andelen riksprogram som produceras utanför Stockholm skall öka till minst 55 under tillståndperioden.

Internationell spegling

Den nyhetsintensiva hösten satte den samordnade nyhetsorganisationen på prov med utrikesbevakningen av den sjunkna ubåten Kursk - revolutionen/kuppen i Serbien - Den hårdnande Israel-Palestina-konflikten - Det unika amerikanska presidentvalet. Sveriges Television samarbetade vid flera geografiska bevakningsområden med övriga nordiska TV-bolag. Ett exempel är Mellanöstern-bevakningen, vilken kunde ge en närmast daglig rapportering under oktober. Europa-bevakningen har resulterat i dagliga rapporter från utsända reportageteam och från företagets fasta korrespondent.

Sveriges Televisions samhällsprogram har år 2000 behandlat EU-frågor från olika vinklar. Som exempel kan nämnas ett program i serien *Debattakuten* (SVT Väst) som behandlade EMU. Den gemensamma valutan var ämnet i *EMU - katastrof eller välsignelse?* och *Den stora oredan* som handlade om ett EU som får allt mer att säga till om.

En stor insats har under året gjorts i förberedelser inför uppdraget som Host Broadcaster, d.v.s. att svara för service och produktionshjälp till utländska TV-bolag under det kommande ordförandeskapet i EU.

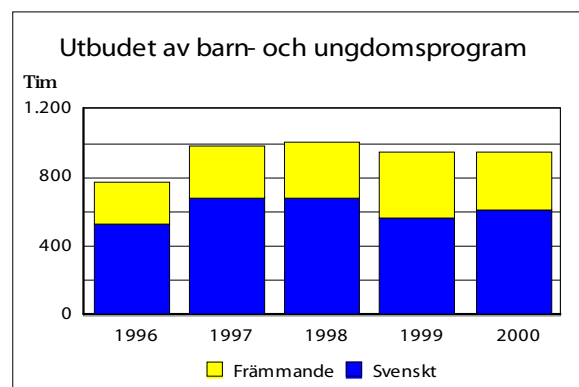
Barn- och ungdomsprogram

Sveriges Television har en lång tradition av ett kvalificerat utbud för barn och ungdom. Två hela timmar under sex av veckans dagar ägnas under bästa sändningstid - mellan klockan 18 och 20 - åt program avsedda för barn och ungdom. Och under morgontimmarna vid veckoslut, stora helger och sommardag erbjuder Sveriges Television program för barn och ungdomar.

Nysatsningar under 2000 var bland andra *Nu är det Nu*; ett nordvisionssamarbete för förskolebarn med målsättningen att på ett underhållande och pedagogiskt sätt stimulera den nordiska 5-åringen till fortsatt utforskning av sin omvärld. Dramatik erbjöds barn och ungdom med *Eva och Adam*, *Barnen på Luna* samt *En klass för sig*. Flera faktaprogram som ibland är nyhetsrelaterade sändes; hästprogrammet *Hippo*, *Lilla Sportspegeln*, vetenskapsprogrammet *Hjärnkontoret*, konsumentprogrammet *Rea* samt olika tävlingsprogram med kunskapsfrågor som *Vi i femman* och *Kannan*.

Sveriges Television sänder också barnprogram som speciellt riktar sig till språkliga och etniska minoriteter samt ett program för döva barn på teckenspråk.

I samarbete med Utbildningsradion sänds *Lilla Aktuellt* som syftar till att göra viktiga nyheter tillgängliga och begripliga för barn.



Under 2000 har det samlade utbudet av svenska barn- och ungdomsprogram ökat med 8 timmar, + 1 procent, jämfört med föregående år. Andelen barn- och ungdomsprogram av svenskt ursprung ökade med 45 timmar, + 8 procent, medan de av främmande ursprung minskade.

Program för funktionshindrade

Sveriges Televisions insatser för funktionshindrade utvecklas efter två huvudlinjer. Den ena är att göra programutbudet i sin helhet mer tillgängligt för människor med olika slag av funktionshinder. Den andra är att sända program som till innehåll och utformning vänder sig till särskilda grupper.

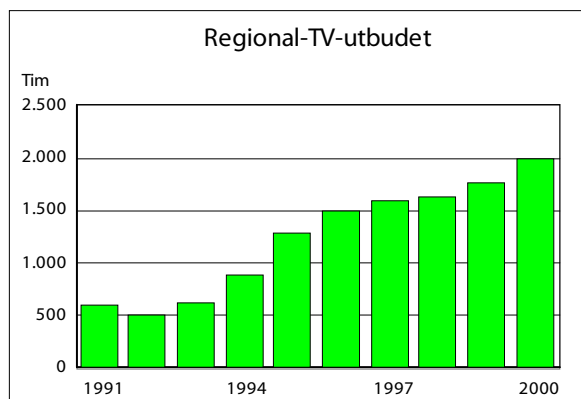
Sveriges Television har träffat en överenskommelse med Sveriges Radio och Utbildningsradion som bl.a. innebär att Sveriges Television skall förbättra servicen för hörsel-skadade och döva. Genom riksdagsbeslut övertog Sveriges Television den 1 januari 2000 ansvaret för Sveriges dövas riksförbunds statsbidragsstödda produktion av teckenspråksprogram i Västanvik, Leksand. Denna verksamhet samt produktionen av Sveriges Televisions nyhetsprogram på teckenspråk sammanfördes till den nya produktionsorten Dövas TV.

Förstasändningarna på teckenspråk uppgick 2000 till lika många som 1999 - 71 timmar. Repriserna minskade från 7 till 3 timmar.

Antalet text-TV-textade program minskade med nära 100 timmar från 2 844 under 1999 till 2 742 timmar 2000.

De regionala sändningarna i SVT2

De regionala programmen produceras av 11 självständiga nyhetsredaktioner och sänds samtidigt över nio olika områden. (Se även kartan på sid 17). Sändningarna består huvudsakligen av nyhetsprogram och har ökat kraftigt under 1990-talet.



Stapeldiagrammet ovan visar på den samlade produktionen som år 2000 uppgick till 1 994 timmar och som sändes över de nio regionala områdena. Därav var 473 timmar vidare sändningar från försöken med digitala regionala sändningar i marknätet.

Ur publikens perspektiv - utbudet i ett område - erbjöds publiken ca 170 timmar regionala nyhetssändningar år 2000.

Digital-TV-sändningar

I framtiden kommer TV att kunna tas emot på många olika sätt; via marksändningar, i kabelnät, från satellit och snart i s.k. bredbandsnät. För Sveriges Television är det självklart att finnas i alla dessa distributionsformer. Ingen distributionsform kommer att vara allenarådande, utan de kommer att komplettera varandra.

För att TV-publiken och Sveriges Television skall få ut så mycket som möjligt av TV-avgiften är det avgörande att kostnaderna för distribution av Sveriges Televisions kanaler minskar. Därför vill Sveriges Television kunna kombinera i första hand mark- och satellitsändningar för att svara upp mot det grundläggande kravet på en public service-verksamhet - att vara tillgängligt för alla.

I slutet av december 2000 - nåddes ca 365 000 hushåll av digital television via de tre distributionsnäten. Genom regeringsbeslut i december 2000 kommer det digitala marknätet att successivt byggas ut för att täcka hela landet.

Under 2000 sände Sveriges Television digitalt i nio kanaler:

SVT24 följer nyhetsutvecklingen i direktsändning dygnet runt under vardagar med sammanfattningar och kommentarer. Under helger sänds nyheter från SVT Text. Samtliga Rapports och Aktuellt nyhetsändringar har parallellsänds i SVT 24. Totalt uppgick sändningstiden till 8 700 timmar.

SVT1 & SVT2

Dessa för Sverige "klassiska" kanaler sänds numera både i analogt och digitalt marknät samt via satellit.

SVT Europa direktsänder svenskproducerade program från SVT1, SVT2, SVT24 och UR digitalt över satellit (Sirius2). Sändningarna kan tas emot i alla europeiska länder utom i Sverige.

Regionala digitala kanaler

Sveriges Television sänder regionala nyheter sedan början av 1999 i fem försöksområden. Under 2000 har verksamheten bedrivits på olika ambitionsnivåer p.g.a. den långsamma starten av nätet och i väntan på en gemensam standard för digital-TV.

SVT Syd sänds över större delen av Skåne. SVT Väst sänds över Göteborg med omnejd. SVT Östnytt 24 timmar sänds över norra Östergötland, SVT Mälardalen täcker Stockholm, Mälardalenregionen och Uppsala med omnejd och SVT Mitt sänds över Sundsvall och Östersund med omnejd.

Mest omfattande har utbudet varit i SVT Syd och SVT Väst.

Text-TV-utbudet

Redaktionen för SVT Text svarar för en självständig nyhetsbevakning vid sidan av de andra nyhetsredaktionerna. Sedan 1998 är den bemannad dygnet runt veckans alla dagar.

SVT Text erbjuder drygt 600 sidor som kontinuerlig uppdateras varje dygn. Tyngdpunkten ligger inom nyhetsområdet.

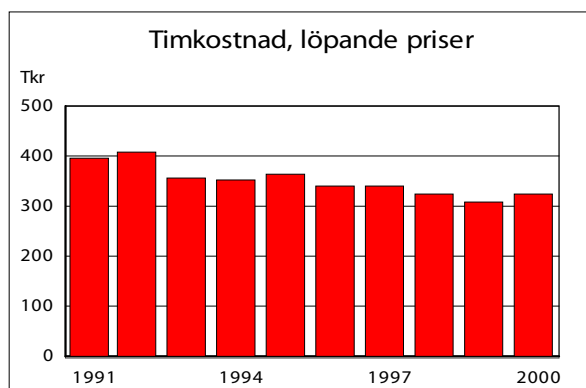
Text-TV-utbudet är tillgängligt i TV när sändarna är i funktion och på internet dygnet runt. Vid stora nyhets-händelser och under en del av helgerna sänds text-TV dessutom "in vision" d.v.s. med rullande exponering av sidor i de vanliga TV-sändningarna.

Internet

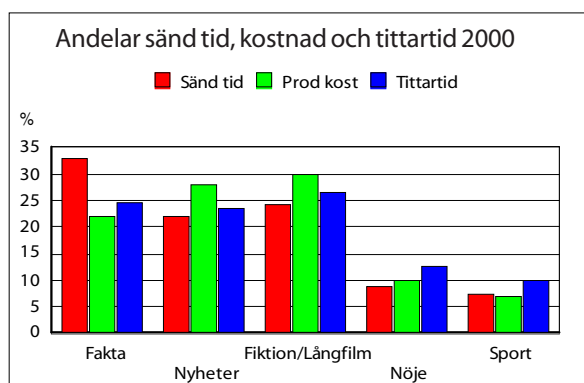
www.svt.se etablerades 1995 och erbjuder nyhetsservice och en guide till TV-utbudet. Under 2000 har www.svt.se haft 140 aktiva webbplatser, varav 50 är nya för året. Merparten är webbplatser för barn och ungdom, samhällsprogram och nyheter. Men webbplatser finns också för fakta, nöje, fritid, kultur och musik. Den mest välbesökta webbplatsen är SVT Text. Året har bjudit på ett antal direktsändningar på nätet - *Eurovision Song Contest*, *Orgelprojektet*, *Fråga Lund* och *Sajber* är några exempel.

Kostnader

Den genomsnittliga timkostnaden för den samlade produktionen av riks- och regionalprogram för sändningar i det analoga marknätet har sjunkit under 1990-talet.



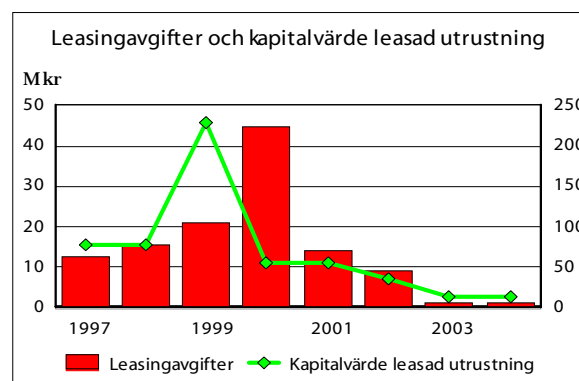
I diagrammet nedan har riksprogrammets andelar av sänd och tittad tid kopplats till fem programområden.



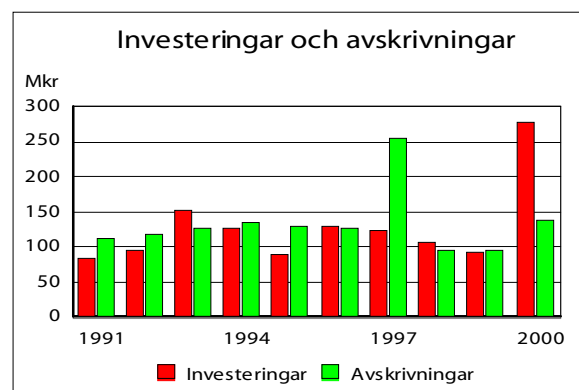
Som tidigare visats består utbudet till en tredjedel av Faktaprogram. Av resurstilldelningen erhåller Fakta cirka 20 procent, medan tittarna ägnar Faktautbudet närmare en fjärdedel av den tid de lägger ned på Sveriges Televisions utbud. Nyhetsprogrammen utgjorde nära 20 procent av utbudet år 2000 och tittartidsandelen 22 procent, medan 25 procent av resurserna tillfördes Nyhetsprogrammen. Och av diagrammet framgår att även resurserna till Fiktionsprogrammen överstiger både sänd och tittad tid.

Finansiell ställning

Sveriges Television är inne i en omfattande teknisk omställning från analog till digital teknik. Både produktion och distribution berörs av digitaliseringen. Inför starten av sändningarna i det digitala marknätet 1999 ställdes stora krav på förnyelse av produktionsutrustningen. Investeringarna har ökat kraftigt p.g.a. förnyelsen av teknisk infrastruktur, nyhetsteknik samt utrustning för digital sändning och produktion, varför stora delar tillfälligt leasades under 1999 och under större delen av år 2000.



Investeringar i anläggningar har minskat successivt från 1994 för att skjuta fart 1999. Den topp som nedanstående diagram visar för 2000 skall egentligen slås ut på två år - 1999 och 2000 - då utrustningen leasades 1999 och 2000. De höga avskrivningarna 1997 beror på att avskrivningsprinciperna då ändrades.



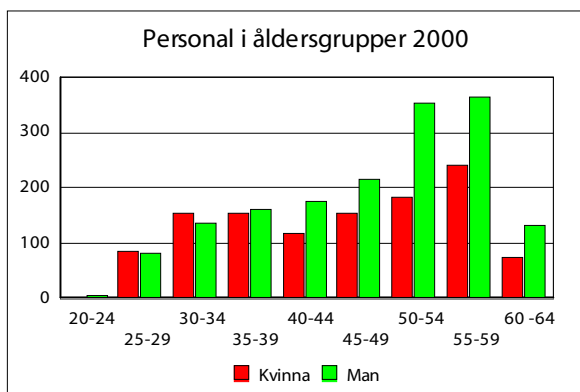
Personal

Antalet tillvidareanställda var den 31 december 2000 2 797 personer, varav kvinnor 1 168, 42 procent, och män 1 629, 58 procent.

Personalstyrkans fördelning över landet:

Stockholm	1.737	Kiruna	10
Göteborg	249	Västerås	6
Malmö	233	Gävle	6
Växjö	78	Östersund	5
Norrköping	78	Jönköping	4
Sundsvall	70	Skellefteå	3
Umeå	62	Eskilstuna	3
Falun	59	Hudiksvall	2
Örebro	58	Karlskrona	1
Luleå	55	Visby	1
Karlstad	41	Uddevalla	1
Leksand	34	Örnsköldsvik	1

Personalsammansättningen i åldersgrupper fördelar sig med tyngdpunkten på män 50 - 60 år. Medelåldern är 47 år.

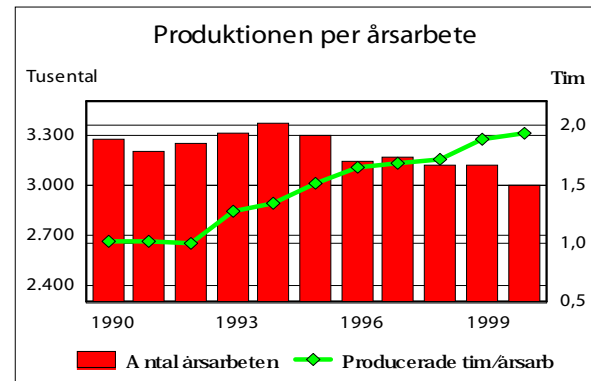


Sveriges Television präglades fram till början av 1970-talet av expansion med omfattande nyanställningar. Därefter har den tillvidareanställda personalstyrkan successivt reducerats. Medelanställningstiden är nu 17 år.

I samband med omorganisationen 2000 och den därmed sammanhängande omstruktureringen av arbetet beslöt man om en reduktion av antalet tillvidareanställda medarbetare.

Under 1999 startade projektet *Företag i förändring - personal i utveckling* med syfte att stödja personalomställning och personalplanering. Projektet inriktades mot kompetensutveckling och skall ge särskilt stöd till den stora gruppen anställda över 50 år. För att stödja det ökade behovet av personalutveckling etablerades ett samarbete med Trygghetsrådet inom ett särskilt projekt - Startprojektet. Startprojektet har under 2000 haft kontakt

med över 450 medarbetare av vilka 197 valt att med olika stödinsatser lämna Sveriges Television. Till Startprojektet har knutits en referensgrupp utsedd av de fackliga organisationerna som fortlöpande följt arbetet. Projektet som fortsätter under 2001 har möjliggjorts genom de återbetalade medlen från SPP. Under jämförelsestörande poster redovisas Startprojektets kostnader med 114,1 miljoner kronor.



Antalet årsarbeten definieras av Sveriges Television som den arbetstid som nedlagts av personalen - både den tillsvidareanställda och visstidsanställda. Vid beräkningen av arbetstiden har hänsyn tagits till övertidsarbete och frånvaro. De utomstående medverkande som engageras i programproduktionen ingår ej.

Jämställdhet

Sveriges Televisions generella jämställdhetsmål är att andelen kvinnor respektive män inom alla yrkesgrupper inte får underskrida 40 procent. Målet skall vara uppnått senast under verksamhetsåret 2002. Delmålet att alla yrkesgrupper år 2000 skulle befinna sig inom spännvidden 30 - 70 procent uppnåddes ej. Könssammansättningen inom vissa yrkesgrupper är långt från målet.

För delmålet 40 procent kvinnliga chefer senast den 31 december 2000 kan konstateras att det inte nåddes. Resultatet 37 procent skall ses mot det senaste decenniets utveckling från 22 procent 1991.

Sveriges Televisions jämställdhetsarbete omfattar även en programpolitisk plan baserad på en EU/EBU-överenskommelse om ökad jämställdhet för kvinnor inom radio och television. Tillsammans med fyra andra europeiska public service-företag NRK (Norge), YLE (Finland), NOS (Holland), ZDF(Tyskland) startades 1997 ett treårigt EU-projekt (Screening Gender). Resultatet av studien visar bl.a. att fördelningen totalt mellan de som medverkar (någon gång har ordet) i TV-rutan var 68 procent män och 32 procent kvinnor. Motsvarande siffror för Sveriges Televisions programutbud var 64 respektive 36 procent för kvinnor. Gemensamt för de fem programföretagen var att könsfördelningen i rutan var jämnast i genren

Barn och Ungdom och mest ojämn inom Sport.

Av det totala antalet internt medverkande i Sveriges Televisions samlade programutbud var andelen män 68 procent, medan den bland företagets nyhetspresentatörer var 45 procent.

Årligen belönas det program - eget eller samproducerat - som bäst anses ha främjat jämställdheten med det av företaget instiftade priset Prix Egalia. År 2000 utdelades priset till dokumentären *Frida - en trotjänarinna* producerad av Marianne Gillgren.

Publiken

Sveriges Television skall ha en bred utgivning av program. Genom möjligheten att programlägga parallellt i två kanaler ökas valfriheten för publiken och bredden tydliggörs. Sveriges Television strävar efter att bibehålla och stärka publikens förtroende för företaget. Trovärdighet, mångfald och kvalitet skall prägla utbudet. Det är därför viktigt att följa medborgarnas attityd till företaget. Men det är inte tillräckligt att public service-tanken som sådan har stöd eller att utbudet till sin sammansättning av olika bedömare uppfattas ha public service-prägel. Programutgivningen blir ytterst public service först då publiken väljer att titta på de program som erbjuds. Därför är det viktigt att följa i vilken utsträckning tittarna tar del av utbudet.

Det enskilda programmet ger sitt bidrag till den samlade bilden av publikens relation till TV-företaget. Genom mått på intresset för tusentals programtitlar får företaget detaljerad kunskap om publikens val. Dessa mått kan i sin tur sammanfattas i de båda måtten räckvidd och tittartidsandel. De visar på ett enkelt sätt hur företaget som helhet lyckats nå publiken. Även om dessa mått är kvantitativa och bygger på hur lång tid publiken ser på Sveriges Television, eller i vilken omfattning de tittar in i programmen, kan de ges en kvalitativ tolkning. Befolkningen väljer att titta på TV då man har fri tid att disponera och man lägger denna tid på de program som vid den tidpunkten bäst stämmer överens med vad man definierar som "ett bra program". Därför måste hög räckviddsandel tillsammans med hög tittartidsandel tolkas som ett mått på publikens kvalitativa värdering av utbudet. Sveriges Television menar att det är ett mått på utbudets kvalitet att en stor andel av TV-tittarna väljer att titta in i SVT1 och SVT2 och att de lägger en avsevärd del av sitt tittande på de program som erbjuds. Detta hindrar inte att det enskilda programmet kan ha en relativt liten publik.

Publikens värderingar

Sveriges Television ger återkommande utomstående undersökningsinstitut uppdrag att genomföra kartläggningar bl.a. av publikens attityder till TV-programmen samt studier av hur publiken mer allmänt uppfattar utbudet i såväl Sveriges Television som i andra

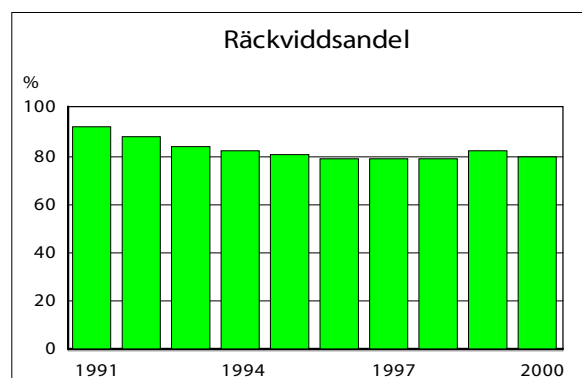
kanaler. I sådana undersökningar återkommer egenskaper som mångsidigt, trovärdigt, professionellt och kvalitetsinriktat i topp i värderingen av Sveriges Televisions utbud. Däremot uppfattar flertalet i publiken inte i första hand Sveriges Televisions programutbud som spännande eller nyskapande.

I samtliga variabler som ingår i undersökningen kan en positiv utveckling konstateras mellan 1996 och 2000. Mätresultaten för huruvida Sveriges Television uppfattas som *trovärdigt, mångsidigt, kvalitetsinriktat, professionellt* och *angeläget* för alla har legat på en stabil och hög nivå de senaste åren. Andelen av TV-publiken som bedömer företaget som *nyskapande* eller *spännande* ligger jämförelsevis på en lägre nivå, men mer än 40 procent av bedöarna värderade 2000 Sveriges Television i sådana termer vilket är betydligt högre än 1996. Efter några års uppgång minskade åter andelen tittare som fann Sveriges Televisions utbud *underhållande*. Totalt är det 59 procent av bedöarna som tycker att underhållande är en beskrivning som passar bra in på Sveriges Televisions utbud.

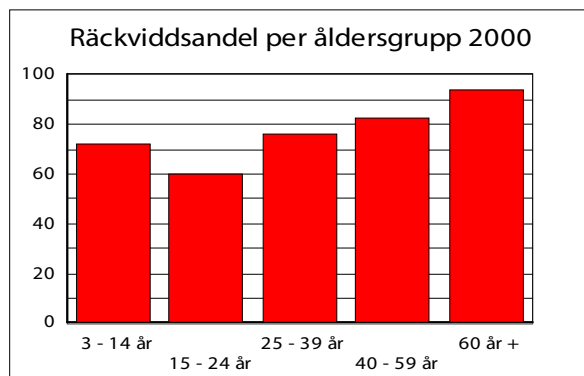
Tittandet på SVT1 och SVT2

Räckvidd

För att vara angelägen för alla måste Sveriges Television sträva efter att varje dag på året ha ett utbud som lockar olika grupper av människor. Bara då kan man påstå att den bredd och mångfald som präglar utbudet också anammas av publiken. I början av 1990-talet minskade räckviddsandelen för Sveriges Television till följd av ökad konkurrens. Sedan 1996 har Sveriges Televisions räckviddsandel legat på en hög och tämligen stabil nivå trots tilltagande konkurrens. SVT1 och SVT2 har båda en räckviddsandel på mer än 50 procent. Tillsammans hade kanalerna under 2000 en räckviddsandel på 80 procent.



En hög räckviddsandel är en indikator på att Sveriges Television är angelägen för befolkningen oavsett ålder. Ung som gammal hittar något att titta på i någon av de båda kanalerna. Räckviddsandelen är högst i de äldsta åldersgrupperna och lägst bland 15-24 åringarna.



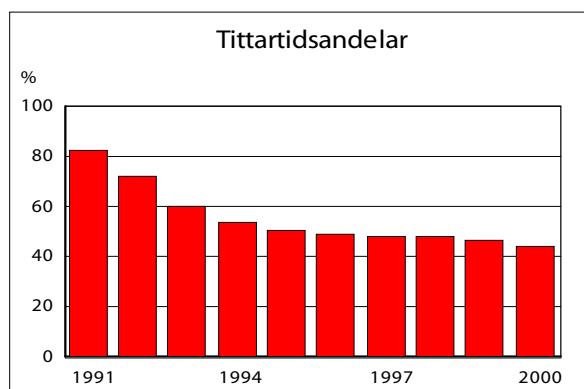
Cirka 80 procent av befolkningen, oavsett kön tittar på Sveriges Television en genomsnittlig dag.

Tittartid

Befolkningen har i takt med att nya TV-kanaler introducerats på marknaden ökat sin tittartid. Under samma period har också den del av dygnet som TV-sändningar är tillgängliga ökat. Efter flera års stabil tittartid kring drygt 140 minuter uppmättes för 2000 en genomsnittlig tittartid om 150 minuter. En förklaring kan vara att år 2000 varit ett stort sportår med fotbolls-EM och sommar-OS.

Sveriges Televisions konkurrenskraft varierar över veckan. Under veckosluten ägnas televisionen relativt mycket tid och konkurrens om tittartiden är hård. Under 2000 har tittartidsandelen för Sveriges Television minskat på fredagar och söndagar. Även vardagar har under 2000 drabbats av den ökade konkurrensen.

Alla åldersgrupper har i ett längre tidsperspektiv minskat andelen tid som ägnas Sveriges Television till följd av ökat utbud från andra TV-företag. 2000 uppgick tittartidsandelen till 44 procent (1999 47 procent).



Det förtjänar att nämnas att 2000 varit det år då digital-TV på allvar blev en realitet för många tittare. Enligt undersökningar genomförda hösten 2000 har 7 procent av TV-publiken tillgång till digital mottagning oavsett form.

Användningen av SVT-Text

De allra flesta TV-innehavare har åtminstone en apparat med text-TV-funktion. Tillväxttakten för innehavet för innehav av TV med text-TV har ökat med 13 procentenheter sedan 1996. Det betyder att nio av tio personer idag har tillgång till en TV-apparat med text-TV-funktion.

De allra flesta som använder text-TV-mediet vänder sig till Sveriges Televisions text-TV-sidor. Kanalj jämförelser visar att Sveriges Television har den text-TV-tjänst som utnyttjas mest. Under 2000 har användningen ökat kraftigt och ligger nu 7 procentenheter högre än 1996.

Användningen av www.svt.se

Internetanvändningen fortsätter att öka starkt. Under oktober 2000 uppmättes 2,9 miljoner dagliga Internetanvändare - närmare 900 000 fler än året innan. Det betyder att 35 procent av alla svenskar surfar på Internet en vanligt dag.

Sveriges Television är - med webbmått mätt - populärt på nätet. 670 000 - 8,5 procent av befolkningen - personer sökte upp www.svt.se under oktober månad. Den dagliga användningen ligger under en procent; ingen av de svenska TV-kanalerna nådde över en procents dagliga besökare.

Enligt MMXI Nordics mätningar ligger www.svt.se på 25:e plats på den svenska topplistan i konkurrens med kommersiella telekomoperatörer, mjukvaruföretag, portaler och medieföretag.

Publikkontakter

Sveriges Television strävar efter att svara upp mot publikens förväntningar inte bara i programutbudet utan även i kontakten med företaget. Med en telefonväxel bemannad dygnet runt kan den som önskar alltid få kontakt med någon i företaget och på Sveriges Televisions webbplats erbjuds detaljerad kontaktinformation.

350 000 personer tar personlig kontakt med Sveriges Television

Närmare fem procent av befolkningen, eller 350 000 personer uppger att de personligen har tagit kontakt med Sveriges Television. Exempel på kontakter är aktiv publikmedverkan, studiebesök, träffar, guidningar. Detta enligt en kartläggning av mängden och typen av publikkontakter. Besöken på www.svt.se är ej inräknade.

Programredaktioner

Programredaktioner som *Striptease*, *Plus*, *Livslust* får i anslutning till programmen dagliga e-brev, vanliga brev,

telefonsamtal med tips om programuppslag, personliga frågor. Livslust har direktsända telefonväkterier fyra gånger om året, då i genomsnitt 50 000 tittare ringt redaktionen.

Andra exempel på program med livlig publikkontakt är *Trafikmagasinet*, *Packat och klart* barn- och ungdomsprogramen *Rea* och *Vera* samt *Antikrundan*, där publiken uppmanas att besöka nästa inspelningsort.

Publikmedverkan och studiebesök

Publikmedverkan vid TV-produktion ger publiken möjlighet att på nära håll följa en inspelning. Inspelningar med publik är vanligast vid produktion av nöjesprogram men förekommer även vid dramaproduktion och debattprogram.

Studiebesök med rundvandring på någon av Sveriges Televisions produktionsorter erbjuds ca 10 000 personer årligen.

Programupplysningen

Under år 2000 vände sig omkring 70 000 tittare via e-post, brev, telefon och röstbrevlåda till Sveriges Televisions Programupplysning. Frågor av skiftande karaktär ställdes kring sändningstider, programinnehåll, musik som spelats och böcker som nämnts. Positiva omdömen lämnas om program, programserier, programledare och medverkande. Negativa synpunkter handlar ofta om tablåändringar, störande bakgrundsmusik, klagomål på bristfällig tablåinformation. Synpunkterna sammanställs varje vardag i en rapport som sprids inom företaget.

Miljöpåverkan

I omvärlden har konsekvenserna av miljödebatten fokuserats på växthuseffekten, sannolikt p.g.a. lokala översvämningar. Under senhösten fick miljöfrågorna en extra dimension då dessa blev ett av de prioriterade områdena under det kommande svenska ordförandeskapet i EU. Det senare gjorde att Utrikesdepartementet i samband med upphandlingen av Host Broadcast-ansvaret ställde vissa miljörelaterade krav som Sveriges Television kunde uppfylla.

Sveriges Television upprättade 1997 en miljöpolicy som syftar till att minska bolagets belastning på miljön. Enheterna upprättar egna miljömål och handlingsplaner för bl.a. koldioxidgenererande aktiviteter (transporter, el och värme). Totalt har nu 1.500 anställda genomgått bolagets miljöutbildning.

Ett led i miljöarbetet är att minska det osorterade avfallet. Sedan mätningar av mängden osorterat avfall från verksamheten i byggnaderna kring TV-huset i Stockholm (kv. Förrådsbacken) inleddes har en halvering av mängden kunnat registreras.

Sveriges Television har ett antal tunga fordon som inte uppfyller kraven för trafik i särskilt miljö känsliga områden. Utbyte av denna del av fordonsparken pågår, men kommer att ta tid, då flera av fordonen är dyra specialutrustade OB-bussar. Vägverket kan utfärda ett begränsat antal tillfälliga dispenser under 2001, då produktion behöver utföras inom dessa områden.

Bolagets verksamhet medför ingen tillstånds- eller anmälningsplikt enligt miljöbalken.

Styrelsens arbete

Styrelsen har sammanträtt vid tio tillfällen under året och har löpande granskat och kontrollerat verksamheten.

I januari fattades beslut om ny arbetsordning som reglerar ansvarsfördelningen mellan styrelse, VD och PD.

I februari beslöts om en ny organisation med tre samverkande ledningsorgan.

Vid bolagsstämman den 18 maj 2000 utsågs ny ordförande i styrelsen. Ägarstiftelsen utsåg samtidigt nya styrelseledamöter och ny suppleant.

Den nya styrelsen konstaterade att en professionell ledning av ett public serviceföretag kräver att styrelsen i varje läge är oberoende. Det innebär att ingen ledamot tar emot eller begär instruktioner från politiska partier, kommersiella eller andra intressen.

För företaget väsentliga frågor kan nämnas att styrelsen har:

- inlett arbete med att förnya och tydliggöra målen för verksamheten som grund för verksamhetsplaneringen
- tagit ställning till utredningsförslaget om digital distribution i marknätet
- tagit ställning till utredningen om riktlinjerna för public service-verksamheten under kommande tillståndsperiod och bl.a. betonat vikten av minskad detaljreglering i sändningstillståndet. Inför den kommande tillståndsperioden har finansieringsstrategin för public service-verksamheten behandlats.
- fastställt årsbudgeten för verksamheten 2001 med bl.a. nya satsningar på kompetensutveckling och utveckling av webb-verksamheten.
- fattat beslut att ersätta de tre ledningsorganen med en samlad företagsledning. Arbetet med att tydliggöra PDs ställning i förhållande till styrelse, VD och enhetschefer har inletts.

Vinstdisposition

Sveriges Television saknar fritt eget kapital att disponera.

Resultaträkning

Mkr	Not	2000	1999
RÖRELSENS INTÄKTER			
Avgiftsmedel	1	3 237,6	3 185,9
Övriga rörelseintäkter	2	344,2	308,4
Summa rörelsens intäkter		3 581,8	3 494,3
RÖRELSENS KOSTNADER			
Övriga externa kostnader	3	-1 690,5	-1 499,6
Personalkostnader	4	-1 386,5	-1 329,1
Programdistribution	5	-573,0	-568,7
Avskrivning av materiella anläggningstillgångar	6	-139,5	-94,9
Jämförelsestörande poster	7	374,5	-
Summa rörelsens kostnader		-3 415,0	-3 492,3
Rörelseresultat		166,8	2,0
Ränteintäkter och liknande resultatposter		3,2	1,2
Räntekostnader och liknande resultatposter		-8,2	-5,0
Summa finansiella poster		-5,0	-3,8
Resultat efter finansiella poster		161,8	-1,8
Bokslutsdispositioner	8	-138,4	4,4
Resultat före skatt		23,4	2,6
Skatt på årets resultat		-23,4	-2,6
ÅRETS RESULTAT		0,0	0,0

Balansräkning

Mkr per den 31 december	Not	2000	1999
TILLGÅNGAR			
<i>Anläggningstillgångar</i>			
Materiella anläggningstillgångar			
TV-teknisk utrustning och övriga inventarier	6	347,2	205,4
Pågående nyanläggningar		22,1	6,4
Finansiella anläggningstillgångar			
Andelar i intresseföretag	9	3,3	26,5
Andra långfristiga värdepappersinnehav	10	5,8	-
Andra långfristiga fordringar	11	226,2	0,1
Summa anläggningstillgångar		604,6	238,4
<i>Omsättningstillgångar</i>			
Kortfristiga fordringar			
Kundfordringar		59,3	48,2
Fordringar hos koncern/intresseföretag		7,4	2,6
Övriga fordringar	12	150,1	18,6
Förvärvade visningsrätter		139,4	154,8
Förutbetalda kostnader och upplupna intäkter	13	189,9	176,1
Kortfristiga placeringar	14	0,8	1,3
Kassa och bank		27,0	30,8
Summa omsättningstillgångar		573,9	432,4
SUMMA TILLGÅNGAR		1 178,5	670,8

Balansräkning

Mkr per den 31 december	Not	2000	1999
EGET KAPITAL OCH SKULDER			
Eget kapital			
Bundet eget kapital			
Aktiekapital	15	0,1	0,1
Obeskattade reserver	16	347,0	205,2
Kortfristiga skulder			
Checkräkningskredit	17	100,2	-
Leverantörsskulder		163,1	128,8
Skulder till koncern/intresseföretag		15,1	1,1
Övriga kortfristiga skulder		60,7	68,1
Upplupna kostnader och förutbetalda intäkter	18	492,3	267,5
SUMMA EGET KAPITAL OCH SKULDER		1 178,5	670,8

Ställda säkerheter och ansvarsförbindelser

Säkerheter för egna skulder	19	65,8	66,3
Ansvarsförbindelser	19	47,2	48,1

Kassaflödesanalys

Mkr	2000	1999
Löpande verksamhet		
Resultat efter finansiella poster	161,8	-1,8
Justering för poster som inte ingår i kassaflödet	142,0	93,8
Betald skatt	-23,4	-2,6
Kassaflöde från den löpande verksamheten före förändringar av rörelsekapital	280,4	89,4
Kassaflöde från förändringar i rörelsekapital		
Ökning/minskning av kortfristiga fordringar	-145,3	-31,1
Ökning/minskning av kortfristiga skulder	265,7	23,3
Kassaflöde från den löpande verksamheten	400,8	81,6
Investeringsverksamhet		
Förvärv av intresseföretag	-2,8	-13,6
Avyttring av intresseföretag	20,2	0,2
Förvärv av materiella anläggningstillgångar	-298,3	-76,5
Försäljning av materiella anläggningstillgångar	2,2	2,4
Ökning/minskning av långfristiga fordringar	-226,1	-0,1
Kassaflöde från investeringsverksamheten	-504,8	-87,6
ÅRETS KASSAFLÖDE	-104,0	-6,0
Likvida medel vid årets början	30,8	36,8
Likvida medel vid årets slut	-73,2	30,8

Redovisningsprinciper

Sveriges Televisions årsredovisning är upprättad enligt årsredovisningslagen. Tillämpade redovisningsprinciper är oförändrade jämfört med föregående år.

Avgiftsmedel och särskilda skatteförhållanden

I enlighet med gällande anslagsvillkor finansieras verksamheten huvudsakligen med avgiftsmedel som av riksdagen beslutats och därefter anvisats från rundradiorelsens resultatkonto (rundradiokontot) hos Riksgäldskontoret.

Erhållna avgiftsmedel är avsedda att täcka såväl drifts- som investeringsutgifter. Rundradiokontots intäkter utgörs till övervägande del av TV-avgifter.

Erhållna avgiftsmedel jämställs skattemässigt med statliga näringsbidrag. Investeringar finansierade med avgiftsmedel direktredovisas därför skattemässigt i sin helhet mot erhållna avgiftsmedel. Skillnaden mellan avskrivning enligt plan och skattemässig avskrivning redovisas i resultaträkningen som en bokslutsdisposition och i balansräkningen som en obeskattad reserv.

Avgiftsmedel som erhållits under räkenskapsåret och som utnyttjats under året för att täcka kostnader i verksamheten redovisas i resultaträkningen som intäkter.

Avgiftsmedel som skall utnyttjas för att täcka kostnader för åtaganden under kommande år redovisas som förutbetalda intäkter och som en reduktion av avgiftsmedel.

Intäktsredovisning av dessa avgiftsmedel sker det år motsvarande kostnad uppstår. Genom att ännu ej utnyttjade avgiftsmedel på detta sätt överföres till nästkommande år uppkommer normalt i resultaträkningen ett nollresultat.

Enligt principer fastställda av riksdagen överförs programbolagen genom ett medelsavstående avgiftsmedel för verksamheten i RIKAB. Nämnda avgiftsmedel tillfaller RIKAB och redovisas i detta bolags räkenskaper. Efter samma principer överförs avgiftsmedel till SRF.

Värderingsprinciper

TV-teknisk utrustning och övriga inventarier redovisas i balansräkningen efter avdrag för ackumulerade avskrivningar enligt plan. Planenlig avskrivning beräknas på tillgångarnas anskaffningsvärde och en bedömd generell livslängd på fem år. Skillnaden mellan planmässigt och skattemässigt gjorda avskrivningar redovisas som obeskattad reserv (se även ovanstående avsnitt rörande avgiftsmedel och särskilda skatteförhållanden). Räkenskapsåret 1997 korrigerades samtliga tidigare anskaffade tillgångar till en avskrivningsplan baserad på fem års ekonomisk livslängd. Detta medförde en planenlig

engångsavskrivning med 152 miljoner kronor, vilken motsvarades av en lika stor upplösning av obeskattade reserver (ackumulerade avskrivningar utöver plan).

Fordringar värderas individuellt till det belopp varmed de beräknas inflyta. Fordringar och skulder i utländsk valuta har värderats till bokslutsdagens kurs.

Programproduktioner i form av egenproduktioner, produktionsutläggningar och samproduktioner kostnadsredovisas löpande. Innefattar en samproduktion sidorättigheter aktiveras dock produktionen som en tillgång med ett belopp som högst motsvarar nettoförsäljningsvärdet. Vid osäkerhet om intäktsmöjligheter redovisas ingen tillgång.

Förvärvade visningsrätter som är omedelbart tillgängliga för sändning redovisas särskilt under kortfristiga fordringar. I den mån intern bearbetning sker aktiveras även dessa kostnader. Visningsrätter som är kontrakterade, men ännu ej levererade eller tillgängliga för sändning, redovisas tillsammans med övriga förutbetalda kostnader. Programmen kostnadsbokförs vid respektive sändningstillfälle.

Public service-koncernen

Sveriges Television, SR, UR, RIKAB, SRTVT samt SRF utgör samtliga koncernföretag med Förvaltningsstiftelsen för Sveriges Radio AB, Sveriges Television AB och Utbildningsradion AB som moderstiftelse.

Sveriges Television äger 61 procent av aktierna och innehar även 61 procent av röstetalet i RIKAB, SRTVT samt SRF. Övriga aktieägare i dessa bolag är SR och UR med ett 34-procentigt respektive 5-procentigt ägande och röstetal. Genom ett konsortialavtal mellan aktieägarna krävs för betydelsefulla styrelse- eller bolagsstämmobeslut inom de samägda bolagen en kvalificerad majoritet om 75 procent och ändringar i bolagsordningen kan vidare inte ske utan regeringens medgivande. Av SRF ägd fastighet eller tomträtt av större betydelse eller annan tillgång av motsvarande vikt får heller inte avyttras utan regeringens godkännande. Bolagen skall vidare om svenska staten påfordrar träda i likvidation om det av regeringen meddelande tillståndet för Sveriges Television, SR och UR att sända radio- och televisionsprogram i rundradiosändning upphör. Bolagens tillgångar skall därefter tillfalla staten. På grund av ägarförhållandena och att Sveriges Television inte råder över bolagens tillgångar på ett sätt som ett moderbolag i traditionell mening gör redovisas innehavet tillsammans med övriga intresseföretag. Koncernkonsolidering sker hos Förvaltningsstiftelsen för Sveriges Radio AB, Sveriges Television AB och Sveriges Utbildningsradio AB.

Intresseföretag

Andelar i intresseföretag redovisas till sitt anskaffningsvärde. Kompletterande upplysningar återfinnes i not 9.

Definitioner och begrepp

Anslagsvillkor

Medelsanvisning förenad med villkor kring ekonomi, organisation och uppföljning. Anslagsvillkoren för Sveriges Television fastställs årligen av regeringen.

Allmänproduktion

Till allmänproduktion räknas egenproduktioner, produktionsutläggningar, samproduktioner samt svenska förvärv inom programkategorierna Fakta, Fiktion, Musik, Nöje samt nyhetsmagasin riktade till barn och ungdom, sportdokumentärer och sportreportage och korta pausprogram.

Analog/digital television

TV-signalen kan distribueras i olika form. Den hittills förhärskande modellen som bygger på överföring av bilden och mottagning och tolkning i TV-apparatens katodstrålerör kallas *analog television*. Om TV-signalen istället översätts till digital kod (ettor och nollor) innan programmet sänds ut blir informationsförlusterna på vägen till hushållen mindre. Man kallar detta *digital television*. Idag finns inte TV-apparater som direkt förmår att omvandla denna signal till en TV-bild. En D/A-omvandlare gör om signalen till analog television hemma hos konsumenten.

Distributionssätt

TV-signalen kan vidareändas för mottagning på olika sätt. När vidareändningen av TV-program går via Teracoms sändarnät kallas detta *marksändning*. TV-signalen kan också vidareändas via kabel. I Sverige finns olika operatörer som vidareänder TV-kanaler till hushållen för *kabelmottagning*. TV-signaler som färdas långväga kan distribueras med hjälp av transpondrar på *satellit*. TV-signalen tas emot med en parabolantenn. Signalen kan vara såväl analog som digital i samtliga distributionsformer.

Egenproduktion

En produktion som genomförs av Sveriges Television med företagets egna eller inhyrda resurser. Sveriges Television äger exploateringsrätten till produktionen.

Främmande produktion

Som främmande produktion räknas samtliga utländska förvärv samt samproduktioner med TV-företag eller producent som har sitt säte utanför Sverige. Till denna kategori räknas även programutbyte via Nordvisionen och Eurovisionen.

Förvärv/inköp av visningsrätt

Ett färdigt program som producerats av utomstående betecknas som förvärv eller inköp av visningsrätt. Exploateringsrätten ägs av utomstående producent /distributör. Sveriges Television förvärvar viss visningsrätt. Utbyte/försäljning av program inom Nordvision och Eurovision betecknas som förvärv.

In vision

När text-TV visas med rullande exponering av sidor i de vanliga TV-sändningarna. Text-TV in vision kan alltså ses av alla TV-tittare oavsett om TV-mottagaren är utrustad med text-TV-funktion eller inte.

Kontribution

Programinsamling/överföring av program från en produktionsort till programkontroll innan utsändning sker.

Produktionstyp

Sveriges Television skiljer på produktionstyperna egenproduktion, produktionsutläggning, samproduktion och förvärv/inköpt visningsrätt.

Produktionsutläggning

En produktion som genomförs av fristående/oberoende producent eller produktionsbolag för och på uppdrag av Sveriges Television. Sveriges Television förvärvar vanligtvis exploateringsrätten till produktionen.

Programkategorier/utbudskoder

Fakta, Fiktion/långfilm, Musik, Nyheter, Nöje, Sport och Hallå/trailers.

Till kategorin **Fakta** räknas faktaförmedlande program från de humanistiska, samhälls- och naturvetenskapliga, ämnesområdena. Såväl vardagsfakta som populärvetenskap ingår. Här återfinns också blandfaktaprogram samt större evenemang liksom de flesta dokumentärer.

Till kategorin **Fiktion/långfilm** räknas såväl singel- som serieproduktioner. Innehållet i fiktionsprogram kan vara episkt eller historiskt drama samt vardagsdrama. Till kategorin räknas även komedier, revyer, vissa sketchprogram liksom all långfilm och animation. Vissa dramadokumentärer ingår också.

Till kategorin **Nyheter** räknas korta och långa nyhets-sändningar, ekonominyheter, sportnyheter, nyheter riktade till barn samt teckenspråksändningar. Till kategorin räknas även Riksdagssändningar och regionala nyhetsprogram.

Till kategorin **Nöje** räknas frågesport och tävlingsprogram, artist- och estradshower samt blandade nöje-program. Även cirkus och vissa underhållande dokumentärer ingår.

Till kategorin **Sport** räknas sportevenemang, vissa dokumentärer och reportage. Sportnyheter räknas till Nyheter.

Räckvidd

Procent av TV-befolkningen som per dag sett minst 5 sammanhängande minuter på respektive TV-kanal samt på all TV (=någon TV).

Räckviddsandel

Andelen av samtliga personer som en genomsnittlig dag tittat minst 5 sammanhängande minuter på TV och som också tittat minst 5 sammanhängande minuter på en enskild TV-kanal. Räckviddsandel är inte ett mål som fördelas mellan olika kanaler utan varje kanal för sig kan ha en räckviddsandel mellan 0 och 100 procent.

Samproduktion

En samproduktion genomförs i samarbete med annan producent. I samproduktionsavtal fördelar intressenterna exploateringsrätten och reglerar inflytandet över produktionens innehåll, form och ekonomi, vanligtvis i proportion till insatsen. Hemlandet för den part som har det exekutiva produktionsansvaret avgör om produktionen klassas som svensk eller utländsk. Samproduktioner som finansieras med medel ur den nordiska TV-samarbetsfonden ingår.

Servicerepris

Reprisering av program som sänts inom 30 dagar efter förstasändning. I regel förläggs servicerepriser inom en sjudagarsperiod från förstasändningen, ofta med dold eller öppen text-TV-textning för hörselhandikappade.

Sidorättighet

Rättighet att exploatera en produktion för annat än visning i Sveriges Televisions kanaler, exempelvis för biografvisning.

Tittartid

Tid i minuter per dag som ägnats åt respektive TV-kanal samt åt all TV.

Tittartidsandel

Andel av den sammanlagda genomsnittliga tiden för tittandet på TV som tillfaller ett enskilt program, en enskild kanal eller ett TV-företag. Tittartidsandelar för kanalerna summeras till 100 procent och är således ett slags mått på konkurrenskraft eller marknadsandel.

Ursprungsland

I regel det land som programmet härstammar ifrån. Vid samproduktioner med flera olika intressenter inblandade har som ursprungsland räknats det land som tydligast satt sin prägel på produktionen genom talat språk, miljö eller handling.

Utomstående medverkande

Tillfällig arbetsinsats av ej tillvidareanställd personal i programproduktion, exempelvis av skådespelare, musiker, författare och programledare.

Återutsändning

Reprisering av program som tidigare sänts. Avgränsning mellan servicerepris och återutsändning går 30 dagar efter förstasändning. I regel förflyter dock avsevärt mycket längre tid innan en återutsändning kan bli aktuell. Även återutsändningar kan servicerepriseras.

Noter

Not 1 Avgiftsmedel

Mkr	2000	1999
Erhållna ordinarie avgiftsmedel	3.513,2	3.372,2
Erhållna avgiftsmedel för digitala sändningar	64,1	61,3
Överfört till Radiotjänst i Kiruna AB	-85,8	-82,9
Överfört till Sveriges Radio Förvaltnings AB	-148,4	-143,1
<i>Delsumma:</i>	<i>3.343,1</i>	<i>3.207,5</i>
Skuldförda avgiftsmedel från föregående år	105,4	83,8
Skuldförda avgiftsmedel	-210,9	-105,4
<i>Delsumma:</i>	<i>-105,5</i>	<i>-21,6</i>
Intäktsförda avgiftsmedel	3.237,6	3.185,9

Not 2 Övriga rörelseintäkter

Mkr	2000	1999
Visningsrätter, samproduktioner, royalty och förlagsverksamhet	136,2	138,9
Tekniska tjänster	47,9	44,8
Sponsring	33,5	19,6
Övrigt	126,6	105,1
Summa	344,2	308,4

Försäljning till koncernföretag ingår med 12,3 Mkr (8,2 Mkr).

Not 3 Övriga externa kostnader

Bland övriga externa kostnader återfinnes produktionstekniska kostnader och arvoden till utomstående medverkan i programproduktionen. Vidare ingår kostnader för bl.a. Musikköprättigheter samt avtal med nyhetsbyråer, lokaler, produktionsutläggningar, samproduktioner och förvärv av visningsrätter.

Inköp från koncernföretag ingår med 7,6 Mkr (48,7 Mkr).

Finansieringen genom leasing av teknisk utrustning för verksamhet i det digitala marknätet har under året avvecklats. Nödvändig teknik har anskaffats och finansierats med erhållna särskilda avgiftsmedel för digital verksamhet under 1997-2000. Under året har leasingavgifter belastat resultatet med 44,9 Mkr (19,2 Mkr). Kostnaden för upphandlingsränta uppgår till 0,2 Mkr (2,9 Mkr) och redovisas bland bolagets finansiella kostnader.

Samtliga leasingavtal redovisas enligt reglerna för operationell leasing.

Avtalade framtida leasingavgifter:	2001	14,3
	2002	8,5
	2003	1,3
	2004	1,3
	2005 och senare	11,1

Den sammanlagda ersättningen till bolagets revisorer, och de revisionsföretag där dessa verkar, vilken belöper på räkenskapsåret, har under 2000 uppgått till:

	Revisionsuppdrag	Övr uppdrag
Öhrlings Price-waterhouseCoopers	0,7 Mkr (0,9 Mkr)	0,2 Mkr (0,4 Mkr)
Riksrevisionsverket	0,2 Mkr (0,2 Mkr)	

Not 4 Personalkostnader

I personalkostnader ingår huvudsakligen löner och sociala kostnader för tillsvidare- och visstidsanställd personal. Därutöver ingår kostnader för avtalspensioner och avgångsvederlag samt direkt personalrelaterade omkostnader, t.ex. utbildning och hälsovård.

Antalet årsarbeten har uppgått till 3.005 personer (3.124) varav 1.284 kvinnor (1.283) och 1.721 män (1.841). Beräkningen har skett med utgångspunkt från antalet arbetade timmar (ordinarie arbetstid och övertid) ställda i relation till normal årsarbetstid per heltidsarbetande.

Kostnader för löner och ersättningar har uppgått till, för styrelse och verkställande direktör 2,3 Mkr (2,1 Mkr) och för övriga anställda 928,6 Mkr (882,4 Mkr). Sociala kostnader har uppgått till 410,7 Mkr (390,5 Mkr) varav pensionskostnader utgör 103,9 Mkr (97,2 Mkr). I summa löner och ersättningar till övriga anställda ingår avgångsvederlag med totalt 5,4 Mkr (2,1 Mkr). Kostnader för avtalspensioner, 1,6 Mkr (12,7 Mkr), ingår i sociala kostnader.

Till styrelsens ordförande har utgått styrelsearvode med 70.000 kr (66.854 kr).

Till verkställande direktören har lön och andra ersättningar utgått, inklusive bilförmån, med totalt 1.925.058 kr (1.706.620 kr).

Till före verkställande direktören har avgångsvederlag och andra ersättningar enligt avtal kostnadsförts med 2.291.900 kr under år 2000.

För verkställande direktören finns pensionsutfästelser utöver ramen för allmän pensionsplan samt avtalad rätt till 24 månaders avgångsvederlag i händelse av uppsägning från uppdraget. För två övriga ledande befattningshavare gäller, utöver lagstadgade och avtalsreglerade pensionsvillkor, för den ene ett förstärkt efterlevandeskydd samt för den andre rätt till förtida pensionsavgång. Efterlevandeskyddet innebär att familjepension utbetalas till efterlevande med ett belopp som uppgår till skillnaden mellan 90% av vid frånfallet aktuell lön och summan av utfallande lagstadgade och avtalsreglerade efterlevnads-skydd. Förtida pensionsavgång kan ske tidigast vid 60 års ålder.

Not 5 Programdistribution

Kostnader för programdistribution och kontribution uppgår till 573,0 Mkr (568,7 Mkr). Dessa tjänster köps huvudsakligen från det statliga bolaget Teracom AB.

Not 6 TV-teknisk utrustning och övriga inventarier

Mkr	2000	1999
Ingående anskaffningsvärde	1.148,1	1.087,2
Nyanskaffningar	279,1	91,9
Inventarier övertagna från Dövas TV	22,7	0,0
Avyttringar och utrangeringar	-74,7	-31,0
Utgående ackumulerat anskaffningsvärde	1.375,2	1.148,1
Ingående ack. avskrivning enligt plan	-942,7	-877,4
Inventarier övertagna från Dövas TV	-19,3	0,0
Avyttringar och utrangeringar	73,5	29,6
Årets avskrivning enligt plan	-139,5	-94,9
Utgående ackumulerad avskrivning enligt plan	-1.028,0	-942,7
UTGÅENDE PLANENLIGT RESTVÄRDE	347,2	205,4
Ack. avskrivning utöver plan	-347,0	-205,2
Saldo	0,2	0,2

Not 7 Jämförelsestörande poster

Mkr	2000	1999
Företagsanknutna medel från SPP	488,6	-
Kostnader för förtida avgång	-114,1	-
Summa	374,5	0,0

SPPs och SPP Livs styrelser har beslutat om konsolideringen och användningen av det överskott som uppstått inom SPPs verksamheter under senare år. En del av överskottet har fördelats till pensionärer och försäkrade och en del har reserverats för anslutna arbetsgivare i form av företagsanknutna medel. Av SPPs överskott har 523,1 Mkr fördelats till Sveriges Television.

De företagsanknutna medlen som allokerats från SPP och som ännu ej utnyttjats redovisas som tillgång i balansräkningen. Värdet av tillgången är nuvärdesberäknat i enlighet med synsättet i Redovisningsrådets rekommendation RR3. Grunden för nuvärdesberäkningen utgörs av bolagets plan över framtida användning enligt det regelverk som SPP fastställt. Det ekonomiska utfallet enligt denna plan har diskonterats med en räntesats uppgående till 6 procent.

146,2 Mkr av återbäringen kommer att användas under 2001 och tas upp i balansräkningen som en kortfristig fordran. Återstående nuvärdesberäknade del, 226,1 Mkr, redovisas som en långfristig fordran. Utgångspunkten är här att det är fråga om återbetalning av tidigare för höga premiebetalningar. Medlen är därför att betrakta som en kostnadsreduktion.

Not 8 Bokslutsdispositioner

Mkr	2000	1999
Skillnad mellan bokförd och planenlig avskrivning	138,4	4,4
Summa	138,4	4,4

Not 9 Andelar i intresseföretag

Mkr	Kapital andel / Årets resultat	Bokf värde / Eget kapital	Antal aktier o andelar
Företag			
Sveriges Radio Förvaltnings AB			
Org.nr. 556023-4030	61%	1,3	13 176
Säte: Stockholm	0	2,6	
Sveriges Radio och TV Teknisk Utveckling AB			
Org.nr. 556065-5549	61%	0,1	610
Säte: Stockholm	0	0,1	
Radiotjänst i Kiruna AB			
Org.nr. 556300-4745	61%	0,0	610
Säte: Kiruna	0	0,1	
Mediamätning i Skandinavien MMS AB			
Org.nr. 556353-3032	43%	0,2	2 150
Säte: Stockholm	3,1	9,1	
Wildlife Europe AB			
Org.nr. 556571-9191	45%	1,5	450
Säte: Sundsvalls kommun	-0,1	1,4	
Nordmagi A/S			
Säte: Gladsaxe, Danmark	33%	0,2	340
	0,3	0,6	

Summa bokfört värde **3,3**

Under året har ett aktieägartillskott på 1,4 Mkr lämnats till Wildlife Europe AB.

Sveriges Television äger 12.360 aktier i Scandinavian Channel Incorporate, motsvarande 1,3%. Bokfört värde uppgår till 0 kr.

Alla aktier i Sveriges Radio Förvaltnings AB ägs av Sveriges Television AB, Sveriges Radio AB och Sveriges Utbildningsradio AB i proportionerna 61%, 34,4% respektive 4,6%. Bolaget äger obelånade televisions- och radiohus enligt nedan:

Rosengården, Malmö	Vattenormen, Luleå
Rättaren 5, Växjö	Etern 1, Umeå
Marksjön, Örebro	Laven 1, Umeå
Lugnet 2:3, Falun	Dessutom: byggnader på ofri grund i Stockholm, Göteborg och Malmö.
Orkestern 1, Norrköping	
Läkaren, Sundsvall	

Not 10 Andra långfristiga värdepappersinnehav

Mkr	Kapital andel / Årets resultat	Bokf värde / Eget kapital	Antal aktier o andelar
Företag			
SENDA i Sverige AB			
Org.nr. 556548-1131	8,7%	5,8	143
Säte: Stockholm	-19,8	2,4	

SENDA i Sverige AB

Org.nr. 556548-1131	8,7%	5,8	143
Säte: Stockholm	-19,8	2,4	

Under året har 645 aktier, med bokfört värde 20,1 Mkr, i SENDA i Sverige AB, avyttrats i nivå med bokfört värde. Ett aktieägartillskott på 1,3 Mkr har lämnats.

Not 11 Andra långfristiga fordringar

I andra långfristiga fordringar ingår den långfristiga delen av fordran på SPP med 226,1 Mkr. Se även not 7.

Not 12 Övriga kortfristiga fordringar

I övriga kortfristiga fordringar ingår den kortfristiga delen av fordran på SPP med 146,2 Mkr. Se även not 7.

Not 13 Förutbetalda kostn. o upplupna intäkter

I förutbetalda kostnader och upplupna intäkter ingår förutbetalda visningsrätter, 124,1 Mkr (87,6 Mkr).

Not 14 Kortfristiga placeringar

Placering i räntebärande värdepapper sker med stor restriktivitet. Instrument utfärdade av andra låntagare än staten och svensk affärsbank kräver rating K1.

Not 15 Aktiekapital (bundet eget kapital)

Mkr	2000	1999
Aktiekapital; 1 000 aktier à nominellt 100 kr	0,1	0,1
Summa	0,1	0,1

Not 16 Obeskattade reserver

Mkr	2000	1999
Akkumulerade avskrivningar utöver plan	347,0	205,2
Summa	347,0	205,2

Under året har inventarier övertagits ifrån Dövas TV varmed ackumulerade avskrivningar utöver plan ökat med 3,4 Mkr utan resultat effekt på bokslutsdispositionerna.

Not 17 Checkräkningskredit

Bolaget har en beviljad kreditlimit på 400,0 Mkr varav 100,2 Mkr har utnyttjats.

Not 18 Upplupna kostnader och förutbetalda intäkter

I upplupna kostnader och förutbetalda intäkter ingår skuldförda avgiftsmedel med 210,9 Mkr (105,4 Mkr) samt personalrelaterade lönebikostnader, arbetsgivaravgifter, semester-skuld och löneskatt med 161,5 Mkr (126,0 Mkr).

Not 19 Ställda säkerheter / ansvarsförbindelser**Säkerheter för egna skulder**

För en pensionsförpliktelse har bolaget pantförskrivit likvida medel, 0,8 Mkr, till förmån för den pensionsberättigade.

En företagsinteckning på 65 Mkr har ställts som säkerhet för bolagets checkräkningskredit.

Ansvarsförbindelser

Sveriges Television skall enligt avtal till Stiftelsen Svenska Filminstitutet under år 2001 lämna ett bidrag på 38 Mkr avseende bland annat stöd till svensk filmproduktion. Förpliktelsen följer av 2000 års filmavtal vilket trädde i kraft 1 januari 2000 och gäller t.o.m. 2004. Beloppet skall årligen justeras med Radio- och TV-index.

I samband med avyttring av samtliga aktier i Skandinaviska Filmlaboratorier Holding AB (SFH) 1998 har Sveriges Television utställt garantier motsvarande 9,2 Mkr avseende bland annat pensionsförpliktelser och inventarievärden inom SFH-koncernen.

Styrelsen



Från vänster:

Björn Löthman, Anders Lindström, Odd Eiken, Madeleine Grive, Tommy Eklund, Maria Curman, Ulla Lögdahl, Allan Larsson, Mats Ekdahl, Margareta Mörck, Lars Sjögren och Ingegerd Sahlström. Saknas: Brittmo Bernhardsson

Vid bolagsstämman den 18 maj 2000 utsågs en styrelse med följande sammansättning:

Ordinarie ledamöter:

- Allan Larsson, styrelseordförande (r) Nacka
född 1938, f d generaldirektör
ledamot av SVTs styrelse sedan 2000
- Anders Lindström, vice ordförande (ä), Nacka
född 1940, direktör
ledamot av SVTs styrelse sedan 2000
- Brittno Bernhardsson (ä), Göteborg
född 1944, projektledare
ledamot av SVTs styrelse sedan 2000
- Maria Curman, Upplands Väsby
född 1950, VD Sveriges Television,
ledamot av SVTs styrelse sedan 2000
- Odd Eiken (ä), Danderyd
född 1958, direktör, Managing Partner Kreab AB
ledamot av SVTs styrelse sedan 2000
- Mats Ekdahl (ä), Helsingborg
född 1948, publicist och utredare,
ledamot av SVTs styrelse sedan 2000
- Margareta Mörck (ä), Förslöv
född 1939, kultur- och bibliotekschef i Hässleholm,
ledamot av SVTs styrelse sedan 2000

Suppleanter:

- Madeleine Grive (r), Stockholm
född 1955, journalist, chefredaktör
ledamot av SVTs styrelse sedan 2000
- Ingegerd Sahlström (ä), Halmstad
född 1943, projektledare
ledamot av SVTs styrelse sedan 2000

Av regeringen utsedda ledamöter (r)

Av Förvaltningsstiftelsen för Sveriges Radio AB, Sveriges Television och Sveriges Utbildningsradio AB utsedda ledamöter (ä)

Av personalorganisationerna utsedda ledamöter (p)

Personalrepresentanter:

- Tommy Eklund, (p), SIF-klubben
född 1947, tekniker
ledamot av SVTs styrelse sedan 1993
- Lars Sjögren, (p), SJF-klubben
född 1945, producent
ledamot av SVTs styrelse sedan 2000

Suppleanter för personalrepresentanterna:

- Björn Löthman (p) , SIF-klubben
född 1946, fotograf/studioman
ledamot av SVTs styrelse sedan 1998
- Ulla Löfdahl (p), SIF-klubben
född 1947, scripta SVT Karlstad,
ledamot av SVTs styrelse sedan 1999

Stockholm den 23 februari 2001

Allan Larsson

Ordförande

Anders Lindström
Vice ordförande

Brittmo Bernhardsson

Odd Eiken

Mats Ekdahl

Tommy Eklund

Madeleine Grive
Suppl.

Ulla Löfdahl
Suppl.

Björn Löthman
Suppl.

Margareta Mörck

Ingegerd Sahlström
Suppl.

Lars Sjögren

Maria Curman

Verkställande direktör

Vår revisionsberättelse har avgivits den 26 februari 2001

Jörgen Lindqvist
Auktoriserad revisor

Peter Åkerfeldt
Auktoriserad revisor

Revisorer

Jörgen Lindqvist
vald av bolagsstämman
född 1945. Auktoriserad revisor
ÖhrlingsPricewaterhouseCoopers AB

Peter Åkerfeldt
utsedd av regeringen
född 1952. Auktoriserad revisor
Riksrevisionsverket

Lars Nordstrand
utsedd av regeringen, suppleant
född 1954. Auktoriserad revisor
Riksrevisionsverket

Revisionsberättelse

Till bolagsstämman i

Sveriges Television AB

Org nr 556033-4285

Vi har granskat årsredovisningen och bokföringen samt styrelsens och verkställande direktörens förvaltning i Sveriges Television för år 2000. Det är styrelsen och verkställande direktören som har ansvaret för räkenskapshandlingarna och förvaltningen. Vårt ansvar är att uttala oss om årsredovisningen och förvaltningen på grundval av vår revision.

Revisionen har utförts i enlighet med god revisionssed i Sverige. Det innebär att vi planerat och genomfört revisionen för att i rimlig grad försäkra oss om att årsredovisningen inte innehåller väsentliga fel. En revision innefattar att granska ett urval av underlagen för belopp och annan information i räkenskapshandlingarna. I en revision ingår också att pröva redovisningsprinciperna och styrelsens och verkställande direktörens tillämpning av dem samt att bedöma den samlade informationen i årsredovisningen. Som underlag för vårt uttalande om an-

svarsfrihet har vi granskat väsentliga beslut, åtgärder och förhållanden i bolaget för att kunna bedöma om någon styrelseledamot eller verkställande direktören är ersättningsskyldig mot bolaget. Vi har även granskat om någon styrelseledamot eller verkställande direktören på annat sätt har handlat i strid med aktiebolagslagen, årsredovisningslagen eller bolagsordningen. Vi anser att vår revision ger oss rimlig grund för våra uttalanden nedan.

Årsredovisningen har upprättats i enlighet med årsredovisningslagen och ger därmed en rättvisande bild av bolagets resultat och ställning i enlighet med god redovisningssed i Sverige.

Vi tillstyrker att bolagsstämman fastställer resultaträkningen och balansräkningen och beviljar styrelsens ledamöter och verkställande direktören ansvarsfrihet för räkenskapsåret.

Stockholm den 26 februari 2001

Jörgen Lindqvist
Auktoriserad revisor

Peter Åkerfeldt
Auktoriserad revisor