

svt



## Årsredovisning



Sveriges Television



## SVTs åtta löften till publiken 2003

1. SVT lovar att förnya SVT2. Varje vardag mellan 19.30 och 22.00 erbjuder vi yngre, formsäkrare och mer utmanande program.
2. SVT lovar att göra hela Sverige till redaktion för Barnkanalen. Barnkanalens buss besöker skolor, dagis och fritids över hela landet.
3. SVT lovar att spegla det nya Sverige. I minst 50 av årets program läggs tyngdpunkten på att öka förståelsen mellan människor med olika etnisk, kulturell och religiös bakgrund.
4. SVT lovar att lyfta fram de starkaste argumenten från båda sidor i EMU-frågan. Oberoende och opartisk SVT-granskning gäller i årets viktigaste politiska fråga.
5. SVTs ledning lovar att finnas tillgänglig när det hettar till. På [svt.se](http://svt.se) svarar vi direkt på publikens frågor när det blåser kring SVT och public service.
6. SVT lovar att starta SVT Direkt, som sänder varje vardag från riksdag, utskott, presskonferenser, föreläsningar, seminarier och andra stora evenemang.
7. SVT lovar nya sportprogram på helgerna både i analoga och digitala kanaler. Vi vill ge alla sportintresserade ännu fler högtidsstunder med framför allt svenska sportevenemang men också en hel del internationella.
8. SVT lovar roligare TV. Minst ett glatt garv eller lyckligt leende om dagen är målet.

Hur SVT uppfyllde sina nyårslöften för år 2002 redovisas sist i årsredovisningen.

# Innehåll

	Sida nr
VD har ordet	4
Mediemiljön	6
Programmen 2002	8
Flerårsöversikt (Fem år i sammandrag)	12
<b>Förvaltningsberättelse</b>	
Public service-koncernen	13
Public service-uppdraget	14
Finansieringen av public service-verksamheten	14
Sveriges Televisions organisation	15
Programverksamheten	16
Publiken	22
Intäkter och kostnader	24
Personal och jämställdhet	26
Miljö	28
Styrelsens arbete	29
Förslag till vinstdisposition	30
<b>Redovisningshandlingar</b>	
Resultaträkning	31
Balansräkning	32
Kassaflödesanalys	34
Redovisningsprinciper	35
Noter	36
Revisionsberättelse	42
Styrelse och revisorer	43
Ordlista (Definitioner och begrepp)	45



## VD har ordet

*Det är med stor glädje jag skriver om Sveriges Television och 2002. Det var året då SVT återtog positionen som största TV-kanal i Sverige med SVT1. Vi bröt företagets 10-åriga nedåtgående tittartrend och startade en ny SVT-kanal - denna gång riktad till barnen. 2002 var också året då ett stort internt effektiviseringsprojekt inleddes, med målet att göra en omfattande utvecklingsresa möjlig inom den svenska public service-televisionen.*

Populära underhållningsprogram, OS-sändningar, som sågs av 80 procent av publiken, och VM i fotboll bidrog väsentligt till att SVT1 under 2002 återtog positionen som Sveriges största kanal. Intressanta egna dramasatsningar som Familjen, Skeppsholmen och Tusenbröder gav både god public-serviceprofil och högt tittande. Nya programformer i valrörelsen bidrog också till att fler både unga och äldre valde att titta på SVT detta valår. Omdömena om valprogrammen var betydligt mera positiva jämfört med valet 1998 och SVT nådde också de unga väljarna i högre utsträckning än tidigare.

Den digitala Barnkanalen fick sin premiär dagen före julafton och har till största delen mottagits mycket positivt både av tittarna och bland recensenter. Barnprogram är ett av public service-företagets kärnområden. Därför valde SVT att starta just en kanal för barn när vi i enlighet med vårt tillstånd skulle stärka det digitala utbudet. Med Barnkanalen vill vi ge ett icke-kommersiellt alternativ med hög kvalitet till barnen mellan 3 och 11 år.

Under hösten har också planeringsarbetet intensifierats med SVTs nya samhälls- och sportkanal 24, som under 2003 ersätter SVT24. Kanalen ska innehålla nyheter, direktsändningar från riksdag, öppna utskottsmöten, presskonferenser, intressanta konferenser och föreläsningar samt sport på helgerna. 24 ska vara både lokal, nationell och global och därför också dagligen innehålla internationella nyheter från BBC.

För att nå ut till så många tittare som möjligt med de digitala sändningarna fick SVT i slutet av 2002 tillstånd av regeringen att sända okodat. Det innebär att hushållen enbart behöver köpa en digital markbox utan kort och abonnemang för att kunna se samtliga SVTs kanaler. SVT bedriver nu ett projekt för att förmå också andra radio- och TV-företag att ansluta sig till en digital "fri-TV".

Barnkanalen och 24 ska ses som en viktig del i det utvecklingsarbete som pågår inom Sveriges Television för att public service-TV också i framtiden ska vara det mest angelägna medieföretaget i Sverige och ett av Europas ledande. Den 29 maj 2002 presenterade programdirektör Leif Jakobsson och jag inför samtliga anställda "Det nya SVT – en resa 2002-2005". Här fanns en plan för kanal- och programutveckling under perioden, men också SVTs satsningar på nya medier som webb- och interaktiva och mobila tjänster. En spännande och nödvändig resa för ett företag som vill ligga i täten när det gäller medieutveckling till gagn för publiken – både den stora majoriteten och olika minoriteter i hela Sverige.

Samtidigt presenterades också ett program för att modernisera och effektivisera SVT när det gäller teknik, ekonomi och arbetssätt. Genom det så kallade Smartprojektet – lett av SVTs nya ekonomidirektör Fredrik Gren - ska företaget klara att finansiera resan in i framtiden. Vi ska gå från cirka 10 000 timmars egen produktion till det dubbla. Det handlar inte om att springa fortare eller att i första hand göra sig av med medarbetare utan om att på olika sätt arbeta smartare och den vägen nå målet att inom företagets ekonomiska ramar överföra mer pengar till program. Vi är redan på god väg.

SVTs medarbetare har i hög grad bidragit till 2002 års goda resultat både när det gäller program och ekonomi. Ett ökat kostnadsmedvetande både bland chefer och medarbetare har medfört att SVT klarar att finansiera både förnyelse och det traditionella. Den förslagsverksamhet som inrättades i samband med Smartprojektet har mottagit ett stort antal värdefulla idéer från medarbetare. Det nyinrättade Juniorrådet, bestående av unga medarbetare mellan 20 och 30 år, har varit aktivt i idéskapande kring nyhets- och debattprogram för unga tittare, men också i arbetet med vår företagskultur. Ett mentorskapsprogram där nya, unga medarbetare fått mentorer i äldre erfarna SVT-are har mött stort gensvar.

SVT vill vara ett öppet företag mot publiken. Exempel på detta var under året att samtliga elva produktionsorter i landet öppnade sina hus för tittarna. Melodifestivalen spelades för första gången in i fem olika städer i Sverige dit publiken var välkommen. Omkring 5 000 personer deltog vid sändningarna på varje plats. SVTs nya informationsavdelning med Helga Baagøe i spetsen har i hög grad bidragit till att våra program och vårt företag förts ut i samhället med positiva förtecken.

Naturligtvis har SVT med dess program och medarbetare också detta år givit rubriker i kontroversiella ämnen. En hetsig debatt om det skulle vara tillåtet för kvinnliga medarbetare att i rutan bära huvudduk ledde fram till en mångfaldspolicy och delvis nya programregler. Bland annat ska minst 50 programuppdrag under 2003 ta speciell hänsyn till mångfaldsaspekterna.

I december blev det känt att medarbetaren Erik Fichtelius under sex år har intervjuat statsminister Göran Persson för en SVT-dokumentär om hans statsministertid. Ett projekt som är planerat att bli en samtidsskildring där publiken får en fördjupande bild av den svenska politiken under Perssons statsministertid. Formerna för projektet blev mycket omdiskuterade både internt och externt. Verkställande ledningen beslutade att det journalistiskt nyskapande projektet ska fortsätta, men att Fichtelius lämnar sitt arbete som politisk kommentator.

En ny kanal, många programsatsningar och Persson-projektet satte SVT i centrum bland medieföretagen under 2002. Jag hävdar att det visar vilken central ställning SVT har i vårt samhälle och vilken vikt människor fäster vid vårt public service-företag och dess utbud. Det pekar också på vilket stort ansvar som vilar på oss. Vi tänker fortsätta att ta det ansvaret, genom att ständigt söka nya vägar att höja kvaliteten på det breda public service-utbud som ryms i och mellan de två fundamenten nyhets- och samhällsprogram samt underhållning och drama.

Det är min fasta övertygelse att ett starkt, effektivt, modernt och av tittarna uppskattat public-serviceföretag inte bara är till gagn för SVTs publik och våra medarbetare, utan också utvecklar dialogen och demokratin i det svenska samhället och höjer nivån på hela det svenska TV-utbudet.

Christina Jutterström  
Verkställande direktör

## Mediemiljön

### SVT på en kommunikationsmarknad

Sveriges Televisions uppdrag – det som brukar sammanfattas med begreppet public service – är i sina fundament beständigt över tid. En precisering här, ett tillägg där har gjorts under årens lopp, men uppdraget att informera, bilda och roa genom ett mångsidigt programutbud av god kvalitet har bestått som kärnan i uppdraget.

#### Distribution

För inte så länge sedan var distributionen av utbudet blott en teknisk detalj. En handfull skickliga tekniker såg till att signalen från programkontrollen i TV-huset via sändarnätet nådde fram till antennerna och resulterade i en klanderfri återgivning av det utsända programmet i hushållens TV-mottagare. I dag får de flesta hushåll signalen via olika aktörer som erbjuder distributions-tjänster på varierande villkor. De flesta av dessa aktörer har knutit till sig var sin del av TV-publiken som satellit- eller kabel-TV-kunder, med betal-TV-operatören Boxer i marknätet och ett antal bredbandsoperatörer som senaste tillskott.

#### Ny marknad

Den marknad som nu håller på att ersätta den traditionella elektroniska mediemarknaden kallas på många håll i världen kommunikationsmarknad. Benämningen har sin upprinnelse i det faktum att tjänster på teleområdet och medieområdet går in i varandra som en följd av att de baseras på samma digitala teknik. Tele- och medietjänsterna konvergerar. Resultatet, en kommunikationsmarknad, omfattar tjänster som förutsätter distribution eller kommunikation över elektroniska nät: telefoni, radio, TV, spel, dataöverföring och mycket mer.

#### Nya lagar

En av konsekvenserna av denna utveckling är att en rad lagar måste förnyas. EU slutförde i mars 2002 ett digert arbete med att skapa ramlagar för den nya marknaden, de så kallade telekomdirektiven. Arbetet med att tillämpa direktiven i svensk lag har påbörjats, och en översyn av konsekvenserna på radio- och TV-området ligger längre fram i tiden.

Ett av de mest heltäckande försöken att tillämpa direktiven i nationell lagstiftning är the Communications Bill som den brittiska regeringen lade fram för Parlamentet den 19 november 2002. Genom lagpaketet vill regeringen skapa en dynamisk marknad med stark konkurrens och samtidigt säkerställa allas tillgång till tjänster som är av allmänt intresse.

### Självreglering

Aktörerna på kommunikationsmarknaden skall enligt lagförslaget i hög grad skapa sina egna regler. Ramar och mål anges i lagen – också för public service – men kontrollmyndigheten skall endast vid behov rätta till det som marknaden inte förmår reglera.

Alla elektroniska nätverk, inte bara kabelnät, åläggs att distribuera public service-kanalerna (must carry). Alla nätverksoperatörer skall på motsvarande sätt erbjudas alla public service-kanaler (must offer). En förutsättning för distribution är emellertid att parterna kommer överens om priset. Härutöver måste public service-bolagen se till att allmänheten kan ta emot programmen utan annan utrustning än tv-mottagaren. Om sändningarna kodas skall bolagen förse allmänheten med utrustning för avkodning (must provide).

Som en direkt följd av lagrevisionen kommer även BBC:s uppdrag och verksamhet att grundligt utvärderas: kan BBC fortsätta att vara drivkraften för public service? Vilket skall BBCs uppdrag på den nya kommunikationsmarknaden vara? Bör verksamheten finansieras genom TV-avgifter eller finns det bättre alternativ?

#### Svensk public service

Regering och riksdag i Sverige är i färd med att skapa svenska regelverk för kommunikationsmarknaden. Direktiven från EU är de samma som för de brittiska kollegerna, den tekniska utvecklingen identisk. Men reglerna kommer att utformas efter svenska behov, i enlighet med det viktiga tillägget i Amsterdam-fördraget som säger att varje medlemsstat suveränt bestämmer arten och omfattningen av public service. Uppdragets innehåll, omfattning och finansiering kommer att utredas och debatteras även i Sverige, bl.a. mot bakgrund av utvecklingen av den nya kommunikationsmarknaden.

#### Digitala satsningar under året

Under 2002 tog SVT flera viktiga steg framåt i arbetet med att utveckla satsningen på digital-TV. Det främsta var starten av Sveriges första temakanal för barn, digitala Barnkanalen. Barnkanalen startade den 23 december och var den första i SVTs satsning på två nya digitala temakanaler. Arbetet med den andra kanalen i satsningen, nyhets- och sportkanalen 24, påbörjades också under året.

Syftet med satsningen på två nya temakanaler var att ta en tydlig tätposition i det digitala TV-landskapet. Målet var att bli störst bland temakanalerna i respektive nisch.

Bakom satsningen låg också ett riksdagsbeslut. I SVTs kompletterande sändningstillstånd för 2002 stadgades att SVT vid sidan av SVT1 och SVT2 skulle sända två kanaler i det digitala marknätet. Dessa kanaler skulle skilja sig såväl från varandra som från SVT1 och SVT2 avseende innehåll och sändningstider. Det var naturligt för SVT att välja att starta dessa kanaler inom viktiga kärnområden som nyhetsförmedling och barnprogram.

Lanseringen av de båda kanalerna drevs i form av ett eget projekt direkt underställt verkställande ledningen. Syftet var att koordinera marknadsföringen av kanalerna och deras program med kommunikationen av SVTs digitala strategi, och att bygga starkt varumärke från grunden genom integrerad kommunikation.

Projektet var annorlunda och nytänkade, då det kombinerade traditionell programmarknadsföring med företagsinformation. Målet för lanseringen var inte bara att skapa uppmärksamhet kring kanalstarterna och kännedom om program och profiler, utan också att stärka SVTs företagsvarumärke och skapa förståelse för SVTs digitala strategi.

Så här kommunicerades SVTs digitala strategi:

- Det analoga nätet kommer att släckas och all TV distribueras digitalt. Om några år kommer TV-landskapet därför att se helt annorlunda ut. Tittarna kommer att ha tillgång till fler kanaler än någonsin, och många av kanalerna kommer att vara så kallade temakanaler. SVT startar redan nu två digitala temakanaler för att ta en tydlig tätposition i det digitala TV-landskap vi är på väg emot. SVT skall vara störst bland temakanalerna.
- Analog distribution är mer än dubbelt så dyr som digital och SVT vill därför verka för en snabb teknikövergång: hellre än att betala för dyr analog distribution vill SVT lägga pengarna på programverksamhet och därmed kunna erbjuda publiken mer program och fler kanaler för licenspengarna.
- SVT förhåller sig neutralt till olika distributionsformer (marknät, kabel eller satellit), och skall finnas på alla plattformar så att tittarna fritt kan välja leverantör.

På den marknad där Barnkanalen skulle etableras fanns tre konkurrerande barnkanaler. Samtliga var utländska, men framförallt på olika sätt kommersiella. Barnkanalen positionerades därför som alternativet till de utländska kommersiella barnkanalerna. De värderingar som alltid legat till grund för SVTs barnprogramproduktion följde också med in i Barnkanalen och stod där som garantier för kvalitet och trygghet, vilket var ytterligare en konkurrensfördel gentemot de utländska kanalerna.

Hösten 2002 hade ca 17 procent av landets hushåll tillgång till digital-TV via någon av operatörerna Boxer (digitalt marknät), Com hem (kabel), UPC (kabel), Canal Digital (satellit) eller Viasat (satellit). Samtliga, utom Viasat, distribuerade SVTs kanaler. Det innebar att endast ca 12 procent av licensbetalarna skulle kunna se de nya kanalerna från start. En stor del av kommunikationen kring Barnkanalens sändningsstart handlade därför om att förklara varför SVT startade digitala kanaler som inte alla licensbetalare, och inte alla barn, kunde se.

Det primära var att beskriva satsningen ur ett framtidsperspektiv: alla hade inte tillgång till digital-TV än, men inom bara några år skulle alla komma att ha det. Det var också ett faktum att mer än vart tionde hushåll redan var där: Sveriges barn hade redan börjat flytta in i det digitala TV-landskapet. SVT startade Barnkanalen för att möta behovet av ett public service-alternativ till de kommersiella barnkanaler barnen mötte där.

För att göra åtminstone delar av Barnkanalen tillgänglig för de barn som inte hade digital-TV lades en del av kanalens program dessutom ut på Barnkanalens sajt på svt.se. Ett av programmen direktsändes direkt på sajten. Detta gick även i linje med Barnkanalens mål att uppmuntra till egen kreativitet: på webben kunde alla barn gå in och vara med och skapa program som sedan kanske visades i TV och på webben. Detta gick också i linje med de mål som ställts upp för SVTs programverksamhet på webben – en annan del av SVTs digitala strategi.

## Programmen 2002

*Programåret 2002 i SVT präglades av tre helt dominerande teman – sport, drama och det svenska valet 2002. De satte tydliga spår i produktion och tablåläggning. Men självklart fanns alla de andra programmen där i SVT1 och SVT2 som en bas. Barnprogrammen, dokumentärerna, nyheterna, långfilmerna, underhållningen, samhälls-, fakta- och kulturprogrammen – sammanlagt ca 10 000 sända timmar! Mer om alla programmen kan man läsa i SVTs årliga public service-uppföljning som redovisar antalet sända timmar med utgångspunkt i vårt uppdrag – sändningstillståndet med tillståndsvillkoren.*

### Sporten

2002 var ett stort sportår för SVT-publiken. Totalt sände SVT mer än 900 timmar olika evenemang.

Vi visade vinter-OS från Salt Lake City - nio av tio i den svenska TV-publiken såg nästan en timme per dag. Det var rekord! Men SVT sände också från världsmästerskap och världscuper i alpin- och längdskidåkning, konståkning, ridsport, simning, friidrott, rally och speedway, fotbolls-VM från Japan och Sydkorea, friidrotts-EM från Berlin, världscupen i hästhoppning, tennis från Stockholm Open, Vasaloppet, världscupen i skidskytte... sammanlagt omkring 70 olika evenemang!

Dessa evenemang har den svenska publiken tillgång till tack vare att de visas i SVT. SVT fortsätter att kämpa för publikens fria rätt till de stora evenemangen. Kostnaderna för dessa stiger årligen men SVT finner nya lösningar. 2002 delade vi till exempel kostnaderna för fotbolls-VM med TV4, vår konkurrent i marknätet, och den digitala satellitoperatören Canal Digital för att ingen i Sverige skulle missa matcherna, som sändes alternativt i SVT eller TV4. Canal Digital sände samtliga.

Men sport i SVT är inte enbart de stora sportevenemangen. Det är också långkörare som *Sportnytt*, specialmagasinet *Fotbollskväll*, som sände för nionde säsongen. Programmet har vid det här laget ”kultstatus” hos den breda fotbollspubliken. Det är 19:e året med *Lilla Sportspegeln*, som varje vecka når 35 procent av landets 3-14-åringar. Dessa sändningar lägger till 265 timmar till SVTs sportutbud.

SVT Sport startade också under 2002 regelbundna digitala sändningar i SVT Extra. Här kunde den specialintresserade publiken ta del av försöks- och kvaltävlingar som sedan visades i sammandrag i SVT1 eller SVT2. Sammanlagt sändes över 600 timmar sport i SVT Extra. Och under året planerades den nya digitala sport- och nyhetskanalen 24 med start den 24 februari 2003.

### Valet 2002 i SVT

TV-publiken valde SVTs valprogram framför andra kanalers. Den stora satsningen med gräns- och genreöverskridande bevakning av det svenska valet år 2002 vann publikens stora gillande. Inte minst de unga vuxna som i mycket större utsträckning än förra valet valde SVTs kanaler. SVT hade 14 program på listan över de 15 populäraste valprogrammen.

Förnyelse och tradition visade sig vara en lyckad kombination. Klassikerna i SVTs valbevakning samlade en mycket stor publik. *Slutdebatten* fick i snitt 1,6 miljoner, en ökning från valet 1998. Under *Valvakans* första tre timmar följde i snitt 1,8 miljoner människor den spännande upplösningen av det svenska valet. Som högst under kvällen kunde riks- och regionalvalvakorna i SVT1 och SVT2 räkna in 2,6 miljoner.

Man kan konstatera att samtliga partier nådde fler tittare i SVT under detta val än det förra. I snitt såg 10 procent av befolkningen (860 000 personer) utfrågningarna av partiledarna.

[svt.se](http://svt.se) slog under valnatten rekord när det gäller antal visade sidor på sajten. 1,1 miljoner sidor under fem timmar. Populärast var applikationen ”Valresultat minut för minut”, 80 procent av trafiken skedde mellan 20-01. [svt.se](http://svt.se) erbjöd en egen säker och snabb valresultatstjänst ner på kommunnivå. Under hela kvällen fungerade tjänsten prickfritt. Under valkvällen följde dessutom 15 846 personer valvakorna via direktsändning på [svt.se](http://svt.se), en tjänst speciellt uppskattad av svenskar utomlands. Sajten blev vald till årets valwebb i Internet world. Det är oerhört uppmuntrande att den blivit så uppskattad både av publik och experter.

SVT förnyade och ökade utbudet av valprogrammen inför valet 2002. Inte mindre än tolv programtitlar har funnits med på årets lista. Programsatsningen startade redan mars med en duell mellan Göran Persson och Bo Lundgren. Bland de nya programmen har *Valkaravanen* med Sverker Olofsson utmärkt sig med en snittpublik på 640 000 personer. Stor uppmärksamhet fick också *Valbar* med Peter Jihde som sändes i maj.

SVT ledde valbevakningen i detta val i de ordinarie nyhets- och morgonprogrammen. Dessutom bevakades valet i *Agenda*, *Uppdrag granskning* och *Debatt*. De regionala nyhetsprogrammen sände 82 timmar regionalt (repriser inte inräknade). Utöver detta sändes 35 timmar riks, som innehöll många nya sorters specifika valprogram. Det var en stor spännvidd mellan fräcka *Fläsk* med ”Hässelby-reportern” Big Freds speciella valbevakning och den traditionella *Slutdebatten*.

SVT Text och nyhetswebben satsade förutom löpande nyhetsarbete också under den här tiden på fördjupande texter, bakgrunder och kompletterande information.



SVT textade alla valprogram. Direktsändningarna *Duellen*, *Valbar*, *Karavanen*, *Utfrågningen*, *Ditt val*, *Slutdebatten* och *Valvakan* direkttextades alla. *Fläsk* och *Mosaik i valet* textades också. SVT är det enda TV-bolag som kan direkttextning i Sverige och bistod TV4 under deras direktsända valdebatt.

Alla utfrågningarna av partiledarna, *Slutdebatten* och *Valvakan* i SVT2 teckentolkades. Dessutom gjorde SVT i Leksand (Dövas TV) egna lördagsmagasin, *Val 2002 på teckenspråk*, med intervjuer av samtliga partiledare samt med en panel som tog upp valfrågor. *Nyhetstecken* följde också valet liksom samtliga andra nyhetsprogram i SVT. Den teckentolkade riksväljningen sågs av 105 000 personer.

Ca en månad efter valet gjorde SVT en utvärdering på en hearing med hjälp av egna krafter och med hjälp av forskare från olika högskolor och universitet. Utvärderingen gällde kvaliteten både när det gällde innehåll och produktion. Resultatet av utvärderingen gav en positiv bild av sättet att genomföra årets valbevakning.

## Drama

2002 var det stora svenska nutidsdramats år. Det handlade om människor, som inte drömmer om att bli kändisar, utan som på olika sätt strävar med sitt dagliga liv som alla vi andra gör.

Mästaren av alla realistiska SVT-serier, Bengt Bratt återkom med ytterligare avsnitt i *Hem till byn*, SVTs verkliga långkörare som började redan 1971 och som genom åren mycket trovärdigt har skildrat den svenska avfolkningsbygden. Serien är unik i TV-historien då samma skådespelare medverkar i ett trettioårsperspektiv. Människorna åldras med serien och samhället omkring dem förändras. 2002 visades den sjunde omgången och Bengt Bratt skriver nu på ytterligare sex avsnitt om familjerna Löfgren, Andersson, Strid och Eriksson i det lilla glesbygdssamhället. I rollerna såg vi Lars Green, Christel Körner, Harald Lönnbro, Kerstin Tidelius, Carl-Ivar Nilsson, Christina Stenius, Gunilla Nyroos och många, många fler. För regin svarade Jackie Söderman.

*Cleo* och hennes arbetskamrater Claes, Åke, Kajsa m fl spelade av Suzanne Reuter, Loa Falkman, Johan Rheborg och Magdalena Johannesson etablerade sig som stora publikfavoriter redan 2001 men kom tillbaka i en succéartad fortsättning under 2002. Serien fortsätter även 2003.

Nyskapande dramatik visades i *Den förste zigenaren i rymden* av Peter Birro och Agneta Fagerström-Olsson. Serien utgör den andra delen i en planerad trilogi om det nya Europa där *Hammarkullen* var den första. I centrum för berättelsen stod denna gång de två zigenarborna Valentino och Daphne och deras resa genom ett Europa i upplösning. Huvudrollerna spelades av Bylent Veckollari och Sunita Memetovic.

Den förste zigenaren i rymden belönades med Prix Europa Fiction "Special Prize" på Prix Europa/Iris-festivalen i Berlin.

Dramaserien *Familjen* i regi av Håkan Lindhé, Lisa Ohlin med flera med Sverre Anker Ousdal och Anki Lidén engagerade många under tolv veckor. Den på ytan lyckliga och framgångsrika arkitektfamiljens rämnande äktenskap jämfördes t o m med Ingmar Bergmans *Scener från ett äktenskap*. Men huvudförfattaren hette denna gång Filippa Pierrot.

Ett annat familjedrama om kärlek och hat, skuld och uppgörelse var *Mrs Klein*. En psykoanalytiker i 1930-talets England, Mrs Klein, har en stor uppgörelse med sin dotter och en väninna under en lång intensiv natt. I rollerna sågs Agneta Ekmanner, Helena Bergström, Sofia Rönnegård. Regissör var Lena T Hansson och manusförfattare Nicholas Wright.

SVT visade också *Livshunger*, en dramaserie med dokumentära inslag om konsten att åldras. Manus och medverkan av Christoffer Barnekow och Nulle Nykjaer. Regissör var Mikael Hansson i denna samproduktion med DR, som belönades med Nöjegendens mediapris 2002.

Nutidsdramat *Stackars Tom* handlar om människor vars högsta dröm inte är att ta sig in i medievärlden och synas i TV. Tom (Joakim Nätterqvist) bor i Södertälje och jobbar på Scania Lastbilar. På fritiden kretsar livet kring innebandylaget "Scania Scandal Beauties". Serien sändes i breddbild som allt nyinspelat drama. Regissör var Kjell-Åke Andersson. Manusförfattare var Santiago Gil.

Hoffa i *Tusenbröder*, i regi av Erik Leijonborg, drömmer om att bli en Svensson. För att förverkliga drömmen startar han en målerifirma tillsammans med två barn-domskompisar. I huvudrollerna sågs Ola Rapace Norell, Shanti Roney, Danilo Bejarano. Serien fick lysande kritik och kommer igen. Manus skrevs av Lars Lundström.

En ny stor dramaserie, *Skeppsholmen*, startade efter *Rederiet* som lade sig vid kaj efter tio års framgångsrika och dramatiska seglatser över Östersjön. Skeppsholmen är skapad av Lars Bill Lundholm, upphovsmannen till *Skärgårdsdoktorn*. Regissörer var Simon Kaijser, Mikael Marcimain och Mani Maserrat-Agah. I rollerna sågs erfarna skådespelare som Anki Lidén, Lars Green, Jonas Falk, Catherine Hansson, men även nyare ansikten som Danilo Bejarano och Kirsti Torhaug.

En riktig högtidsstund för deckarvännerna blev serien *Den 5:e kvinnan* efter Henning Mankells kriminalroman om Kurt Wallander. I rollerna sågs bl a Rolf Lassgård och Marie Richardson. Manus skrevs av Klas Abrahamsson och regisserade gjorde Birger Larsen.





Den 5:e kvinnan belönades med "Canal Grande Award" för bästa miniserie på Venedigs TV-festival, Venedig samt TV-Spielfilmpriset som bästa TV-serie vid TV-festivalen i Köln.

Rolf Lassgård såg SVTs publik också i *Magnetisörens femte vinter*, en dansk-svensk-norsk långfilm baserad på Per Olov Enquist roman. För manus och regi svarade Morten Henriksen.

Laura Trenters spännande familjeserie, som regisserades av Claes Lindberg, Simon Kaijser och Mikael Marcimain, blev underhållning på lördagar för hela familjen. Det var tre olika miniserier med titlarna *Det brinner!*, *Pappa Polis* samt *Hjälp! Rånare!*. *Olivia Twist* i regi av Jonas Cornell och med manus av Lars Bill Lundholm samlade också hela familjen framför lördags-TVn.

Den klassiska familjeunderhållningen i SVTs decemberutbud är julkalendern. 2002 års version hette *Dieselrättor och sjömansmöss* som kan läggas till den långa listan av succéer sedan 1960s *Titteltiture!*. Barnen Ofelia och Philémon (Anna Åström och Andreas Haglund) spelade mot bl a Brasse Brännström, Elisabet Carlsson, Sven Wollter och Lasse Brandeby. Även detta program visades i bredbild som all drama i SVT.

*Sårskorpor* blev kanske årets överraskning för SVT-publiken. Det var en TV-överföring av pjäsen som gick på Stadsteatern i Stockholm 2000. Många tack i form av telefonsamtal och e-postbrev kom till SVT efter sändningen. För regi och manus svarade Maria Blom. I rollbesättningen ingick bl a Jonas Karlsson, Tintin Anderzon och Paula McManus.

Ungefär en fjärdedel av alla sända timmar i SVT kommer från andra länder än Sverige. Många är fiktionsprogram. Bland dem som utmärkt sig mest är de mycket uppmärksammade och prisbelönade serierna *Sopranos* om maffiabossen Tony och *Vita Huset* med president Bartlet. De kommer från USA. Den brittiska *Fåfångans marknad*, efter en roman av William Makepeace Thackeray, om den fattiga, smarta och beräknande Becky Sharps väg in i societetens salonger höll förstås den vanliga höga BBC-klassen. Franska *Les Misérables* med storstjärnan Gérard Depardieu blev en njutning för många.



## SVTs internationella festivalpriser 2002 i urval

### *Sirhans förlorade heder*

Lena Pettersson, Peter Löfgren, Dokument utifrån.

UNESCO Silvermedalj "Silver Award" på The New York Festivals i New York, USA samt hedersomnämning i kategorin bästa historiska samhällsprogram.

### *Under en rostig stjärna*

Gunilla G Bresky, SVT i Luleå.

Hedersomnämning i klassen bästa historiska samhällsprogram på The New York Festivals, New York, USA.

### *Fortet Europa*

Andreas Rocksén, Dokument inifrån.

Silver-FIPA "Fipa d'argent" i "Grand Reportages et Faits de Société" på FIPA festivalen i Biarritz, Frankrike.

"Special Mention" på Venice International TV Festival.

"International TV Award of Geneva" på Médias Nord-Sud-festivalen i Genève, Schweiz.

"Prix Signis", Katolska Världsamfundets nyinstiftade pris för kommunikation på Monte-Carlo TV Festival, Monte-Carlo, Monaco.

### *Den 5:e kvinnan*

Birger Larsen, SVT i Malmö.

"Canal Grande Award" för Bästa miniserie på Venedig TV festival, Venedig, Italien.

### *HippHipp*

Anders Jansson, Johan Wester, SVT i Malmö,

"Silverrosen" i Comedy kategorin på Rose d'or/Golden Rose festivalen i Montreux, Schweiz.

### *Handelns slagfält*

Andreas Franzén, SVT Nyheter & Fakta.

Hedersomnämning på Médias Nord-Sud-festivalen i Genève, Schweiz.

"Golden Olive" för Bästa dokumentär International TV Festival Bar, Montenegro, Jugoslavien.

### *Gravida ballerinar*

Birgitta Öhman, koreograf Örjan Andersson, SVT Fiktion/Drama.

"Czech Crystal Award" i kategorin Musik- och dansprogram för TV på Golden Prague i Prag, Tjeckien.

### *Barnen på Luna*

Producent Dag Strömqvist, Regi Tobias Falk, SVT Fiktion/Drama.

"Children's Prize" på Prix Jeunesse, i Fiction kategorin 6 - 11 år, München, Tyskland.

"Best Middle Feature Film" på Divercine Festivalen i Montevideo, Uruguay.

### *Ett asiatiskt folk vid Östersjön?*

Lena Einhorn & Bengt Berg, SVT i Norrköping.

"Prix Aventure et Découverte" på Image & Science, Eiffeltornet, Paris, Frankrike.

### *Gustav III:s äktenskap*

Manus Klas Östergren, Regi Marcus Olsson, SVT Fiktion/Drama.

Prix Europa "Fiction" på Prix Europa/Iris festivalen i Berlin, Tyskland.

### *Den förste zigenaren i rymden*

Manus Peter Birro, Agneta Fagerström-Olsson, Regi Agneta Fagerström-Olsson, SVT Göteborg/Drama.

Prix Europa Fiction "Special Prize" på Prix Europa/Iris festivalen i Berlin, Tyskland.

### *I främmande land*

Ylva Hemstad, SVT Fiktion/Dokumentär.

Prix Iris på Prix Europa/Iris festivalen i Berlin, Tyskland.

### *En gång var jag korean*

Bosse Lindquist & Bo Öhlén, SVT Fiktion/Dokumentär.

Prix Europa Non-fiction "Special Commendation" på Prix Europa/Iris festivalen i Berlin, Tyskland.

### *<http://svt.se/hogafflahage>*

SVT i Växjö.

Prix Europa Exploration, Internet priset på Prix Europa/Iris festivalen i Berlin, Tyskland.

### *De icke önskvärda- Ett kapitel ur vår svenska historia*

Agneta Bernárdzon, SVT i Luleå/Dokument inifrån.

"Humanistic-Social Award" Certamen Unicaja Scientific, Ronda, Spanien.

## Flerårsöversikt

Belopp i miljoner kronor

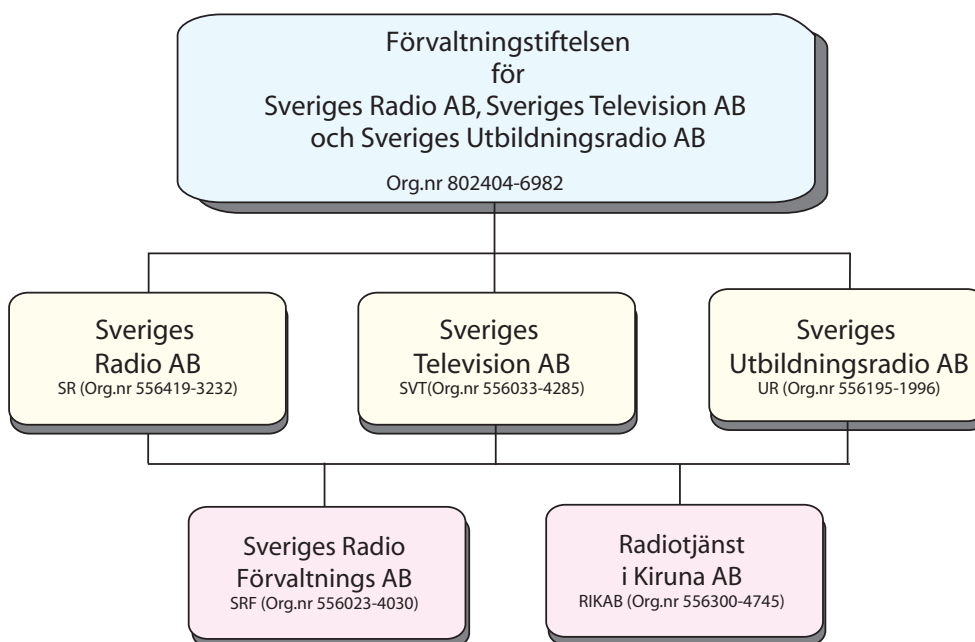
	1998	1999	2000	2001	2002
<b>Intäkter</b>					
Erhållna avgiftsmedel	3 284	3 434	3 577	3 653	3 840
Medelsavstående Rikab och SRF	-137	-226	-234	-238	-242
Förändring av skuldförda avgiftsmedel	92	-22	-106	74	-99
<i>Summa intäktsförda avgiftsmedel</i>	<i>3 239</i>	<i>3 186</i>	<i>3 238</i>	<i>3 488</i>	<i>3 500</i>
Övriga rörelseintäkter	255	309	344	301	265
	<b>3 494</b>	<b>3 495</b>	<b>3 582</b>	<b>3 789</b>	<b>3 765</b>
<b>Kostnader</b>					
Övriga rörelsekostnader	-3 412	-3 398	-3 651	-3 626	-3 697
Avskrivningar enl. plan	-97	-95	-140	-135	-122
Finansiella intäkter och kostnader	4	-4	-5	-8	3
Bokslutsdispositioner och skatt	11	2	-162	57	52
<i>Delsumma</i>	<i>-3 494</i>	<i>-3 495</i>	<i>-3 957</i>	<i>-3 712</i>	<i>-3 764</i>
Jämförelsestörande poster	0	0	375	-77	0
	<b>-3 494</b>	<b>-3 495</b>	<b>-3 582</b>	<b>-3 789</b>	<b>-3 764</b>
<b>Resultat efter skatt</b>	<b>0</b>	<b>0</b>	<b>0</b>	<b>0</b>	<b>1</b>
<b>Tillgångar</b>					
Anläggningstillgångar	245	239	605	372	239
Omsättningstillgångar	407	432	574	734	699
	<b>652</b>	<b>671</b>	<b>1 179</b>	<b>1 106</b>	<b>938</b>
<b>Skulder</b>					
Eget kapital och obeskattade reserver	210	205	347	288	235
Skulder	442	466	832	818	704
	<b>652</b>	<b>671</b>	<b>1 179</b>	<b>1 106</b>	<b>938</b>
<b>Analoga sändningar i SVT1 och SVT2, tim</b>	<b>10 731</b>	<b>11 212</b>	<b>10 992</b>	<b>11 148</b>	<b>11 856</b>
<b>Kostnad/sänd tim, tkr</b>	<b>323</b>	<b>303</b>	<b>323</b>	<b>329</b>	<b>322</b>
<b>Antal årsarbeten</b>	<b>3 126</b>	<b>3 124</b>	<b>3 005</b>	<b>2 868</b>	<b>2 911</b>
<b>Daglig räckviddsandel</b>	<b>79%</b>	<b>82%</b>	<b>80%</b>	<b>79%</b>	<b>78%</b>

## Förvaltningsberättelse

Styrelsen och verkställande direktören i Sveriges Television AB (organisationsnummer 556033-4285) får härmed avge årsredovisning för verksamhetsåret 2002.

### Public service-koncernen

Sveriges Television AB (organisationsnummer 556033-4285) ägs av Förvaltningstiftelsen för Sveriges Radio AB, Sveriges Television AB, och Sveriges Utbildningsradio AB (organisationsnummer 802404-6982). Förvaltningstiftelsen är moderstiftelse i en koncern i vilken de nämnda tre programbolagen är dotterföretag. Stiftelsen har bildats genom riksdagsbeslut i syfte att främja programbolagens självständighet. Den skall tillgodose sitt syfte genom att äga och förvalta aktier i programbolagen samt utöva de befogenheter som är förknippade med detta, men har ingen roll i tilldelningen av medel till Sveriges Television eller i beslut om företagets organisation eller verksamhetsinriktning. I enlighet härmed utses på bolagsstämman för Sveriges Television fem av de sju ordinarie ledamöterna samt en suppleant i företagens styrelse. Ordförande och en suppleant utses av regeringen. Sveriges Televisions styrelse utser företagets verkställande direktör, som också är ordinarie ledamot i styrelsen. I styrelsen ingår vidare två personalföreträdare med två suppleanter. Styrelsen för Sveriges Television har sitt säte i Stockholm. Beslut om verksamhetens allmänna inriktning fattas av Sveriges Televisions styrelse, dock ej om programmets innehåll. Denna konstruktion ger Sveriges Television en självständig ställning i förhållande till politiska och kommersiella intressen.



Sveriges Television AB (SVT), Sveriges Radio AB (SR) och Sveriges Utbildningsradio AB (UR) äger tillsammans Radiotjänst i Kiruna AB (RIKAB) och Sveriges Radio Förvaltnings AB (SRF).

RIKAB bildat genom riksdagsbeslut uppbär TV-avgifter och bedriver avgiftskontroll.

SRF äger fastigheter som programföretagen utnyttjar i sin verksamhet samt handhar vissa gemensamma servicefunktioner. SRF bedriver även fastighetsförvaltning och företagshälsovård. SRF finansieras genom medelsavstående från programbolagen, vilket i annat fall skulle ha redovisats som kostnad i Sveriges Television.

Sveriges Radio AB har under året förvärvat samtliga aktier i Sveriges Radio och TV Teknisk Uveckling AB från Sveriges Television AB och Sveriges Utbildningsradio AB.

Förvaltningstiftelsen för Sveriges Radio AB, Sveriges Television AB och Sveriges Utbildningsradio AB konsoliderar programbolagens årsredovisningar.

## Public service-uppdraget

Public service innebär enkelt uttryckt en television i allmänhetens tjänst, där några centrala moment är att:

- public service-televisionen har publiken som uppdragsgivare - uppgiften är att erbjuda bra program till alla, både till stora majoriteter och till små minoriteter
- public service-televisionen skall vara tillgänglig i hela landet
- public service-televisionen skall bedriva programverksamheten självständigt och oberoende av politiska och kommersiella intressen

Externt regleras verksamheten av yttrandefrihetsgrundlagen, radio- och TV-lagen (1996:844), samt anslagsvillkor. Enligt radio- och TV-lagen fordras regeringens tillstånd för rundradiosändningar. Sveriges Television tilldelades nytt sändningstillstånd för perioden 2002 - 2005. Tillståndet kräver bl.a. att sändningsrätten skall utövas opartiskt och sakligt med beaktande av en vidsträckt yttrande- och informationsfrihet. Till sändningstillståndet kopplas särskilda anslagsvillkor i vilka de ekonomiska förutsättningarna för verksamheten anges. Yttrandefrihetsgrundlagen förbjuder censur och förhandsgranskning av programverksamheten. Granskningsnämnden för radio och TV har till uppgift att utöva tillsyn över efterlevnaden av reglerna för sändningarnas innehåll.

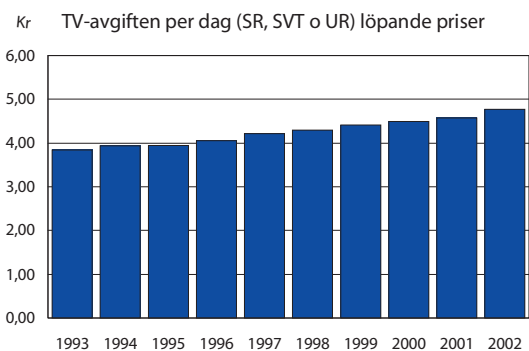
Sveriges Television har därutöver tilldelats tillstånd att bedriva sändningar via satellit i syfte att nå allmänheten i Sverige, Finland och övriga Europa. Sändningarna får innehålla dels de nya digitala programkanalerna, dels SVT1 och SVT2 samt en sammanställning av program från de ordinarie sändningarna.

Sveriges Televisions mål är en brett arbetande nationell television som ger människor kunskap, insikter och stimulans att delta som engagerade och ansvarstagande medborgare i den demokratiska processen. Verksamheten skall erbjuda program inom många olika områden som på ett lustfyllt sätt medverkar i folkbildningen i vid bemärkelse. Det svenska språket och den svenska kulturen är högt prioriterade områden samtidigt som det moderna multietniska och multikulturella Sverige skall speglas. Sveriges Television skall ge underhållning som präglas av mervärden, där stundens förströelse inte är det enda syftet. Sammansättningen av utbudet och tilltalet skall vända sig till hela befolkningen. Sveriges Television skall ta ansvar för särskilda publikgrupper som i den kommersiella televisionen ställs utanför.

Sedan 1998 har Sveriges Television årligen redovisat hur public service-uppdraget uppfylls mot bakgrund av de lagar och regler som gäller för verksamheten. Redovisningar har publicerats i en särskild rapport kallad Public service-uppföljning. Rapporten, som ger en fyllig beskrivning av programverksamheten, publiken och ekonomin, finns på svt.se.

## Finansieringen av public service-verksamheten

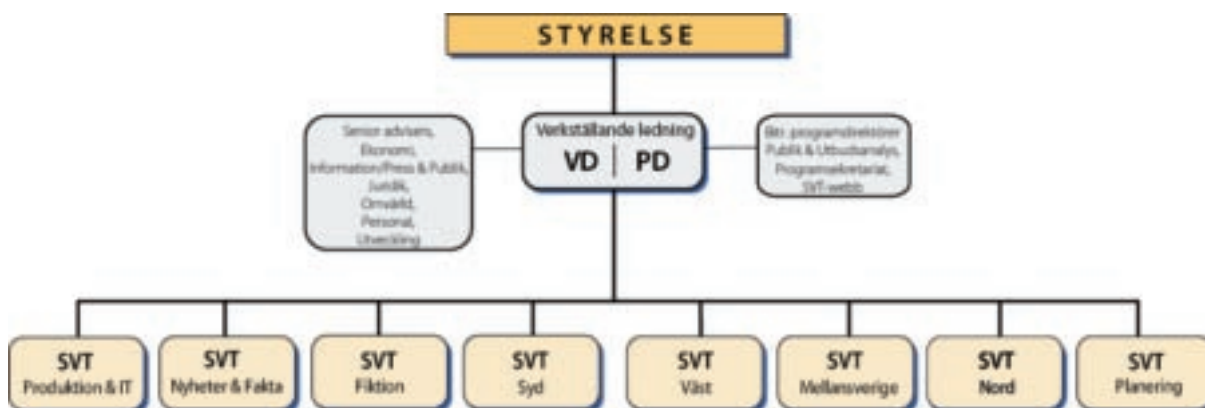
Sveriges Televisions programverksamhet finansieras till övervägande del med TV-avgiftsmedel - de TV-avgifter som RIKAB med stöd av lagen om TV-avgift (1989:41) för innehav av TV-mottagare samlar in och placerar på Rundradiokontot hos riksgäldskontoret. Från Rundradiokontot fördelas avgiftsmedlen till programbolagen i enlighet med Riksdagens beslut, men fr.o.m. år 2002 fördelas också en del av avgiftsmedlen från Rundradiokontot till det s.k. Distributionskontot i Riksgälden. Från Distributionskontot vidarefördelas sedan anslag till Sveriges Television och Sveriges Utbildningsradio för bidrag till kostnaderna för analog och digital marksändning. TV-avgiften anges i lagen och bestäms således av riksdagen. År 2002 uppgick TV-avgiften till 1 740 kr per år, vilket motsvarar en kostnad för hushållen om 4,77 kr per dag.



Som framgår av ovanstående diagram har dagskostnaden för TV-avgiften – i löpande prinsnivå – ökat med 92 öre sedan 1993.

Den 31 december 2002 uppgick antalet betalande TV-innehavare till 3 397 000 (2001 var antalet 3 378 000). TV-avgiften finansierar som ovan nämnts inte bara Sveriges Televisions verksamhet utan även Sveriges Radios och Sveriges Utbildningsradios programverksamhet. Sammanlagt erbjöds TV-avgiftsbetalaren att välja bland 10 132 timmar rikssänd TV och ca 157 timmar regionalsändningar i två kanaler från Sveriges Television, drygt 120 000 timmar radio samt text-TV, webbverksamhet och ett utbud i nya digitala TV-kanaler.

## Sveriges Televisions organisation



Sveriges Televisions nuvarande organisation fastställdes genom styrelsebeslut den 21 februari 2000. Efter beslutet i styrelsen utövas från och med den 1 januari 2000 den verkställande ledningen i företaget av en Verkställande Direktör (VD) och en Programdirektör (PD).

Den 6 april 2002 beslutade styrelsen att de nuvarande VD- och PD-befattningarna skall verka inom ramen för en gemensam funktion, Verkställande ledningen (VL). Vidare beslutades att VD utser ansvarig utgivare för varje program på förslag av PD.

VD och PD beslutar gemensamt inom ramen för VL i frågor av strategisk innebörd avseende styrning av företagets verksamhet, i första hand i de frågor som skall behandlas i styrelsen. Arbetsordning för den verkställande ledningen (VL) fastställdes den 21 januari 2002.

Verksamheten i företaget bedrivs genom uppdragsstyrning i en decentraliserad organisation med enheter och produktionsorter som operativ bas. Verksamheten stöds via centrala serviceavdelningar.

### Staber

Staberna svarar för direktiv och riktlinjer samt ansvarar för uppföljning, kompetens- och kvalitetsutveckling. Arbetet leds av chefer som är direkt underställda VL.

### Driftsenheter

- SVT Planering och Sändning utarbetar en företagsgemensam utbudsplanering och tabellläggning. Enheten ansvarar för marknadsföring i rutan och utsändning. Inom enheten organiseras arbetet med programinköp.
- SVT Produktion & IT har den övergripande uppgiften att svara för resursteknisk planering och samordning inom SVT Nyheter och Fakta samt inom SVT Fiktion.

Enhetscheferna, som utses av VD, är direkt underställda denna och ingår i Företagsledningen. Ansvar för enhetens verksamhet vilar på enhetschefen, som svarar för en gemensam ekonomi-, personal-, produktions- och investeringsplanering för produktionsorterna. Platschef på produktionsort utses av enhetschef och rapporterar till denna.

### Programenheter

Sveriges Televisions operativa programverksamhet bedrivs inom följande enheter:

- SVT Nyheter och Fakta består av programverksamheten i Stockholm för Nyheter och aktualiteter, Samhälle och Sport, Kultur och Musik, Journalistisk dokumentär samt Mosaikredaktionen.
- SVT Fiktion består av programverksamheten i Stockholm för Drama, Underhållning, Barn & ungdom samt Konstnärlig dokumentär.
- SVT Syd med produktionsorter i Malmö och Växjö
- SVT Väst med produktionsort i Göteborg
- SVT Mellansverige med produktionsorter i Falun, Norrköping, Karlstad, Leksand och Örebro
- SVT Nord med produktionsorter i Luleå, Sundsvall och Umeå

Kartan under "Det regionala utbudet" visar även lokalredaktionernas placering.

Programuppdragen för enheterna bestäms i årliga uppdrag enligt en löpande flerårsplan. Dessa uppdrag utgör grunden respektive enhets budgettilldelning.

## Programverksamheten

Ett övergripande mål för Sveriges Televisions kreativa verksamhet är att programarbetet ska drivas på sådant sätt att vi förflyttar oss från ett produktionsperspektiv till ett idé- och publikperspektiv. Vi ska också nyproducera större programvolym till lägre kostnad. Betydande steg i denna riktning har tagits under året. Vårt samlade utbud ska av publiken uppfattas som:

- Samtida
- Nyskapande
- Pålitligt
- Angeläget
- Tillgängligt
- Underhållande

2002 var ett år då tre områden kom att återspegla programverksamheten; Valen till riksdag, kommun och landsting, sport och dramatik. Nyheter och program om samhället intar en särställning för Sveriges Television när det gäller att uppfylla våra visioner och verka för medborgarna i det svenska samhället. Sveriges Television genomförde sin största satsning någonsin när det gäller valbevakning i nyhets- och samhällsprogram. 23 SVT-redaktioner producerade ett stort antal specialprogram med olika målgrupper för ögonen - ett särskilt fokus riktades mot första gångsväljare. En särskild satsning gjordes på regionala och lokala valprogram.

Sveriges Television ska samla svenska folket till fest. Sportutbudet är en viktig del i det utbudet. Sveriges Television ska erbjuda de stora evenemangen som samlar hela familjen och ha en stor bredd i sportutbudet. Därför var det naturligt att erbjuda många sportsändningar, inte minst med tanke på att OS i Salt Lake City detta år sändes på bästa sändningstid. De olympiska spelen liksom Fotbolls-VM lockade många tittare trots att fotbollsmatcherna spelades i Sydkorea och Japan.

Information och Sveriges Televisions tjänster ska alltid finnas tillgängliga när publiken efterfrågar dem. Nyhetskanalen SVT24, SVT Extra, SVTOS Extra 1, SVTOS Extra 2, Text-TV och svt.se gjorde valinformation och sportrapportering tillgänglig under hela dygnet.

Under 2002 ökade också Sveriges Television utbudet av dramaprogram. Det goda berättandet såväl svenskt som utländskt fanns i många olika former. Ett exempel på utvecklingen inom det dramatiska området var *Skeppsholmen*, den dramaserie som efterträdde långköraren *Rederiet*. Dramatik till unga fick en ny sändningstid i SVT2. Det svenska språket fick också sitt eget program i *Värsta Språket*, ett av flera nystartade program under året.

### Utbudet i SVT1 och SVT2

De två fullsorterade huvudkanalerna SVT1 och SVT2 har olika profil för att bättre möta publikens behov och leda till

att Sveriges Television är en angelägenhet för alla. Temakanaler och övriga tjänster kompletterar huvudkanalerna och ökar Sveriges Televisions service till publiken. Lagom till jul startade Sveriges Television "Barnkanalen" ett ickekommersiellt alternativ till de kommersiella barnkanalerna. Kanalen sänder digitalt och ett visst utbud sänds tidvis över webben.

Under 2002 blev SVT1 publikens förstahandsval för första gången på nästan 10 år. SVT1 är därmed landets största kanal publik sett. Detta visar att Sveriges Television idag har en mer central position i tittarnas ögon än tidigare år.

De samlade rikssändningarna uppgick år 2002 till 10 131 timmar vilket innebär en ökning med 1 049 timmar jämfört med år 2001. Andelen förstasändningar har ökat sedan föregående år (66 respektive 61 procent) och repriserna har minskat sin relativa andel från 39 till 34 procent mellan åren.

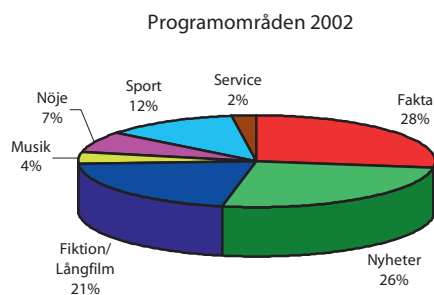
Sveriges Television erbjuder nu regionala nyheter i elva områden.

Sammanlagt uppgick riks- och regionalsändningarna till 11 856 timmar en, ökning med 708 timmar jämfört med år 2001. Ökningen beror på stora sportevenemang och de analoga nattsändningarna av SVT24.

### Programtyper (ett varierat utbud)

Stor mångfald och bredd är kärnan i public service-televisionen. Det grundläggande motivet är att tillgodose olika publikgruppers behov och intressen, så att utbudet blir en angelägenhet för alla. En stor bredd i utgivningen motiveras av att de flesta människor kan ha behov av olika typer av program, såväl av information och kunskap, som av stimulans och förströelse.

Ett stort antal programtimmar i samtliga programkategorier ger möjlighet till en stor bredd och mångfald i utbudet. De största kategorierna är Fakta, Fiktion/Långfilm och Nyheter.

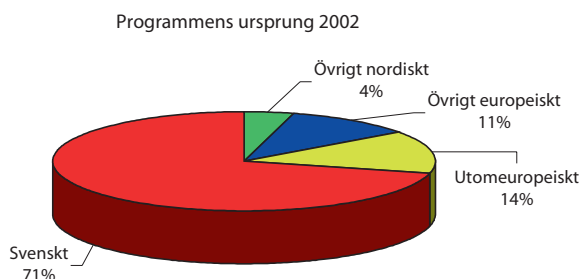


Andelen sportprogram har under 2002 ökat från 6 till 12 procent främst beroende på vinter-OS och VM i fotboll. Faktas relativa andel har minskat något från 31 till 28 procent, antalet sända timmar är dock oförändrat jämfört med 2001.



## Programmets ursprung (det talade språket)

Sveriges Television värnar om och utvecklar det svenska språket och den svenska kulturen. Huvuddelen av utbudet är också producerat i Sverige eller i samarbete med en utländsk part men på svenska språket. Särskilt framträdande i detta avseende är programkategorin Nyheter som till 100 procent produceras inom landet, men även programtyper som Nöje eller Fakta utmärks av en hög andel svenskproducerat - mer än 90 respektive 70 procent är inhemsk produktion.

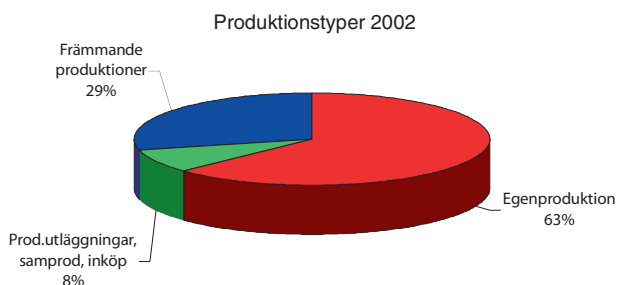


Andelen program med svenskt ursprung i alla kategorier, ökade 2002 med 585 timmar till 7 198 timmar från 6 613 timmar föregående år. Program från de nordiska länderna ökade 2002 med 55 timmar till 417 timmar. Se diagram ovan.

Radio- och TV-lagen föreskriver att minst hälften av allmänprogramutbudet i kanalerna exklusive nyheter, sport och serviceprogram skall vara av europeiskt, (inklusive svenskt) ursprung. Det kravet uppfyller Sveriges Television med god marginal. År 2002 var 84 procent av dessa program av europeiskt ursprung (år 2001 82 procent). Lagen kräver vidare att minst 10 procent av dessa program skall förvärfvas från fristående producenter. År 2002 var denna andel 16 procent, samma andel som år 2001.

## Produktionstyper (egen och främmande produktion)

Större delen av Sveriges Televisions programverksamhet utgörs av egenproducerade program. I sändningstillståndet föreskrivs att ytterligare prioritering av utläggningar inte skall ske under tillståndspanoroden, 2002-2005, och att omfattningen av utläggningar under tillståndspanoroden skall uppgå till högst 2001 års nivå. Ambitionen är att ändå säkerställa mångfalden genom ett brett eget utbud samt genom fortsatt samarbete med utomstående producenter.



År 2002 ökade egenproduktionen till 6 370 timmar, från 5 636 timmar en ökning med 13 procent jämfört med 2001. Produktionsutläggningar, samproduktioner och inköp har minskat med 151 timmar från 978 till 827 timmar jämfört med 2001.

## Spejla hela landet

Sveriges Televisions utbud ska spejla hela landet i program producerade i hela landet. Därför har Sveriges Television en stor organisation uppbyggd utanför Stockholm. Verksamheten är uppdelad i fyra regioner (SVT-enheterna Nord, Mellan, Väst och Syd) med elva huvudproduktionsorter samt 17 lokalredaktioner.

På samtliga produktionsorter görs såväl allmän-TV för nationell sändning som regionala program, främst nyheter. Programproduktionen från enheterna utanför Stockholm kan såväl spejla respektive område och dess särart som att ha ett mer nationellt uppdrag. Mångfalden främjas i Sveriges Televisions utbud när nationella frågor belyses från en utsiktspunkt utanför Stockholm av personer med perspektiv och infallsvinklar från olika delar av landet.

De regionala nyhetsredaktionerna tar upp dagsaktuella frågor för sändning inom bevakningsområdet men placerar även inslag, när de är av riksintresse, i *Aktuellt*, *Rapport*, *SVT24* och *Sportnytt*.

Några av Sveriges Televisions mest populära program produceras av enheterna utanför Stockholm. Inom områdena naturvetenskap, natur och fritid sände Sveriges Television flera programserier med avsändare ute i landet. Programmet *Nova*, SVT Norrköping, skildrade svensk forskning och vetenskapsutveckling, med bl.a. reportage från flertalet svenska universitet. Naturprogrammet *Mitt i Naturen* från SVT Sundsvall, levde upp till programtiteln genom att presentera reportage från hela Sverige och dessutom låta programledarna agera på plats i den svenska naturen, från norr till söder.

Inom kultursektorn fortsatte även 2002 den starka regionala prägel på kulturbevakningen, genom program som *Musikspejeln*, SVT Örebro, *Röda Rummet* och *Bokbussen*, SVT Sundsvall samt *Bildjournalen*, SVT Malmö. Publiken har också erbjudits scenföreställningar och evenemang från hela landet. *Veckans konsert*, bl.a. i samarbete med flera symfoniorkestrar ute i landet, Beethovens *Fidelio* från Musikteatern i Värmland, och *Albert Speer* i samarbete med Göteborgs Stadsteater är olika exempel på hur kulturlivet utanför huvudstadens nationella scener genom Sveriges Television erbjuds en kontaktyta med publiken i hela landet.

I samhällsutbudet fortsatte under 2002 den grävande och granskande journalistiken mycket framgångsrikt i *Uppdrag Granskning*, samproducerat av SVT-redaktioner i Luleå, Göteborg, Malmö och Stockholm. Mest uppmärksammat enskilt program blev det s.k. valstugereportaget som visade

att främlingsfientligheten är spridd i politiska schatteringar över hela landet.

Dramasektorn, med produktioner från SVT Göteborg och Malmö, bidrog med flera filmer och serier till en levande sverigebild och mångfald i Sveriges Televisions utbud. Nationalklenoden *Hem till byn* återkom 2002 med starka bilder från den fortgående omställningen av förut-sättningarna för svensk landsbygd, *Den femte kvinnan*, ännu en Mankell-deckare producerad av SVT Malmö, har sin mylla i det skånska landskapet.

Religionsprogrammen har till stor del kunnat bidra till en regional mångfald i Sveriges Televisions utbud. En bidragande orsak till detta är de helgmålsböner och gudstjänster som sänts från kyrkor och andra församlingslokaler runt om i landet

## Allmänproduktion i Stockholm och övriga landet

Anslagsvillkoren för år 2002 anger att andelen riksprogram som produceras utanför Stockholm skall under tillståndsperioden 2002–2005 uppgå till minst 55 procent. Till allmänproduktion räknas egenproduktioner, produktionsutläggningar, samproduktioner samt svenska förvärv inom programkategorierna Fakta, Fiktion, Musik, Nöje samt nyhetsmagasin riktade till barn och ungdom, sportdokumentärer och sportreportage och korta pausprogram.

Av Sveriges Televisions allmänproduktion bidrog enheterna utanför Stockholm 2002 med 56 procent. Därmed uppfyllde Sveriges Television det angivna kravet i anslagsvillkoren. Föregående år var motsvarande andel 55 procent av allmänproduktionen.

## Internationell spegling

Programutbudet skall erbjuda den svenska TV-publiken en internationell utblick. Detta kan ske i Sveriges Televisions egen programproduktion, främst naturligtvis i de stora nyhetsprogrammen men också i inköpta program. Ett särskilt ansvar för den internationella speglingen har program som Dokument utifrån.

Internationella samarbetsprojekt, utbyte inom Nordvisionen (NV) eller Eurovisionen (EBU) ger också en inblick i andra länder. Utbudet av nordiska program syftar till att dels ge de svenska tittarna ett brett urval av program, som förmedlar de nordiska ländernas kultur, samhälle och vardagsliv, och dels att spegla hur man i övriga Norden ser på omvärlden.

2002 dominerades till en början ännu av efterdyningarna till attentatet mot World Trade Center året före. Sveriges Television rapporterade under året dels från Afghanistan, dels om den allt mer världsomfattande jakten på al-Qaida. Runt årsdagen av 11 september gjorde Sveriges Television en stor satsning från både New York och Afghanistan. Året i övrigt präglades av Irak-frågan och av den historiska utvidgningen av både EU och Nato.

Internt inom Sveriges Television, vad gäller utrikesorganisationen, skedde inga större förändringar under 2002. Sveriges Television hade en korrespondent och en stringer i Washington, en stringer i London, två korrespondenter i Bryssel, en korrespondent i Moskva och en stringer för Rysslandsbevakning (avtalet sades upp från och med hösten 2002), en korrespondent i Mellanöstern och en korrespondent i Asien. Afrika täcktes genom en tät reseverksamhet under framför allt första halvåret 2002.

## Eurovisionen (EBU)

SVT tillhör EBU (European Broadcasting Union), den största sammanslutningen av nationella (public service) TV- och radiobolag i världen. Huvudkontoret ligger i Genève i Schweiz. Ett gemensamt nordiskt EU-kontor finns i Bryssel. EBU grundades 1951 och bestod då av västeuropeiska bolag. 1993 gick EBU samman med de östeuropeiska företagens stora sammanslutning OIRT. Idag består EBU av 70 aktiva medlemmar i 51 länder i Europa, Nordafrika och Mellanöstern. Dessutom har EBU 46 anknutna medlemmar i ytterligare 29 länder och samarbetar med systerorganisationer i andra världsdelar.

Kärnan i EBU:s arbete är programsamarbetet, där nyhets- och sportsamarbetet inom Eurovisionen är den största verksamheten. Eurovision Song Contest och nyårskonserten från Wien är de kanske mest kända EBU-arrangemangen förutom det ovan nämnda.

EBU ägnar sig också åt strategiskt arbete, research och lobbyarbete för public service-bolagens räkning. Behovet av ett gemensamt agerande gentemot till exempel EU har blivit allt viktigare på senare år. Beslut och ställningstaganden i EU-kommissionen och EU-parlamentet påverkar förutsättningarna också för public servicebolagen i de enskilda länderna.

Varje år träffas EBU:s generalförsamling någonstans i Europa. Mötet i juli 2003 äger rum i Stockholm. Värddar är de tre svenska public service-företagen.

## Nordvisionen

Nordvisionen (NV) är ett samlingsorgan för de nordiska public service-bolagen Danmarks Radio (DR), Norsk Rikskringkasting (NRK), Ríkisútvarpið (RUV), Sveriges Television (SVT) och Yleisradio (YLE). Den bildades 1959. Syftet är att utveckla och skapa en gemensam kulturell grund och ett programutbyte inom Norden med fokus på samproduktioner och programutveckling. Sveriges Televisions programdirektör Leif Jakobsson är ordförande i Nordvisionen 2003-2005.

När det gäller samproduktioner pågår ständigt mellan 250 och 300 olika projekt inom olika genrer som barnprogram, fiktion, kultur, nyheter, sport, underhållning och utbildning. Varje dag sänds i genomsnitt 75 minuter i varje land, vilket sammantaget blir 2 300 timmar per år i Norden.

## Barn och ungdomsprogram

Sveriges Television kunde även 2002 behålla sin starka position med ett rikt och högkvalitativt utbud för barn och ungdom. År 2002 sände Sveriges Television barn- och ungdomsprogram i SVT1 måndag-lördag kl. 18.00-19.30 och söndag kl. 18.00-18.15. Sveriges Television sände även barnprogram på lördag- och söndagsmorgnar med start kl. 08.15, följt av program för döva barn samt för barn med samiska och finska som hemspråk. Förmiddagarna innehöll dessutom repriserna av några av veckans barn- och ungdomsprogram.

Jämfört med 2001 har utbudet 2002 för barn och ungdom minskat något. Förstasändningarnas volym har dock ökat med drygt 20 timmar, vilka helt faller under egenproduktion. Med förstasändningar och repriserna sammanräknade minskade utbudet något. Det totala utbudet för barn och ungdom under 2002 uppgick till 864 timmar vilket saknar motstycke på den svenska TV-marknaden. Den 23 december startades dessutom Barnkanalen i det digitala nätet, vilket ytterligare stärker Sveriges Televisions unika ställning inom detta programområde.

Särskilda satsningar för barn görs under sommar- och jullov. Sommarlovs morgon Högafla hage producerades av SVT Syd. För första gången helt animerat, med ny teknik för direktanimation. (Denna teknik återfinns nu i Barnkanalen, Sveriges Televisions digitala temakanal.)

Jullovs morgon 2002 med tema "rädslor", producerades av SVT Fiktion. Sveriges Television sänder också, sedan 1960, egenproducerad julkalender varje år. 2002 års julkalender, Dieselråttor och sjömansmöss, producerades av SVT Väst.

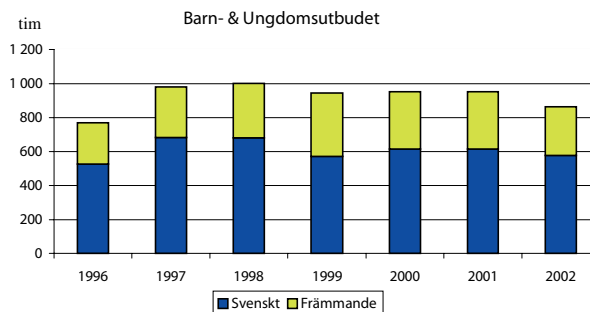
Bolibompa bildade även 2002 ramen kring barnprogrammen som sändes kl. 18.00-19.00. Bolibompa har sedan tidigare sin egen programpresentation, ett specialproducerat barnhallå, som vid behov kan kommentera dagshändelser och hjälpa barnen att bearbeta stora händelser i nyhets-flödet. Barnhallå har en mycket aktiv publikkontakt via telefon, mail, fax och brev, särskilt kan nämnas Bolibompas demokrativecka, i anslutning till de allmänna valen 2002.

Under 2002 har satsningen på dokumentärer för barn utökats med en småbarnsdokumentär på återkommande sändningstid med egen vinjett; Barndokumentären.

En ny och uppskattad satsning var Melodi Grand Prix junior vars svenska och nordiska final sändes under våren, där barn i de deltagande länderna Norge Danmark och Sverige fick tävla med egna bidrag.

På webben har Sveriges Television fortsatt att ge utrymme för diskussion och ifrågasättande samt att stimulera fantasi och upptäckarglädje. Under 2002 har nya webbplatser lanserats för både små och större barn, alla med olika inriktning; Fixat, Melodi Grand Prix junior, Högafla hage.

Sveriges Television sände även barnprogram för språkliga och etniska minoriteter; Karamells, SVT NoF, för finsk-språkiga barn 3-9 år, Uldá, SVT Nord, samiska program. För döva barn sändes Teckenlådan, producerat av SVT Mellan. Med framgång har dessa program placerats nära övriga barnprogram och därigenom nått en större publik utanför sina specifika målgrupper. Under året producerade SVT Nord även Fieteri, en första satsning på meänkieli, Tornedalsfinska, för barn.



Det samlade utbudet av barn- och ungdomsprogram har ökat med 184 timmar eller 24 procent sedan utgången av den förra sändningsperioden 1996. Därav har de svenskproducerade programmen, som 2001 utgjorde 65 procent av utbudet, ökat med 88 timmar eller 18 procent.

## Program för funktionshindrade

Sveriges Televisions insatser för funktionshindrade utvecklas efter två huvudlinjer. Den ena är att göra programutbudet i sin helhet mer tillgängligt för människor med olika slag av funktionshinder. Den andra är att sända program som till innehåll och utformning vänder sig till särskilda grupper.

I likhet med tidigare år har Sveriges Television under 2002 tillämpat en överenskommelse med Sveriges Radio och Utbildningsradion med följande inriktning:

- att genom att utnyttja befintlig och ny teknik öka möjligheterna för funktionshindrade att ta del av programmen
- att inom ramen för programföretagens totala utbud utnyttja mediernas särart för anpassning till funktionshindrades olika behov
- att producera program för speciella grupper av funktionshindrade
- att inom ramen för ordinarie utbud och inom respektive programföretags eget ansvar också belysa aspekter på olika frågor för funktionshindrade och deras situation
- att genom samordning av programföretagens insatser på bästa sätt utnyttja tillgängliga resurser

Överenskommelsen innebär att Sveriges Television fortsatt prioriterar att förbättra servicen för hörselskadade och döva.

Dövas TV i Leksand ingår sedan år 2000 i Sveriges Television.

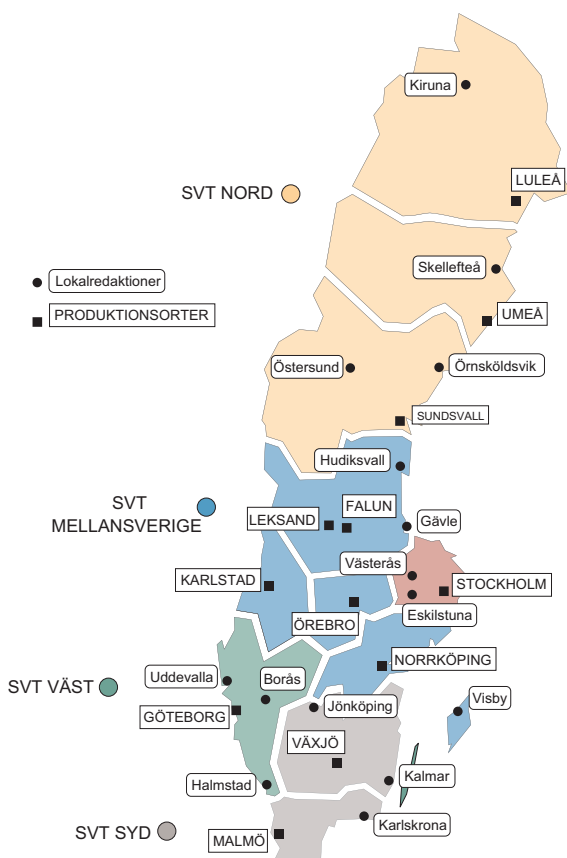
Sändningarna på teckenspråk uppgick under 2002 till 86 timmar jämfört med 77 timmar 2001. Ökningen uppgick sålunda till 9 timmar eller 12 procent. 35 procent av programmen på teckenspråk var nyheter, närmare 25 procent var barnprogram.

De svensktextade svenska programmen under 2002 uppgick till totalt 2 926 timmar. Detta är en ökning 338 timmar jämfört med 2001, vilket motsvarar 13 procent. Den stora ökningen av textningen återfinns inom kategorin fakta-program. Ökningar finns även inom kategorierna fiktion, nöje, ungdomsprogram och sport. Vid sidan om fakta-programmen är nyheterna den programkategori som textas mest. Närmare 280 timmar nyhetsprogram var textade under 2002.

Sveriges Televisions webbplats svt.se är delvis anpassad för synskadade. Med hjälp av talsyntesutrustning eller blindskriftsdisplay kan den synskadade här ta del av Sveriges Televisions programtablåer och text-TV-nyheter. Under 2002 förbättrades denna service både i kvalitet och omfång.

## Det regionala utbudet

Det regionala utbudet i Sveriges Television produceras vid 11 huvudredaktioner fördelade över landet från Luleå i norr till Malmö i söder. Vid sidan av huvudredaktionerna finns också totalt 17 lokalredaktioner. Sveriges Televisions



regionala sändningar bestod under 2002 dels av det ordinarie regionala nyhetsutbudet, dels av de regionala val-sändningarna.

I det regionala utbudet har inga förändringar skett utöver att Värmlandsnytt och Västerbottennytt, som båda etablerades 2001, under 2002 sände under hela året.

De totala regionala sändningarna, exklusive valprogram, blev under 2002 1 725 timmar, en ökning jämfört med 2001 med 107 timmar. Ökningen beror på helårseffekten av de nyetablerade regionala nyhetsprogrammen i Värmland och Västerbotten.

Sett ur publikens perspektiv erbjöds ca 157 timmar regionala nyheter i det parallella utbudet över de 11 regionala nyhetsområdena (Nordnytt, Västerbottennytt, Mittnytt, Gävle Dala, Tvärsnytt, Värmlandsnytt, ABC, Östnytt, Västnytt, Smålandsnytt och Sydnytt). Det är en ökning med 12 timmar jämfört med år 2001.

## Digital TV

Den digitala kanalen SVT24 har sedan starten den 15 mars 1999, sändt nyheter och aktualitetsinriktat material på svenska dygnet runt på vardagar. Vid utgången av år 2000 kunde 12 procent eller närmare en miljon svenskar se SVT24 i de digitala mark-, kabel- och satellitnäten.

Stora nyhetshändelser under året som t.ex. regeringsombildningarna, Astrid Lindgrens död, acrylamidlarvet, Jan Stenbecks död, flygdramat i Västerås, gisslandramat i Moskva och gisslandramat vid Centralen i Stockholm har kunnat beredas ett stort utrymme i SVT24. Andra evenemang och händelser som riksdagsdebatter och viktigare presskonferenser om regeringsförhandlingarna, budgetpresentationen, säkerhetstjänstkommissionens betänkande, tillkännagivandet av litteratur och fredspris-tagarna, president Bush tal till nationen, Telias, SAS, Ericssons och SAAB:s viktigare presskonferenser, har också sänds. Under helger sändes nyheter från SVT Text i SVT24.

Totalt under år 2002 sände SVT24 drygt 8 700 timmar (dygnet runt alla veckans dagar) i de digitala distributionsnäten. Av den tiden utgör knappt 900 timmar nyhetssändningar från Rapport, Aktuellt eller distriktens nyhetsredaktioner, och totalt cirka 3 000 helgtimmar då text-TV har sänds i kanalen. Sammanlagt bestod nästan 5 000 timmar av SVT24s sändningstid av egna sändningar med eget material.

SVT Europa, den TV-kanal som i digital form erbjuder TV-tittare runt om i Europa huvudsakligen svenskproducerade program via satellit, har vidare sändt SVT24 framförallt nattetid.

Under 2002 etablerades en ny kanal under namn SVT Extra och SVT OS EXTRA. Ledigt frekvensutrymme i det digitala nätet användes för utsändningar från främst sportevenemang

som Sveriges Television ägde rättigheter till, men som endast fick plats som sammandrag i SVT1 och SVT2. Totalt sändes i SVT Extra 694 timmar.

Den 23 december 2002 startade Sveriges Television ännu en digital kanal, Barnkanalen.

## SVT Text

Sveriges Televisions text-TV-service har fortsatt att skörda framgångar också under år 2002 med ungefär två och en halv miljon dagliga besökare. I det omfattande utbudet ingår bl.a. nyheter, sport, väder, ekonomi och information om programutbudet.

SVT Text har en självständig bevakning och rapportering vid sidan av de andra nyhetsprogrammen. För att förbättra och stärka utbudet har stora ansträngningar gjorts under år 2002 på att samla och utveckla kompetensen vad gäller kontinuerlig nyhetsförmedling. Ett exempel är att text-TV:s nyhetsredaktion integrerats med webbnyhetsgruppen och från årsskiftet 2002/2003 är denna sammanslagna grupp en egen redaktion.

I text-TV:s nyhetsutbud under år 2002 bör särskilt framhållas den omfattande rapporteringen i samband med valet. Sveriges Televisions text-tv presenterade under valnatten resultatet i samtliga landstings- och kommunval i Sverige, förutom resultatet i riksdagsvalet. Andelen analyser och krönikor av kommentatorer med spetskompetens inom bland annat in- och utrikespolitik har också ökat under året.

Delar av informationen i SVT Text samproduceras med Ecovision (omfattande ekonomisk information som börs, valutahandel och värdepapper etc.), Svenska Spel, ATG, Sveriges Radio, Utbildningsradion med flera.

Text-TV-utbudet är tillgängligt i TV när sändarna är i funktion och på Internet dygnet runt. Vid stora nyhets-händelser och under delar av helgen sänds Text-TV med rullande exponering i de analoga och digitala TV-sändningarna. Utbudet i Text-TV omfattar omkring 745 sidor. Många av sidorna uppdateras flera gånger per dygn. Nyhetssidorna uppdateras kontinuerligt, dygnet runt.

## svt.se (Internet)

Sveriges Televisions nyhetsservice på Internet svt.se bygger i grunden på det rika text-TV-utbudet som produceras av den integrerade nyhetsredaktionen för text-tv/webb. Ambitionen är att snabbt och korrekt publicera nyheter på nätet och samtidigt kunna erbjuda ett mervärde.

Stora ansträngningar har under år 2002 gjorts för att stärka webbutbudet och också för att skapa en mer användarvänlig nyhetssajt. I november kunde nya svt.se/nyheter lanseras och tittandet/användandet av denna nyhetsservice ökar kontinuerligt. Användandet av rörligt material har ökat på

nyhetswebben under år 2002, liksom mängden webbunikt material. Allt fler direktsändningar från stora, viktiga händelser och evenemang sker också på nyhetswebben.

svt.se är en plattform både för information om Sveriges Televisions programutbud och redaktionellt material, som helt eller delvis kompletterar TV-sändningarna. Webbplatsen fungerar också som en kommunikationskanal mellan Sveriges Television och svenska folket, liksom för tittarna sinsemellan i s.k. chattar och fora.

På svt.se läggs nyheter ut dygnet runt. De korta nyhets-sändningarna i SVT24 läggs fortlöpande ut i sin helhet. Samtliga regionala nyhetsprogram har en egen webbplats, där nyheter i textform läggs ut tillsammans med sändningarna.

Sporten har under 2002 gjort ett antal evenemangs-sajter, som OS-portalerna och Fotbollskväll, men börjar nu även lägga ut dagliga sportnyheter på svt.se. De text-tv sidor med sportnyheter som finns tillgängliga via webben, är mycket välbesökta.

När det gäller övriga genrer inom Sveriges Televisions programutbud görs sajter till vissa av programmen, medan andra i dagsläget inte återfinns på svt.se. Ambitionen är att renodla verksamheten, och få en tydligare bild av vilka program som bör ha webbplatser och vilka som i stället bör lägga ut ren information om programmet. Internetanvändandet i Sverige ökar successivt och i takt med att allt fler hushåll har allt bättre utrustning, ökar möjligheterna att använda sig av webben på ett konstruktivt sätt. Sveriges Television har en stor konkurrensfördel när det gäller rörliga bilder och kommer att satsa mycket på att utveckla det utbudet på webben.

Antalet besökare på svt.se har ökat kraftigt på senare tid och i slutet av 2002 hade sajten omkring 1 miljon unika besökare per månad. Eftersom fler besökare alltid ställer krav på högre kapacitet, ställer detta ökade krav på tekniska investeringar. I början av 2003 fick svt.se ny form och navigation, eftersom den knappt ett år gamla formen inte var tillräckligt användarvänlig. Sveriges Television kommer under 2003 att fortsätta arbetet med att etablera svt.se som en egen kanal, med såväl informativt som underhållande material.

## Publiken

Sveriges Television skall ha en bred utgivning av program. Genom möjligheten att programlägga parallellt i två stora kanaler ökas valfriheten för publiken och bredden tydliggörs. Sveriges Television strävar efter att bibehålla och stärka publikens förtroende för företaget. Trovärdighet, mångfald och kvalitet skall prägla utbudet. Det är därför viktigt att följa medborgarnas attityd till företaget. Men det är inte tillräckligt att public service-tanken som sådan har stöd eller att utbudet till sin sammansättning av olika bedömare uppfattas ha public service-prägel. Programutgivningen blir ytterst public service först då publiken väljer att titta på de program som erbjuds. Genom kontinuerliga mätningar följs hur tittarna tar del av utbudet.

Det enskilda programmet ger sitt bidrag till den samlade bilden av publikens relation till TV-företaget. Genom mått på intresset för tusentals programtitlar får företaget detaljerad kunskap om publikens val. Dessa mått kan i sin tur sammanfattas i de båda måtten räckvidd och tittartidsandel. De visar på ett enkelt sätt hur företaget som helhet lyckats nå publiken. Även om dessa mått är kvantitativa och bygger på hur lång tid publiken ser på Sveriges Television, eller i vilken omfattning de tittar in i programmen, kan de ges en kvalitativ tolkning. Befolkningen väljer att titta på TV då man har fri tid att disponera och man lägger denna tid på de program som vid den tidpunkten bäst stämmer överens med vad man definierar som "ett bra program". Hög räckviddsandel tillsammans med hög tittartidsandel tolkas som ett mått på publikens kvalitativa värdering av utbudet.

## Publikens värderingar

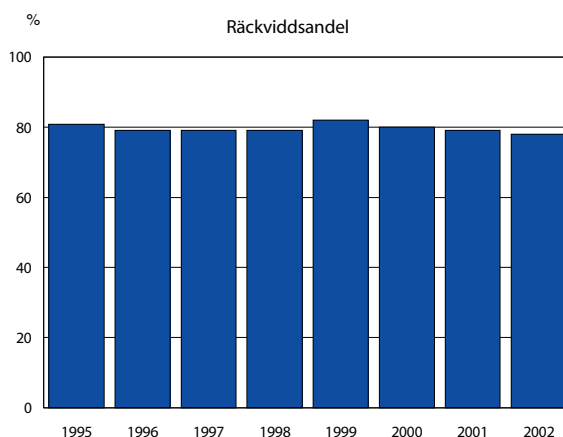
Sveriges Television ger återkommande utomstående undersökningsinstitut uppdrag att genomföra kartläggningar bl.a. av publikens attityder till TV-programmen samt studier av hur publiken mer allmänt uppfattar utbudet i såväl Sveriges Television som i andra kanaler. Vid värdering av Sveriges Televisions utbud återkommer egenskaper som mångsidigt, trovärdigt, professionellt och kvalitetsinriktat i topp.

Attitydundersökningarna under året 2002 visar ånyo att Sveriges Televisions mest framträdande egenskap enligt tittarna är trovärdigheten. Undersökningarna visar samtidigt på en generell positiv attitydvind. För samtliga variabler som ingår i undersökningarna kan en positiv utveckling för Sveriges Television konstateras under året 2002. Mätresultaten visar att Sveriges Television genomgående uppfattas som bättre när det gäller egenskaper som trovärdig, mångsidig, kvalitetsinriktad, professionell och angelägen för alla. För dessa egenskaper får Sveriges Television mycket höga värden under året 2002. Men också när det gäller hur publiken bedömer företaget som underhållande, nyskapande och spännande har attityderna gått i tydlig positiv riktning.

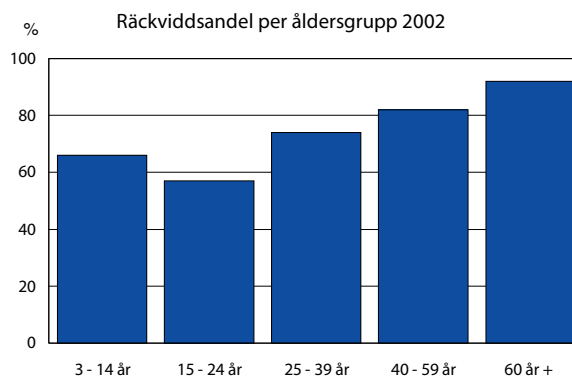
## Tittandet på SVT1 och SVT2

### Räckvidd

För att vara angelägen för alla måste Sveriges Television sträva efter att varje dag på året ha ett utbud som lockar olika grupper av människor. Bara då kan man påstå att den bredd och mångfald som präglar utbudet också anammas av publiken. I början av 1990-talet minskade räckviddsandelen för Sveriges Television till följd av ökad konkurrens. Sedan 1996 har Sveriges Televisions dagliga räckviddsandel (Sveriges Televisions andel av alla TV-tittare) legat på en hög och tämligen stabil nivå trots tilltagande konkurrens. SVT1 och SVT2 har båda en daglig räckviddsandel på mer än 50 procent. Tillsammans hade kanalerna under 2002 en daglig räckviddsandel på 78 procent, vilket annorlunda uttryckt betyder att nära åtta av tio personer som en vanlig dag väljer att se på TV, väljer samtidigt att se på Sveriges Televisions kanaler.



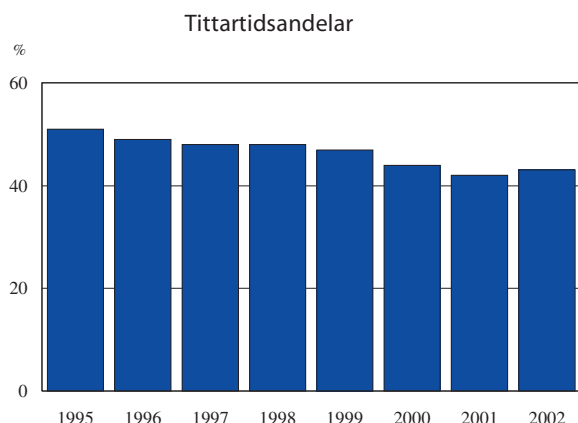
En hög räckviddsandel är en indikator på att Sveriges Television är angelägen för befolkningen oavsett ålder. Ung som gammal hittar något att titta på i någon av de båda kanalerna. Andelen tv-tittare, som sett SVT-kanalerna är högst i de äldsta åldersgrupperna och lägst bland 15-24-åringarna. Trots olikheter mellan olika generationer söker ändå en majoritet av tittarna i alla åldrar dagligen upp Sveriges Television.



## Tittartid

Befolkningen har i takt med att nya tv-kanaler introducerats på marknaden ökat sin samlade tittartid. Under samma period har också tv-sändningar utsträckt över dygnet. Efter en viss uppgång av tv-konsumtionen under 90-talet har tv-tittandet i minuter räknat per person och dag nått en stabil nivå. Under 2002 var den genomsnittliga tittartid 147 minuter per person och dag.

På grund av den tilltagande konkurrensen har Sveriges Television genom åren successivt tappat andelar av tittartiden till konkurrerande kanaler. Året 2002 uppstod emellertid ett trendbrott. För första gången lyckades Sveriges Television vända den nedåtgående utvecklingen genom en ökad andel av den totala tittartiden för dygnet som helhet. På den mest utsatta kvällstiden klockan 18-23 var Sveriges Televisions tittartidsandel ännu större. Sveriges Television hade 50 procent av allt tittande under kvällarna 2002. Dessutom blev SVT1 den största tv-kanalen i tittartid räknat, och övertog därmed den ställning som TV4 haft på den svenska tv-marknaden sedan 1995.



## Programmen

Ambitionen med utgivningen och utformningen av programtablån är att publiken skall ha intresse för och möjlighet att välja många olika typer av programinnehåll ur Sveriges Televisions utbud. Public service-televisionen kan inte begränsas till att tillgodose endast vissa intressen eller behov. I Sveriges Television skall rymmas såväl de riktigt stora och breda programmen som uppfattas som en angelägenhet för väldigt många liksom de smala programmen för en mer specialintresserad publik.

Publiksammanställningar över tittandet på samtliga sända program under 2002 i de fem stora svenska TV-kanalerna – SVT1, SVT2, TV3, TV4, Kanal 5 – visar att de populäraste programmen finns i Sveriges Television. Av de 100 mest sedda programmen kom 84 från Sveriges Television. Av de 10 mest sedda programmen kom 9 från Sveriges Television.

## Användningen av SVT-Text

Drygt nio av tio tv-innehavare har idag åtminstone en apparat med text-TV-funktion. Alla de stora svenska tv-kanalerna erbjuder text-tv.

Undersökningar visar att de allra flesta som använder text-tv-mediet vänder sig till Sveriges Televisions text-tv, som används avsevärt mer än andra kanalers text-tv. SVT-Text utnyttjas av alla generationer men den största användningen finns bland ungdomar och unga vuxna. Under en vanlig dag 2002 tog 34 procent av befolkningen del av SVT-Text. Under loppet av en vecka hade 56 procent någon gång använt sig av SVT-Texts information. De populäraste sidorna enligt användarmätningarna är nyheterna, sportresultaten och programinformationen, som alla har mer än 1 miljon dagliga användare. Servicen med programtextning utnyttjas i varierande utsträckning av 650 000 tittare.

## Användningen av svt.se

I åldrarna under 60 år har omkring 90 procent eller fler tillgång till Internet i sina dagliga miljöer. I takt med att allt fler fått Internet har också internetanvändningen ökat. Alla generationer använder idag Internet men störst är användningen bland ungdomar och unga vuxna.

De telefonintervjuundersökningar som mätföretaget MMS genomför visar att Sveriges Televisions internetjänster har fått allt fler besökare. I mätningar under året 2002 uppgav 23 procent av befolkningen att de någon gång under senaste året besökt Sveriges Televisions webbplats – svt.se. Närmare 13 procent, vilket motsvarar drygt 1 miljon, uppgav i intervjuerna att de någon gång under ”den senaste månaden” sökt upp svt.se.

De elektroniska mätningar som mätföretaget Red Sheriff genomför visar på samma omfattning av besöken. Under hösten 2002 uppmättes 950 000 unika besökande datorer per månad på svt.se. Användningen ökade successivt under hösten. Under såväl november och december var antalet unika besökare enligt dessa mätningar över 1 miljon. Enligt KIA Index över de mest besökta webbsajterna låg svt.se vid årets slut på en femteplats bland svenska tidningar och TV-kanaler.

## Kontakt med publiken

Sveriges Television har en mycket aktiv kontakt med publiken. Direktkontakt sker via programinspelningar, medverkan i tävlingar, guidade besök, studiebesök, webb-chattar, telefonsamtal, SMS, brev med vanlig post och e-post och programtester. Det kan gälla åsikter, frågor om program och tablåer, policyfrågor, främst till programupplysningen, vars enda uppgift är att lyssna på och informera publiken, och företagsinformationen men också direkt till ledningen, redaktioner och andra avdelningar i hela landet.

För vissa program är publikmedverkan en nödvändighet men kan ibland nästan bli för överväldigande. *Värsta språket* med Fredrik Lindström som programledare fick nästan 40 000 frågor om ord per e-post! *Antikrundan* får i snitt ca ett par tusen besökare till varje inspelning. Alla vill ha sina föremål värderade och granskade av programmets experter. Debatt fick under hösten 2002 44 300 SMS. Nyhetsbrevet till programmet *Mat* med kocken Tina Nordström har 180 000 prenumeranter och programmets webbsidor besöks av ca 225 000 personer varje månad. Exempelen på publikens intresse för Sveriges Television är otaliga.

En undersökning av MMS (Mediamätningar i Skandinavien AB) under hösten 2002 visade att Sveriges Television har mer omfattande kontakter med sin publik än något annat svenskt TV-bolag i Sverige. Drygt en av tio personer, i åldern nio år och uppåt, uppgav att de någon gång varit i kontakt med Sveriges Television. Det motsvarar ca 800 000 personer.

Att Sveriges Television har, och mycket gärna vill ha, täta kontakter med publiken är ingen nyhet för Sveriges Televisions medarbetare. Det är en självklarhet och en nödvändighet för ett public service-bolag. Men det gäller att hela tiden hitta nya sätt att uttrycka detta. Ett av Sveriges Televisions nyårslöften för 2002 formulerades på följande sätt av Christina Jutterström och Leif Jakobsson: Sveriges Television är till för dig. Sveriges Television lovar att öppna nya vägar för dialogen med vår publik, bl a nya sidor för dialog på svt.se.

I samband med att Sveriges Television formulerade nya nyårslöften för 2003 redovisades hur de gamla löfterna uppfylldes. Sveriges Television lyckades med nästan alla. När det gäller den ökade öppenheten mot vår publik kan man läsa om resultatet nedan. Många nya sätt hittade Sveriges Television men lyckades tyvärr inte att få de nya sidorna på svt.se klara. För närvarande arbetar Sveriges Television på en ny kommunikationssajt och på SVT Text där publiken ska få information om Sveriges Television och kunna ställa egna frågor. Redan idag kan man få information om företaget och public service under "Om SVT" med ingång från första sidan.

Under 2002 slog Sveriges Television upp sina portar för publiken under öppna hus-dagar i hela Sverige. Starten gick i Stockholm den 14 januari med Bolibompdagen. Den snälla Bolibompadraken välkomnade drygt 5 000 barn och föräldrar. Alla barnredaktioner medverkade och det blev en stor succé. Arrangemanget väckte tanken på att göra Bolibompa tillgängligt året runt för barnen. Ett år senare invigdes den (mycket) interaktiva utställningen Bolibompa på Junibacken i Stockholm, där den ska vara in på 2004.

Temakanalen för barn, Barnkanalen, startade i december 2002. Bolibompabussen kör land och rike runt och besöker dagis, fritis och skolor och låter barnen själva medverka i kanalen. Svenska barn är redan vana vid att kontakta

Sveriges Television genom alla tusentals teckningar och brev som skickas in samt de många besöken på Bolibompa-webben.

Under 2002 startade Sveriges Television en ny form av Melodifestivalen med deltävlingar i hela Sverige. Det medförde många nya direktkontaktytor med vår publik i festivalstäderna, som 2002 var Växjö, Norrköping, Falun och Sundsvall. Ca 60 000 människor kunde medverka som publik i genrep och sändningar. Detta blev mycket populärt och deltävlingsidén är här för att stanna.

Sveriges Television fann också en ny form för valprogram med Karavanen, som under ledning av Sverker Olofsson drog landet runt och tog upp riksaktuella valfrågor där de var som mest brännande.

Sveriges Televisions vilja att ytterligare öppna upp kontakterna med publiken fångades snabbt upp. Antalet e-postbrev till enbart Programupplysningen ökade från 2 599 i januari 2001 till 3 951 samma månad år 2002! Till den skörden kan man i januari 2002 lägga 3 324 telefonsamtal och 995 meddelanden lämnade på röstbrevlådan. Det betyder 8 270 kontakter enbart när det gäller allmänna frågor om program under en månad. En uppskattning ger vid handen att ca 100 000 personer kontaktade denna speciella kundtjänst i nästan lika många olika ärenden under 2002. Speciella företagsfrågor skickades till [information@svt.se](mailto:information@svt.se). Varje dag kommer det i snitt ca 75 brev.

## Intäkter och kostnader

### Intäkter

De grundläggande villkoren för Sveriges Televisions ekonomi formuleras i anslagsvillkoren som regeringen årligen fastställer i anslutning till riksdagens beslut om nivån för medelstillsdelningen. Medelstillsdelningen har löpande justerats enligt Radio- & TV-index i syfte att kompensera för penningvärdesförändringar. Från och med år 2002 uppräknas avgiftsmedlen ej med Radio- & TV-index utan en generell uppräknings med 2 procent kommer att ske från och med år 2003.

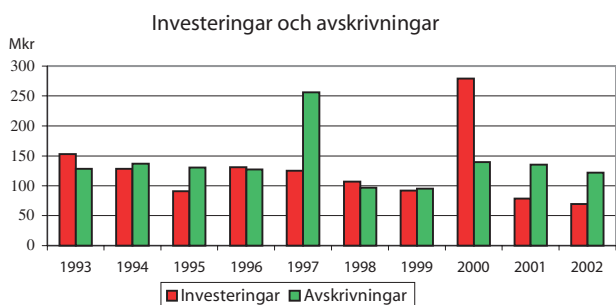
För att medelstillsdelningen skall utgå med hela beloppet krävs vidare att TV-avgiftsskolket minskar. Om målet för minskning av TV-avgiftsskolket ej uppnås kommer medelstillsdelningen att reduceras, maximalt med drygt 14 miljoner kronor.

År 2002 tilldelades Sveriges Television TV-avgiftsmedel om 3 840 miljoner kronor för programverksamheten varav 468 miljoner kronor tilldelats från ett särskilt distributionskonto och 3 372 miljoner kronor från rundradiokontot.

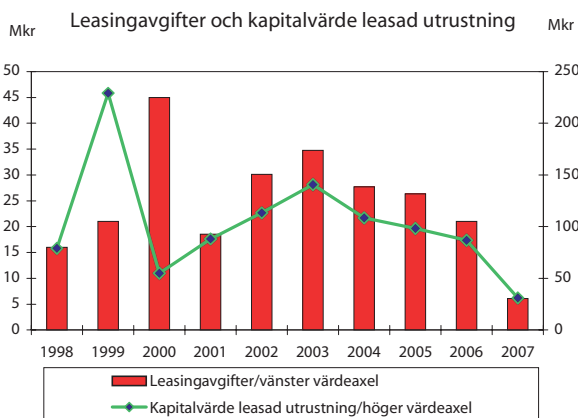


## Kostnader

Sveriges Television är inne i en omfattande teknisk omställning från analog till digital teknik, som berör både produktion och distribution. Inför starten av sändningarna i det digitala marknätet 1999 ställdes stora krav på förnyelse av den tekniska infrastrukturen. Investeringarna i nyhetsteknik samt utrustning för digital sändning ökade kraftigt och finansierades under 1999 och 2000 genom leasing. Utrustningen återköptes dock i slutet av år 2000, varför investeringarna det året var ovanligt stora.



1997 ändrades avskrivningsprinciperna, så att inga inventarier avskrivs på längre tid än fem år. Det gav en engångseffekt vilket förklarar de höga avskrivningarna det året.

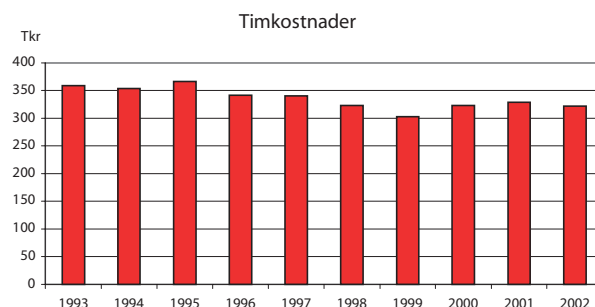


Kapitalvärdet av leasad utrustning minskade kraftigt år 2000, eftersom leasad utrustning, som ovan nämnts, återköptes i slutet av år 2000. Leasingavgifter för den inlösta utrustningen belastade dock resultatet större delen av år 2000.

Sveriges Televisions verksamhetsnivå varierar mellan åren till stor del beroende på stora sportevenemang såsom Olympiska spel, Världs- och Europamästerskap. Då dessa evenemang äger rum ökar kostnadsmassan. Intäkterna i form av avgiftsmedel är däremot jämnt fördelade över avtalsperioden. För att möta dessa kostnadsfluktuationer utnyttjar Sveriges Television möjligheten att balansera en del av erhållna avgiftsmedel för användning under kommande år. Balanseringen redovisas i flerårsöversikten under rubriken Föränd-

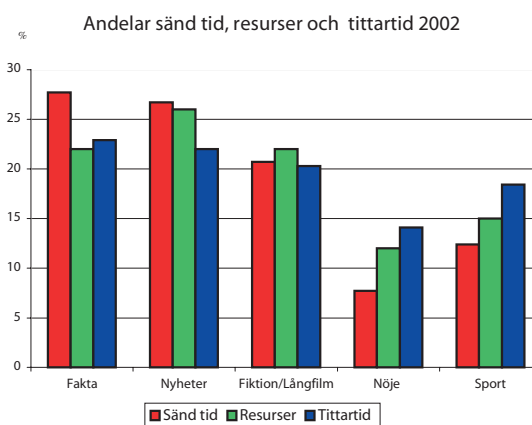
ring av skuldförda avgiftsmedel och specificeras i not 1 till resultaträkningen.

Sveriges Television har tillförsäkrat sig sändningsrättigheter till ett antal större kommande sportevenemang genom att teckna avtal som löper över flera år.



Diagrammet ovan är baserat på de totala kostnaderna exklusive bokslutsdispositioner, skatt, jämförelsestörande poster och kostnader relaterade till det digitala marknätet t.o.m. år 2001. Från år 2002 ingår de digitala kostnaderna.

I diagrammet nedan visas riksprogrammets andelar 2002 av sänd tid jämfört med resursförbrukning och tittad tid.



Faktaprogrammen utgör ca 28 procent av det samlade riksutbudet. Av resurserna använder kategorin Fakta drygt 20 procent, medan tittarna ägnar Faktautbudet nästan 23 procent av den tid de lägger ned på Sveriges Televisions utbud. Nyhetsprogrammen utgjorde drygt 26 procent av utbudet och hade en nästan lika stor andel av resurserna medan tittartidsandelen var 22 procent. Av diagrammet framgår också att Fiktionsprogrammets andel av resurserna låg på ungefär samma nivå när det gäller både sänd och tittad tid, medan kategorierna Nöje och Sport hade en större andel tittartid än andel resurser.

## Sidoverksamhet

Regeringen föreskriver i anslagsvillkoren för 2002 att programföretagens verksamhet uppdelas i kärnverksamhet, kompletterande verksamhet och sidoverksamhet. Avgiftsmedlen skall användas i företagets kärnverksamhet, dvs Radio- och TV-verksamhet i allmänhetens tjänst, men även i verksamhet som syftar till att komplettera och stärka kärnverksamheten. Sidoverksamheter får dock inte finansieras med avgiftsmedel och skall i övrigt bedrivas på ett konkurrensneutralt sätt.

Sidoverksamheten inom Sveriges Television utgör inget eget resultatområde utan uppstår genom att den lediga produktionskapacitet som från tid till annan uppstår i den löpande ordinarie kärn- och kompletterande verksamheten nyttiggörs.

Som exempel på sidoverksamheter kan nämnas uthyrning av teknisk personal, lokaler och utrustning, viss försäljning av visningsrätter samt försäljning av till företaget anknutna produkter som böcker, kläder, spel och köpvideoprogram för privat bruk.

De till sidoverksamheten knutna intäkterna och kostnaderna redovisas i not. Kostnadssidan utgörs av både sär- och samkostnader. Samkostnaderna beräknas med hjälp av en schablonfördelning av de kostnader för resurser som används gemensamt i de olika verksamheterna.

## Personal och jämställdhet

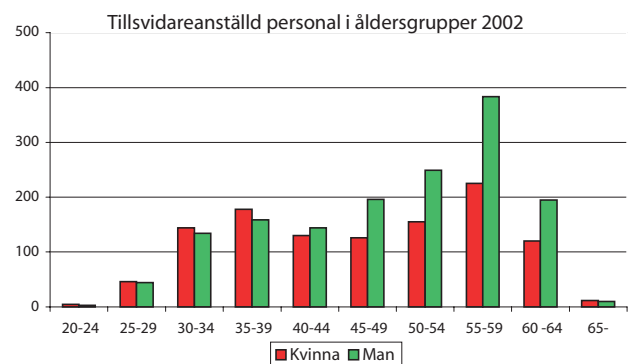
Arbetet med att öka produktiviteten och att utveckla och bredda de anställdas kompetens har fortsatt under 2002. Anställningsstopp har införts och för att tillvarata de anställdas kompetens och öka den interna rörligheten ska samtliga anställningar och vikariat över tre månader diskuteras inom Gruppen för intern rörlighet. Dessutom har SVT Utvecklingscentrum startat liksom lanseringen av en ny modell för utvecklingssamtal i grupp och individuellt.

Den 31 december 2002 hade Sveriges Television 2 658 tillsvidareanställda, varav 1 140 kvinnor motsvarande 43 procent och 1 518 män motsvarande 57 procent. Den 31 december 2001 var 2 719 personer tillsvidareanställda med oförändrad fördelning mellan könen. Medelanställningstiden är 17 år dvs samma som år 2001.

Personalstyrkans fördelning över landet 2002

Arbetsort	Antal	Arbetsort	Antal
Eskilstuna	4	Skellefteå	4
Falun	58	Stockholm	1 597
Gävle	8	Storuman	1
Göteborg	221	Sundsvall	65
Hudiksvall	2	Uddevalla	1
Jönköping	4	Umeå	71
Kalmar	3	Uppsala	1
Karlskrona	1	Visby	1
Karlstad	50	Västerås	9
Kiruna	14	Växjö	71
Leksand	38	Örebro	54
Luleå	58	Örnsköldsvik	2
Malmö	232	Östersund	9
Norrköping	79	Summa	2 658

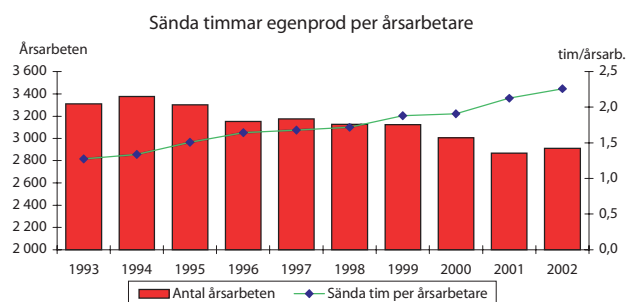
Personalsammansättningen i åldersgrupper fördelar sig som följer:



Medelåldern är 48 år och oförändrad sedan 2001.

## Årsarbeten

Antalet årsarbeten definieras av Sveriges Television som den arbetstid som nedlagts av personalen - både den tillsvidareanställda och visstidsanställda. Vid beräkningen av arbetstiden har hänsyn tagits till övertidsarbete och frånvaro. De utomstående medverkande som engageras i programproduktionen ingår dock ej.



Den ökade produktionen – mätt i timmar per årsarbete – är ett resultat av både höjd effektivitet och ökade samarbeten med utomstående producenter och bolag.

Ett personalboks slut är under utveckling och kommer att vara färdigställt till nästa årsredovisning.

## Jämställdhet

En ny organisation där arbetet med jämställdhetsfrågor integreras med arbetsmiljö i ”arbetsmiljö i vid bemärkelse” har trätt i kraft under året. Frågan om etnisk mångfald har behandlats i ett särskilt projekt och en ny mångfaldspolicy antogs i verkställande ledningen i december 2002.

Jämställdhet och etnisk mångfald är viktiga begrepp för Sveriges Television. Företaget ska självfallet ha medarbetare som inte bara representerar olika kön utan även olika åldrar samt etnisk, social och kulturell bakgrund.

Jämställdhetsplanens mål 40/60 när det gäller könsfördelningen för chefer har inte uppnåtts. Vid utgången 2002 var andelen kvinnliga chefer ca 37 procent, vilket är en försämring jämfört med tidigare år. Könsfördelningen är dock ojämn. Inom de tekniska yrkena är kvinnorna få bland de anställda och därmed även på chefsnivå medan andelen kvinnliga chefer på de stora programproducerande enheterna Fiktion och Nyheter & Fakta ligger på 42 respektive 43 procent.

Sveriges Televisions jämställdhetsplan omfattar utöver de personalpolitiska målen även ett avsnitt om hur män och kvinnor gestaltas och medverkar i programverksamheten. Efter ett års uppehåll har den mätning av medverkande kvinnor och män i nyhetsprogrammen som sedan flera år tillbaka genomförts i samarbete med Göteborgs universitet återupptagits. Mätningen har omfattat samtliga nyhetsprogram under en vecka i oktober och en andra del är planerad till samma program under en vecka i mars 2003, varefter det sammanlagda resultatet kommer att presenteras. På Nyheter & Fakta har under året bildats en jämställdhetsgrupp. En av gruppens uppgifter har varit att i det dagliga arbetet medvetandegöra kollegor och medarbetare om vikten av balans mellan könen i nyhetsprogrammen.

## Miljö

Under senare år har samhällets och företagens miljöarbete blivit alltmer självklart. Den tendens mot ökat socialt, ekonomiskt och ekologiskt ansvarstagande som kunde förmärkas under senare hälften av 90-talet har förstärkts.

Sveriges Televisions nuvarande miljöpolicy och miljöprogram är från 1997. Utvecklingen i vår omvärld och det faktum att miljöarbetet börjar ”sätta sig” inom företaget, medförde att Sveriges Television beslutade om en revidering av miljöstrategin, en åtgärd som inleddes under året.

Ett antal chef- och medarbetarseminarier har hållits. Sedan 1997 har 1 600 av Sveriges Televisions anställda genomgått en grundläggande miljöutbildning.

I syfte att förbättra miljöarbetet har ett webbaserat kvalitetssystem för miljöledning köpts in under året. Syftet med verktyget är att integrera miljöarbetet i linjen, skapa långsiktighet och förutsättningar för ständiga förbättringar. Miljöledningssystemet (MLS) är en vidareutveckling av den s.k. nyckeltalsmodulen.

De tre tunga fordon av ursprungliga 15 som av miljöskäl inte får framföras i s.k. miljözoner, dvs i centrala Stockholm, Göteborg och Malmö, är under avveckling och/eller försäljning.

## Elenergi

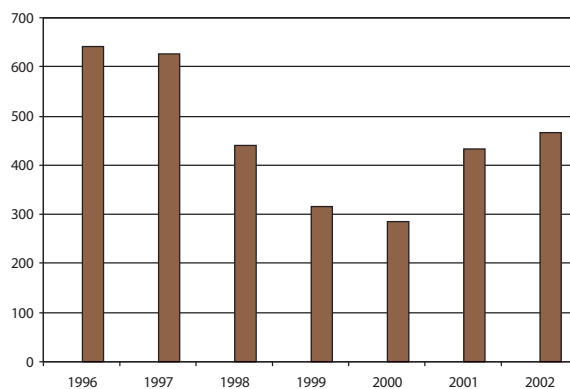
Användandet av elenergi ökar. Sannolikt beror detta till stor del på ett ökat kylbehov, dels för teknik-, dels för komfortändamål. Som exempel kan nämnas att under åren 2001-2002 installerades ny utrustning för kyla i Stockholm i en omfattning som motsvarade ca 5 procent av den årliga elenergianvändningen.

Sveriges Television använder sig av elektricitet märkt ”Bra miljöval” sedan år 2000, vilket innebär att utsläppen av koldioxid kunnat reduceras.

## Källsortering

Mängden sorterat avfall, dvs den fraktion som är dyrast att bli av med, minskade markant efter det att källsorteringen inleddes på allvar 1997. Förutom miljövinsten kunde Sveriges Television åren 1997-2001 undvika en merkostnad för omhändertagandet av det sorterade avfallet med ca 0,5 miljoner kronor. Från 2001 ökar mängden igen, främst beroende på omfattande om- och tillbyggnader under tidspress framförallt i Stockholm.

Osorterat avfall i verksamheten i Stockholm (ton)



En reell ökning av det sorterade avfallet är ett faktum. En nystart för källsorteringen i Stockholm inleddes därför under november 2002. Syftet är att åter pressa ned mängden osorterat avfall. Diagrammet ovan visar utvecklingen sedan 1996.

## Koldioxid

Sveriges Televisions verksamhet medför mycket resande och transporter, vilket förorsakar utsläpp av växthusgasen koldioxid. Ett arbete har påbörjats för att säkerställa minskat resande samt övergång till resande med miljövänliga fordon.

## Styrelsens arbete

Sveriges Televisions styrelse har under 2002 sammanträtt vid sju tillfällen. Vid sammanträdet den 21 januari fastställdes Arbetsordning för Verkställande Ledningen vid Sveriges Television samt instruktion för Programdirektören. Styrelsen utsåg den 15 april Programdirektören Leif Jakobsson till vice verkställande direktör i Sveriges Television. Vid samma sammanträde fastställde styrelsen regler för innehav av värdepapper. Styrelsens ordförande redovisade därvid att han avser att följa dessa regler oaktat att styrelsens ledamöter ej omfattas av beslutet. Vid sammanträdet den 27 februari deltog revisorerna under särskild punkt. Revisorerna redogjorde för sina kommentarer med anledning av genomförd revision samt genomgång av Public Serviceuppföljning för år 2001. Styrelsens arbete har under året varit fokuserat på följande områden för att företaget på ett effektivt sätt ska kunna genomföra sitt uppdrag.

### Digital distribution

Styrelsen har fortlöpande under året följt och diskuterat utvecklingen av digitaliseringen av distributionen av TV samt vilka åtgärder Sveriges Television därvid kan vidta och främja. Starten av de två nya digitala kanalerna Barnkanalen och 24 är konkreta uttryck för detta arbete. Sveriges Television har vidare på olika sätt sökt att tillsammans med andra parter formulera strategier för en snabb övergång från analoga till digitala sändningar i marknätet. Vid sammanträdet den 15 april fastställde styrelsen Sveriges Televisions yttrande över betänkandet (SOU 2001:90) Digital-TV – modernisering av marknätet. I yttrandet underströk Sveriges Television vikten av att en ”digital allemansrätt” etableras snarast genom att alla hushåll bereds möjlighet att ta emot digitala TV-sändningar. Sveriges Television förslog att detta sker genom att hushållen erhåller ett värdebevis som kan lösas in mot en digital-TV-box. För att realisera den digitala allemansrätten är det nödvändigt med en kombination av sändningar i marknät, via satellit och i kabelnät. Sveriges Television strävar därvid efter att finnas med sitt samlade utbud i alla distributionsformer. Vid sammanträdet den 9 september beslöt styrelsen om Sveriges Televisions yttrande över betänkandet (SOU 2002:60) Lag om elektronisk kommunikation.

### Ny kanalarkitektur

Styrelsen gav den 10 juni Verkställande Ledningen i uppdrag att genomföra en ny kanalarkitektur innefattande start av två nya digitala kanaler, Barnkanalen och 24, samt en programmässig förstärkning av SVT2. Arbetet skulle genomföras med sikte på att förändringarna skulle kunna ske vid årsskiftet 2002/2003 och att förändringarna skulle kunna genomföras genom omfördelningar inom ramen för till Sveriges Television av riksdagen anvisade TV-avgiftsmedel.

## Ekonomiska förutsättningar för ny kanalarkitektur

Styrelsen gav vid sammanträdet den 10 juni Verkställande ledningen i uppdrag att genomföra arbetet i det s.k. SMART-projektet som siktar på att utveckla smartare och effektivare arbetsformer för att frigöra det ekonomiska utrymmet som krävs för att etablera den nya kanalarkitekturen. Det konstaterades att uppsägning av personal därvid inte skulle komma ifråga som ett primärt instrument. Arbetet har genomförts på sådant sätt att den nya kanalarkitekturen har kunnat realiserats. Styrelsen beslöt den 10 juni att Sveriges Television skulle frånträda som ägare i Senda AB. Styrelsen hade den 9 december ett gemensamt möte med styrelsen för Förvaltningsstiftelsen där Sveriges Televisions verksamhet och planer för framtiden presenterades och en redogörelse lämnades för Sveriges Televisions digitala strategier.

Vid bolagsstämman den 18 mars 2002 lämnade Mats Ekdahl styrelsen och ersattes av Annelie Ewers som ordinarie ledamot. Kenneth Sundin tillträdde som suppleant under hösten 2002.

## Förslag till vinstdisposition

Till bolagsstämmans förfogande står följande vinstmedel:

Balanserad vinst	0
Årets resultat	<u>1 174 464</u>
	kronor 1 174 464

Styrelsen och verkställande direktören föreslår att vinstmedlen disponeras så

att till reservfond avsätts	20 000
att i ny räkning överförs	<u>1 154 464</u>
	kronor 1 174 464

# Resultaträkning

Mkr	Not	2002	2001
<b>RÖRELSENS INTÄKTER</b>			
Avgiftsmedel	1	3 499,9	3 488,0
Övriga rörelseintäkter	2, 3	265,0	300,8
Summa rörelsens intäkter		3 764,9	3 788,8
<b>RÖRELSENS KOSTNADER</b>			
Övriga externa kostnader	4	-1 627,8	-1 631,2
Personalkostnader	5	-1 449,0	-1 392,3
Programdistribution	6	-619,7	-602,7
Avskrivning av materiella anläggningstillgångar	7	-121,8	-135,0
Jämförelsestörande poster	8	0,0	-77,4
Summa rörelsens kostnader	3	-3 818,3	-3 838,6
Rörelseresultat		-53,4	-49,8
Ränteintäkter och liknande resultatposter		8,5	1,0
Räntekostnader och liknande resultatposter		-5,9	-8,6
Summa finansiella poster		2,6	-7,6
Resultat efter finansiella poster		-50,8	-57,4
Bokslutsdispositioner	9	54,3	59,4
Resultat före skatt		3,5	2,0
Skatt på årets resultat	10	-2,3	-2,0
<b>ÅRETS RESULTAT</b>		<b>1,2</b>	<b>0,0</b>

# Balansräkning

Mkr per den 31 december	Not	2002	2001
<b>TILLGÅNGAR</b>			
<i>Anläggningstillgångar</i>			
<b>Materiella anläggningstillgångar</b>			
TV-teknisk utrustning och övriga inventarier	7	233,5	287,8
Pågående nyanläggningar		1,1	11,6
<b>Finansiella anläggningstillgångar</b>			
Andelar i intresseföretag	11	3,5	3,3
Andra långfristiga värdepappersinnehav	12	-	7,1
Uppskjutna skattefordringar	10	1,1	-
Andra långfristiga fordringar	13	0,0	62,4
<b>Summa anläggningstillgångar</b>		<b>239,2</b>	<b>372,2</b>
<i>Omsättningstillgångar</i>			
<b>Kortfristiga fordringar</b>			
Kundfordringar		23,6	44,5
Fordringar hos koncern/intresseföretag		1,7	6,3
Övriga fordringar	14	62,4	177,9
Förvärvade visningsrätter		224,8	160,9
Förutbetalda kostnader och upplupna intäkter	15	255,2	313,6
<b>Kortfristiga placeringar</b>	16	0,7	0,8
<b>Kassa och bank</b>		130,5	29,5
<b>Summa omsättningstillgångar</b>		<b>698,9</b>	<b>733,5</b>
<b>SUMMA TILLGÅNGAR</b>	21	<b>938,1</b>	<b>1 105,7</b>



# Balansräkning

Mkr per den 31 december	Not	2002	2001
<b>EGET KAPITAL OCH SKULDER</b>			
<b>Eget kapital</b>			
Bundet eget kapital			
Aktiekapital		0,1	0,1
Fritt eget kapital			
Årets resultat		1,2	-
<b>Summa eget kapital</b>	17	<b>1,3</b>	<b>0,1</b>
<b>Obeskattade reserver</b>	18	233,3	287,6
<b>Kortfristiga skulder</b>			
Checkräkningskredit	19	-	189,1
Leverantörsskulder		191,1	185,0
Skulder till koncern/intresseföretag		4,4	14,4
Övriga kortfristiga skulder		96,8	82,1
Upplupna kostnader och förutbetalda intäkter	20	411,2	347,4
<b>SUMMA EGET KAPITAL OCH SKULDER</b>	21	<b>938,1</b>	<b>1 105,7</b>

## Ställda säkerheter och ansvarsförbindelser

Säkerheter för egna skulder	22	65,7	65,8
Ansvarsförbindelser	22	43,6	43,9

# Kassaflödesanalys

Mkr	2002	2001
<b>Löpande verksamhet</b>		
Resultat efter finansiella poster	-50,8	-57,4
Justering för poster som inte ingår i kassaflödet	119,6	134,6
Betald skatt	-3,4	-2,0
<b>Kassaflöde från den löpande verksamheten före förändringar av rörelsekapital</b>	<b>65,4</b>	<b>75,2</b>
<b>Kassaflöde från förändringar i rörelsekapital</b>		
<i>Ökning/minskning av kortfristiga fordringar</i>		
Minskning av kundfordringar	20,9	14,8
Minskning av fordringar på koncern/intresseföretag	4,6	1,1
Minskning/ökning av övriga kortfristiga fordringar	115,5	-27,9
Minskning/ökning av interimfordringar	58,3	-123,6
Ökning av programlager	-63,9	-21,4
Minskning av kortfristiga placeringar	0,1	0,0
	<b>135,5</b>	<b>-157,0</b>
<i>Ökning/minskning av kortfristiga skulder</i>		
Ökning av leverantörsskulder	6,1	21,9
Minskning av korta skulder till koncern/intresseföretag	-9,9	-0,7
Ökning av övriga kortfristiga skulder	14,7	21,3
Ökning/minskning av interimsskulder	64,9	-144,9
	<b>75,8</b>	<b>-102,4</b>
<b>Kassaflöde från den löpande verksamheten</b>	<b>276,7</b>	<b>-184,2</b>
<b>Investeringsverksamhet</b>		
Förvärv av intresseföretag	-0,9	-1,3
Avyttring av intresseföretag	10,1	0,0
Förvärv av materiella anläggningstillgångar	-59,1	-67,9
Försäljning av materiella anläggningstillgångar	2,0	3,2
Minskning av långfristiga fordringar	61,3	163,8
<b>Kassaflöde från investeringsverksamheten</b>	<b>13,4</b>	<b>97,8</b>
<b>Finansieringsverksamhet</b>		
Minskning/ökning av utnyttjad checkräkningskredit	-189,1	88,9
<b>Kassaflöde från finansieringsverksamheten</b>	<b>-189,1</b>	<b>88,9</b>
<b>ÅRETS KASSAFLÖDE</b>	<b>101,0</b>	<b>2,5</b>
Likvida medel vid årets början	29,5	27,0
<b>Likvida medel vid årets slut</b>	<b>130,5</b>	<b>29,5</b>

# Redovisningsprinciper

Sveriges Televisions årsredovisning är upprättad enligt årsredovisningslagen. Bokföringsnämndens allmänna råd tillämpas. I förekommande fall (vilka anges nedan) hämtas vägledning från Redovisningsrådets rekommendationer.

## Avgiftsmedel och särskilda skatteförhållanden

I enlighet med gällande anslagsvillkor finansieras verksamheten huvudsakligen med avgiftsmedel som av riksdagen beslutats och därefter anvisats från rundradiorensens resultatkonton (rundradiokontot och distributionskontot) hos Riksgäldskontoret.

Erhållna avgiftsmedel är avsedda att täcka såväl drifts- som investeringsutgifter. Rundradiokontots intäkter utgörs till övervägande del av TV-avgifter.

Erhållna avgiftsmedel jämställs skattemässigt med statliga näringsbidrag. Investeringar finansierade med avgiftsmedel direktredovisas därför skattemässigt i sin helhet mot erhållna avgiftsmedel. Skillnaden mellan avskrivning enligt plan och skattemässig avskrivning redovisas i resultaträkningen som en bokslutsdisposition och i balansräkningen som en obeskattad reserv.

Avgiftsmedel som erhållits under räkenskapsåret och som utnyttjats under året för att täcka kostnader i verksamheten redovisas i resultaträkningen som intäkter.

Avgiftsmedel som skall utnyttjas för att täcka kostnader för åtaganden under kommande år redovisas som förutbetalda intäkter och som en reduktion av avgiftsmedel.

Intäktsredovisning av dessa avgiftsmedel sker det år motsvarande kostnad uppstår. Genom att ännu ej utnyttjade avgiftsmedel på detta sätt överföres till nästkommande år uppkommer normalt i resultaträkningen ett nollresultat för den avgiftsfinansierade verksamheten. Det redovisade resultatet i resultaträkningen avser därför till sin helhet icke avgiftsfinansierad verksamhet, s.k. sidoverksamhet.

Enligt principer fastställda av riksdagen överförs programbolagen genom ett medelsavstående avgiftsmedel för verksamheten i RIKAB. Nämnade avgiftsmedel tillfaller RIKAB och redovisas i detta bolags räkenskaper. Efter samma principer överförs avgiftsmedel till SRF.

Vid redovisning av skatt har vägledning, avseende tilläggsupplysningar, hämtats från RR 9 Inkomstskatter.

## Värderingsprinciper

**TV-teknisk utrustning** och övriga inventarier redovisas i balansräkningen efter avdrag för ackumulerade avskrivningar enligt plan. Planenlig avskrivning beräknas på tillgångarnas anskaffningsvärde och en bedömd generell livslängd på fem år. Skillnaden mellan planmässig och skattemässig gjorda avskrivningar redovisas som obeskattad reserv (se även ovanstående avsnitt rörande avgiftsmedel och särskilda skatteförhållanden).

**Fordringar** värderas individuellt till det belopp varmed de beräknas inflyta. Fordringar och skulder i utländsk valuta har värderats till bokslutsdagens kurs. I de fall terminssäkring skett har terminskursen använts.

**Programproduktioner** i form av egenproduktioner, produktionsutläggningar och samproduktioner kostnadsredovisas löpande. Innefattar en samproduktion sidorättigheter aktiveras dock produktionen som en tillgång med ett belopp som högst motsvarar nettoförsäljningsvärdet. Vid osäkerhet om intäktsmöjligheter redovisas ingen tillgång.

**Förvärvade visningsrätter** som är omedelbart tillgängliga för sändning redovisas särskilt under kortfristiga fordringar. I den mån intern bearbetning sker aktiveras även dessa kostnader. Visningsrätter som är kontrakterade, men ännu ej levererade eller tillgängliga för sändning, redovisas tillsammans med övriga förutbetalda kostnader. Programmen kostnadsbokförs vid respektive sändningstillfälle.

## Public service-koncernen

Sveriges Television, SR, UR, RIKAB samt SRF utgör samtliga koncernföretag med Förvaltningsstiftelsen för Sveriges Radio AB, Sveriges Television AB och Utbildningsradion AB som moderstiftelse.

Sveriges Television äger 61 procent av aktierna och innehar även 61 procent av röstetalet i RIKAB och SRF. Övriga aktieägare i dessa bolag är SR och UR med ett 34-procentigt respektive 5-procentigt ägande och röstetal. Genom ett konsortialavtal mellan aktieägarna krävs för betydelsefulla styrelse- eller bolagsstämmobeslut inom de samägda bolagen en kvalificerad majoritet om 75 procent och ändringar i bolagsordningen kan vidare inte ske utan regeringens medgivande. Av SRF ägd fastighet eller tomträtt av större betydelse eller annan tillgång av motsvarande vikt får heller inte avyttras utan regeringens godkännande. Bolagen skall vidare om svenska staten påfordrar träda i likvidation om det av regeringen meddelande tillståndet för Sveriges Television, SR och UR att sända radio- och televisionsprogram i rundradiosändning upphör. Bolagens tillgångar skall därefter tillfalla staten. På grund av ägarförhållandena och att Sveriges Television inte råder över bolagens tillgångar på ett sätt som ett moderbolag i traditionell mening gör redovisas innehavet tillsammans med övriga intresseföretag. Koncernkonsolidering sker hos Förvaltningsstiftelsen för Sveriges Radio AB, Sveriges Television AB och Sveriges Utbildningsradio AB.

## Intresseföretag

Andelar i intresseföretag redovisas till sitt anskaffningsvärde. Kompletterande upplysningar återfinnes i not.

<b>Not 1 Avgiftsmedel</b>		
Mkr	2002	2001
Erhållna avgiftsmedel		
- från rundradiokontot	3 372,3	3 652,5
- från distributionskontot	468,0	-
<i>Totalt erhållna avgiftsmedel</i>	<i>3 840,3</i>	<i>3 652,5</i>
Överfört till Radiotjänst i Kiruna AB	-90,0	-88,6
Överfört till Sveriges Radio Förvaltnings AB	-151,6	-149,8
<i>Delsumma:</i>	<i>3 598,7</i>	<i>3 414,1</i>
Skuldförda avgiftsmedel från föregående år	137,0	210,9
Skuldförda avgiftsmedel	-235,8	-137,0
<i>Delsumma:</i>	<i>-98,8</i>	<i>73,9</i>
<b>Intäktsförda avgiftsmedel</b>	<b>3 499,9</b>	<b>3 488,0</b>

I erhållna avgiftsmedel för år 2002 ingår 31,2 Mkr som avser justering av tidigare års anslag. Avgiftsmedlen uppräknades t.o.m. år 2001 med Radio- och TV-index för att värdesäkra dessa. Slutgiltigt index för år 2001 fastställdes först i september 2002 och skillnaden mellan preliminärt erhållna och slutligt erhållna avgiftsmedel för år 2001 utgjorde 31,2 Mkr och redovisas år 2002. Från och med år 2002 uppräknas avgiftsmedlen ej med Radio- och TV-index. En generell uppräkning med 2% kommer att ske fr.o.m. år 2003.

<b>Not 2 Övriga rörelseintäkter</b>		
Mkr	2002	2001
Visningsrätter, samproduktioner, royaltys och förlagsverksamhet	117,6	140,1
Tekniska tjänster	39,1	43,6
Sponsring	43,3	31,8
Övrigt	65,0	85,3
<b>Summa</b>	<b>265,0</b>	<b>300,8</b>

Försäljning till koncernföretag ingår med 5,3 Mkr (8,6 Mkr).

För sidoverksamhetens del av ovanstående intäkter, se not 3.

<b>Not 3 Sidoverksamhetens resultaträkning</b>	
Mkr	2002
<i>Intäkter</i>	
Visningsrätter	10,3
Royalty	13,7
Produktförsäljning/förlag	2,1
Tekniska tjänster	33,5
Övrigt	8,6
<b>Summa intäkter</b>	<b>68,2</b>
<i>Kostnader</i>	
Rörelsekostnader	-66,5
<b>Summa kostnader</b>	<b>-66,5</b>
<b>Resultat före skatt</b>	<b>1,7</b>
Skatt på årets resultat	-0,5
<b>Årets resultat</b>	<b>1,2</b>

För definition och beskrivning av sidoverksamheten hänvisas till förvaltningsberättelsen.

Se även not 21 för sidoverksamhetens balansräkning.

#### Not 4 Övriga externa kostnader

Bland övriga externa kostnader återfinnes produktionstekniska kostnader och arvoden till utomstående medverkan i programproduktionen. Vidare ingår kostnader för bl.a. musikrättigheter samt avtal med nyhetsbyråer, lokaler, produktionsutläggningar, samproduktioner och förvärv av visningsrätter.

Inköp från koncernföretag ingår med 6,4 Mkr (4,4 Mkr).

Nyansaffningsvärdet för under räkenskapsåret leasade inventarier uppgår till 113,3 mkr.

Samtliga leasingavtal redovisas enligt reglerna för operationell leasing.

Under året har leasingavgifter belastat resultatet med 30,1 Mkr (18,5 Mkr). Kostnaden för upphandlingsränta uppgår till 0,9 Mkr (1,7 Mkr) och redovisas bland bolagets finansiella kostnader.

Avtalade framtida leasingavgifter:	2003	34,8
	2004	27,7
	2005	26,3
	2006	21,0
	2007 och senare	12,1

Den sammanlagda ersättningen till bolagets revisorer, och de revisionsföretag där dessa verkar, vilken belöper på räkenskapsåret, har under 2002 uppgått till:

	Revisionsuppdrag	Övr uppdrag
Öhrlings Price-		
waterhouseCoopers	1,4 Mkr (0,9 Mkr)	0,5 Mkr (0,5 Mkr)
Riksrevisionsverket	0,3 Mkr (0,2 Mkr)	

#### Not 5 Personalkostnader

I personalkostnader ingår huvudsakligen löner och sociala kostnader för tillsvidare- och visstidsanställd personal. Därutöver ingår kostnader för avtalspensioner och avgångsvederlag samt direkt personalrelaterade omkostnader, t.ex. utbildning och hälsovård.

Antalet årsarbetare har uppgått till 2.911 (2.868) varav 1.236 kvinnor (1.262) och 1.675 män (1.606). Beräkningen har skett med utgångspunkt från antalet arbetade timmar (ordinarie arbetstid och övertid) ställda i relation till normal årsarbetstid per heltidsarbetande.

Kostnader för löner och ersättningar har uppgått till, för styrelse och verkställande direktör 2,4 Mkr (5,9 Mkr) och för övriga anställda 950,2 Mkr (919,8 Mkr). Sociala kostnader har uppgått till 445,4 Mkr (419,2 Mkr) varav pensionskostnader utgör 127,8 Mkr (121,0 Mkr).

Till styrelsens ordförande har utgått styrelsearvode med 70.000 kr (70.000 kr).

Till verkställande direktören har lön och andra ersättningar utgått, inklusive bilförmån, med totalt 2.096.011 kr (784.143 kr). Pensionskostnader har under året uppgått till 390.396 kr.

Till förra verkställande direktören utgick under 2001 lön, avgångsvederlag och andra ersättningar inklusive bilförmån, med totalt 4.506.192 kr. Till, under 2001, tillförordnade verkställande direktören utgick, under 2001, lön och andra ersättningar inklusive bilförmån, med totalt 292.366 kr.

Till vice verkställande direktören, tillika programdirektören, har lön och andra ersättningar utgått, inklusive bilförmån, med totalt 1.653.571. Pensionskostnader har under året uppgått till 285.948 kr.

För verkställande direktören och för vice verkställande direktören betalar företaget pensionspremier motsvarande 20% av lönen under anställningstiden. För övriga ledande befattningshavare gäller sedvanliga pensionsutfästelser inom ramen för allmän pensionsplan. För två av dessa gäller, utöver sedvanliga pensionsutfästelser inom allmän pensionsplan, ett förstärkt efterlevandeskydd. Efterlevandeskyddet innebär att familjepension utbetalas under 5 år till efterlevande med ett belopp som uppgår till skillnaden mellan 90% av vid frånfallet aktuell lön och summan av utfallande lagstadgade och avtalsreglerade efterlevnadsskydd. För verkställande direktören och för övriga ledande befattningshavare finns inga avtal om avgångsvederlag. VD:s och vice VD:s förmåner beslutas av styrelsen. Övriga ledande befattningshavares förmåner beslutas av VD.

#### Not 6 Programdistribution

Kostnader för programdistribution och kontribution uppgår till 619,7 Mkr (602,7 Mkr). Dessa tjänster köps huvudsakligen från det statliga bolaget Teracom AB.

**Not 7 TV-teknisk utrustning och övriga inventarier**

Mkr	2002	2001
Ingående anskaffningsvärde	1 397,5	1 375,2
Nyanskaffningar	69,6	78,4
Avyttringar och utrangeringar	-71,5	-56,1
<b>Utgående ackumulerat anskaffningsvärde</b>	<b>1 395,6</b>	<b>1 397,5</b>
Ingående ack. avskrivning enligt plan	-1 109,7	-1 028,0
Avyttringar och utrangeringar	69,4	53,3
Årets avskrivning enligt plan	-121,8	-135,0
<b>Utgående ackumulerad avskrivning enligt plan</b>	<b>-1 162,1</b>	<b>-1 109,7</b>
<b>UTGÅENDE PLANENLIGT RESTVÄRDE</b>	<b>233,5</b>	<b>287,8</b>
Ack. avskrivning utöver plan	-233,3	-287,6
<b>Saldo</b>	<b>0,2</b>	<b>0,2</b>

**Not 8 Jämförelsestörande poster**

Mkr	2002	2001
Företagsanknutna medel från Alecta	-	30,5
Kostnader för förtida avgång	-	-107,9
<b>Summa</b>	<b>-</b>	<b>-77,4</b>

Alectas och SPP Livs styrelser har beslutat om konsolideringen och användningen av det överskott som uppstått inom Alectas verksamheter under senare år. En del av överskottet har fördelats till pensionärer och försäkrade och en del har reserverats för anslutna arbetsgivare i form av företagsanknutna medel.

De företagsanknutna medlen som allokerats från Alecta och som ännu ej utnyttjats redovisas som tillgång i balansräkningen. Värdet av tillgången är nuvärdesberäknat i enlighet med synsättet i Redovisningsrådets rekommendation RR3. Grunden för nuvärdesberäkningen utgörs av bolagets plan över framtida användning enligt det regelverk som Alecta fastställt.

Den resterande fordran på 58,5 Mkr kommer att användas under 2003 och tas upp i balansräkningen som en kortfristig fordran.

**Not 9 Bokslutsdispositioner**

Mkr	2002	2001
Skillnad mellan bokförd och planenlig avskrivning	54,3	59,4
<b>Summa</b>	<b>54,3</b>	<b>59,4</b>

**Not 10 Skattekostnader**

Mkr	2002	2001
Resultat före skatt	3,5	2,0
Skatt enligt gällande skattesats	-1,0	-0,6
Skatteeffekt av ej avdragsgilla kostnader	-2,6	-1,4
<b>Årets skattekostnad</b>	<b>-3,6</b>	<b>-2,0</b>
Aktuell skatt för året	-3,6	-2,0
Skatt avseende tidigare taxering	0,2	-
Uppskjuten skatt	1,1	-
<b>Summa skatt i resultaträkning</b>	<b>-2,3</b>	<b>-2,0</b>
Uppskjuten skatteintäkt avseende temporära skillnader	1,1	-
<b>Uppskjuten skatt</b>	<b>1,1</b>	<b>0,0</b>

**Not 11 Andelar i intresseföretag**

Mkr	Kapital andel / Årets resultat	Bokf värde / Eget kapital	Antal aktier o andelar
<b>Företag</b>			

**Sveriges Radio Förvaltnings AB**

Org.nr. 556023-4030	61%	1,3	13 176
Säte: Stockholm	0,0	2,6	

**Radiotjänst i Kiruna AB**

Org.nr. 556300-4745	61%	0,0	610
Säte: Kiruna	0,0	0,1	

**Mediamätning i Skandinavien MMS AB**

Org.nr. 556353-3032	43%	0,2	2 150
Säte: Stockholm	3,0	14,4	

**Wildlife Europe AB**

Org.nr. 556571-9191	45%	2	450
Säte: Sundsvall	-0,2	0,5	

**Nordmagi A/S**

Säte: Gladsaxe, Danmark	25%	0,0	340
-------------------------	-----	-----	-----

**Summa bokfört värde 3,5**

Alla aktier i Sveriges Radio Förvaltnings AB ägs av Sveriges Television AB, Sveriges Radio AB och Sveriges Utbildningsradio AB i proportionerna 61%, 34,4% respektive 4,6%. Bolaget äger obelånade televisions- och radiohus enligt nedan:

Rosengården, Malmö	Vattenormen, Luleå
Rättaren 5, Växjö	Etern 1, Umeå
Marksjön, Örebro	Laven 1, Umeå
Lugnet 2:3, Falun	Dessutom: byggnader på ofri grund i Stockholm, Göteborg och Malmö.
Orkestern 1, Norrköping	
Läkaren, Sundsvall	

Under året har aktieinnehavet i Sveriges Radio och TV Teknisk Utveckling AB avyttrats.

Ett aktieägartillskott på 0,5 mkr har under året lämnats till Wildlife Europe AB.

Vid en extra bolagsstämma den 31/12 2002 i Nordmagi A/S beslutade ägarna om likvidation av bolaget. Aktieinnehavet har nedskrivits till 0. Ägarna kan komma att behöva tillskjuta kapital för att undvika att Nordmagi i likvidation försätts i konkurs.

**Not 12 Andra långfristiga värdepappersinnehav**

Sveriges Television äger 12.360 aktier i Scandinavian Channel Incorporate, motsvarande 0,14%. Bokfört värde uppgår till 0 kr.

Under året har aktieinnehavet i SENDA i Sverige AB avyttrats.

**Not 13 Andra långfristiga fordringar**

I andra långfristiga fordringar ingår den långfristiga delen av fordran på Alecta med 0 Mkr (62,4 Mkr).

**Not 14 Övriga kortfristiga fordringar**

I övriga kortfristiga fordringar ingår den kortfristiga delen av fordran på Alecta med 58,5 Mkr (174,4 Mkr). Se även not 8.

**Not 15 Förutbetalda kostn. o upplupna intäkter**

I förutbetalda kostnader och upplupna intäkter ingår förutbetalda visningsrätter, 191,8 Mkr (239,2 Mkr).

**Not 16 Kortfristiga placeringar**

Placering i räntebärande värdepapper skall ske med stor restriktivitet. Instrument utfärdade av andra låntagare än staten och svensk affärsbank kräver rating K1.

**Not 17 Eget kapital**

Mkr	2002	2001
Aktiekapital; 1 000 aktier à nominellt 100 kr	0,1	0,1
<b>Summa bundet eget kapital</b>	<b>0,1</b>	<b>0,1</b>
Balanserad vinst	-	-
Årets resultat	1,2	-
<b>Summa fritt eget kapital</b>	<b>1,2</b>	<b>0,0</b>
<b>Summa eget kapital</b>	<b>1,3</b>	<b>0,1</b>

**Not 18 Obeskattade reserver**

Mkr	2002	2001
Akkumulerade avskrivningar utöver plan	233,3	287,6
<b>Summa</b>	<b>233,3</b>	<b>287,6</b>

**Not 19 Checkräkningskredit**

Bolaget har en beviljad kreditlimit på 300,0 Mkr varav 0 Mkr (189,1 Mkr) har utnyttjats.

**Not 20 Upplupna kostnader och förutbetalda intäkter**

I upplupna kostnader och förutbetalda intäkter ingår skuldförda avgiftsmedel med 235,8 Mkr (137,0 Mkr) samt personalrelaterade lönebikostnader, arbetsgivaravgifter, semester-skuld och löneskatt med 162,3 Mkr (179,3 Mkr).

**Not 21 Sidoverksamhetens balansräkning**

Mkr	2002
<b>Tillgångar</b>	
Andel av bolagets tillgångar	1,7
<b>Summa tillgångar</b>	<b>1,7</b>
<b>Eget kapital och skulder</b>	
<i>Eget kapital</i>	
Årets resultat	1,2
<i>Kortfristiga skulder</i>	
Skatteskulder	0,5
<b>Summa eget kapital och skulder</b>	<b>1,7</b>

**Not 22 Ställda säkerheter / ansvarsförbindelser****Säkerheter för egna skulder**

För en pensionsförpliktelse har bolaget pantförskrivit likvida medel, 0,7 Mkr, till förmån för den pensionsberättigade.

En företagsinteckning på 65 Mkr har ställts som säkerhet för bolagets checkräkningskredit.

**Ansvarsförbindelser**

Sveriges Television skall enligt avtal till Stiftelsen Svenska Filminstitutet under år 2003 lämna ett bidrag på 38 Mkr avseende bland annat stöd till svensk filmproduktion. Förpliktelsen följer av 2000 års filmavtal vilket trädde i kraft 1 januari 2000 och gäller t.o.m. 2004. Ett ändringsavtal träffades den 2 december 2002 vilket medför att bidraget skall uppräknas med två procent per år.

I samband med avyttring av samtliga aktier i Skandinaviska Filmlaboratorier Holding AB (SFH) 1998 har Sveriges Television utställt garantier motsvarande 5,6 Mkr avseende bland annat pensionsförpliktelser inom SFH-koncernen.



Stockholm den 24 februari 2003

Allan Larsson,  
*Ordförande*

Anders Lindström,  
*Vice ordförande*

Christina Jutterström,  
*Verkställande direktör*

Brittmo Bernhardsson

Odd Eiken

Tommy Eklund

Annelie Ewers

Margareta Mörck

Jan Nylander

Vår revisionsberättelse har avgivits den 24 februari 2003

Öhrlings PriceWaterhouseCoopers AB

Jörgen Lindqvist  
*Auktoriserad revisor*

Lars Nordstrand  
*Auktoriserad revisor*

Utsedd av regeringen

# Revisionsberättelse

Till bolagsstämman i

## **Sveriges Television AB**

Org nr 556033-4285

Vi har granskat årsredovisningen och bokföringen samt styrelsens och verkställande direktörens förvaltning i Sveriges Television för år 2002. Det är styrelsen och verkställande direktören som har ansvaret för räkenskapshandlingarna och förvaltningen. Vårt ansvar är att uttala oss om årsredovisningen och förvaltningen på grundval av vår revision.

Revisionen har utförts i enlighet med god revisions sed i Sverige. Det innebär att vi planerat och genomfört revisionen för att i rimlig grad försäkra oss om att årsredovisningen inte innehåller väsentliga fel. En revision innefattar att granska ett urval av underlagen för belopp och annan information i räkenskapshandlingarna. I en revision ingår också att pröva redovisningsprinciperna och styrelsens och verkställande direktörens tillämpning av dem samt att bedöma den samlade informationen i årsredovisningen. Som underlag för vårt uttalande om ansvarsfrihet har vi granskat väsentliga beslut, åtgärder och förhållanden i bolaget för att kunna bedöma om någon styrelseledamot eller verkställande direktören är ersättningsskyldig mot bolaget. Vi har även granskat om någon styrelseledamot eller verkställande direktören på annat sätt har handlat i strid med aktiebolagslagen, årsredovisningslagen eller bolagsordningen. Vi anser att vår revision ger oss rimlig grund för våra uttalanden nedan.

Årsredovisningen har upprättats i enlighet med årsredovisningslagen och ger därmed en rättvisande bild av bolagets resultat och ställning i enlighet med god redovisningssed i Sverige.

Vi tillstyrker att bolagsstämman fastställer resultaträkningen och balansräkningen, disponerar vinsten enligt förslaget i förvaltningsberättelsen och beviljar styrelsens ledamöter och verkställande direktören ansvarsfrihet för räkenskapsåret.

Stockholm den 24 februari 2003

Öhrlings PriceWaterhouseCoopers AB

Jörgen Lindqvist  
*Auktoriserad revisor*

Lars Nordstrand  
*Auktoriserad revisor*

Utsedd av regeringen

## Styrelse



Från vänster Brittmo Bernhardsson, Annelie Ewers, Leif Jakobsson, Anders Lindström, Björn Löthman, Christina Jutterström, Kenneth Sundin, Allan Larsson, Jan Nylander, Margareta Mörck, Tommy Eklund, Madeleine Grive, Odd Eiken och Ingegerd Sahlström.

(Leif Jakobsson, Programdirektör, utsågs den 15 april till vice verkställande direktör. Ingår ej i styrelsen.)

### Ordinarie ledamöter:

- Allan Larsson, styrelseordförande (r) Stockholm  
född 1938, f d generaldirektör  
ledamot av styrelsen sedan 2000
- Brittmo Bernhardsson (ä), Göteborg  
född 1944, projektledare  
ledamot av styrelsen sedan 2000
- Mats Ekdahl (ä), Helsingborg  
född 1948, chefredaktör  
ledamot av styrelsen från 2000 till 2002 (18 mars)
- Margareta Mörck (ä), Förslöv  
född 1939, kultur- och bibliotekschef  
ledamot av styrelsen sedan 2000
- Anders Lindström, vice ordförande (ä), Nacka  
född 1940, direktör  
ledamot av styrelsen sedan 2000
- Odd Eiken (ä), Danderyd  
född 1958, direktör  
ledamot av styrelsen sedan 2000
- Annelie Ewers (ä), Borgholm  
född 1950, rektor  
ledamot av styrelsen sedan 18 mars 2002
- Christina Jutterström, Malmköping  
född 1940, VD Sveriges Television,  
ledamot av styrelsen sedan 2001

### Suppleanter:

- Madeleine Grive (r), Stockholm  
född 1955, chefredaktör  
ledamot av styrelsen sedan 2000
- Ingegerd Sahlström (ä), Halmstad  
född 1943, projektledare  
ledamot av styrelsen sedan 2000

### Personalrepresentanter

- Tommy Eklund, (p), SIF-klubben  
född 1947, tekniker  
ledamot av styrelsen sedan 1993
- Jan Nylander, (p), SJF-klubben  
född 1954, reporter  
ledamot av styrelsen sedan 2001

### Suppleanter för personalrepresentanter

- Björn Löthman (p), SIF-klubben  
född 1946, ljudtekniker/studioman  
ledamot av styrelsen sedan 1998
- Kenneth Sundin (p), SJF-klubben  
född 1950, redaktör  
ledamot av styrelsen sedan 2002

Av regeringen utsedda ledamöter (r)

Av Förvaltningsstiftelsen för Sveriges Radio AB, Sveriges Television och Sveriges Utbildningsradio AB utsedda ledamöter (ä)

Av personalorganisationerna utsedda ledamöter (p)

## Revisorer

- Jörgen Lindqvist,  
ÖhrlingsPricewaterhouseCoopers AB  
Huvudansvarig  
född 1945. Auktoriserad revisor

- Lars Nordstrand,  
utsedd av regeringen,  
född 1954. Auktoriserad revisor  
Riksrevisionsverket

- Per Redemo  
utsedd av regeringen, suppleant  
född 1949. Auktoriserad revisor  
Riksrevisionsverket

## Definitioner och begrepp

### Anslagsvillkor

Medelsanvisning förenad med villkor kring ekonomi, organisation och uppföljning. Anslagsvillkoren för Sveriges Television fastställs årligen av regeringen.

### Allmänproduktion

Till allmänproduktion räknas egenproduktioner, produktionsutläggningar, samproduktioner samt svenska förvärv inom programkategorierna Fakta, Fiktions, Musik, Nöje samt nyhetsmagasin riktade till barn och ungdom, sportdokumentärer och sportreportage och korta pausprogram.

### Analog/digital television

TV-signalen kan distribueras i olika form. Den hittills förhärskande modellen som bygger på överföring av bilden och mottagning och tolkning i TV-apparatens katodstrålerör kallas *analog television*. Om TV-signalen istället översätts till digital kod (ettor och nollor) innan programmet sänds ut blir informationsförlusterna på vägen till hushållen mindre. Man kallar detta *digital television*. Idag finns inte TV-apparater som direkt förmår att omvandla denna signal till en TV-bild. En D/A-omvandlare gör om signalen till analog television hemma hos konsumenten.

### Bredbilsformat

De traditionella TV-apparaterna har ett format i proportionerna 4:3 (längd:höjd). I handeln har länge funnits sk bredbildsmottagare med bildförhållandet 16:9. Det är först nu, i samband med digital-TV, som 16:9-sändningar kan ses med full behållning. De flesta TV-kanaler förbereder en successiv övergång till bredbildssändningar.

### Dekoder, Digital-TV-box, Set-top-box

Dekodern/boxen omvandlar digitala TV-signaler till TV:ns analoga miljö. Den kopplas in mellan antennen och TV-mottagaren.

### Distributionssätt

TV-signalen kan vidareföras för mottagning på olika sätt. När vidareföringen av TV-program går via Teracom's sändarnät kallas detta *mark-sändning*. TV-signalen kan också vidareföras via kabel. I Sverige finns olika operatörer som vidareförer TV-kanaler till hushållen för *kabel-mottagning*. TV-signaler som föras långväga kan distribueras med hjälp av transponderar på *satellit*. TV-signalen tas emot med en parabolantenn. Signalen kan vara såväl analog som digital i samtliga distributionsformer.

### Egenproduktion

En produktion som genomförs av Sveriges Television med företagets egna eller inhyrda resurser. Sveriges Television äger exploateringsrätten till produktionen.

### EPG, Elektronisk Programguide

Med hjälp av fjärrkontrollen styrs ett menysystem som hjälper tittaren att hitta önskad TV-program eller tjänster. I EPG:n finns en tabläinformation strukturerad t ex per kanal, kategori, etc.

### Främmande produktion

Som främmande produktion räknas samtliga utländska förvärv samt samproduktioner med TV-företag eller producent som har sitt säte utanför Sverige. Till denna kategori räknas även programutbyte via Nordvisionen och Eurovisionen.

### Förvärv/inköp av visningsrätt

Ett färdigt program som producerats av utomstående betecknas som förvärv eller inköp av visningsrätt. Exploateringsrätten ägs av utomstående producent/distributör. Sveriges Television förvärvar viss visningsrätt. Utbyte/försäljning av program inom Nordvision och Eurovision betecknas som förvärv.

### In vision

När text-TV visas med rullande exponering av sidor i de vanliga TV-sändningarna. Text-TV in vision kan alltså ses av alla TV-tittare oavsett om TV-mottagaren är utrustad med text-TV-funktion eller inte.

### Kontribution

Programinsamling/överföring av program från en produktionsort till programkontroll innan utsändning sker.

### Produktionstyp

Sveriges Television skiljer på produktionstyperna egenproduktion, produktionsutläggning, samproduktion och förvärv/inköpt visningsrätt.

### Produktionsutläggning

En produktion som genomförs av fristående/oberoende producent eller produktionsbolag för och på uppdrag av Sveriges Television. Sveriges Television förvärvar vanligtvis exploateringsrätten till produktionen.

### Programkategorier/utbudskoder

Sveriges Television arbetar med följande programkategorier eller utbudskoder: Fakta, Fiktions/långfilm, Musik, Nyheter, Nöje, Sport och Hallå/trailers.

- **Fakta** består av faktaförmedlande program från de humanistiska, samhälls- och naturvetenskapliga, ämnesområdena. Såväl vardagsfakta som populärvetenskap ingår. Här återfinns också blandfaktaprogram samt större evenemang liksom de flesta dokumentärer.
- **Fiktions/långfilm** omfattar såväl singel- som serieproduktioner. Innehållet i fiktionsprogram kan vara episkt eller historiskt drama samt vardagsdrama. Till kategorin räknas även komedier, revyer, vissa sketchprogram liksom all långfilm och animation. Vissa dramadokumentärer ingår också.
- **Nyheter** innehåller korta och långa nyhetssändningar, ekonominyheter, sportnyheter, nyheter riktade till barn samt teckenspråkssändningar. Till kategorin räknas även riksdagsändningar och regionala nyhetsprogram.
- **Nöje** består av frågesport och tävlingsprogram, artist- och estradshower samt blandade nöjeprogram. Även cirkus och vissa underhållande dokumentärer ingår.
- **Sport** innehåller sportevenemang, vissa dokumentärer och reportage. Sportnyheter räknas till Nyheter.

### Räckvidd

Procent av TV-befolkningen som per dag sett minst 5 sammanhängande minuter på respektive TV-kanal samt på all TV (=nägon TV).

**Räckviddsandel**

Andelen av samtliga personer som en genomsnittlig dag tittat minst 5 sammanhängande minuter på TV och som också tittat minst 5 sammanhängande minuter på en enskild TV-kanal. Räckviddsandel är inte ett mål som fördelas mellan olika kanaler utan varje kanal för sig kan ha en räckviddsandel mellan 0 och 100 procent.

**Samproduktion**

En samproduktion genomförs i samarbete med annan producent. I samproduktionsavtal fördelas intressenterna exploateringsrätten och reglerar inflytandet över produktionens innehåll, form och ekonomi, vanligtvis i proportion till insatsen. Hemlandet för den part som har det exekutiva produktionsansvaret avgör om produktionen klassas som svensk eller utländsk. Samproduktioner som finansieras med medel ur den nordiska TV-samarbetsfonden ingår.

**Servicerepris**

Reprisering av program som sänts inom 30 dagar efter förstasändning. I regel förläggs servicerepriser inom en sjudagarsperiod från förstasändningen, ofta med dold eller öppen text-TV-textning för hörselhandikappade.

**Sidorättighet**

Rättighet att exploatera en produktion för annat än visning i Sveriges Televisions kanaler, exempelvis för biografvisning.

**Streaming - direktsändning på Internet**

Direktsändning på Internet är något som allt oftare förekommer, tack vare ny teknik. Att kunna avlyssna redan sända program på nätet är redan ganska vanligt. I båda fallen används en teknik som på engelska heter "streaming".

**Stringer**

Frilansmedarbetare med särskilt bevakningsansvar huvudsakligen inom nyhetsområdet på orter som normalt ej bevakas i den ordinarie verksamheten

**Tittartid**

Tid i minuter per dag som ägnats åt respektive TV-kanal samt åt all TV.

**Tittartidsandel**

Andel av den sammanlagda genomsnittliga tiden för tittandet på TV som tillfaller ett enskilt program, en enskild kanal eller ett TV-företag. Tittartidsandelar för kanalerna summeras till 100 procent och är således ett slags mått på konkurrenskraft eller marknadsandel.

**Ursprungsland**

I regel det land som programmet härstammar ifrån. Vid samproduktioner med flera olika intressenter inblandade har som ursprungsland räknats det land som tydligast satt sin prägel på produktionen genom talat språk, miljö eller handling.

**Utomstående medverkande**

Tillfällig arbetsinsats av ej tillsvidareanställd personal i programproduktion, exempelvis av skådespelare, musiker, författare och programledare.

**Återutsändning**

Reprisering av program som tidigare sänts. Avgränsning mellan servicerepris och återutsändning går 30 dagar efter förstasändning. I regel förflyter dock avsevärt mycket längre tid innan en återutsändning kan bli aktuell. Även återutsändningar kan servicerepriseras.

# Så uppfyllde SVT nyårslöftena för 2002

## 1. Mer TV-program för pengarna

Vi har kunnat lägga mer pengar på programmen - ytterligare 104 miljoner jämfört med 2001 - genom att bl a minska våra administrativa kostnader.

## 2. Sveriges bästa nyheter, även på nätet

Vi har inte lyckats bli största och bästa nyhetssajten, men vi har klättrat uppåt på stegen och ligger nu på fjärde plats när det gäller användningen.

## 3. Barnkalas varje lördag

Vi har sänt mer svenska, tecknade barnsagor ytterligare en timme varje lördag.

## 4. Sport är bäst på SVT

Vi visade att sport är bäst på TV. 80 procent av befolkningen tittade på våra OS -sändningar i början av året, nästan lika många män som kvinnor.

## 5. Vi är alla olika

Vi ökade mångfalden genom att starta en ny digital kanal -Barnkanalen.

## 6. Nu visar vi hela filmen

Vi har visat 112 filmer i bredbild, löftet var 50 filmer.

## 7. Mer att läsa i SVT

Vi har textat 1 300 timmar av de svenska programmen - en ökning med 27 procent jämfört med löftet 20 procent. Vi fortsätter att öka textningen.

## 8. SVT är till för dig

Vi har ökat öppenheten mot vår publik, bl a genom att öppna våra TV-hus runt om i landet, låta publiken delta i sändningarna av Melodifestivalen på olika platser i Sverige, resa med Valkaravanen i landet. För närvarande arbetar vi på en ny kommunikationssajt på nätet och på text-TV där publiken ska få information om SVT och kunna ställa egna frågor. Den blev inte färdig till årsskiftet, men kommer i början av detta år.

*Bilder*  
*Produktion*

Sveriges Television AB  
SVT Ekonomi & Finans  
Stockholm 2003-03-24