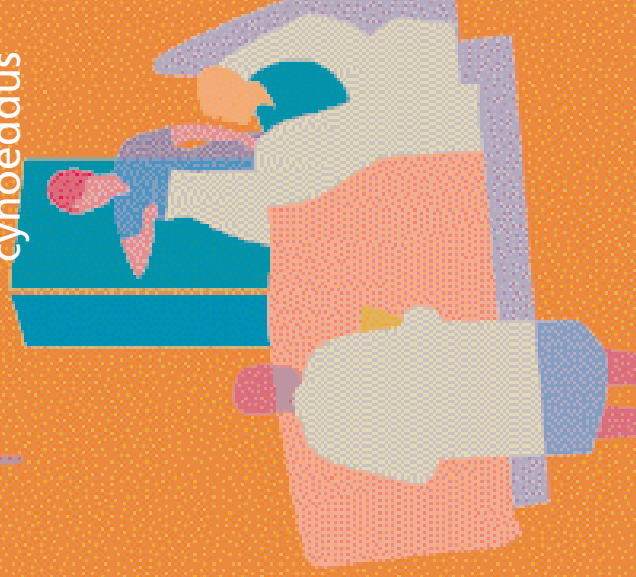




Y Gyfraith, y Ddyletswydd a Chi

Y Ddeddf Cysylltiadau
Hiliol a'r ddyletswydd i
hyrwyddo cydraddoldeb
hiliol

Canllawiau i weithwyr
cyhoeddus



COMISIWN CYDRADDOLDEB
HILIOI



A oes deddf yn erbyn gwahaniaethu ar sail hil?

Oes. Mae'r Ddeddf Cysylltiadau Hiliol 1976 yn ei gwneud yn anghyfreithlon i wahaniaethu yn erbyn rhywun oherwydd hil, lliw, cenedl neu ddinasyddiaeth, neu gefndir ethnig neu genedlaethol.

Beth yw gwahaniaethu hiliol?

Mae'r ddeddf yn diffinio tri math o wahaniaethu hiliol anghyfreithlon: gwahaniaethu uniongyrchol, gwahaniaethu anuniongyrchol ac erledigaeth.

- Mae gwahaniaethu uniongyrchol yn digwydd os caiff person ei drin yn llai ffafriol na rhywun o grŵp hiliol gwahanol. Mae gwahanu pobl oherwydd eu tarddiad hiliol hefyd yn anghyfreithlon.
- Mae gwahaniaethu anuniongyrchol yn digwydd pan na all pobl o grŵp hiliol arbennig fodloni rheol, amod neu arfer a ddylai fod yr un mor berthnasol i bawb. Os yw'r rheol yn rhoi pobl o'r grŵp hiliol hwnnw o dan anfantaes, ac os na ellir cyfiawnhau'r rheol, bydd hyn yn wahaniaethu anuniongyrchol. Er enghraifft, os gwrthoda practis meddygol lleol dderbyn tenantiaid o stad dai gyfagos fel cleifion, a bod y rhan fwyaf o'r tenantiaid ar y stad o darddiad Bangladeshi, bydd hyn yn wahaniaethu anuniongyrchol, oni bai y gall y practis roi rhesymau da am ei bolisi.

Gwasanaethau i bawb

Canfu gwasanaeth hamdden mewn ardal aml-hiliol, gyda phoblogaethau mawr o Fwslemiaid Pacistan a Mwslemiaid Somali, o arolygon nad oedd merched o'r cymunedau hyn prin fyth yn defnyddio eu canolfannau hamdden.

Trafododd y gwasanaeth y darganfyddiadau gyda grwpiau cymunedol lleol, a phenderfynodd gyflwyno sesiynau arbennig i ferched yn unig. Hysbysebwyd y sesiynau drwy brosiectau gyda lleiafrifoedd ethnig lleol a mosgiau, ac anogwyd merched i wneud defnydd ohonynt.

Mae'r sesiynau wedi bod yn boblogaidd gyda merched o leiafrifoedd ethnig, ac mae'r gwasanaeth bellach yn ystyried agwedd debyg i'w hannog i ddefnyddio cyfleusterau'r campfeydd, fel rhan o brosiect yn hyrwyddo 'byw yn iach'.

Pwy mae'r ddeddf yn rhoi gwarchodaeth iddynt?

Mae'r ddeddf yn berthnasol i weithwyr, ysgolion, colegau a phrifysgolion, landlordiaid a darparwyr tai eraill, busnesau mawr a bach, awdurdodau lleol, darparwyr gwasanaeth iechyd, adranau'r llywodraeth, llywodraeth leol, yr heddlu ac asiantaethau eraill sy'n gorfodi'r gyfraith.

Mae gwahaniaethu gan swyddogion mewnffudo am resymau yn ymwneud â hil neu liw bob amser yn groes i'r ddeddf. Ond gall gweinidog y llywodraeth weithiau awdurdodi gwahaniaethu yn erbyn rhai grwpiau oherwydd neu genedlaethol neu eu tarddiad ethnig neu genedlaethol.

A ymdrinnir â phob swyddogaeth gyhoeddus?

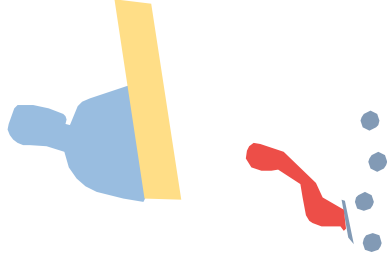
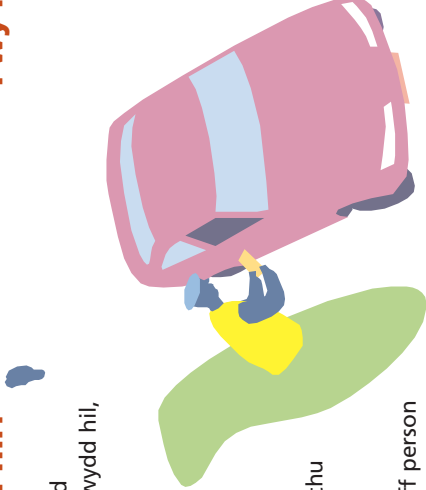
Gwneir, gyda dim ond ychydig o eithriadau. Yn dilyn ymchwilid Stephen Lawrence, penderfynodd y llywodraeth y byddai gwasanaethau cyhoeddus yn cymryd rôl arweiniol i sicrhau bod sefydliadau Prydeinig yn rhydd rhag gwahaniaethu ar sail hil.

Cryfhwyd y Ddeddf Cysylltiadau Hiliol i ymdrin â gweithgareddau y rhan fwyaf o awdurdodau cyhoeddus. Roedd y rhain yn cynnwys y gyfraith a threfn a gweithgareddau rheoleiddiol nas ymdrinwyd â hwy yn llawn o'r blaen, fel plismona, erlyn, y gwasanaeth prawf, carchardai, gwasanaethau'r tollau tramor a chartref, trwyddedu, amddiffyn plant ac iechyd yr amgylchedd. Er enghraifft:

- Os yw cwmni sydd yn eiddo i rywun o gefndir Asiaidd yn darganfod yr ymchwiliwr i'w gyfrifon yn amlach – ac yn fanylach – gan arolygwyr trethi na busnesau eraill, mae'n bosibl y bydd yn gallu cyflwyno achos o wahaniaethu uniongyrchol.
- Gall dyn ifanc sy'n cael ei atal yn rheolaidd gan yr heddlu heb unrhyw reswm amlwg am hynny, ar ôl rhoi datganiad i gefnogi cwyn ffrind ynghylch gwahaniaethu hiliol yn erbyn yr heddlu, ddod ag achos o erledigaeth yn erbyn yr heddlu.

Grantiau i ffilmiau

Pan edrychodd corff wedi ei restru oedd yn ymwneud â'r celfyddydau ar y grantiau yr oedd wedi eu rhoi i wneuthurwyr ffilmiau, cantu mai ychydig iawn o wneuthurwyr ffilmiau a ddeuai o leiafrifoedd ethnig. Adolygodd a divygiodd y corff ei reolau ar gyfer gwneud ceisiadau, a gwnaeth ymdrech gadarnhaol i sicrhau bod gwybodaeth am y grantiau yn mynd yn uniongyrchol i gymunedau lleiafrifol.



A oes gan awdurdodau cyhoeddus ddyletswydd gyfreithiol i weithio dros gydraddoldeb hiliol?

Oes, mae gan y rhan fwyaf o awdurdodau cyhoeddus bellach ddyletswydd gyffredinol statudol o dan y Ddeddf Cysylltiadau Hiliol ddiwygiedig i hyrwyddo cydraddoldeb hiliol. Golyga hyn bod yn rhaid iddynt wneud beth bynnag sydd o fewn eu gallu i:

- ddileu gwahaniaethu hiliol anghyfreithlon;
- hyrwyddo cyfleoedd cyfartal; a
- chefnogi cysylltiadau hiliol da.

Mae gan y rhan fwyaf o awdurdodau cyhoeddus

ddyletswyddau penodol eraill hefyd o dan y Ddeddf. Mae'r rhain yn ymddrin â'r modd y maent yn darparu gwasanaethau ac yn cyflogi pobl, yn ogystal â sut y maent yn gwneud polisi (gweler tudalen 6).

Apwyntiadau a gollir

Pan fu i adran cleifion allanol ymddiriedolaeth GIG edych ar apwyntiadau a gollwyd, canfu fod lleiafrifoedd ethnig yn fwy tebygol o gollu eu hapwyntiadau ar rai dyddiau arbennig. Wrth edych hapwyntiadau yr wybodaeth gwelwyd bod llawer o'r apwyntiadau hynny a gollwyd ar ddyddiau sanctaidd neu ddyddiau gwyl (er enghraifft yn ystod Eid, y Pasg Groegaidd, Divali neu ar ddydd Gŵyl San Padrig). I sicrhau bod staff oedd yn gyfrifol am wneud apwyntiadau yn gwybod pryd yr oedd y dyddiau hynny, bu i'r adran cleifion allanol osod calendr aml-ffydd ac aml-hiliol ar eu system gyfrifiadurol.

Beth mae hyn yn ei olygu i bolisiau cyfle cyfartal awdurdodau cyhoeddus?

Dylai'r ddyletswyddau newydd helpu i wneud polisiau cyfle cyfartal awdurdodau cyhoeddus yn fwy effeithiol. Mae gan y rhan fwyaf o awdurdodau cyhoeddus

bellach ddyletswydd benodol i gynhyrchu a chyhoeddi cynllun cydraddoldeb hiliol (gweler tud. 6), yn egluro sut y maent yn bwriadu bodloni'r ddyletswydd gyffredinol i hyrwyddo cydraddoldeb hiliol. Bydd awdurdodau cyhoeddus yn atebol i'r cyhoedd am roi eu cynlluniau ar waith. Bydd yn rhaid iddynt hefyd berswadio'r asiantaethau sydd yn eu harchwilio ac yn eu harolygu eu bod yn bodloni'r ddyletswydd gyffredinol ac unrhyw ddyletswyddau penodol y mae'n rhaid iddynt eu bodloni.

Beth am wasanaethau cyhoeddus wedi eu contractio allan?

Mae eich awdurdod yn gyfrifol am fodloni'r ddyletswydd gyffredinol ac unrhyw ddyletswyddau penodol, os yw'r swyddogaethau neu'r gwasanaethau y mae yn eu contractio allan yn cael effaith ar gydraddoldeb hiliol. Y ffordd o sicrhau bod contractwyr yn y sector preifat neu wirfoddol yn cyflawni eu ddyletswyddau yw ysgrifennu y rhain i mewn i'r contract neu gyfundeb.

A fydd y ddyletswyddau yn berthnasol hyd yn oed os mai dim ond ychydig o bobl o leiafrifoedd ethnig sydd yn yr ardal?

Nid yw'r ddyletswydd i hyrwyddo cydraddoldeb hiliol yn dibynnu ar amrywiaeth ethnig y boblogaeth y mae awdurdod yn ei wasanaethu. Ond mae awdurdodau sydd yn gwasanaethu cymunedau bychain yn annhebyg o fod angen gweithdrefnau monitro ac asesu cymhleth i wybod a ydy pawb yn fodlon gyda'u gwasanaethau. Y prif beth yw sicrhau bod polisiau a gwasanaethau'r awdurdod yn cyd-fynd ag ysbryd cyffredinol a phwrpas y ddyletswydd, a'u bod yn bodloni anghenion lleol.

Ymddrin â galw enwau ar blant

Pan sylweddolodd staff mewn ysgol plant bach fod yr unig ddau blentyn Gwyddelig yn yr ysgol yn cael eu galw yn enwau hiliol ac mai nid galw enwau hiliol oedd yr unig broblem, bu iddynt drefnu cyfarfod gyda'r llywodraethwyr a'r rhieni a'r gwarcheidwaid i lunio cynllun gweithredu. Roedd hwn yn cynnwys:

- gwneud rhestr o'r holl enwau a ddefnyddid;
- mynychu dosbarthiadau i ymddrin â'r broblem; a
- defnyddio'r cofnodion yr oeddynt yn eu cadw i weld a oedd eu hymdrechion wedi gwneud unrhyw wahaniaeth.

Yn llythyr newyddion yr ysgol, eglurodd y pennaeth mai'r unig ffordd y gellid ymddrin â'r broblem oedd pe bai pawb yn gweithio gyda'i gilydd.

Dangosodd monitro dros gyfnod o amser fod digwyddiadau yn ymwneud â galw enwau ar blant wedi gostwng yn sylweddol. Bu i rieni a gwarcheidwaid ei gwneud yn eglur eu bod yn fodlon iawn gyda'r hyn yr oedd yr ysgol wedi ei gyflawni.

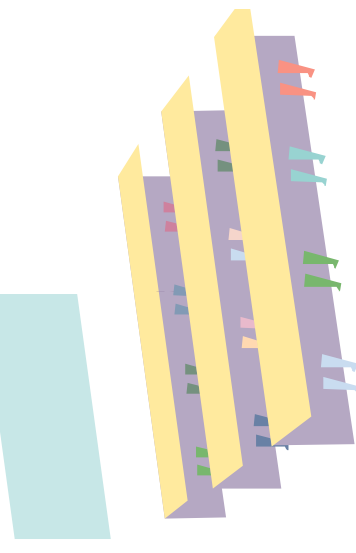
Monitro polisiau cyfiogaeth

Dangosodd gwybodaeth monitro ynghylch cwynion a champau disgyblu bod staff duon yn gysylltiedig â'r achosion hyn yn llawer amlach na staff gwyn. Canfu ymchwil a gomisiynwyd i edrych ar y rhesymau am hyn wendiau yn y polisiau ac yn y modd yr oeddent yn cael eu dilyn. Gyda chefnogaeth oddi wrth Gymerthas y Swyddogion Prawf Du a Fforwm y Gweithwyr Du, cyflwynodd y gwasanaeth gynllun â thri phwynt iddo. Mae'r cynllun yn amcanu at:

- ofalu bod arolygu a gwerthuso staff yn cael ei fonitro yn fwy cywir ac yn fwy trwyaddi;
- sicrhau bod yr holl reolwyr canol yn cael eu hyfforddi'n briodol mewn materion sydd yn ymwneud â chyfle cyfartal; a
- chynnig cyfleoedd mentora i'r holl staff o leiafrifoedd ethnig – dangosodd cynllun peilot fod hyn wedi bod yn llwyddiannus iawn.

Pwy sydd yn gyfrifol am fodloni'r ddyletswydd i hyrwyddo cydraddoldeb hiliol?

Mae gan bawb sydd yn gweithio dros awdurdod cyhoeddus rôl i'w chwarae. Amcan y ddyletswydd gyffredinol yw gwneud cydraddoldeb hiliol yn rhan ganolog o'r modd y darparwch wasanaethau cyhoeddus. Er enghraifft:



Y DDYLETSWYDD I HYRWYDDO CYDRADDOLDEB HILIOI

Y ddyletswydd gyffredinol

Mae gan y rhan fwyaf o wasanaethau cyhoeddus, gan gynnwys ysgolion, colegau a phrifysgolion, ddyletswydd gyffredinol statudol i hyrwyddo cydraddoldeb hiliol. Golyga hyn fod yn rhaid iddynt ymddiried â gwahaniaethu hiliol anghyfreithlon, gwella cyfle cyfartal, ac annog cysylltiadau hiliol da ym mhob agwedd o'u gwaith bob dydd.

Dyletswyddau penodol

Mae gan lawer o awdurdodau cyhoeddus ddyletswyddau penodol hefyd, i'w helpu i fodloni'r ddyletswydd gyffredinol. Mae'r ddyletswyddau penodol yn ymddiried â'r modd y maent yn gwneud polisi, yn darparu gwasanaethau, ac yn cyflogi pobl. Un o'r ddyletswyddau penodol yw cynhyrchu cynllun – a adwaenir fel cynllun cydraddoldeb hiliol – lle maent yn egluro sut y byddant yn dileu gwahaniaethu ym mhob maes y maent yn gweithio ynddo.

Y cynllun cydraddoldeb hiliol

Rhaid i gynllun cydraddoldeb hiliol:

- restru'r swyddogaethau hynny sy'n debygol o effeithio ar bobl yn wahanol, yn dibynnu ar eu grŵp ethnig;
- dweud sut y bydd yr awdurdod yn asesu unrhyw bolisiau newydd y mae'n bwriadu eu cyflwyno, a sut y bydd yn ymgynghori â phobl, gan gynnwys staff, yn eu cylch;
- dweud sut y bwriada'r awdurdod fonitro ei holl bolisiau, a sicrhau nad ydynt yn rhoi pobl o rai grwpiau ethnig o dan anfantais;
- cyhoeddi canlyniadau ei ymgynghoriadau, asesuadau a monitro;
- sicrhau y gall pawb gael gwybodaeth am ei weithgareddau a'i wasanaethau;
- hyfforddi ei staff yn eu cyfrifoldebau o dan y ddyletswyddau; ac
- adolygu'r cynllun, o leiaf bob tair blynedd.

Cyflogaeth

Rhaid i'r rhan fwyaf o awdurdodau cyhoeddus sydd yn gorfod bodloni'r ddyletswydd gyffredinol statudol fonitro cefndiroedd ethnig eu staff, ac ymgeiswyr am swyddi, dyrchafiad a hyfforddiant.

Os oes gan yr awdurdod fwy nag 150 o staff amser llawn (neu'r hyn sydd yn cyfateb iddynt), rhaid iddo hefyd fonitro cefndiroedd ethnig (a niferoedd) y staff sydd:

- yn derbyn hyfforddiant;
- yn ymwneud â chwynion neu gamau disgyblu yn eu herbyn;
- yn elwa ar neu yn dioddef o ganyliad i werthusiadau perfformiad; ac
- yn gadael eu swyddi gyda'r awdurdod (am ba bynnag reswm).

Mae'n rhaid i awdurdodau gyhoeddi canlyniadau eu monitro cyflogaeth bob blwyddyn.

Gorfodi'r ddyletswydd

Mae gan y CCH rym i gymryd camau cyfreithiol os metha awdurdodau cyhoeddus â bodloni eu ddyletswyddau penodol. Gall hefyd ofyn am arolwg barnwrol o awdurdod os nad yw'n bodloni'r ddyletswydd gyffredinol.

Dyletswyddau penodol ar gyfer ysgolion, colegau a phrifysgolion

Mae'r ddyletswyddau penodol ar gyfer ysgolion, colegau a phrifysgolion ychydig yn wahanol i'r rhai hynny sydd yn berthnasol i awdurdodau cyhoeddus eraill.

Mae'n rhaid i ysgolion:

- baratoi a chyhoeddi polisi cydraddoldeb hiliol;
- monitro ac asesu sut mae eu polisiau yn effeithio ar ddisgyblion, rhieni a staff o wahanol grwpiau ethnig; a
- chyhoeddi canlyniadau eu monitro bob blwyddyn.

Yn yr Alban, mae'r ddyletswyddau yn berthnasol i awdurdodau addysg, nid yn uniongyrchol i ysgolion.

Mae'n rhaid i golegau a phrifysgolion:

- baratoi polisi cydraddoldeb hiliol;
- asesu sut mae eu holl bolisiau yn effeithio ar fyfyrwyr a staff o leiafrifoedd ethnig; a
- threfnu i gyhoeddi eu polisi cydraddoldeb hiliol a chanlyniadau'r asesuadau a'r monitro a gyflawnant.

COMISIWN CYDRADDOLDEB HILIOI



- Os yw eich swydd yn golygu llunio polisiau neu gyflwyno gwasanaethau, un o'r cwestiynau cyntaf y dylech ei ofyn yw sut y gall y polisiau a'r gwasanaethau hyn effeithio ar bobl o wahanol grwpiau ethnig.

- Os ydych yn gweithio wrth dderbynfa, neu fel swyddog gweinyddol, dylech geisio sicrhau bod pawb, beth bynnag yw eu cefndir ethnig, yn derbyn gwybodaeth am y gwasanaethau y mae eich awdurdod yn eu darparu. Dylech ddawed wrth eich rheolwr os ydych yn darganfod bylchau yn yr wybodaeth a gyhoeddwyd, neu os oes gan alwr anghenion penodol o ran iaith neu wasanaeth.

- Os ydych yn rheolwr, byddwch hefyd yn gyfrifol am sicrhau bod eich staff, fel unigolion ac fel aelodau o dimau, yn gwybod beth sydd yn rhaid iddynt ei wneud i fodloni'r ddyletswydd.

- Os ydych yn uwch swyddog neu yn aelod o fwrdd, mae gennych gyfrifoldebau ychwanegol – i sicrhau bod eich awdurdod yn bodloni ei rwymedigaeth gyfreithiol i ymdrin â gwahaniaethu hiliol anghyfreithlon, ac i hyrwyddo cyfle cyfartal a chysylltiadau hiliol da. Bydd yn rhaid i chi hefyd sicrhau bod cynllun cydraddoldeb hiliol eich awdurdod yn cael ei roi ar waith, a'i fod yn bodloni disgwyliadau pobl ynghylch y gwasanaethau y mae yn eu darparu, o ba bynnag grŵp ethnig y deuant.

Beth fydd yn digwydd os metha awdurdod â bodloni'r dyletswyddau?

Mae gan y CCH rym i roi 'hysbysiad cydymffurfio' ar awdurdod sydd yn methu â bodloni unrhyw rai o'i ddyletswyddau penodol. Os nad yw awdurdod yn bodloni'r ddyletswydd gyffredinol, gall unrhyw un (gan gynnwys y CCH) ofyn i'r Uchel Lys neu Lys Sesiynau yr Alban am arolwg barnwrol o ddeddfau unrhyw awdurdod neu o'i fethiant i weithredu.

Codi pontydd

I baratoi ar gyfer grŵp bychan o geiswyr lloches, a oedd yn dod i'r ardal fel rhan o gynllun gwasgaru'r llywodraeth, trefnodd cyngor gwledig yn yr Alban gyfarfod o'r gwasanaethau lleol, ysgolion a'r heddlu.

Cynhyrnodd y grŵp lyfrynau ar gyfer y rhai oedd yn chwilio am loches, yn eu croesawu ac yn dweud wrthynt am y gwasanaethau lleol a sut i'w defnyddio. Bu i'r grŵp hefyd baratoi gwybodaeth ar gyfer pobl leol ynglŷn â chefnidreodd a diwyllianau'r rhai oedd yn chwilio am loches ac yn dod i mewn i'r ardal a sut yr oedd y ceisiadau am loches yn cael eu trin. Daeth y bobl leol allan i groesawu'r geiswyr lloches pan gyrrhaeddasant. Er bod digwyddiadau hiliol wedi cynyddu ar y dechrau, canfu'r grŵp ei bod yn haws ymdrin â hwy ar y cyd a sicrhau cyfranogiad gan bobl o'r gymuned.

Mae gan y CCH rym cyffredinol i ymchwilio i unrhyw gorff, os creda fod tystiolaeth ddigonol o wahaniaethu hiliol anghyfreithlon. Dylech roi gwybod i ni os oes gennych unrhyw bryderon o'r fath.

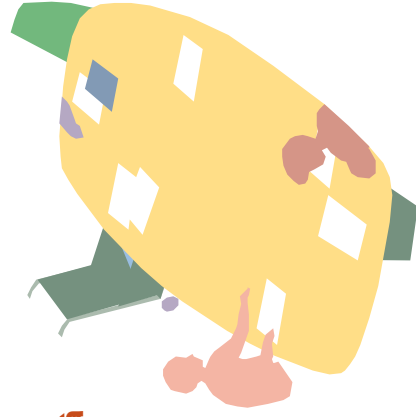
Ble gallaf gael cyngor ynghylch y ddyletswydd i hyrwyddo cydraddoldeb hiliol?

Dylech allu cael cyngor ynghylch eich hawliau a'ch cyfrifoldebau oddi wrth y cyrff canlynol:

- yr awdurdod y gweithiwrch iddo – dylai allu ateb unrhyw gwestiynau sydd gennych am y dyletswyddau newydd a chynllun cydraddoldeb hiliol yr awdurdod;
- eich undeb llafur (os ydych yn aelod);
- eich cyngor cydraddoldeb hiliol lleol – fe welwch fanylion cyswilt yn eich llyfr ffôn lleol ac ar wefan y CCH (www.cre.gov.uk); ac
- eich swyddfa CCH leol (gweler y manylion ar y clawr ôl).

Mae gan wefan y CCH (www.cre.gov.uk) *Ganllawiau Perfformiad* i awdurdodau cyhoeddus ar gyfer sectorau penodol y gellir eu llwytho i lawr, rhestr lawn o gyhoeddiadau'r CCH a gwybodaeth ddefnyddiol arall.

Mae copiau o'r *Cod Ymarfer ynghylch y Ddyletswydd i Hyrwyddo Cydraddoldeb Hiliol* statudol a chanllawiau i gyd-fynd â hwy ar gael oddi wrth ddsosbarthwr y CCH. Ceir fffurflen archebu ar gefn y daflen hon.



Blynyddoedd gorau ein bywyd

Pan gafodd Anthony ei gamdrin yn hiliol yn yr ysgol, ceisiodd ei dad gael yr ysgol i edrych ar y mater. Ni ddigwyddodd dim.

Bythefnos yn ddiweddarach, cafodd Anthony ei wahardd o'r ysgol. Roeddent yn dweud ei fod wedi gwrthio aelod o'r staff.

Daeth tad Anthony ag achos o wahaniaethu hiliol ac erlid yn erbyn yr ysgol. Bu i'r cyngor a oedd yn gyfrifol am yr ysgol setlo'r achos cyn iddo gyrraedd y llys. Bu'n rhaid i'r ysgol ymddiheuro i Anthony, rhoi iawndal iddo am frifo'i deimladau, a chytuno i ddilyn y gweithdrefnau cywir yn y dyfodol cyn gwahardd disgyblion.

RHESTR WIRIO

- A ydych yn gwybod am y ddyletswydd gyffredinol i hyrwyddo cydraddoldeb hiliol, ac yn deall eich cyfrifoldebau? Ydw Nac ydw
- A yw eich awdurdod wedi cyhoeddi cynllun cydraddoldeb hiliol (neu bolisi, os ydych yn gweithio i ysgol)? Ydy Nac ydy
- A ymgynghorwyd â chi ynghylch y cynllun? Do Naddo
- A yw eich awdurdod yn casglu ac yn cadw gwybodaeth am gefndiroedd ethnig ei:
 - staff? Ydy Nac ydy
 - cwsmeriaid? Ydy Nac ydy
- A yw eich awdurdod yn monitro ei bolisiau cyflogaeth ac arferion cyflogaeth yn ôl cefndir ethnig? Ydy Nac ydy
- A yw eich awdurdod yn monitro faint sydd yn manteisio ar y gwasanaethau y mae'n eu darparu yn ôl cefndir ethnig? Ydy Nac ydy
- A yw eich awdurdod wedi ymgynghori â chi, ac eraill, ynghylch ei bolisiau a'i wasanaethau? Ydy Nac ydy
- A yw hyn wedi gwneud gwahaniaeth? Do Naddo
- A ydych wedi cael hyfforddiant ynghylch:
 - y Ddeddf Cysylltiadau Hiliol? Do Naddo
 - y ddyletswydd i hyrwyddo cydraddoldeb hiliol? Do Naddo
- A yw gwybodaeth am eich awdurdod a'r gwasanaethau y mae'n eu darparu ar gael yn rhwydd i unrhyw un sydd â diddordeb? Ydy Nac ydy
- A yw eich awdurdod wedi ymgynghori â chi, ac eraill, ynghylch sut y gallai ei bolisiau effeithio ar bobl o grwpiau ethnig gwahanol? Do Naddo
- A yw eich awdurdod wedi cyhoeddi canlyniadau'r ymgynghoriadau, monitro ethnig, a'r asesiadau polisi y mae wedi eu cyflawni i fodloni'r ddyletswydd? Do Naddo
- A yw eich awdurdod yn ymdrin yn gyflym ac yn deg gyda chwynion am wahaniaethu hiliol neu driniaeth annheg? Ydy Nac ydy
- A yw eich awdurdod yn bwriadu adolygu ei gynllun cydraddoldeb hiliol yn rheolaidd? Ydy Nac ydy

Dylech roi ateb cadarnhaol i bob cwestiwn. Dylech ddod ag unrhyw gwestiynau yr ydych wedi rhoi ateb negyddol iddynt i sylw'r swyddog sy'n gyfrifol am gynllun cydraddoldeb hiliol eich awdurdod.

Chwe ffordd o archebu cyhoeddiadau'r CCH

Ymwelwch â www.tso.co.uk/bookshop a chwiliwch ar-lein am y cyhoeddiad y mae arnoch ei angen, yn ôl ISBN neu deitl

Galwch 0870 240 3697

(Ffôn testun 0870 240 3701)

Ffacsïwch eich archeb i 0870 240 3698

E-bostiwch eich archeb i CRE@tso.co.uk

Ymwelwch â'ch siop TSO leol yn Llundain, Caeredin, Caerdydd, Belfast, Birmingham neu Fanceinion

Anfonwch eich archeb at:

CRE Customer Services

PO Box 29 NORWICH NR3 1GN

Gwnewch steciau yn daladwy i
The Stationery Office Ltd



FFURFLEN ARCHEBU

TEITL	ISBN	PRIS (£)	CYFANSWM	DYLEDUS(E)
Statutory Code of Practice on the Duty to Promote Race Equality*	1 85442 430 0	10.00		
Statutory Code of Practice on the Duty to Promote Race Equality in Scotland	1 85442 483 1	10.00		
A Guide for Public Authorities (non-statutory)*	1 85442 431 9	7.00		
A Guide for Public Authorities in Scotland (non-statutory)	1 85442 484 X	7.00		
A Guide for Further and Higher Education Institutions (non-statutory)*	1 85442 432 7	5.00		
A Guide for Further and Higher Education Institutions in Scotland (non-statutory)	1 85442 485 8	5.00		
A Guide for Schools (non-statutory)*	1 85442 433 5	5.00		
A Guide for Education Authorities and Schools in Scotland (non-statutory)	1 85442 486 6	5.00		
Ethnic Monitoring: A guide for public authorities*	1 85442 434 3	10.00		
Ethnic Monitoring: A guide for public authorities in Scotland	1 85442 487 4	10.00		
Code of Practice Pack (all five titles)*	1 85442 435 1	35.00		
Scottish Code of Practice Pack (containing the above five titles)*	1 85442 488 2	35.00		
A Framework for Inspectors (not included in the pack)*	1 85442 460 2	5.00		
A Framework for Inspectors in Scotland (not included in the pack)	1 85442 490 4	5.00		

* Ar gyfer Cymru a Lloegr, ar gael hefyd yn y Gymraeg.

** Disgownt am swmp: 10 – 25 o gopiau: **10%**, 25-99 copi: **20%**, 100+ copi: **30%**.



Tâl trin **1.50**

Disgownt swmp**

Cyfanswm

Llenwch y darn hwn yn llawn

Enw _____ **Teitl** _____

Teitl y Swydd _____

Corff _____

Dull o dalu

- Dymunaf dalu gyda siec (yn daladwy i **The Stationery Office Ltd**)
- Dymunaf dalu gan ddefnyddio fy Rhif Cyfrif TSO: _____

Dymunaf dalu drwy gerdyn credyd:

Mastercard/Visa/Amex (dillwch fel bo'n briodol). Rhif Cyfrif:

Cod Diogelwch y cerdyn _____

(Rhaid cynnwys hwn er mwyn i ni brosesu eich archeb. Ar gerdyn Mastercard neu Visa y tri digid olaf ar sribed y llofnod ar gefn y cerdyn fydd hwn. Ar gardiau American Express dangosir hwn fel rhif 4 digid ar flaen y cerdyn.)

Dyddiad dirwyn i ben: _____ Rhif dyroddiad: _____

Llofnod _____

Dyddiad _____

Cod Post _____

Ffacs _____

E-bost _____



COMISIWN CYDRADDOLDEB HILIOI

www.cre.gov.uk

PRIF SWYDDFA

St Dunstan's House
201-211 Borough High Street
Llundain SE1 1GZ
☎ 020 7939 0000

BIRMINGHAM

Lancaster House (3ydd llawr)
67 Newhall Street
Birmingham B3 1NA
☎ 0121 710 3000

LEEDS

Yorkshire Bank Chambers (Llawr 1af)
Infirmary Street
Leeds LS1 2JP
☎ 0113 389 3600

MANCEINION

Maybrook House (5ed llawr)
40 Blackfriars Street
Manceinion M3 2EG
☎ 0161 835 5500

YR ALBAN

The Tun
12 Jackson's Entry
Oddi ar Holyrood Road
Caeredin EH8 8PJ
☎ 0131 524 2000

CYMRU

Capital Tower (3ydd llawr)
Heol y Brodyr Lliwydion
Caerdydd CF10 3AG
☎ 02920 729200

*Mae'r Comisiwn Cydraddoldeb Hiliol
yn gweithio mewn partneriaeth gydag
unigolion a chyrff i sicrhau
cymdeithas deg a chyfiawn sydd yn
gwerthfawrogi amrywiaeth ac yn rhoi
cyfle cyfartal i bawb weithio, dysgu a
byw yn rhydd oddi wrth wahaniaethu,
rhagfarn a hiliaeth.*