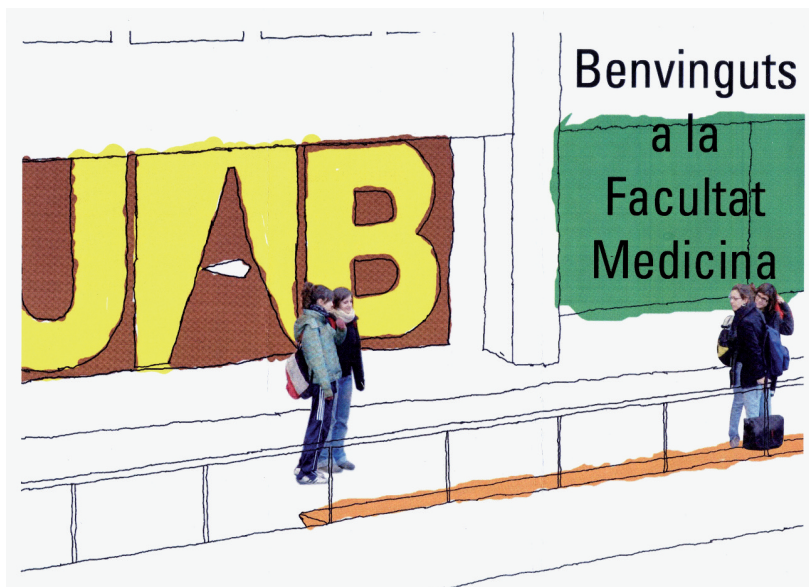


2010-2011

LA GUIA DE L'ESTUDIANT



Facultat de Medicina

UNIVERSITAT AUTÒNOMA DE BARCELONA



Facultat de Medicina
08193 Bellaterra (Cerdanyola del Vallès)
Telèfons: 93 581 19 01
Fax: 93 581 17 74
Web: <http://www.uab.cat/medicina>
Correu electrònic: ga.medicina@uab.es

Editat per la
Universitat Autònoma de Barcelona
08193 Bellaterra (Barcelona)

Imprès pel Servei de Publicacions
de la Universitat Autònoma de Barcelona
Edifici Rectorat
08193 Bellaterra

Índex

1. La Facultat	7
1.1. Salutació del degà	9
1.2. La història de la Facultat	10
1.3. Com s'organitza la Facultat	11
1.3.1. Els estudiants	12
1.3.2. L'Administració de Centre	14
1.3.3. Unitat Docent de Ciències Mèdiques Bàsiques	15
1.3.4. Unitat Docent de l'Hospital Universitari de la Santa Creu i Sant Pau	15
1.3.5. Unitat Docent de l'Institut Català de la Salut (ICS) - Hospitals de la Vall d'Hebron	16
1.3.6. Unitat Docent de l'Institut Municipal d'Assistència Sanitària (UDIMAS) - Hospital del Mar	17
1.3.7. Unitat Docent de l'Institut Català de la Salut (ICS) - Hospital Universitari Germans Trias i Pujol (HUGTiP)	18
1.3.8. Unitat Docent de la Corporació Hospitalària Parc Taulí de Sabadell	19
2. Normativa de permanència	21
2.1. Normativa de permanència dels estudiants de la UAB (Alumnes que cursin estudis de grau i de màster universitari)	23
2.2. Normativa de permanència dels estudiants de la UAB (Aprovada pel Consell Social del dia 16 de juliol de 2004)	23
2.3. Normativa de permanència dels estudiants de la UAB (Alumnes que hagin accedit a la UAB abans del curs 2004-2005)	28
3. Els estudis	29
3.1. Grau en Medicina	31
3.1.1. Assignatures del grau en Medicina	32
3.1.2. Les sortides professionals	37
3.2. Llicenciatura en Medicina	38
3.2.1. Les assignatures troncalcs	40
3.2.2. Les assignatures optatives	42
3.2.3. Les assignatures de lliure elecció recomanades per als estudiants de Medicina	44
3.2.4. La taula d'incompatibilitats entre assignatures	45
3.2.5. Les sortides professionals	47
3.3. Grau en Infermeria	48
3.3.1. Les assignatures del grau	50
3.3.2. Les sortides professionals	53

3.4. Grau en Fisioteràpia	54
3.4.1. Les assignatures del grau	54
3.4.2. Les sortides professionals	57
3.5. Màsters Oficials de Medicina	58
3.5.1. Atenció integral al malalt crític i emergències	58
3.5.2. Cirurgia oncològica	59
3.5.3. Farmacologia	59
3.5.4. Investigació clínica aplicada en ciències de la salut	60
3.5.5. Salut i benestar comunitari / Health and community welfare	61
3.5.6. Salut pública (MSP)	62
3.5.7. Tècniques quirúrgiques endoscòpiques	63
3.6. Els departaments que imparteixen docència a la facultat	64
4. Lliure elecció	71
Com es pot cursar la lliure elecció	73
4.1. Assignatures d'universitat	75
4.2. Assignatures d'universitat en format virtual	82
4.2.1. Estudis compartits	82
Projecte Metacampus (assignatures compartides UAB-UOC)	82
Projecte Campus Global (assignatures compartides UAB-UPM)	83
Projecte Intercampus (assignatures compartides amb altres universitats catalanes) ..	84
4.2.2. Projecte Intracampus	88
5. Programes d'intercanvi	91
5.1. Programa LLP ERASMUS	93
5.2. Programa de mobilitat	94
5.3. Estructura dels programes d'intercanvi	94
6. Els serveis de la Facultat	95
6.1. Gestió Acadèmica	97
6.2. Suport Logístic i Punt d'Informació	97
6.3. Gestió Acadèmica i Punt d'Informació (Unitats Docents Hospitalàries)	98
6.4. Gestió Econòmica	99
6.5. Servei d'Informàtica Distribuïda (SID)	99
6.6. Biblioteca	100
6.7. Unitat d'Educació Mèdica (UEM)	102
6.8. Centre de Recursos Docents (CRD)	103
6.9. Altres serveis: copisteria i restauració	103

7. Seguretat i Salut	105
7.1. Consells bàsics de seguretat	107
7.2. Què us cal saber davant possibles emergències	108
7.3. Estructura de salut a la vostra disposició	109
El Servei Assistencial de Salut	109
Equip de primers auxilis dels edificis	109
7.4. Normes bàsiques de seguretat i higiene als laboratoris	110
8. L'agenda de l'estudiant	111
8.1. Calendari gràfic de classes	113
8.2. Calendari acadèmic del curs 2010-2011	114
8.3. Calendari de tràmits administratius	118
9. Plànols i accessos	129
9.1. Accés i plànols de la Facultat de Medicina	131
9.2. Unitat Docent Hospital del Mar	133
9.3. Unitat Docent de Sant Pau	134
9.4. Unitat Docent de l'ICS de la Vall d'Hebron	135
9.5. Unitat Docent Germans Trias i Pujol	136
9.6. Unitat Docent Parc Taulí	137

1. LA FACULTAT



1.1. Salutació del degà

Benvingudes i benvinguts a la Facultat de Medicina de la Universitat Autònoma de Barcelona

Aquesta Facultat, de la qual ara ja formeu part, està immersa en un ambiciós projecte d'expansió per tal d'esdevenir un centre d'excel·lència en l'ensenyament de les diferents branques de les ciències de la salut.

En la primera etapa d'aquest procés vam iniciar el curs 2009-2010 els estudis del grau d'Infermeria, que s'afegia a la llicenciatura de Medicina. En aquesta segona etapa, curs 2010-2011, s'iniciaran també els estudis del grau de Medicina i del grau de Fisioteràpia, amb la qual cosa, estudiants de Medicina, d'Infermeria i de Fisioteràpia, s'integraran en un àmbit de formació que us aportarà un gran enriquiment tant a nivell personal com professional, i que us suposarà arribar a ser uns grans professionals de les diferents branques de ciències de la salut.

Com a estudiants a la Facultat, assolireu una formació científica, tècnica i humana que us permetrà tenir la capacitat de fomentar la salut, de guarir i prevenir la malaltia, i de pal·liar-ne els efectes i fer costat sempre al pacient quan aquest sigui l'últim recurs.

Com a universitaris i universitàries viureu en un ambient obert a la cultura, al diàleg, a l'intercanvi d'impressions, a la creativitat, en una institució democràtica on les vostres opinions seran escoltades i on les vostres iniciatives tindran l'oportunitat de convertir-se en realitats concretes.

Les vivències universitàries en general i les sanitàries en particular, seran ben segur unes importants fonts per generar en cadascú i cadascuna de vosaltres la maduració de la vostra personalitat i per estimular els valors de la solidaritat, la tolerància i l'esperit de servei, uns aspectes que són essencials en la pràctica assistencial.

Escollint la nostra facultat heu escollit un centre únic, que aposta per un ensenyament integrat de les pràctiques sanitàries; que valora, per tal d'assolir un desenvolupament integral dels estudis que realitzareu, la suma i la interrelació de les aportacions dels diferents professionals, la formació basada en la col·laboració i en l'enriquiment mutu. Per tot això us felicitem i ens felicitem per la vostra elecció.

El futur és vostre i vosaltres sou el futur, que haureu de construir essent cadascú el principal actor de la vostra formació amb el suport i guia del professorat. El personal docent i el personal d'administració i serveis, fan que la nostra institució ofereixi uns serveis de qualitat que estan adreçats a vosaltres i que de bon segur sabreu aprofitar.

Comenceu una de les èpoques més magnífiques de la vida i confiem que trobeu en la nostra Facultat, el marc idoni per desenvolupar-vos.

JOAQUIM COLL I DAROCA
Degà

1.2. La història de la Facultat de Medicina

La primera seu de la Facultat de Medicina va ser, el curs 1968-1969, l'Hospital de la Santa Creu i Sant Pau on s'impartia la totalitat de la Llicenciatura de Medicina. El curs 1970-1971 van començar les classes de primer i segon al campus de Bellaterra, a les aules de la Facultat de Ciències. El curs 1973-1974, el Deganat i la Secretaria de la Facultat es van instal·lar definitivament a Bellaterra, en un edifici propi de la Facultat. El curs 1971-1972, l'Hospital de la Vall d'Hebron va rebre alumnes de quart curs per primera vegada i el curs 1973-1974 es va incorporar a la docència l'Hospital del Mar, que va rebre alumnes a partir de tercer curs.

Durant el curs 1983-1984 l'Hospital Germans Trias i Pujol de Badalona va començar a impartir la docència d'una part del tercer curs, fins a la incorporació de tot el currículum clínic durant el curs 1987-1988, com a Hospital Universitari dins la Unitat Docent de l'Institut Català de la Salut (ICS).

El curs 2006-2007, la Facultat de Medicina va gestionar els estudiants dels màsters dels programes oficials de postgrau, concretament, de la branca de Ciències de la Salut, el màster *Erasmus Mundus Salut i Benestar Comunitari* i el màster propi equivalent. D'altra banda, va ser el centre cotitular dels màsters interuniversitaris *Atenció Integral al Malalt Crític*, amb la Universitat de Barcelona, i *Salut Pública* amb la Universitat Pompeu Fabra.

El curs 2008-2009 es va començar a impartir docència de la Llicenciatura de Medicina a partir de tercer curs a l'Hospital Parc Taulí de Sabadell, en espera de signar el conveni corresponent per a constituir la Unitat Docent Hospitalària de la Corporació Sanitària Parc Taulí. Amb data 27/04/2010 el Consell Social de la UAB aprova el conveni entre la UAB i el Consorci Corporació Sanitària Parc Taulí de Sabadell així com la creació de la Unitat Docent de la Corporació hospitalària Parc Taulí.

El 2008-2009, es va posar en marxa el grau de Medicina, compartit amb la Universitat Pompeu Fabra, que es va impartir a les dependències annexes a l'Hospital del Mar.

El curs 2009-2010, la Facultat de Medicina es va convertir en la primera facultat de l'Estat espanyol en impartir conjuntament docència als futurs professionals de la infermeria i la medicina i el curs 2010-2011 s'ampliarà l'oferta docent amb 80 nous alumnes de la primera promoció del grau de Fisioteràpia.

El curs 2009-2010 a l'Hospital del Mar es va inaugurar un edifici docent interuniversitari compartit per tres institucions: l'Institut Municipal Investigació Mèdica (IMIM), la Universitat Pompeu Fabra i la Unitat Docent de l'Hospital del Mar de la nostra Facultat.

Pel que fa a la progressió del cens de matrícula, el curs 1968-1969 es van matricular 120 alumnes, mentre que el curs 2009-2010 els estudiants matriculats a la UAB en tots aquests estudis, van ser 2.100 aproximadament.

1.3. Com s'organitza la Facultat

La Facultat de Medicina és un centre d'ordenació i organització dels estudis encaminats a l'obtenció dels títols oficials de Llicenciat en Medicina, Graduat en Medicina, Graduat en infermeria, Graduat en Fisioteràpia i els Màsters oficials de Medicina. S'encarrega per tant de l'organització de la docència i de l'elaboració dels plans d'estudis corresponents.

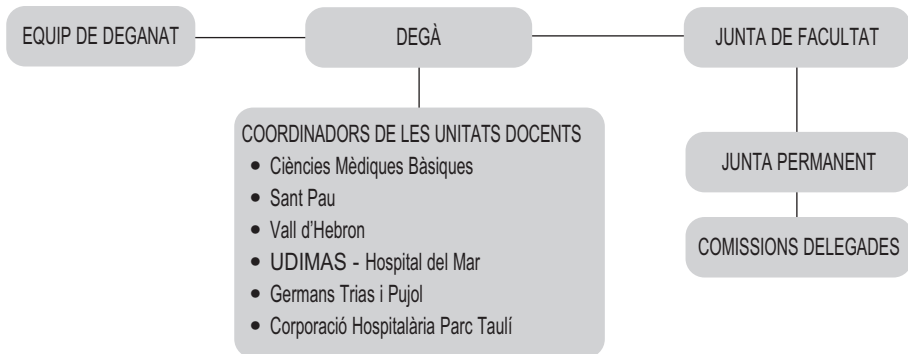
Per assolir aquest objectiu de formar el futurs titulats, la facultat disposa de sis seus on s'imparteix docència:

- Unitat Docent de Ciències Mèdiques Bàsiques.
- Unitat Docent de Sant Pau – Hospital Universitari de la Santa Creu i Sant Pau.
- Unitat Docent de l'ICS: Hospitals de la Vall d'Hebron.
- Unitat Docent de l'ICS: Hospital Universitari Germans Trias i Pujol
- Unitat Docent de l'IMAS – Hospital del Mar.
- Unitat Docent de la Corporació Hospitalària Parc Taulí

Les Unitats Docents Hospitalàries estan ubicades en aquests hospitals universitaris amb els quals la Universitat Autònoma de Barcelona ha establert un conveni marc amb les institucions sanitàries catalanes. És per això que la Facultat de Medicina, ateses aquestes característiques, està ubicada en diferents indrets. Això possibilita que els alumnes puguin adquirir uns fonaments teòrics i pràctics en la Unitat de Ciències Mèdiques Bàsiques, on s'imparteixen el primer i segon curs de la Llicenciatura de Medicina, el primer i segon curs del Grau d'Infermeria Bellaterra, el primer curs del Grau en Fisioteràpia, i realitzin, en alguna de les unitats docents hospitalàries la resta de cursos clínics propis dels estudis de la Facultat.

La Universitat Autònoma de Barcelona (UAB) va aprovar uns Estatuts, dels que emana el reglament de la Facultat i de cada Unitat Docent. Aquest reglament intern estableix les funcions, responsabilitats i òrgans de decisió o participació de la comunitat universitària: el personal acadèmic, l'alumnat i el personal d'administració i serveis que en formen part.

La Facultat de Medicina té una estructura acadèmica i es dota dels òrgans de govern necessaris. Els representem gràficament:



Arran de la modificació dels Estatuts de la Universitat Autònoma de Barcelona (Decret 237/2003, de 8 d'octubre, DOGC número 3993, de 22.10.2003), s'han modificat també els Reglaments dels centres.

EQUIP DE DEGANAT

Degà	Coll Daroca, Joaquim	dg.medicina@uab.cat
Secretari	Cladera Cerdà, Josep B.	Josep.Cladera@uab.cat
Vicedegana d'Afers Acadèmics	Webb Youdale, Susan	Susan.Webb@uab.cat
Vicedegà de Projectes Estratègics	Nebot Cegarra, Josep	Josep.Nebot@uab.cat
Vicedegà de Postgrau	Sabrià Leal, Miquel	Msabria.germanstrias@gencat.cat
Vicedegà d'Alumnes	Rodrigo González de Liria, Carlos	Carlos.Rodrigo@uab.cat
Vicedegà d'Eco. i Innovació Docent	Miralles Basseda, Ramón	Ramon.Miralles@uab.cat
Vicedegà d'Hospitals i CAP'S	Bosch Gil, Josep Àngel	jabosch@vhebron.net
Secretària del deganat	Alborch López, Mercè	dg.medicina@uab.cat

1.3.1. Els estudiants

Un Consell d'Estudiants pels Estudiants, formats localment a cada Unitat Docent, ens trobem amb Consells d'Estudiants per a cada una d'aquestes i un Consell General per a coordinar-los tots 5. Hi poden participar tots aquells estudiants de Medicina que ho vulguin.

Les seves funcions són:

- assumir la responsabilitat per a coordinar els estudiants de cara a la representació estudiantil envers els diferents òrgans de govern (Junta d'Unitat Docent, Junta de Facultat, Comissions de Docència, etc).
- executar les iniciatives i propostes dels estudiants (Setmana Cultural, cicles de cinema, revistes...).
- potenciar la participació en tots els àmbits de la vida universitària.
- oferir informació sobre temes d'interès (com ara dedicar-se a la recerca, alternatives al MIR o el procés de Bolònia).

Els Consells Locals disposen d'un espai dins de cada unitat docent i el Consell General es reuneix al voltant de tres cops per any a una de les diferents seus locals. El Consell General també representa a la nostra facultat enviant delegats al CEEM (Consell Estatal d'Estudiants de Medicina) i a l'EMSA (European Medical Students Association) que vetllen pel respecte dels estudiants de medicina d'arreu de l'Estat i d'Europa respectivament.

Podeu contactar amb els consells mitjançant les nostres adreces electròniques:

Consell General d'estudiants de Medicina

Correu electrònic: cem.medicina@uab.cat

Consell d'estudiants de medicina UD Ciències Mèdiques Bàsiques

Correu electrònic: cem.cmb@uab.cat

Consell d'estudiants de medicina UD de la Vall d'Hebron

Correu electrònic: cem.vallhebron@uab.cat

Consell d'estudiants de medicina UD de Sant Pau

Correu electrònic: cem.santpau@uab.cat

Consell d'estudiants de medicina UD de l'IMAS – Hospital del Mar

Correu electrònic: consell.estudiants.medicina.hospitalmar@uab.cat

Consell d'estudiants de medicina UD HU Germans Trias i Pujol

Correu electrònic: cem.germanstries@uab.cat

Consell d'estudiants de medicina UD Corporació Parc Taulí

Correu electrònic: cem.parctauli@uab.cat

Edifici d'Estudiants

És l'espai físic de trobada dels col·lectius i dels serveis per a estudiants, tan socials com culturals. L'edifici disposa de locals per col·lectius, sala d'actes, un teatre, un cinema, una sala d'assaig, sales de reunió i una sala d'informàtica per a col·lectius.

A l'Edifici hi podeu trobar, entre altres, els col·lectius: Alternativa Estel (AE), Club Alpí Universitari (CAU), Associació Prodisminuïts de la UAB (ADUAB), Erasmus & International Student Network (EISN Barcelona), Joves per l'Alliberament Lèsbic i Gai (JALG) i la Coordinadora d'estudiants dels Països Catalans (CEPC).

I si teniu alguna iniciativa individual, una consulta pedagògica o sobre normatives podeu posar-vos en contacte amb el programa de Suport a projectes (projectes.estudiants@uab.cat), amb la Unitat d'Assessorament Psicopedagògic (uap@uab.cat) o amb el programa d'Assessorament a estudiants (assessorament.estudiants@uab.cat).

Per qualsevol altra informació, poseu-vos en contacte amb el Punt de Serveis de l'Edifici d'Estudiants per telèfon 93 581 10 21, per correu electrònic punt.serveis@uab.cat o a través de la nostra web <http://laxarxa.uab.cat>

Programa d'Assessors d'Estudiants

Els Estudiants Assessors són estudiants del Centre que tenen la funció d'ajudar a viure i a conèixer la UAB als estudiants de 1r curs. A la pràctica, es tracta d'informar als nous estudiants sobre la vida als Campus, les activitats socials, culturals i polítiques universitàries, el funcionament del seu Centre, els ritmes i tècniques d'estudi de les assignatures que cursen i, en definitiva, de tot allò que resulti bàsic per la seva adaptació a la Universitat.

Contacte:

Programa d'Assessors d'Estudiants

Local R/129 Edifici d'Estudiants

a/e: assessors.estudiants@uab.cat

Tel.: 93 581 29 43

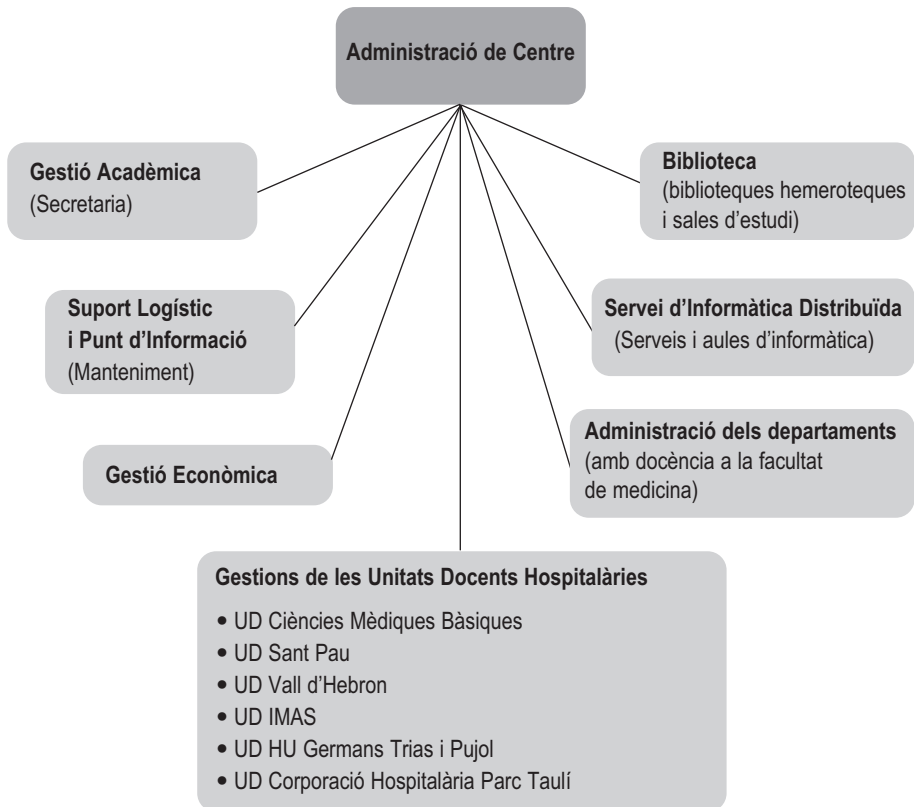
1.3.2. L'Administració de Centre

Funcions

L'Administració de Centre és responsable de l'administració dels serveis universitaris, del personal d'administració i serveis (PAS) i de la gestió del pressupost de l'àmbit que li ha estat delegat per la gerència de la universitat. L'administrador o administradora de centre no podrà tenir encomanades funcions de docència ni de recerca.

Àmbit de responsabilitats

L'estructura administrativa bàsica per a donar servei al desenvolupament de la docència i la recerca és el següent:



Administradora de Centre:

Rosa Fedi Molleví

Secretària:

Telèfon:

93 581 10 23

Fax:

93 581 20 04

Adreça electrònica:

ad.medicina@uab.es

1.3.3. Unitat Docent de Ciències Mèdiques Bàsiques

En aquesta Unitat Docent s'imparteix la docència del període bàsic, que inclou el primer curs del grau en Medicina, el segon curs de la llicenciatura de Medicina, el primer i segon curs del grau d'infermeria, el primer curs del grau en Fisioteràpia i els màsters oficials de Medicina.

Les instal·lacions generals de la Unitat Docent inclouen aules i laboratoris ben equipats, la Biblioteca de la Facultat, el bar restaurant, un servei de copisteria, espais d'estudi i espais d'esbarjo.

La ubicació de la Unitat a Bellaterra possibilita la participació en les activitats acadèmiques, culturals i esportives del campus. Els estudiants poden beneficiar-se també dels equipaments residencials i comercials de la Vila Universitària.

La UD ubicada a Bellaterra ocupa l'edifici M del campus universitari de Bellaterra. La nostra adreça és:

Unitat Docent de Ciències Mèdiques Bàsiques

Facultat de Medicina

Universitat Autònoma de Barcelona

08193 Bellaterra (Cerdanyola del Vallès)

Tel: 93 581 19 01

Fax: 93 581 17 74

Adreça electrònica: ud.cmb@uab.cat

Web: www.uab.es/medicina

Els serveis de la Unitat Docent són:

Gestió acadèmica, Suport Logístic i Punt d'Informació (SIIPI), Gestió Econòmica, Servei d'Informàtica Distribuïda (SID), Biblioteca, Unitat d'Educació Mèdica (UEM) i Centre de Recursos Docents (CRD). Per més informació sobre les seves funcions i responsabilitats, consulteu l'apartat 6 d'aquesta mateixa guia.

Coordinador de la Unitat Docent: Antoni Morros

Secretària de la Unitat Docent: Rosa Maria Escorihuela

1.3.4. Unitat Docent de l'Hospital Universitari de la Santa Creu i Sant Pau

Aquesta Unitat Docent està situada a l'Hospital de la Santa Creu i Sant Pau, obra artística de l'arquitecte Domènech i Muntaner. La tasca docent va començar en el curs 1968-1969 amb l'inici de la Facultat de Medicina al mateix temps que es fundà la Universitat.

Pel que fa al pavelló de la Unitat, cal dir que és un edifici de tres pisos amb pati i pòrtic central. A més dels cursos de llicenciatura s'imparteixen cursos de postgrau, de doctorat i de l'Escola de Patologia del Llenguatge.

La Unitat disposa de quatre aules, quatre seminaris, una sala de reunions, sala de lectura, laboratori multidisciplinar, sala de graus i aula d'informàtica. La biblioteca Josep Laporte dona servei a aquesta unitat. Tanmateix hi ha espais d'esbarjo i una cafeteria.

La nostra adreça és:

Unitat Docent de Sant Pau – Facultat de Medicina
 Universitat Autònoma de Barcelona
 Av. Sant Antoni Maria Claret, 168
 08025 Barcelona
 Telèfon: 93 456 19 00
 Fax: 93 347 81 60
 Web: <http://www.uab.cat/medicina>
 Adreça electrònica: ud.hospital.santpau@uab.cat

Els serveis de la Unitat Docent de Sant Pau són:

Gestió Acadèmica i Punt d'Informació, Biblioteca Josep Laporte i Aules d'Informàtica. Per a més informació sobre les seves funcions i responsabilitats, consulteu l'apartat 6 d'aquesta mateixa guia.

Coordinadora de la Unitat Docent: Mercè Gurgui

Secretària de la Unitat Docent: Rosa Corcoy

1.3.5. Unitat Docent de l'ICS – Hospitals de la Vall d'Hebron

La Unitat Docent està ubicada als Hospitals Universitaris del mateix nom. Va començar la seva tasca docent el curs 1971-1972. Es cursen els estudis de llicenciatura a partir del tercer curs.

El complex hospitalari de la Vall d'Hebron consta de tres centres: Àrea General, Àrea Materno-infantil i Àrea de Traumatologia i Ortopèdia. La Unitat Docent està situada en un edifici específic i consta de quatre aules de 100 places cadascuna, tres seminaris de 35 places, un aula d'habilitats clíniques, una biblioteca amb una sala de lectura i dues aules d'informàtica.

La nostra adreça és:

Unitat Docent de la Vall d'Hebron – Facultat de Medicina
 Universitat Autònoma de Barcelona
 Passeig de la Vall d'Hebron, 119-129
 08035 Barcelona
 Telèfon 93 489 40 92
 Fax: 93 428 27 10
 Web de la Facultat: <http://www.uab.cat/medicina>
 Adreça electrònica: ud.vhebron@uab.cat

Els serveis de la Unitat Docent de la Vall d'Hebron són:

Gestió Acadèmica i Punt d'Informació, Biblioteca i Aules d'Informàtica. Per a més informació sobre les seves funcions i responsabilitats, consulteu l'apartat 6 d'aquesta mateixa guia.

Coordinador de la Unitat Docent: Manuel Armengol

Secretari de la Unitat Docent: Vicenç García-Patos

1.3.6. Unitat Docent de l'Institut Municipal d'Assistència Sanitària (UDIMAS) - Hospital del Mar

La UDIMAS està ubicada a l'Hospital del Mar, i situada entre el barri de la *Barceloneta* i la Vila Olímpica, al costat de les torres emblemàtiques del carrer Marina.

La Unitat Docent comparteix espais amb les altres dues institucions (la Facultat de Ciències de la Vida i de la Salut de la UPF i l'Escola Universitària d'Infermeria del Mar) a l'edifici situat al c/ Dr. Aiguader, 80 de Barcelona.

Aquests espais són d'ús comú per a les tres institucions, llevat dels espais propis de cada respectiva administració.

La nostra adreça és:

UDIMAS Facultat de Medicina

Universitat Autònoma de Barcelona

Passeig Marítim, 25-29 – C/ Doctor Aiguader, 80

08003 Barcelona

Telèfon: 93 248 30 49 i 93 248 30 50

Fax: 93 248 32 62

Web de la Facultat: <http://www.uab.cat/medicina>

Adreça electrònica: ud.imas@uab.cat

Els serveis de la UDIMAS són:

Gestió Acadèmica i Punt d'Informació, la Biblioteca i les Aules d'informàtica són d'ús compartit per a les tres institucions. Per a més informació sobre les seves funcions i responsabilitats, consulteu l'apartat 6 d'aquesta mateixa guia.

Coordinador en funcions de la Unitat Docent: Dr. Joan Minguella Martí

Secretari de la Unitat Docent: Lluís Molina Ferragut

1.3.7. Unitat Docent de l'ICS – Hospital Universitari Germans Trias i Pujol (HUGTiP)

La Unitat Docent de l'Institut Català de la Salut, Hospital Universitari «Germans Trias i Pujol», està ubicada al terme municipal de Badalona, a la zona denominada Can Ruti.

La Unitat Docent estrenà el curs 2005/2006 edifici propi, perfectament equipat. Consta d'aules, seminaris, sales d'estudi, laboratoris, aules d'informàtica, aules de graus i de juntes, amb la finalitat de realitzar les activitats docents i de recerca pròpies d'un centre universitari i de docència sanitària alhora.

La nostra adreça és:

Unitat Docent HUGTiP – Facultat de Medicina

Universitat Autònoma de Barcelona

Hospital Universitari «Germans Trias i Pujol»

Carretera de Can Ruti

Cami de les Escoles s/n

08916 Badalona

Telèfon: 93 497 86 00

Fax: 93 395 22 29

Web de la Facultat de Medicina: <http://www.uab.cat/medicina>

Adreça electrònica: ud.hospital.germanstrias@uab.cat

Els serveis actuals de la Unitat Docent hospitalària Germans Trias i Pujol són:

Gestió Acadèmica i Punt d'Informació, Biblioteca i Aules d'Informàtica. Per a més informació consulteu l'apartat 6 d'aquesta mateixa guia.

Coordinador de la Unitat Docent: Jordi Tor Aguilera

Secretari de la Unitat Docent: Benjamí Oller Sales

1.3.8. Unitat Docent de la Corporació Hospitalària Parc Taulí de Sabadell

La Unitat docent de Parc Taulí està ubicada dins el terme municipal de Sabadell, dins la Corporació hospitalària del parc Taulí, i enguany imparteix els cursos clínics de tercer i quart de la Llicenciatura de medicina. El projecte futur és incorporar aquest grup docent com una unitat docent hospitalària més de la Facultat. L'alumnat que s'incorpora a aquest Hospital per continuar la docència clínica, escull una corporació Sanitària d'alt nivell.

Actualment, el mòdul que ocupen els estudiants de medicina, i que s'estrenà per aquest objectiu el curs 2008/09, està perfectament equipat. Consta d'aules, seminaris, sales d'estudi, laboratoris, aules d'informàtica, aules de graus i de juntes, amb la finalitat de realitzar les activitats docents i de recerca pròpies d'un centre universitari i de docència sanitària alhora.

La nostra adreça és:

Unitat Docent Parc Taulí
Edifici Victòria Eugènia
Parc Taulí, s/n
08208 Sabadell
Telèfon: 93 723 10 10

Els serveis actuals de la Unitat Docent de Parc Taulí són:

Gestió Acadèmica i Punt d'Informació, aules, laboratoris, serveis, menjador, Aules d'Informàtica. Per a més informació consulteu l'apartat 6 d'aquesta mateixa guia.

Coordinador de la Unitat Docent: Salvador Navarro Soto

2. NORMATIVA DE PERMANÈNCIA

2.1. Normativa de permanència dels estudiants de la UAB (Alumnes que cursin estudis de grau i de màster universitari)

Durant el curs acadèmic 2010-2011 s'aprovarà una nova normativa de permanència per als estudis adaptats a l'Espai Europeu d'Educació Superior de grau i de màster universitari.

2.2. Normativa de permanència dels estudiants de la UAB (Aprovada pel Consell Social del dia 16 de juliol de 2004)

Alumnes de primer curs

Els alumnes de primer curs, quan finalitzin el curs acadèmic corresponent a la segona matrícula, hauran d'haver superat un total de 30 crèdits per poder continuar els mateixos estudis (no es computaran els crèdits convalidats, els adaptats d'assignatures idèntiques, els reconeguts i els de CFGS).

Si l'alumne no ha superat aquests 30 crèdits podrà interposar recurs d'alçada per sol·licitar poder matricular-se el curs següent. El recurs s'ha de presentar en el termini màxim d'un mes a partir del dia següent al de la publicació de les qualificacions. Cal adreçar-lo a la Comissió Acadèmica del Consell Social i s'ha de lliurar a la Gestió Acadèmica.

L'estudiant que no pugui continuar els seus estudis per no haver superat el mínim de crèdits podrà tornar a fer la preinscripció per als mateixos estudis al cap de dos cursos acadèmics, per una única vegada.

Límit de matriculació

El nombre màxim de crèdits de què un alumne es pot matricular la primera vegada és de 90.

Alumnes de segon curs i següents

Límit de matriculació

Els estudiants que tinguin assignatures pendents de semestres anteriors, el nombre màxim de crèdits de que es podran matricular serà el que resulti d'aplicar la fórmula següent:

$$(\text{Càrrega total del títol} / \text{Nombre d'anys previstos}) + 20\% = N$$

A partir del segon curs acadèmic, la càrrega de crèdits de cada assignatura troncal i obligatòria no superada s'incrementarà en relació al nombre de vegades que l'alumne s'hagi matriculat d'aquesta assignatura d'acord amb la fórmula següent:

$$\text{Nombre de crèdits assignatura troncal i obligatòria} \times (n + 1)/2 = \text{Càrrega de crèdits assignatura troncal i obligatòria}$$

On n és igual al número de matrícula (1a, 2a...)

De tal manera que:

El total de crèdits matriculats ha de ser menor o igual que la càrrega total del títol / Nombre d'anys previstos + 20%

L'alumne s'haurà de matricular obligatòriament de les assignatures troncal i obligatòries no superades. No està obligat a matricular-se de les assignatures optatives i de lliure elecció no superades, les quals poden ser substituïdes per altres assignatures optatives i de lliure elecció.

Adequació de l'article 3r als estudiants que cursen el Pla d'estudis de la Titulació de Medicina o el d'una altra titulació que també tingui assignatures amb un elevat nombre de crèdits (Aprovada per la Comissió Acadèmica del Consell Social el 22/6/2006 i modificada el 24/10/2006)

El punt 3.1 de l'article 3. Alumnes de segon curs i següents de la Normativa de Règim de Permanència dels estudiants de la UAB, aprovada pel Consell Social del dia 16 de juliol de 2004, estableix el següent:

A partir del segon curs acadèmic, i només als efectes del còmput del límit de matriculació establert a l'article 1.3, la càrrega de crèdits de cada assignatura troncal i obligatòria serà igual al seu nombre de crèdits multiplicat per un número ponderat de les vegades que l'estudiant matricula aquesta assignatura, d'acord amb la fórmula següent:

$$\boxed{\begin{array}{l} \text{Càrrega de crèdits} \\ \text{assignatura} \\ \text{troncal i obligatòria} \end{array}} = \boxed{\begin{array}{l} \text{Nombre de crèdits} \\ \text{assignatura} \\ \text{troncal i obligatòria} \end{array}} \times \frac{n + 1}{2}$$

L'objectiu d'aquesta regulació no és privar als estudiants del dret a fixar el seu recorregut curricular, sinó facilitar la seva ordenació, motivant-lo a centrar els seus esforços a aconseguir un millor rendiment acadèmic

El pla d'estudis de Medicina publicat al BOE amb data 30.01.03 configura assignatures amb un elevat nombre de crèdits i sovint a superar en un semestre. En aquests casos, el fet de no superar determinades assignatures pot arribar a impedir a l'estudiant subjecte a aquest règim de permanència, la continuïtat dels seus estudis.

Aquesta situació crea un greuge comparatiu amb la resta d'estudiants de la nostra universitat, que compten amb plans d'estudis estructurats en assignatures amb un volum de crèdits força inferior.

En previsió de la circumstància descrita en el punt anterior, per als estudiants que cursen el pla d'estudis de la titulació de Medicina o el d'una altra titulació que també tingui assignatures amb un elevat nombre de crèdits, l'aplicació de la càrrega de crèdits de cada assignatura a què fa referència l'article 3 de la Normativa de règim de permanència dels alumnes de la UAB serà, per a la segona matrícula i successives matriculacions de les assignatures que tinguin més de 15 crèdits, la que s'indica a continuació:

- **Assignatures de més de 15 crèdits i menys de 21:** aplicar al nombre de crèdits de l'assignatura un coeficient de ponderació, adaptat progressivament a la baixa, i que en tots els casos significarà un nombre fix de 22,50 crèdits.
- **Assignatures de 21 crèdits o més:** donar al coeficient de ponderació el valor d'1,1.

El present acord entra en vigor en el curs acadèmic 2006-2007.

Disposició interpretativa sobre l'article 2n (Aprovada pel Consell Social el 27/11/2007)

El punt 2.1. de l'article 2. Alumnes de primer curs de la Normativa de permanència dels alumnes de la UAB, aprovada el dia 16 de juliol de 2004 pel Consell Social, estableix que els alumnes de primer curs hauran d'haver superat un total de 30 crèdits al finalitzar el curs acadèmic corresponent a la segona matrícula. En cas contrari, no es podran continuar els mateixos estudis.

El punt 2.2. de l'article 2. de la mateixa normativa regula que a efectes del còmput dels crèdits indicats en l'apartat anterior, no es consideraran ni els crèdits convalidats ni els adaptats.

Les experiències recollides durant els anys d'aplicació de la present normativa fan palesa la necessitat de precisar la definició d'alumne/a de primer curs.

Per això, i de conformitat amb l'article 66 dels Estatuts de la UAB, així com la resta de disposicions generals.

S'APROVA LA SEGÜENT DISPOSICIÓ INTERPRETATIVA DE L'ARTICLE 2 DE LA NORMATIVA DE PERMANÈNCIA:

Queden expressament exclosos de la definició d'alumne/a de primer curs els quatre supòsits que es recullen a continuació, els quals, pel fet de procedir d'un estudis universitaris anteriors, integren als nous estudis universitaris el currículum acadèmic previ, sempre i quan s'incorporin a aquest nou expedient un mínim de 30 crèdits de matèries convalidades i/o adaptades:

- trobar-se en disposició d'una titulació universitària prèvia,
- accedir a una titulació de 2n cicle, o al 2n cicle d'uns estudis de 1r i 2n cicle,
- accedir als estudis per la via de trasllat d'expedient acadèmic,
- accedir als estudis per convalidació d'estudis superats a l'estranger.

El present acord entrarà en vigor a partir de l'endemà de la seva aprovació.

Alumnes procedents d'una altra universitat

Als alumnes que continuïn els mateixos estudis iniciats en una altra universitat, se'ls comptaran les convocatòries exhaurides.

Els alumnes que abandonin els estudis en una altra universitat per haver esgotat el règim de permanència podran iniciar els mateixos estudis a la UAB, sempre que compleixin les condicions establertes en aquesta normativa.

Si en dos anys l'alumne no ha superat, en la seva universitat d'origen, 30 crèdits adaptables al pla d'estudis de la UAB, no podrà ser admès. Podrà interposar recurs d'alçada davant del rector en el termini d'un mes a partir de la data de resolució de l'adaptació del seu expedient.

Si l'alumne només ha estudiat un curs a la universitat d'origen, disposarà d'un altre curs a la UAB per a superar 30 crèdits del pla d'estudis.

Convocatòries per assignatura

Els alumnes disposen, com a màxim, de 6 convocatòries avaluades per a superar cada assignatura.

Els alumnes que tinguin 5 convocatòries esgotades d'una assignatura hauran d'examinar-se en la sisena convocatòria davant d'un tribunal format per tres professors nomenats pel degà o director.

Si l'estudiant no supera l'assignatura en la sisena convocatòria podrà sol·licitar la continuïtat dels seus estudis a la Comissió Acadèmica del Consell Social. Si se li concedeix, l'estudiant haurà d'acollir-se a un règim de tutoria amb dret a dues convocatòries extraordinàries consecutives.

En el cas que a l'estudiant li resti una assignatura per finalitzar la carrera i no hagi aprovat les tres primeres convocatòries, podrà acollir-se a l'opció d'examinar-se de la quarta convocatòria davant d'un tribunal.

Anul·lació de matrícula

L'anul·lació de matrícula no requereix cap justificació. S'haurà de presentar una sol·licitud a la Gestió Acadèmica en els terminis fixats al calendari academicoadministratiu. La concessió o denegació correspon als degans o directors i es pot recórrer davant el rector/a.

Pel que fa a la permanència, l'anul·lació de matrícula té la mateixa consideració que si l'alumne no s'hagués matriculat.

Nota

Els alumnes que hagin accedit a la UAB amb anterioritat a l'entrada en vigor d'aquesta normativa poden optar, voluntàriament, per tal que els sigui d'aplicació la present o bé la Normativa de permanència aprovada el 22 de maig de 1992 i modificada posteriorment el 17 de juny de 1992 i el 17 de setembre de 1999.

2.3. Normativa de permanència dels estudiants de la UAB (Alumnes que hagin accedit a la UAB abans del curs 2004-2005)

Alumnes de segon curs i següents

Límit de matriculació

Els estudiants que tinguin assignatures pendents de semestres anteriors, el nombre màxim de crèdits de que es podran matricular serà el que resulti d'aplicar la fórmula següent:

$$(\text{Càrrega total del títol} / \text{Nombre d'anys previstos}) + 20\% = N$$

L'alumne s'haurà de matricular obligatòriament de les assignatures troncal i obligatòries no superades.

Convocatòries per assignatura

Els alumnes disposen, com a màxim, de 6 convocatòries per superar cada assignatura.

Els alumnes que tinguin 5 convocatòries esgotades d'una assignatura podran demanar examinar-se en la sisena convocatòria davant d'un tribunal format per tres professors nomenats pel degà o director.

Si l'estudiant no supera l'assignatura en la sisena convocatòria podrà sol·licitar a la Comissió Acadèmica del Consell Social, la concessió d'una convocatòria de gràcia sempre i quan tingui aprovat, com a mínim, el 50% de les assignatures troncal i obligatòries de la titulació.

Anul·lació de matrícula i convocatòries

L'anul·lació de matrícula no requereix cap justificació. S'haurà de presentar una sol·licitud a la Gestió Acadèmica en els terminis fixats al calendari acadèmicoadministratiu. La concessió o denegació correspon als degans o directors i es pot recórrer davant el rector.

Pel que fa a la permanència, l'anul·lació de matrícula té la mateixa consideració que si l'alumne no s'hagués matriculat.

L'anul·lació de convocatòria no requereix cap tràmit administratiu i funciona automàticament si l'alumne no es presenta als exàmens. Per tant, el no presentat no farà córrer convocatòria.

3. ELS ESTUDIS



3.1. Grau en Medicina

El Consell d'Universitats va aprovar el dia 3 de maig el pla d'estudis del Grau de Medicina de la UAB. La valoració ha estat favorable, destacant especialment l'adequació de les competències del graduat en Medicina i l'estructura de la planificació dels ensenyaments.

Actualment, els estudis de **Medicina** es troben davant dos grans reptes: l'adaptació a les noves demandes socials, com l'augment de l'esperança de vida, la reducció de la natalitat i l'envelliment de la població que sofreix malalties cròniques i degeneratives i d'altra banda, l'adaptació a les exigències de la convergència de l'Espai Europeu d'Educació Superior. En aquest context, la Facultat de **Medicina** de la UAB reestructura el seu pla d'estudis amb l'objectiu de desenvolupar un currículum basat en competències, adaptat a l'EEES i que proporcioni a l'estudiant una formació mèdica enfocada vers les noves demandes de la societat.

Els resultats del procés formatiu dels estudis de **Medicina**, es sol mesurar per l'èxit dels titulats en l'examen MIR, establint-se un rànquing d'universitats amb el major nombre d'estudiants entre els cent millors expedients. La UAB porta més de dos dècades abastant els primers llocs d'aquest rànquing.

Aquests resultats demostren la qualitat de la docència i l'elevada preparació que s'ofereix des de la Facultat de **Medicina** de la UAB que imparteix els estudis de **Medicina** des de 1968.

Competències generals

Desenvolupar un pensament i un raonament crítics i saber comunicar-los de manera efectiva, tant en les llengües pròpies com en una tercera llengua.

Desenvolupar estratègies d'aprenentatge autònom.

Respectar la diversitat i pluralitat d'idees, de persones i de situacions.

Generar propostes innovadores i competitives en la investigació i en l'activitat professional.

3.1.1. Assignatures del Grau en Medicina

Codi	Assignatura Primer curs	Caràcter ¹	ECTS	Matèria
Primer Semestre				
102954	Biologia Cel·lular	FB	6	Biologia
102952	Introducció a les Ciències de la Salut	FB	6	Propedèutica de les Ciències de la Salut
102925	Pràcticum I	OB	2	Pràctiques clíniques tutelades
Segon Semestre				
102967	Aprenentatge Integrat en Medicina I	OB	5	Integració de Ciències Bàsiques i Clíniques
102950	Bioètica i Comunicació	OB	3	Bioètica
102953	Histologia i Fisiologia General	OB	4	Histologia i Fisiologia
Anual				
102961	Anatomia Humana I	FB	9	Anatomia Humana
102947	Bioestadística	FB	6	Estadística
102962	Biofísica	FB	7	Física
102959	Bioquímica i Biologia Molecular	FB	12	Bioquímica

Codi	Assignatura Segon curs	Caràcter ¹	ECTS	Matèria
Primer Semestre				
102957	Fisiologia Mèdica I	FB	8	Fisiologia
102958	Genètica Humana	OB	4,5	Genètica
102924	Pràcticum II	OB	2	Pràctiques clíniques tutelades
102946	Psicologia Mèdica	FB	6	Psicologia
Segon Semestre				
102949	Epidemiologia I	OB	3	Salut Pública
102956	Fisiologia Mèdica II	FB	8	Fisiologia
102928	Immunologia mèdica	OB	4	Immunologies
102932	Nutrició Humana	OB	3	Nutrició
Anual				
102960	Anatomia Humana I	FB	9	Anatomia Humana
102966	Aprenentatge Integrat en Medicina II	OB	3,5	Integració de Ciències Bàsiques i Clíniques
102966	Estructura Microscòpica d'Aparells i Sistemes	FB	6	Histologia

¹ Caràcter: FB – Formació bàsica OB – Obligatòria OT – Optativa

Codi	Assignatura Segon curs	Caràcter ¹	ECTS	Matèria
------	---------------------------	-----------------------	------	---------

Optatives a cursar: 3 ECTS

102890	Bioinformàtica (C)	OT	3	Laboratori clínic i experimental
102890	Biologia del Desenvolupament i Teratogènia (D)	OT	3	Salut maternoinfantil
102876	Determinants de la Salut (E)	OT	3	Salut pública i serveis de salut
102897	Fisiologia Aplicada (A*)	OT	3	Clínica mèdica
102853	Introducció a la Cirurgia. El Llenguatge Quirúrgic (B*)	OT	3	Cirurgia clínica
102853	Relació Metge – Pacient (F)	OT	3	Salut mental

Codi	Assignatura Tercer curs	Caràcter ¹	ECTS	Matèria
------	----------------------------	-----------------------	------	---------

Primer Semestre

102934	Bases de la Cirurgia Clínica	OB	4	Fonaments de Cirurgia
102929	Radiologia Clínica	OB	6	Radiologia i Medicina Física

Segon Semestre

102930	Farmacologia General	OB	4	Farmacologia
102945	Medicina i Cirurgia I	OB	7,5	Clínica d'Aparells i Sistemes
102923	Pràcticum III	OB	2	Pràctiques clíniques tutelades

Anual

102965	Aprenentatge Integrat en Medicina III	OB	3,5	Integració de Ciències Bàsiques i Clíniques
102936	Fisiopatologia i Semiologia Clínica	OB	11	Patologia General
102933	Microbiologia i Parasitologia Mèdiques	OB	8	Microbiologia
102927	Patologia Estructural i Molecular	OB	8	Anatomia Patològica

Optatives a cursar: 6 ECTS

Primer semestre

102859	Drogues i Conductes Addictives (F)	OT	3	Salut mental
102909	Mètodes d'Avaluació Funcional i Exploració Física Mèdica (A)	OT	3	Clínica mèdica
102862	Nutrició Maternoinfantil (D)	OT	3	Salut maternoinfantil
102872	Promoció i Protecció de la Salut i Educació Sanitària (E)	OT	3	Salut pública i serveis de salut
102892	Tècniques Bàsiques en Cirurgia (B*)	OT	3	Cirurgia clínica
102881	Tècniques de Biologia Molecular (C)	OT	3	Laboratori clínic i experimental I

¹ Caràcter: FB – Formació bàsica OB – Obligatòria OT – Optativa

Codi	Assignatura Tercer curs	Caràcter ¹	ECTS	Matèria
------	----------------------------	-----------------------	------	---------

Optatives a cursar: 6 ECTS

Segon semestre

102921	Activitats Acadèmiques en els Departaments amb Docència en Medicina i Serveis Hospitalaris (A)	OT	3	Clínica mèdica
102860	Cervell i Conducta (F)	OT	3	Salut mental
102886	Genètica Mèdica (C,D)	OT	3	Laboratori clínic i experimental
102896	La Recerca en Cirurgia (B*)	OT	3	Cirurgia clínica
102875	Medicina Basada en l'Evidència (E)	OT	3	Salut pública i serveis de salut

Codi	Assignatura Quart curs	Caràcter ¹	ECTS	Matèria
------	---------------------------	-----------------------	------	---------

Primer Semestre

102944	Medicina i Cirurgia II	OB	13,5	Clínica d'Aparells i Sistemes
102937	Obstetrícia i Ginecologia	OB	8	Bases de l'Obstetrícia i Ginecologia
102940	Otorinolaringologia Clínica	OB	4,5	Otorinolaringologia

Segon Semestre

102938	Dermatologia Clínica	OB	4	Dermatologia
102943	Medicina i Cirurgia III	OB	12,5	Clínica d'Aparells i Sistemes
102939	Oftalmologia Clínica	OB	4,5	Oftalmologia

Anual

102964	Aprenentatge Integrat en Medicina IV	OB	6	Integració de Ciències Bàsiques i Clíniques
--------	--------------------------------------	----	---	---

Optatives a cursar: 7.0 ECTS

Primer semestre

102888	Citologia Clínica (C)	OT	3	Laboratori clínic i experimental
102919	Continuïtat Assistencial dels Processos Cardiològics en Atenció Primària (A)	OT	3	Clínica mèdica
102899	Endoscòpia Digestiva i Terapèutica (B)	OT	3	Cirurgia clínica
102858	Envellir Bé (F)	OT	3	Salut mental
102919	Medicina de Família (A)	OT	3	Clínica mèdica
102874	Planificació, Gestió i Administració Sanitària (E)	OT	4	Salut pública i serveis de salut
102880	Tècniques Diagnòstiques en Immunologia Mèdica (C)	OT	4	Laboratori clínic i experimental

¹ Caràcter: FB – Formació bàsica OB – Obligatòria OT – Optativa

Codi	Assignatura Quart curs	Caràcter ¹	ECTS	Matèria
------	---------------------------	-----------------------	------	---------

Optatives a cursar: 7,0 ECTS

Segon semestre

102903	Anestesiologia (B)	OT	4	Cirurgia clínica
102920	Autoimmunitat i Malalties Immunomediades (A)	OT	4	Clínica mèdica
102901	Cirurgia Plàstica i Reparadora (B)	OT	4	Cirurgia clínica
102918	Diagnòstic Integrat en Patologia Clínica (A)	OT	4	Clínica mèdica
102867	Drogodependència en Obstetrícia i Pediatria (D)	OT	3	Salut maternoinfantil
102898	Foniatría (B)	OT	3	Cirurgia clínica
102885	Histopatologia Molecular: del Laboratori a la Clínica (C)	OT	4	Laboratori clínic i experimenta
102884	Immunopatologia Bàsica i Aplicada (C)	OT	3	Laboratori clínic i experimental
102908	Nous Mètodes Diagnòstics i Terapèutics en Malalties Digestives (A)	OT	4	Clínica mèdica
102854	Psicologia Social (F)	OT	4	Clínica mental
102871	Salut Ambiental i Laboral (E)	OT	3	Salut pública i serveis de salut
102869	Sociologia i Economia de la Salut (E)	OT	3	Salut pública i serveis de salut
102905	Tècniques Diagnòstiques i Terapèutiques Especialitzades en Pneumologia (A)	OT	4	Clínica mèdica

Anual

102863	Medicina i Cirurgia IV	OT	4	Salut maternoinfantil
--------	------------------------	----	---	-----------------------

Codi	Assignatura Cinquè curs	Caràcter ¹	ECTS	Matèria
------	----------------------------	-----------------------	------	---------

Primer Semestre

102942	Medicina i Cirurgia IV	OB	12,5	Clínica d'Aparells i Sistemes
102951	Medicina Legal i Toxicologia	OB	4,5	Medicina Forense
102948	Medicina Preventiva i Salut Pública	OB	6	Salut Pública

Segon Semestre

102931	Farmacologia Clínica	OB	5,5	Farmacologia
102941	Psiquiatria	OB	6	Psiquiatria Clínica

Anual

102935	Pediatria	OB	11	Desenvolupament i Salut des de el naixement a l'adolescència
102963	Aprenentatge Integrat en Medicina V	OB	6,5	Integració de Ciències Bàsiques i Clíniques

¹ Caràcter: FB – Formació bàsica OB – Obligatòria OT – Optativa

Codi	Assignatura Quart curs	Caràcter ¹	ECTS	Matèria
------	---------------------------	-----------------------	------	---------

Optatives a cursar: 8,0 ECTS

Segon semestre

102902	Cirurgia d'Urgència per Aparells (B*)	OT	4	Cirurgia clínica
102900	Diagnòstic i Tractament de Patologies Derivades de l'Esport (B)	OT	4	Cirurgia clínica
102917	Diagnòstic per la Imatge (A)	OT	4	Clínica mèdica
102866	Hematooncologia Pediàtrica (D)	OT	4	Salut maternoinfantil
102915	Infecció Nosocomial i Política d'Antibiòtics (A)	OT	4	Clínica mèdica
102865	Infecció per VIH en Perinatologia (D)	OT	4	Salut maternoinfantil
102914	Introducció a la Recerca Translacional Clínica bàsica en Neurologia (A)	OT	4	Clínica mèdica
102913	Manifestacions Cutànies de les Malalties Sistèmiques (A*)	OT	4	Clínica mèdica
102911	Medicina de l'Activitat Física (A)	OT	4	Clínica mèdica
102861	Oncologia Ginecològica i Patologia Mamària (D)	OT	4	Salut maternoinfantil
102907	Oncologia Mèdica (A*)	OT	4	Clínica mèdica
102856	Paidopsiquiatria (F)	OT	4	Salut mental
102883	Patologia Molecular: Diagnòstic Biològic (C)	OT	4	Laboratori clínic i experimental
102895	Patologia Quirúrgica Oral i Maxil·lofacial (B)	OT	4	Cirurgia clínica
102882	Principis de Recerca Clínica: Metodologia, Ètica i Regulació (C)	OT	4	Laboratori clínic i experimental
102873	Problemes de Salut Pública Emergents i Reemergents (E)	OT	4	Salut pública i serveis de salut
102855	Psicogeriatría (F)	OT	4	Salut mental
102906	Ronyó i Malalties Sistèmiques i de Dipòsit (A)	OT	4	Clínica mèdica
102870	Salut Internacional (E)	OT	4	Salut pública i serveis de salut
102879	Tècniques Moleculares en el Diagnòstic i Epidemiologia de les Malalties Transmissibles (C)	OT	4	Laboratori clínic i experimental
102891	Transplantament d'Òrgans i Teixits (B)	OT	4	Cirurgia clínica

Codi	Assignatura Sisè curs	Caràcter ¹	ECTS	Matèria
------	--------------------------	-----------------------	------	---------

102926	Treball de Fi de Grau	OB	6	Treball de Fi de Grau
102922	Pràcticum IV (Pràctiques Clíniques Tutelades)	OB	48	Pràctiques Clíniques Tutelades

¹ Caràcter: FB – Formació bàsica OB – Obligatòria OT – Optativa

Codi	Assignatura Sisè curs	Caràcter ¹	ECTS	Matèria
Optatives a cursar: 6,0 ECTS				
Primer semestre				
102878	Avenços en Salut Pública i Epidemiologia (E)	OT	3	Salut pública i serveis de salut
102889	Bioquímica Clínica Especial (C)	OT	3	Laboratori clínic i experimental
102877	Comprensió i Comunicació de la Informació Científica (D, E)	OT	3	Salut pública i serveis de salut
102877	Epidemiologia i Diagnòstic Microbiològic de les Malalties Infeccioses Importades (C)	OT	3	Laboratori clínic i experimental
102864	Infectologia Pediàtrica (D)	OT	3	Salut maternoinfantil
102910	Medicina Pal·liativa (A*)	OT	3	Clínica mèdica
102857	Neuropsicologia i Neuroimatge (F)	OT	3	Salut mental
102894	Reanimació Avançada (B)	OT	3	Cirurgia clínica
102893	Suport Vital Avançat en Trauma (B)	OT	3	Cirurgia clínica
102852	Tècniques Psicoterapèutiques per a Metges (F)	OT	3	Salut mental
102904	Urgències Mèdiques i Emergències Prehospitalàries (A*)	OT	3	Clínica mèdica

¹ Caràcter: FB – Formació bàsica OB – Obligatòria OT – Optativa

ITINERARIS

Les mencions són itineraris que es fan constar al suplement europeu al títol (SET). Per a obtenir una menció s'han de cursar, com a mínim, 30 crèdits vinculats a cada itinerari.

- **Menció de Clínica Mèdica:** Cal triar entre les assignatures marcades amb una A. Les marcades amb asterisc són obligatòries per a obtenir la menció.
- **Menció de Cirurgia Clínica:** Cal triar entre les assignatures marcades amb una B. Les marcades amb asterisc són obligatòries per a obtenir la menció.
- **Menció de Laboratori Clínic i Experimental:** Cal triar entre les assignatures marcades amb una C.
- **Menció de Salut Maternoinfantil:** Cal triar entre les assignatures marcades amb una D.
- **Menció de Salut Pública i Serveis de Salut:** Cal triar entre les assignatures marcades amb una E.
- **Menció de Salut Mental:** Cal triar entre les assignatures marcades amb una F.

3.1.2. Les sortides professionals

Exercici de la **medicina** en el sistema sanitari públic i privat, una vegada acabada la formació especialitzada corresponent. Altres possibilitats són: el desenvolupament d'una carrera professional dins de l'àmbit de la recerca biomèdica, la indústria farmacèutica i biotecnològica o la salut pública i la gestió sanitària després de la realització dels programes de formació específica mitjançant màsters oficials i programes de doctorat.

3.2. La Llicenciatura de Medicina (Pla d'estudis en procés d'extinció)

El currículum de la Llicenciatura de Medicina està supeditat a les disposicions legals de l'Estat Espanyol i per les directrius dels organismes pertinents de la Comunitat Europea.

Actualment la Facultat està en el sí d'un profund procés de renovació i adequació al nou marc normatiu de l'Espai Europeu d'Ensenyament Superior (EEES), i a l'adequació de la Llei Orgànica d'Universitats (LOU), així com el desenvolupament de les noves metodologies d'aprenentatge.

El pla d'estudis

L'actual pla d'estudis es va aprovar per la Resolució 2005 de 9 de gener de 2003 (BOE de 30/01/2003).

El pla d'estudis de la Llicenciatura de Medicina està estructurat en dos cicles de tres cursos acadèmics cadascú. Cada curs acadèmic té dos semestres. El nombre mínim de crèdits per obtenir la Llicenciatura és de 500.

Llicenciatura de Medicina

CICLE	CURS	Crèdits Troncals	Crèdits Optatius	Crèdits Lliure elecció	Totals		
Primer cicle	Primer	76,50	4,5	50			
	Segon	75,00					
	Tercer	73,50					
Segon cicle	Quart	75,00	4,5			50	
	Cinquè	76,50					
	Sisè	69,00					
Totals		445,50	4,5	50	500		

A la Llicenciatura de Medicina s'han de cursar tres tipus de crèdits: troncal, optatiu i de lliure elecció.

- A) Són crèdits **troncals** aquells que comprenen les matèries que les directrius generals estableixen d'obligada inclusió per a la Llicenciatura de Medicina en tot l'àmbit de l'Estat (Real Decreto 1417/1990, de 26 d'octubre, BOE 278 de 20/11/90). L'alumne haurà de cursar **445,5 crèdits troncal**.
- B) Són crèdits **optatius** aquells que podrà escollir l'alumne d'entre totes les optatives que ofereix la facultat per a la seva titulació, fins a assolir com a mínim el total exigít. L'alumne haurà de cursar **4,5 crèdits optatius**.

C) Són crèdits de **lliure elecció** aquells que l'alumne pot escollir entre:

- Cursar assignatures d'entre les optatives, per damunt dels crèdits necessaris d'aquest tipus.
- Totes les assignatures impartides per la UAB, dins els nous plans d'estudis.
- Aquelles que ofereix la universitat denominades assignatures campus.

Els alumnes han de cursar **com a mínim 50 crèdits de lliure elecció**.

També es poden obtenir crèdits de lliure elecció per:

- La realització d'activitats que cada curs acadèmic reconeix la universitat.

El nombre màxim de crèdits que es podran **reconèixer** mitjançant aquesta modalitat **és 33**.

Calendari d'extinció de la llicenciatura a Medicina

	Curs 2010/2011						Curs 2011/2012						Curs 2012/2013						Curs 2013/2014					
Llicenciatura	1r	2n	3r	4t	5è	6è	1r	2n	3r	4t	5è	6è	1r	2n	3r	4t	5è	6è	1r	2n	3r	4t	5è	6è
Grau	1r						1r	2n					1r	2n	3r				1r	2n	3r	4t		

	Curs 2014/2015						Curs 2015/2016						2016/2017					
Llicenciatura	1r	2n	3r	4t	5è	6è	1r	2n	3r	4t	5è	6è	1r	2n	3r	4t	5è	6è
Grau	1r	2n	3r	4t	5è		1r	2n	3r	4t	5è	6è	1r	2n	3r	4t	5è	6è

- CURS EN PROCÉS D'EXTINCIÓ
- CURS AMB DOCÈNCIA
- CURS EXTINGIT

3.2.1. Assignatures troncales

Codi	Assignatura	Departament: Unitat Departamental que imparteix la docència	Crèdits teòrics	Crèdits pràctics	Crèdits totals
PRIMER CURS EN PROCÉS D'EXTINCIÓ					
29084	Bioquímica i biologia molecular	Bioquímica i Biologia Molecular: Bioquímica	9,0	10,5	19,5
25764	Biofísica	Bioquímica i Biologia Molecular: Biofísica	3,0	6,0	9,0
29077	Bioestadística	Pediatría, Obstetricia, Ginecología i Medicina Preventiva: Bioestadística.	6,0	4,5	10,5
29115	Introducció a la medicina	Filosofia: Història de la Medicina	4,5	1,5	6,0
29080	Biologia cel·lular	Departament de Biologia Cel·lular, Fisiologia i d'Immunologia: Biologia cel·lular	4,5	3,0	7,5
29107	Histologia mèdica	Biologia Cel·lular, Fisiologia i d'Immunologia: Histologia	3,0	1,5	4,5
29069	Anatomia humana: generalitats i aparell locomotor	Ciències Morfològiques: Anatomia humana	7,5	7,5	15,0
25383	Física mèdica	Bioquímica i Biologia Molecular: Biofísica	3,0	1,5	4,5
SEGON CURS					
29100	Fisiologia mèdica	Biologia Cel·lular, Fisiologia i d'Immunologia: Fisiologia	15,0	15,0	30,0
29095	Estructura microscòpica d'aparells i sistemes humans	Biologia Cel·lular, Fisiologia i d'Immunologia: Histologia	4,5	4,5	9,0
29104	Genètica humana	Biologia Cel·lular, Fisiologia i d'Immunologia: Biologia cel·lular	4,5	3,0	7,5
29068	Anatomia humana: cardiovascular i esplacnologia	Ciències Morfològiques: Anatomia humana	6,0	6,0	12,0
29076	Bases psicològiques dels estats de salut i malaltia	Psiquiatria i Medicina Legal: Psicologia Humana	4,5	3,0	7,5
29070	Anatomia humana: neuroanatomia i òrgans dels sentits	Ciències Morfològiques: Anatomia humana	4,5	4,5	9,0
TERCER CURS					
29139	Patologia general	Medicina	9,0	9,0	18,0
29149	Radiologia i medicina física	Medicina	6,0	4,5	10,5
29071	Anatomia Patològica	Ciències Morfològiques: Anatomia Patològica	7,5	6,0	13,5
29097	Farmacologia	Farmacologia, Terapèutica i Toxicologia	6,0	4,5	10,5
29132	Microbiologia	Genètica i Microbiologia: Microbiologia	6,0	6,0	12,0
29112	Immunologia	Biologia Cel·lular, Fisiologia i d'Immunologia: Immunologia	3,0	1,5	4,5
29094	Epidemiologia general i demografia sanitària	Pediatría, Obstetricia, Ginecología i Medicina Preventiva: Medicina Preventiva.	2,5	2,0	4,5

Codi	Assignatura	Departament: Unitat Departamental que imparteix la docència	Crèdits teòrics	Crèdits pràctics	Crèdits totals
QUART CURS					
29088	Cirurgia ortopèdica i traumatologia	Cirurgia	6,0	6,0	12,0
29086	Cirurgia	Cirurgia	3,0	1,5	4,5
29127	Medicina i cirurgia I	Medicina Cirurgia Genètica i Microbiologia	10,5	12,0	22,5
29128	Medicina i cirurgia II	Medicina Cirurgia Genètica i Microbiologia	7,5	9,0	16,5
29135	Oftalmologia	Cirurgia	3,0	3,0	6,0
29137	Otorrinolaringologia	Cirurgia	4,5	3,0	7,5
29091	Dermatologia	Medicina	3,0	3,0	6,0
CINQUÈ CURS					
26798	Pediatria	Pediatria, Obstetrícia, Ginecologia i Medicina Preventiva.	7,5	10,5	18,0
29134	Obstetrícia i ginecologia	Pediatria, Obstetrícia, Ginecologia i Medicina Preventiva.	6,0	7,5	13,5
29129	Medicina i cirurgia III	Medicina Cirurgia Genètica i Microbiologia	6,0	7,5	13,5
29098	Farmacologia clínica	Farmacologia, Terapèutica i Toxicologia	4,5	6,0	10,5
29130	Medicina i cirurgia IV	Medicina Cirurgia Genètica i Microbiologia	6,0	6,0	12,0
29148	Psiquiatria	Psiquiatria i Medicina Legal	4,5	4,5	9,0
SISÈ CURS					
26800	Pràctica clínica	Medicina Cirurgia Pediatria, Obstetrícia, Ginecologia i Medicina Preventiva.	-	48,0	48,0
29124	Medicina legal i toxicologia. Deontologia i legislació mèdica	Psiquiatria i Medicina Legal	3,0	6,0	9,0
29126	Medicina preventiva i salut pública i comunitària	Pediatria, Obstetrícia, Ginecologia i Medicina Preventiva.	4,5	7,5	12,0

3.2.2. Assignatures optatives

Codi	Assignatura	Crèdits teòrics	Crèdits pràctics	Crèdits totals
26805	Alcoholisme i toxicomanies	3,0	1,5	4,5
26806	Algesiologia	3,0	1,5	4,5
29072	Anestesiologia, reanimació i tractament del dolor	4,5	3,0	7,5
29073	Aplicació de la biologia molecular en la medicina	1,5	3,0	4,5
28339	Avaluació i millora de la qualitat assistencial	3,0	1,5	4,5
29074	Bases cel·lulars de malalties genètiques	3,0	1,5	4,5
26808	Bases moleculars de l'autoimmunitat	3,0	1,5	4,5
26778	Bioètica clínica	3,0	1,5	4,5
22989	Biologia del desenvolupament i teratogènia	3,0	3,0	6,0
29082	Biomecànica aplicada a l'aparell locomotor	3,0	1,5	4,5
23004	Bioquímica clínica: interpretació de les dades del laboratori	3,0	3,0	6,0
26779	Cervell i conducta	4,5	1,5	6,0
29087	Cirurgia d'urgències	1,5	3,0	4,5
26811	Cirurgia plàstica i reparadora	3,0	1,5	4,5
26810	Citologia clínica	3,0	1,5	4,5
23024	Diagnòstic per la imatge	1,5	4,5	6,0
26813	Endoscòpia diagnòstica i terapèutica	3,0	1,5	4,5
26780	Evolució i concepte de la malaltia	4,5	–	4,5
22994	Fisiologia aplicada	3,0	3,0	6,0
29101	Fisiopatologia i farmacologia de les disfuncions del sistema nerviós autònom	3,0	3,0	6,0
26782	Fonaments i aplicacions de les radiacions en diagnosi i teràpia	3,0	1,5	4,5
26816	Foniatria	1,5	3,0	4,5
26817	Genètica mèdica	3,0	1,5	4,5
29106	Geriatría	1,5	3,0	4,5
22991	Histologia mèdica aplicada	3,0	3,0	6,0
26820	Immunologia: fisiopatologia i diagnòstic	1,5	3,0	4,5
26819	Infecció nosocomial i políptica d'antibiòtics	3,0	1,5	4,5
26781	Informàtica mèdica	1,5	3,0	4,5
22997	Iniciació a la microinformàtica per a metges	1,5	3,0	4,5
29114	Introducció a la imatge radiològica	3,0	3,0	6,0
26784	Introducció a la metodologia científica I	3,0	1,5	4,5
23014	Introducció a la metodologia científica II	3,0	3,0	6,0
26822	Legislació i gestió de l'administració sanitària	3,0	1,5	4,5
29120	Medicina basada en la evidència	1,5	3,0	4,5
29123	Medicina d'urgències	1,5	3,0	4,5

Codi	Assignatura	Crèdits teoria	Crèdits pràctics	Crèdits totals
29121	Medicina de família. La pràctica a l'atenció primària	3,0	1,5	4,5
26823	Medicina de l'activitat física i de l'esport	3,0	1,5	4,5
29125	Medicina pal·liativa	1,5	3,0	4,5
29119	Medicina, cine i literatura	3,0	1,5	4,5
26826	Micologia clínica	3,0	1,5	4,5
26791	Nutrició i dietètica	3,0	1,5	4,5
23019	Oncologia general	3,0	3,0	6,0
26829	Paidopsiquiatria	1,5	3,0	4,5
26830	Patologia molecular	3,0	1,5	4,5
29141	Patologia quirúrgica oral i maxil·lar	3,0	3,0	6,0
29146	Prescripció raonada de medicaments en problemes freqüents de salut	1,5	4,5	6,0
22998	Psicologia humana: bases socials i conducta anormal	3,0	3,0	6,0
26833	Salut laboral	3,0	1,5	4,5
29151	Tècniques quirúrgiques bàsiques	1,5	3,0	4,5
29152	Teràpia cel·lular i tissular	3,0	1,5	4,5

3.2.3. Assignatures d'universitat, per cursar com de lliure elecció, recomanades per als alumnes de Medicina

Codi	Assignatura	Crèdits	Grup	Semestre	Horari
25762	Nutrició i dietètica: la dieta mediterrània	6,0	2	1r	virtual
25762	Nutrició i dietètica: la dieta mediterrània	6,0	3	1r	virtual
25762	Nutrició i dietètica: la dieta mediterrània	6,0	4	2n	virtual
25843	Drogues i conductes additives	6,0	5	1r	DI-dc – 13:30-15 hores
26235	Fitoteràpia. El fascinant i discutit poder curatiu de les plantes. Evidències científiques.	6,0	3	2n	virtual
26303	El procés de donació i transplantament d'òrgans i teixits	4,5	5	1r	dj – 15-18 hores
28340	Emergències mèdiques prehospitalàries en situacions espec.	7,0	5	A	Diari – de 15:30-20:30 hores
29270	Envellir bé. De la Biologia molecular als hàbits de la vida	6,0	1	2n	virtual
29270	Envellir bé. De la Biologia molecular als hàbits de la vida	6,0	2	2n	virtual
29270	Envellir bé. De la Biologia molecular als hàbits de la vida	6,0	4	2n	virtual
29270	Envellir bé. De la biologia molecular als hàbits de la vida	6,0	5	2n	dm-dj – 13-15 hores

AVÍS IMPORTANT: Consulteu aquestes assignatures al cercador de la UAB. Hi ha grups presencials, virtuals, etc. Més informació: <http://www.uab.cat/medicina/>

Activitats de lliure elecció recomanades per als estudis de la Llicenciatura de Medicina

Consultar a l'adreça https://public.uab.es/pds_activitats les activitats aprovades per la Comissió d'Afers Acadèmics, s'actualitzen cada curs al cercador a mesura que són aprovades. Si voleu fer activitats relacionades amb ciències de la salut, la facultat recomana activitats de les següents institucions:

- Acadèmia de Ciències Mèdiques de Catalunya i Balears,
- Creu Roja de Catalunya
- Facultat de Medicina
- Fundació Dr. Robert
- Hospital Vall d'Hebron
- Institut Universitari de Neurorehabilitació Guttmann
- Servei d'Anatomia Patològica

3.2.4. La taula d'incompatibilitats entre assignatures

Aprovada per la Comissió d' Afers Acadèmics en data 14 de juny de 2005.

Codi	Assignatura origen d'incompatibilitat	C/S	Tipus	Codi	Assignatura incompatible	Curs	Tipus
29084	Bioquímica i biologia molecular	1/0	T	29073	Aplicació de la biologia molecular en la medicina	2	P
				29098	Farmacologia clínica	5	T
				23004	Bioquímica clínica: interpretació dades de laboratori	7	P
				26791	Nutrició i dietètica	7	P
				26830	Patologia molecular	7	P
25764	Biofísica	1/1	T	29149	Radiologia i medicina física	3	T
29077	Bioestadística	1/1	T	29094	Epidemiologia general i demografia sanitària	3	T
29080	Biologia cel·lular	1/1	T	29073	Aplicació de la biologia molecular en la medicina	2	P
			T	29074	Bases cel·lulars de malalties genètiques	2	P
29069	Anatomia humana: generalitats i aparell locomotor	1/2	T	29082	Biomecànica aplicada a l'aparell locomotor	2	P
				29149	Radiologia i medicina física	3	T
				29088	Cirurgia ortopèdica i traumatologia	4	T
				26800	Pràctica clínica	6	T
29107	Histologia mèdica	1/2	T	22991	Histologia mèdica aplicada	2	P
				29095	Estructura microscòpica d'aparells i sistemes humans	2	T
				29091	Dermatologia	4	T
29095	Estructura microscòpica d'aparells i sistemes humans	2/0	T	29071	Anatomia patològica	3	T
				29091	Dermatologia	4	T
29100	Fisiologia mèdica	2/0	T	29127	Medicina i cirurgia I	4	T
				29128	Medicina i cirurgia II	4	T
				29129	Medicina i cirurgia III	5	T
				29130	Medicina i cirurgia IV	5	T
				26800	Pràctica clínica	6	T
				29139	Patologia General	3	T
29068	Anatomia humana: cardiovascular i esplacnologia	2/1	T	29127	Medicina i cirurgia I	4	T
				29128	Medicina i cirurgia II	4	T
				29137	Otorinolaringologia	4	T
				29129	Medicina i cirurgia III	5	T
				29130	Medicina i cirurgia IV	5	T
				29134	Obstetrícia i ginecologia	5	T
26800	Pràctica clínica	6	T				

Codi	Assignatura origen d'incompatibilitat	C/S	Tipus	Codi	Assignatura incompatible	Curs	Tipus
29076	Bases psicològiques dels estats de salut i malaltia	2/1	T	26779	Cervell i conducta	3	P
				29148	Psiquiatria	5	T
				26800	Pràctica clínica	6	T
29104	Genètica humana	2/1	T	26817	Genètica mèdica	3	P
29070	Anatomia humana: neuroanatomia i òrgans dels sentits	2/2	T	26779	Cervell i conducta	3	P
				29135	Oftalmologia	4	T
				29129	Medicina i cirurgia III	5	T
				26800	Pràctica clínica	6	T
29071	Anatomia patològica	3/0	T	26800	Pràctica clínica	6	T
29097	Farmacologia	3/0	T	29098	Farmacologia clínica	5	T
				26800	Pràctica clínica	6	T
				26819	Infecció nosocomial i política d'antibiòtics	7	P
29132	Microbiologia	3/0	T	26819	Infecció nosocomial i política d'antibiòtics	7	P
				26826	Micologia clínica	7	P
29139	Patologia general	3/0	T	26800	Pràctica clínica	6	T
				23019	Oncologia general	7	P
29149	Radiologia i medicina física	3/0	T	23024	Diagnòstic per la imatge	7	P
29094	Epidemiologia general i demografia sanitària	3/2	T	29126	Medicina preventiva i salut pública i comunitària	6	T
				26822	Legislació i gestió de l'administració sanitària	7	P
29086	Cirurgia	4/1	T	26800	Pràctica clínica	6	T
29128	Medicina i cirurgia II	4/2	T	26813	Endoscòpia diagnòstica i terapèutica	7	P
29148	Psiquiatria	5/1	T	26829	Paidopsiquiatria	7	P

Nomenclatura de la taula

Columna Codi. Es correspon al codi de matrícula de l'assignatura origen de la incompatibilitat.

Columna Assignatura origen d'incompatibilitat. Nom de l'assignatura que s'ha de superar per poder matricular l'assignatura incompatible de la mateixa fila.

Columna C/S. Curs i semestre al que pertany l'assignatura. El primer dígit és el curs i el segon, el semestre: 1, 2, 3, 4, 5, i 6 = 1r, 2n, 3r, 4t, 5è i 6è curs. 0, 1 i 2 = Anual, 1r i 2n Semestres.

Columna Tipus. Tipologia de l'assignatura d'origen. T = Assignatura troncal, P = Assignatura optativa.

Columna Codi. Es correspon al codi de matrícula de l'assignatura incompatible.

Columna Assignatura incompatible. Assignatura que no es pot matricular si no es té superada l'assignatura origen de la mateixa fila.

Columna Curs. Curs al que pertany l'assignatura incompatible. 1 = primer, 2 = segon, 3 = tercer, 4 = quart, 5 = cinquè, 6 = sisè i 7 = assignatura optativa de segon cicle.

Columna Tipus. Tipologia de l'assignatura incompatible. T = assignatura troncal. P = assignatura optativa.

3.2.5. Les sortides professionals

El Llicenciat en Medicina es pot orientar cap a la Medicina General, pot iniciar una formació més especialitzada, o bé pot derivar-se cap a activitats professionals no assistencials, o activitats lligades a l'administració no sanitària:

A) *Medicina general:*

Tot llicenciat en Medicina pot exercir com a metge de medicina general. En cas de fer-ho a la Sanitat Pública, requerirà una formació suplementària (Directiva Comunitària 75/363/CEE). Enguany, aquesta formació es realitza mitjançant l'especialitat de Medicina Familiar i Comunitària, prèvia superació de l'examen MIR (Reial Decret 931/1995. BOE 16 juny 1995). Per accedir a una plaça d'assistència primària del sector públic permanentment cal passar un concurs. També es pot accedir a una plaça d'assistència primària temporalment, en règim de suplència.

B) *Formació especialitzada:*

La incorporació de la formació com a especialista requereix la incorporació al programa MIR (Metges Interns i Residents), mitjançant la superació d'una prova a nivell estatal. Un cop iniciada la formació de l'especialitat escollida en un centre hospitalari acreditat per a la docència, el metge resident dedicarà entre tres i cinc anys (depenent de l'especialitat) a la seva formació, que tindrà caràcter remunerat. Una vegada transcorregut el període de formació s'obtindrà el títol d'especialista que faculta per exercir l'especialitat privadament o bé per concursar a plaça d'especialista en un centre sanitari públic o privat.

C) *Activitats assistencials lligades a l'administració no sanitària:*

Serveis mèdics de diversos ministeris, com el Ministeri de Justícia (Medicina Forense, Serveis Mèdics de les Institucions Penitenciàries) o el Ministeri de Defensa (Medicina Militar).

D) *Activitat no assistencial:*

Indústria farmacèutica, gestió i inspecció sanitària, docència i recerca de ciències mèdiques bàsiques.

3.3. El Grau en Infermeria

El **Grau d'Infermeria** dona el títol oficial de Graduat en Infermeria i forma infermers i infermeres generalistes amb preparació científica i humana i capacitació suficients per a valorar, identificar, actuar i avaluar les necessitats de salut i de cures de les persones sanes o malaltes, de les famílies i la comunitat. Les persones titulades seran capaces, també, d'oferir estratègies de promoció de la salut i la prevenció de la malaltia i dur a terme activitats que contribueixin al restabliment de la salut o les cures necessàries per a oferir una mort digna. Dintre de l'entorn del sistema de salut, els professionals de la **infermeria** comparteixen amb altres professionals sanitaris les funcions de planificació, organització, direcció i avaluació del sistema de salut.

Tipus d'avaluació

La metodologia dels crèdits ECTS implica una avaluació continuada en la qual es valora tota la feina de l'estudiant.

Pràctiques professionals

Es fan 81 crèdits obligatoris de pràctiques tutelades en diferents contextos clínics del sistema sanitari: centres hospitalaris, d'atenció primària i sociosanitaris.

Competències generals

Desenvolupar un pensament i un raonament crítics i saber comunicar-los de manera efectiva, tant en les llengües pròpies com en una tercera llengua.

Desenvolupar estratègies d'aprenentatge autònom.

Respectar la diversitat i pluralitat d'idees, de persones i de situacions.

Generar propostes innovadores i competitives en la investigació i en l'activitat professional.

Competències transversals

Analitzar i sintetitzar fenòmens complexos.

Buscar, avaluar, organitzar i mantenir sistemes d'informació.

Identificar, analitzar i prendre l'opció resolutiva més adequada per donar resposta als problemes de l'àmbit professional, de manera eficient i eficaç.

Expressar-se de manera fluïda, coherent i adequada a les normes establertes, tant de manera oral com per escrit.

Adquirir i utilitzar els instruments necessaris per desenvolupar una actitud crítica i reflexiva.

Col·laborar i integrar-se en grups i equips de treball.

Identificar, analitzar i resoldre problemes ètics en situacions complexes.

Reconèixer i afrontar els canvis amb facilitat.

Respectar l'entorn mediambiental i fomentar el desenvolupament sostenible.

Competències específiques

Donar una atenció sanitària tècnica i professional adequada a les necessitats de salut de les persones que atenen, d'acord amb l'estat de desenvolupament dels coneixements científics de cada moment i amb els nivells de qualitat i de seguretat que s'estableixen a les normes legals i deontològiques aplicables.

Planificar i prestar cures infermeres dirigides a les persones o grups, orientats als resultats en salut avaluant el seu impacte, a través de guies de pràctica clínica i assistencial, que descriuen els processos pels quals es diagnostica, es tracta o es cuida un problema de salut. Aplicar els fonaments i els principis teòrics i metodològics de la infermeria.

Demostrar que compren el comportament interactiu de la persona en funció del gènere, grup o comunitat, dins del seu context social i multicultural.

Dissenyar sistemes de cures dirigides a les persones, la família o grups, avaluant el seu impacte i establint les modificacions oportunes. Basar les intervencions infermeres en l'evidència científica i en els mitjans disponibles.

Demostrar que comprèn, sense prejudicis, a les persones, considerant els seus aspectes físics, psicològics i socials, com individus autònoms i independents, assegurant el respecte a les seves opinions, creences i valors, garantint el dret a la intimitat, a través de la confidencialitat i el secret professional.

Promoure i respectar el dret de participació, informació, autonomia i el consentiment informat en la presa de decisions de les persones ateses, d'acord amb la manera amb la qual viuen els processos de salut-malaltia.

Fomentar estils de vida saludables, l'autocura, donant suport al manteniment de conductes preventives i terapèutiques. Protegir la salut i el benestar de les persones o grups atesos, garantint la seva seguretat.

Establir una comunicació eficaç amb pacients, família, grups socials i companys i fomentar l'educació per la salut.

Demostrar que coneix el codi ètic i deontològic de la infermeria espanyola, comprenent les implicacions ètiques de la salut en un context mundial en transformació. Demostrar que coneix els principis de finançament sanitària i sociosanitària i utilitzar adequadament els recursos disponibles.

Establir mecanismes d'avaluació, considerant els aspectes científicotècnics i els de qualitat. Treballar amb l'equip de professionals com unitat bàsica a la qual s'estructuren de forma unidisciplinària o multidisciplinària i interdisciplinària els professionals i altre personal de les organitzacions assistencials.

Demostrar que coneix els sistemes d'informació sanitària.

Realitzar les cures d'infermeria basant-se en l'atenció integral de salut, que suposa la cooperació multi-professional, la integració dels processos i la continuïtat assistencial. Demostrar que coneix les estratègies per adoptar mesures de confortabilitat i d'atenció de símptomes, dirigides al pacient i la família, en l'aplicació de cures pal·liatives que contribueixin a alleugerir la situació de malalts avançats i terminals.

Plantejar solucions als problemes de salut/malaltia de les persones, famílies i/o de la comunitat aplicant la relació terapèutica seguint el mètode científic del procés infermer. Utilitzar la metodologia científica a les seves intervencions.

3.3.1. Les assignatures del grau

La docència dels dos primers cursos s'imparteix a la Unitat Docent de Ciències Mèdiques Bàsiques

Assignatura	Caràcter ¹	ECTS	Matèria
Primer curs			
Primer Semestre			
101797 Estructura del cos humà	FB	6	Anatomia Humana
101789 Funció del cos humà I	FB	6	Fisiologia
101808 Ciències psicosocials	FB	6	Psicologia
101820 Metodologia científica i Bioestadística	FB	6	Estadística
101778 Cultura, societat i salut	FB	6	Sociologia
Segon Semestre			
101796 Comunicació y TIC's ²	FB	6	Comunicació
101788 Funció del cos humà II	FB	6	Fisiologia
101821 Nutrició	FB	6	Nutrició
101805 Bases ètiques, gestió i qualitat dels serveis d'infermeria.	OB	3	Bases de la infermeria
101803 Evolució de les cures i el pensament en infermeria	OB	9	Bases de la infermeria

La docència i calendaris d'avaluació del curs 2010/2011, es publica i s'actualitza a la pàgina web de la facultat: www.uab.cat/medicina.

¹ Caràcter: FB – Formació bàsica OB – Obligatòria OT – Optativa

² TIC's Tecnologies de la Informació y de la Comunicació

Assignatura Segon curs	Caràcter ¹	ECTS	Matèria
Primer Semestre			
101807 Comunicació terapèutica	FB	6	Psicologia
101806 Bases metodològiques de la Infermeria	OB	6	Bases de la Infermeria
101794 Cures en infermeria a l'adult I	OB	6	Infermeria clínica
101809 Salut pública	OB	6	Infermeria comunitària
101787 Pràcticum I	OB	6	Pràcticum
Segon Semestre			
101774 Farmacologia	FB	6	Farmacologia
101804 Educació per a la salut	OB	6	Bases de la Infermeria
101795 Cures en infermeria al procés d'envellir	OB	3	Infermeria clínica
101786 Pràcticum II	OB	9	Pràcticum
101785 Pràcticum III	OB	6	Pràcticum

Els dos darrers cursos s'imparteixen a la Unitat Docent de l'Hospital Vall d'Hebron

Assignatura Tercer curs	Caràcter ¹	ECTS	Matèria
Primer Semestre			
101791 Cures en infermeria en salut mental	OB	3	Infermeria clínica
101793 Cures en infermeria a l'adult II	OB	3	Infermeria clínica
101810 Infermeria i salut comunitària	OB	6	Infermeria comunitària
101784 Pràcticum IV	OB	9	Pràcticum
101782 Pràcticum V	OB	9	Pràcticum
Segon Semestre			
101792 Cures en infermeria en la infància, adolescència i a la dona	OB	6	Infermeria clínica
101790 Cures en infermeria en situacions complexes	OB	3	Infermeria clínica
101781 Pràcticum VI	OB	12	Pràcticum
101780 Pràcticum VII	OB	9	Pràcticum
Quart curs			
101802 Treball fi de grau	OB	9	Treball fi de grau
101779 Pràcticum VIII	OB	9	Pràcticum
101783 Pràcticum IX	OB	12	Pràcticum

¹ Caràcter: FB – Formació bàsica OB – Obligatòria OT – Optativa

Itineraris de quarts curs

Itinerari: Infància i salut		Caràcter	Crèdits	Matèria
101773	Atenció d'infermeria al nen i família amb problemes de salut infantil	OT	6	Infància i salut
101772	Cures d'infermeria en l'atenció primària de salut infantil	OT	3	Infància i salut
101771	Pràctiques externes en infància i salut	OT	12	Infància i salut
101816	Qualitat de les Cures	OT	3	Salut i comunitat
101801	Antropologia de la salut i multiculturalitat	OT	6	Antropologia
101811	Teories i models de l'educació per a la salut	OT	3	Salut i comunitat
101798	Teràpies naturals	OT	6	Antropologia
101814	Lectura crítica i metodologia de recerca	OT	3	Salut i comunitat
101813	Programes orientats a la comunitat	OT	6	Salut i comunitat

Itinerari: Vellesa i salut		Caràcter	Crèdits	Matèria
101819	Pràctiques externes en vellesa i salut	OT	126	Vellesa i salut
101818	Síndromes geriàtrics	OT	6	Vellesa i salut
101816	Qualitat de les cures	OT	3	Salut i comunitat
101801	Antropologia de la salut i multiculturalitat	OT	6	Antropologia
101800	Cultura de les organitzacions sanitàries	OT	3	Antropologia
101813	Programes orientats a la comunitat	OT	6	Salut i comunitat
101817	Aprendre a viure i acompanyar al procés de morir	OT	6	Salut i comunitat

Itinerari: Salut mental al llarg de la vida		Caràcter	Crèdits	Matèria
101777	Addiccions i toxicomanies	OT	3	Salut mental al llarg de la vida
101776	Intervencions en salut mental	OT	6	Salut mental al llarg de la vida
101775	Pràctiques externes en salut mental al llarg de la vida	OT	12	Salut mental al llarg de la vida
101801	Antropologia de la salut i multiculturalitat	OT	6	Antropologia
101811	Teories i models de l'educació per a la salut	OT	3	Salut i comunitat
101798	Teràpies naturals	OT	6	Antropologia
101814	Lectura crítica i metodologia de recerca	OT	3	Salut i comunitat

Itinerari: Salut i comunitat		Caràcter	Crèdits	Matèria
101813	Programes orientats a la comunitat	OT	6	Salut i comunitat
101812	Pràctiques externes en salut i comunitat	Ot	15	Salut i comunitat
101816	Qualitat de les cures	OT	3	Salut i comunitat
101811	Teories i models de l'educació per a la salut	OT	3	Salut i comunitat
101801	Antropologia de la salut i multiculturalitat	OT	6	Antropologia
101798	Teràpies naturals	OT	6	Antropologia
101817	Aprendre a viure i acompanyar al procés de morir	OT	6	Salut i comunitat
101815	Integració social i cultural: Readaptació	OT	3	Salut i comunitat
101799	Rol dels professionals en els <i>mass media</i>	OT	3	Salut i comunitat
101814	Lectura crítica i metodologia de recerca	OT	3	Salut i comunitat

3.3.2. Les sortides professionals

La sortida professional més freqüent és el treball en hospitals, clíniques i centres d'atenció primària. Els sectors principals d'ocupació són:

- Departaments sanitaris d'empreses privades.
- Exercici lliure de la professió, generalment, atenció domiciliària.
- Centres sociosanitaris.
- Centres de rehabilitació.
- Balnearis.
- Escoles bressol.
- Mútues sanitàries.
- Programes de promoció de la salut.

3.4. Grau en Fisioteràpia

3.4.1. Assignatures del Grau en Fisioteràpia

Assignatura	Caràcter ¹	ECTS	Matèria
Primer curs			
Primer Semestre			
102970 Anatomia Humana I	FB	6	Anatomia Humana
102993 Bases Biològiques del Cos Humà	FB	9	Fisiologia
103008 Biofísica i Biomecànica	FB	6	Biofísica
102989 Metodologia Científica i Bioestadística	FB	6	Estadística
Segon Semestre			
102969 Anatomia Humana II	FB	6	Anatomia Humana
102996 Salut Pública	OB	6	Legislació, Salut Pública i Administració Sanitària
102986 Fonaments Històrics, Científics i Professionals de la Fisioteràpia	OB	6	Fonaments de Fisioteràpia
103016 Psicologia Humana	FB	6	Psicologia
Anual			
102992 Funció del Cos Humà	FB	9	Fisiologia

Assignatura	Caràcter ¹	ECTS	Matèria
Segon curs			
Primer Semestre			
102988 Fisioteràpia en Neurologia I	OB	6	Fisioteràpia en Neurologia
103015 Conceptes Clínics Patològics. Tècniques de Diagnòstic	FB	6	Patologia Humana
102985 Avaluació Clínica en Fisioteràpia de l'Aparell Locomotor	OB	6	Fisioteràpia de l'Aparell Locomotor
102984 Avaluació Instrumental en Fisioteràpia de l'Aparell Locomotor	OB	6	Fisioteràpia de l'Aparell Locomotor
103005 Pràcticum I	OB	6	Pràcticum
Segon Semestre			
102979 Tècniques Terapèutiques de Fisioteràpia de l'Aparell Locomotor	OB	6	Fisioteràpia de l'Aparell Locomotor
102982 Fisioteràpia en la Patologia de l'Aparell Locomotor I	OB	6	Fisioteràpia de l'Aparell Locomotor
103014 Patologia Medico – Quirúrgica	FB	6	Patologia Clínica
102995 Anglès Tècnic	OB	6	Anglès Tècnic
103004 Pràcticum II	OB	6	Pràcticum

¹ Caràcter: FB – Formació bàsica OB – Obligatòria OT – Optativa

Assignatura	Caràcter ¹	ECTS	Matèria
Primer Semestre			
102975 Fisioteràpia en Geriatria	OB	6	Geriatria
102968 Avaluació i Tractament Fisioterapèutic en Processos Cardio – Respiratoris	OB	6	Fisioteràpia Cardio – Respiratòria
102987 Fisioteràpia en Neurologia II	OB	6	Fisioteràpia en Neurologia
102980 Fisioteràpia en la Patologia de l'Àparell Locomotor II	OB	6	Fisioteràpia de l'Àparell Locomotor
103003 Pràcticum III	OB	6	Pràcticum
Segon Semestre			
102980 Fisioteràpia en la Patologia de l'Àparell Locomotor III	OB	6	Fisioteràpia de l'Àparell Locomotor
102983 Ergonomia	OB	3	Fisioteràpia de l'Àparell Locomotor
103002 Pràcticum IV	OB	12	Pràcticum
Optatives a cursar: 12 ECTS			
102977 Desenvolupament psicomotriu del nen i fisiopatologia pediàtrica	OT	6	Fisioteràpia maternoinfantil
102994 Farmacologia en Fisioteràpia	OT	6	Farmacologia en Fisioteràpia
102976 Fisioteràpia en pediatria	OT	6	Fisioteràpia maternoinfantil
102978 Prevenció i tractament de fisioteràpia en processos vasculars. Prevenció i tractament del Limfedema	OT	6	Fisioteràpia dels processos vasculars
102971 Prevenció i tractament de les alteracions del Sòl Pelvià	OT	6	Fisioteràpia del sòl pelvià

Assignatura Quart curs	Caràcter ¹	ECTS	Matèria
102990 Treball fi de grau	OB	12	Treball fi de grau
103001 Pràcticum V	OB	6	Pràcticum
103000 Pràcticum VI	OB	6	Pràcticum

¹ Caràcter: FB – Formació bàsica OB – Obligatòria OT – Optativa

Mencions de quart curs

Menció: Aprofundiment en Fisioteràpia de l'Aparell Locomotor		Caràcter	Crèdits	Matèria
103012	Cadenes Musculars	OT	6	Aprofundiment en Fisioteràpia de l'Aparell Locomotor
103010	Teràpia Manual Osteopàtica	OT	6	Aprofundiment en Fisioteràpia de l'Aparell Locomotor
103011	Neurodinàmica	OT	6	Aprofundiment en Fisioteràpia de l'Aparell Locomotor
103007	Aprofundiment en Ergonomia	OT	6	Aprofundiment en Ergonomia
102991	Ortopèdia Tècnica Avançada	OT	6	Introducció en Ortopèdia Tècnica
103013	Fisioteràpia en Patologia del Raquis	OT	6	Fisioteràpia en Patologia del Raquis

Menció: Aprofundiment en Fisioteràpia Neurològica		Caràcter	Crèdits	Matèria
102999	Fisiopatologia Neurològica Aplicada	OT	6	Aprofundiment en Fisioteràpia Neurològica
102997	Valoració i Diagnòstic Fisioterapèutic en Neurologia	OT	6	Aprofundiment en Fisioteràpia Neurològica
102998	Tractament Fisioterapèutic en Neurologia	OT	6	Aprofundiment en Fisioteràpia Neurològica
103006	Psicomotricitat Normal i Patològica	OT	6	Psicomotricitat i Musicoteràpia
103009	Tècniques de Preparació Coadjuvants en Fisioteràpia per a la Realització de l'Exercici Físic	OT	6	Tècniques Complementàries

Menció: Aprofundiment en Fisioteràpia Cardio – Respiratòria		Caràcter	Crèdits	Matèria
102974	Fisiologia Cardio – Respiratòria	OT	6	Aprofundiment en Fisioteràpia del Tòrax
102972	Valoració de la Funció Cardio – Respiratòria i Diagnòstic de Fisioteràpia	OT	6	Aprofundiment en Fisioteràpia del Tòrax
102973	Tractament Fisioterapèutic del Tòrax	OT	6	Aprofundiment en Fisioteràpia del Tòrax
103009	Tècniques de Preparació Coadjuvants en Fisioteràpia per a la Realització de l'Exercici Físic	OT	6	Tècniques Complementàries
103007	Aprofundiment en Ergonomia	OT	6	Aprofundiment en Ergonomia

3.4.2. Les sortides professionals

Les sortides laborals del fisioterapeuta estan ubicades dins dels diferents àmbits dels professionals de la salut: el tractament de patologies de les especialitats mèdiques i quirúrgiques; activitats de prevenció de malalties i de promoció de la salut; recerca, docència i gestió, són també altres àmbits laborals possibles. Permet l'activitat professional lliure i també en el sector públic i privat.

Els sectors principals d'ocupació son Hospitals i clíniques, Centres d'assistència primària, Centres de rehabilitació, Escoles d'educació especial, Centres esportius, Residències geriàtriques, Serveis sanitaris d'empreses, Centres psiquiàtrics.

3.5. Màsters Oficials de Medicina

3.5.1. Atenció integral al malalt crític i emergències (màster interuniversitari UB / UAB)

Objectius formatius

Adquirir els coneixements, habilitats, tècniques i procediments necessaris per atendre correctament els malalts crítics en situació d'Urgència i Emergència.

- Donar una visió interdisciplinària, aprofundida i actualitzada dels coneixements, les habilitats tècniques i les competències necessàries per a la cura del malalt crític i en situacions d'emergència.
- Introduir aquells principis de l'humanisme mèdic que han de presidir les relacions entre metge i malalt.
- Adquirir els fonaments i els principis d'economia de la salut aplicats a l'àmbit de la medicina intensiva i d'emergències.
- Formar futurs estudiants de doctorat.

El màster inclou l'obtenció de l'acreditació de Suport Vital Avançat, pel Consell Català de Resucitació.

Competències

Dominar els coneixements diagnòstics i terapèutics necessaris per a atendre correctament una aturada cardio-respiratòria i tota altra situació que comporti risc vital.

- Donar una visió interdisciplinària, aprofundida i actualitzada dels coneixements, les habilitats tècniques i les competències necessàries per:
 - un millor diagnòstic, tractament i cura del pacient crític i en situacions d'agudes, gravetat i risc vital;
 - que l'estudiant pugui assolir les competències avançades per a la cura del pacient crític i en situacions d'emergència.
- Identificar aquells principis de l'humanisme mèdic que han de presidir les relacions entre metge i malalt.
- Realitzar un treball de recerca sobre l'especialitat de Medicina Intensiva, basat en el projecte prèviament concebut, el qual permeti a l'estudiant realitzar tasques de recerca que no requereixin del grau de Doctor, ni un títol oficial d'especialista en ciències de la salut.
- Ser capaç de reconèixer:
 - els aspectes legals relacionats amb l'atenció al malalt agut i greu;
 - els fonaments i principis d'economia de la salut aplicats en l'àmbit de la Medicina Intensiva i
- Emergències;
 - els coneixements i tècniques idonis per a gestionar tant els entorns i infraestructures del malalt crític, així com obtenir la millor ratio cost/benefici en totes les accions d'atenció al malalt crític;
 - els coneixements, habilitats, tècniques i procediments necessaris per atendre correctament els malalts crítics en situació d'Urgència i Emergència;
 - les bases i principis per tal de poder planificar un projecte que permeti a l'estudiant encarar reptes de recerca referents a la patologia aguda, greu i crítica.
- Viure els valors relacionats amb la bioètica

3.5.2. Cirurgia oncològica

Objectius formatius

L'objectiu fonamental del màster de Cirurgia Oncològica és formar als professionals de la medicina interessats en la millora de coneixements i d'habilitats en l'àmbit específic de la cirurgia oncològica.

Competències

Una vegada finalitzat el màster, l'estudiant serà capaç de:

1. Demostrar que coneix i comprèn els fonaments teòrics avançats del càncer i de la cirurgia oncològica: origen, bases epidemiològiques, mecanismes de producció i fonaments patològics i hereditaris del càncer, mètodes de diagnòstic del càncer i el seu tractament quirúrgic.
2. Aplicar els esmentats coneixements a situacions clíniques concretes i utilitzar correctament les habilitats quirúrgiques terapèutiques necessàries per tractar el càncer.
3. Formular judicis crítics relacionats amb la cirurgia oncològica, a partir de dades i d'estudis clínics i/o experimentals, tenint en compte els aspectes ètics i de responsabilitat social davant del pacient oncològic.
4. Comunicar de manera oral i escrita, amb metodologia científica adequada, els aspectes mèdico-quirúrgics i socio-sanitaris més rellevants obtinguts en estudis investigacionals relacionats amb la cirurgia oncològica.
5. Demostrar les habilitats d'aprenentatge necessàries per continuar la seva formació de manera autònoma en l'àmbit de la cirurgia oncològica i en altres àmbits de les ciències de la salut i/o de la medicina

3.5.3. Farmacologia

Objectius formatius

La farmacologia és, en un sentit ampli, la ciència biològica que estudia les accions i les propietats dels fàrmacs en els organismes amb l'objectiu primordial de beneficiar al pacient d'una manera racional i estricta. La farmacologia és una especialitat eminentment experimental que es divideix en nombroses branques i es nodreix de moltes disciplines, i d'aquesta intersecció surten nous àmbits com ara la farmacogenètica, la farmacoeconomia o la farmacologia social.

El principal objectiu del màster és dotar l'estudiant de les competències necessàries per dur a terme una investigació clínica o preclínica en relació als fàrmacs i a la seva aplicació en l'ús terapèutic dels medicaments perquè pugui integrar-se en l'àmbit professional o accedir a uns estudis de doctorat. L'estudiant adquirirà tant coneixements dels fonaments científics, ètics i socials de la farmacologia com ara habilitats i actituds per a l'aplicació pràctica en el desenvolupament i utilització de medicaments.

Competències

L'estudiant coneixerà les bases científiques de la farmacologia, posant un èmfasi especial en els conceptes genètics, bioquímics i fisiològics; i en els condicionants ètics, legals i socials que els fonamenten. També reconeixerà els procediments i metodologies utilitzats en les diferents etapes implicades en la investigació i el desenvolupament dels fàrmacs. Aplicarà aquests coneixements farmacològics i metodològics per a desenvolupar una investigació clínica o pre-clínica de fàrmacs i per a interpretar-ne els resultats que se'n derivin. Així mateix, adquirirà les habilitats professionals que el permetran integrar-se en el sector empresarial o a l'administració (perfil professionalitzador) o adquirirà les competències que li permetran accedir a uns estudis de doctorat en qualsevol àrea biomèdica o de salut (perfil de recerca).

3.5.4. Investigació clínica en ciències de la salut

Objectius formatius

Formar investigadors solvents capaços de gestar i dur a bon terme projectes de recerca vinculats a la seva trajectòria clínica.

Competències

Competències específiques

- Demostrar que comprèn la importància i les limitacions de la investigació científica i traslacional en ciències de la salut.
- Diferenciar els tipus de recerca i la metodologia científica aplicada.
- Formular problemes, hipòtesis i objectius de recerca.
- Valorar críticament, identificar i classificar les fonts d'informació científica segons el tipus d'evidència i la rellevància científica.
- Elaborar un protocol de recerca bàsic, clínic o experimental, basant-se en la metodologia científica.
- Demostrar que comprèn les metodologies estadístiques bàsiques emprades en els estudis biomèdics i clínics i utilitzar les eines d'anàlisi de la tecnologia computacional moderna.
- Comunicar de manera efectiva i clara, tant oral com escrita, les justificacions, els resultats i les conclusions de la investigació.
- Mantenir i actualitzar la seva competència científica, prestant especial importància a l'aprenentatge de manera autònoma de nous coneixements i tècniques en l'àmbit de les ciències de la salut i en altres àmbits de la biomedicina.
- Reconèixer i explicar el context ètic, regulatori i financer on la investigació en biomedicina ha de dur-se a terme.

Competències transversals

- Treballar com a part d'un grup juntament amb altres professionals, comprendre els seus punts de vista i cooperar de manera constructiva.
- Comunicar i aplicar els coneixements en el debat públic i cultural.
- Identificar i comprendre els continus avenços i reptes de la recerca.
- Desenvolupar habilitats d'autoaprenentatge i de motivació per continuar la seva formació a nivell de postgrau.
- Actuar respectuant els aspectes ètics i legals de la recerca i de les activitats professionals.
- Desenvolupar coneixement científic, pensament crític i creativitat.

3.5.5. Salut i benestar comunitari / Health and community welfare (màster interuniversitari Erasmus Mundus)

Objectius formatius

Proporcionar coneixement i experiència per formar professionals i investigadors amb capacitat per comprendre, interpretar, analitzar i explicar els fenòmens de la salut i benestar comunitari en les societats actuals des d'una orientació holística i prospectiva, i amb capacitat per intervenir i donar respostes interdisciplinàries que tinguin en compte els principis d'equitat, acció ètica i responsabilitat.

En finalitzar el Màster l'estudiant serà capaç de:

- Demostrar coneixements i una comprensió holística i prospectiva dels fenòmens relacionats amb la salut i el benestar comunitari, que li permetin desenvolupar i proposar models alternatius de comprensió integrada de les relacions entre la salut i el benestar comunitari en les societats actuals.
- Realitzar projectes d'investigació i/o d'intervenció per respondre a les necessitats de salut i benestar en la comunitat, explicar la diversitat de factors que els determinen, donar respostes creatives i integrals que impliquin accions immediates i desenvolupin intervencions preventives o de promoció de la salut.
- Gestionar i dirigir serveis, centres i/o institucions vinculades a la salut i el benestar comunitari amb criteris d'eficàcia, eficiència, rendibilitat social i equitat.
- Comunicar de forma clara i sense ambigüitats els seus coneixements, les seves conclusions, el marc conceptual en què es basen i les implicacions ètiques i socials que deriven a públics especialitzats i no especialitzats.

Competències

- Identificar els problemes i analitzar les necessitats en matèria de salut i benestar en la comunitat.
- Planificar, dissenyar, implementar i avaluar programes de salut comunitaris en diferents nivells d'intervenció i diferents contextos.

- Identificar i avaluar els possibles efectes de les intervencions en l'actual situació de desigualtats creixents.
- Dirigir, organitzar i gestionar centres, serveis i /o institucions relacionades amb la salut i el benestar.
- Realitzar i dur a terme projectes d'investigació interdisciplinària en salut i benestar comunitari i usar les aportacions de les metodologies quantitativa i qualitativa en la comprensió dels fenòmens rebuscats.
- Treballar en equips interdisciplinaris i entendre el treball interdisciplinari com a espai per compartir i crear el coneixement per donar respostes més integrals als problemes relacionats amb la salut i el benestar.

3.5.6. Salut pública (MSP) (màster interuniversitari UPF / UAB)

Objectius formatius

Formar tècnics en salut pública capaços d'afrontar els problemes de salut i els seus determinants des de la perspectiva de la població, i promoure i restaurar la salut de les persones mitjançant accions col·lectives i la provisió de serveis de protecció i de promoció de la salut:

- Identificar i valorar les necessitats de salut de la població.
- Desenvolupar polítiques de salut i respostes socials per mantenir, protegir i promoure la salut.
- Gestionar la prestació de serveis sanitaris.
- Aplicar els coneixements bàsics per a la investigació epidemiològica i en salut pública.

Competències

Funció 1. Valorar necessitats:

- Conèixer les necessitats de salut de la població.
- Descriure i analitzar l'associació i l'impacte dels problemes de salut i de serveis sanitaris.
- Controlar les malalties: les situacions d'emergència.

Funció 2. Desenvolupar polítiques de salut:

- Ordenació dels Serveis Sanitaris.
- Fomentar la defensa de la salut.
- Disseny de programes d'Intervenció.
- Fomentar la participació social.

Funció 3. Garantir la prestació de Serveis Sanitaris:

- Garantir els serveis sanitaris.
- Avaluar els serveis.
- Realitzar inspeccions.
- Elaborar guies i protocols.

3.5.7. Tècniques quirúrgiques endoscòpiques

Objectius formatius

L'objectiu del màster és la formació avançada de professionals capaços de dur a terme l'aplicació clínica de la cirurgia endoscòpica de manera competent, desenvolupant projectes d'investigació al més alt nivell científic i, per últim, ser capaços de desenvolupar activitats docents en relació amb la cirurgia endoscòpica.

Competències

Demostrar que coneixer els àmbits que abasta la cirurgia endoscòpica en el context actual de la cirurgia i de les ciències de la salut.

- Demostrar que comprèn els fonaments d'acció, indicacions, eficàcia i relació cost-benefici de les intervencions terapèutiques en l'evidència científica disponible.
- Oferir un tractament mèdic quirúrgic actualitzat als pacients amb malalties quirúrgiques que puguin ser tractades mitjançant cirurgia endoscòpica.
- Demostrar que coneix les implicacions clíniques dels conceptes bàsics de la cirurgia endoscòpica: aplicabilitat clínica i complicacions.
- Identificar les fases del desenvolupament pre-clínic i clínic de les tècniques quirúrgiques endoscòpiques i del material endoscòpic i descriure les seves característiques.
- Descriure la metodologia emprada per avaluar de manera crítica els estudis d'eficàcia i de seguretat de la cirurgia endoscòpica.
- Identificar com s'aplica la cirurgia endoscòpica a la nostra societat i els aspectes econòmics i científic-mèdics que determinen la selecció de les esmentades tècniques.
- Planificar, dissenyar i interpretar un projecte de recerca coherent en cirurgia endoscòpica.
- Reconèixer i aplicar els conceptes bàsics de l'estadística i les principals proves emprades per interpretar els resultats dels estudis pre-clínics i clínics en cirurgia endoscòpica.
- Traslladar els resultats obtinguts en la investigació clínica a la presa de decisions en cirurgia endoscòpica.
- Aplicar i interpretar les tècniques estadístiques multivariants, els diferents models de regressió i l'anàlisi de dissenys amb mesures repetides.
- Reconèixer i aplicar els requisits ètics i de qualitat necessaris per dur a terme investigacions no clíniques i clíniques en cirurgia endoscòpica.
- Comunicar i defensar oralment i per escrit, un projecte en cirurgia endoscòpica utilitzant correctament la terminologia específica.

3.6. Els Departaments que imparteixen docència als estudis de la Facultat

Les assignatures del plans d'estudis de la Facultat de Medicina s'imparteixen per professors que pertanyen a diferents departaments, segons les àrees de coneixement de què es tracti. Els professors que imparteixen docència en la llicenciatura de Medicina pertanyen als següents departaments:

1. Departament de Biologia Cel·lular; de Fisiologia, i d'Immunologia

e-mail: d.b.cel_lular@uab.cat

<http://servet.uab.es/dep-bcfi>

		Telèfon	Correu electrònic
Director Departament	Lluís Tort Bardolet	93 581 19 14	lluis.tort@uab.cat
Secretària Departament	Joaquina Navarro	93 581 17 73	joaquina.navarro@uab.cat
Support administratiu	Maica Nogales	93 581 23 92	maica.nogales@uab.cat

1.1. Àrea de Biologia Cel·lular

1.1.1. Unitat departamental de Biologia

		Telèfon	Correu electrònic
Coordinador	Cristina Templado	93 581 ?? ??	cristina.templado@uab.cat
Support administratiu	Ana Utrabo	93 581 10 25	ana.utrabo@uab.cat

1.1.2. Unitat departamental d'Histologia

		Telèfon	Correu electrònic
Coordinadora	Berta González	93 581 ?? ??	berta.gonzalez@uab.cat
Support administratiu	Joaquim Caro	93 581 23 92	joaquin.caro@uab.cat

1.2. Àrea de Fisiologia

1.2.1. Unitat departamental de Fisiologia

		Telèfon	Correu electrònic
Coordinació	Xavier Navarro	93 581 ?? ??	xavier.navarro@uab.cat
Support administratiu	Hortència Ojeda	93 581 19 19	u.fisiologia.medica@uab.cat

1.3. Àrea d'Immunologia

		Telèfon	Correu electrònic
Coordinació	Dolores Jaraquemada	93 581 24 09	dolores.jaraquemada@uab.cat
Suport administratiu		93 581 18 39	

2. Departament de Bioquímica i Biologia Molecular

e-mail: d.bioquimica@uab.cat
<http://blues.uab.es/bioquimica>

		Telèfon	Correu electrònic
Director Departament	Francesc X. Avilés	93 581 13 15	francescxavier.aviles@uab.cat
Secretària Departament	J. Miguel Lizcano	93 581 30 76	josemiguel.lizcano@uab.cat
Gestora Departament	Mònica Lluch	93 581 25 77	monica.lluch@uab.cat
Suport administratiu	Montserrat Godia	93 581 19 10	

2.1. Àrea de Bioquímica i Biologia Molecular

2.1.1. Unitat Departamental de Bioquímica

		Telèfon	Correu electrònic
Unitat Biofísica			u.bioquimica.medicina@uab.cat
Coordinadora	Fernando Picatoste	93 581 ?? ??	
Suport administratiu	Santi Amate	93 581 49 72	santiago.amate@uab.cat

2.1.2. Unitat Departamental de Biofísica

		Telèfon	Correu electrònic
Unitat Biofísica		93 581 19 07	u.biofísica.medicina@uab.cat
Coordinador	Manel Sabés	93 581 21 12	manel.sabes@uab.cat
Suport administratiu	Mateu Company	93 581 19 07	

3. Departament de Ciències Morfològiques

e-mail: d.c.morfologiques@uab.cat

		Telèfon	Correu electrònic
Director Departament	Josep Maria Domènech	93 581 19 24	josepmaria.domenech.mateu@uab.cat
Secretari Departament	Josep M. Corominas	93 248 30 32	josepmaria.corominas@uab.cat
Suport administratiu	Maria del Mar Julià	93 581 18 74	mariadelmar.julia@uab.cat

3.1. Àrea d'Anatomia i Embriologia Humana

3.1.1. Unitat Departamental d'Anatomia i d'Embriologia

		Telèfon	Correu electrònic
Coordinador	Josep Nebot	93 581 10 73	josep.nebot@uab.cat
Suport administratiu	Maria del Mar Julià	93 581 18 74	mariaadelmar.julia@uab.cat

3.2. Àrea d'Anatomia patològica

		Telèfon	Correu electrònic
Coordinador	Aurelio Ariza	93 497 88 53	aurelio.ariza@uab.cat
Secretari	Josep M. Corominas	93 248 30 32	josepmaria.corominas@uab.cat

4. Departament de Cirurgia

e-mail: d.cirurgia@uab.cat

		Telèfon	Correu electrònic
Director Departament	Xavier Rius	93 291 91 47	xavier.rius@uab.cat
Secretari Departament	Fco. Javier León	93 291 91 59	xleon@santpau.uab.cat
Suport administratiu	Maria Eulàlia Palou	93 428 25 19	mariaeulalia.palou@uab.cat
	Montserrat Castillo	93 428 40 97	montserrat.castillo@uab.cat
	Jordi Bultó	93 428 25 19	jordi.bulto@uab.cat

5. Departament de Farmacologia, de Terapèutica i de Toxicologia

e-mail: d.farmacologia@uab.cat

<http://www.uab.cat/departament/farmacologia-terapeutica-toxicologia/>

		Telèfon	Correu electrònic
Director Departament	Fernando de Mora	93 581 33 20	fernando.demora@uab.cat
Secretari Departament	Magí Farré	93 316 04 00	mfarre@imim.es
Suport administratiu	David Bernabeu	93 581 19 52	david.bernabeu@uab.cat

5.1. Àrea de Farmacologia

Coordinadora	Dolors Capellà	93 581 19 53	dolors.capella@uab.cat
--------------	----------------	--------------	------------------------

6. Departament de Genètica i de Microbiologia

e-mail: d.genetica.microbiologia@uab.cat
<http://www.uab.es/dep-genetica-microbiologia/>

		Telèfon	Correu electrònic
Directora Departament	Montserrat Llagostera	93 581 26 15	montserrat.llagostera@uab.cat
Gestora Departament	Maite Navaro García	93 581 33 59	maite.navarro@uab.cat
Suport administratiu	Julia Provecho	93 581 27 29	julia.provecho@uab.cat

6.1. Àrea de Genètica

		Telèfon	Correu electrònic
Coordinador	Antonio Barbadilla	93 581 27 30	antonio.barbadilla@uab.cat
Suport administratiu	Montserrat Danés Subías	93 581 16 62	montserrat.danes@uab.cat

6.2. Àrea de Microbiologia

		Telèfon	Correu electrònic
Coordinador	Pere Coll	93 291 90 71	pedro.coll@uab.cat
Coordinador UD San Pau	Pere Coll	93 291 90 71	pedro.coll@uab.cat
Coordinadora UD Vall d'Hebron	Rosa Maria Bartolomé	93 274 69 03	r.bartolome@vhebron.net
Gestora Unitat Docent	Isabel Calvo	93 489 40 93	isabel.calvo@uab.cat
Coordinador UDIMAS	Josep Maria Torres		jm.torres@imim.es
Coordinador UDHUGTiP	Vicenç Ausina		v.ausina@hugtip.es
Gestora Unitat Docent	Carmen Ramirez	93 497 86 06	carmen.ramirez.rodriguez@uab.cat

7. Departament Filosofia

e-mail: d.filosofia@uab.cat

		Telèfon	Correu electrònic
Director Departament	Angel Puyol	93 581 21 68	angel.puyol@uab.cat
Secretari Departament	Daniel Gamper	93 581 32 30	daniel.gamper@uab.cat
Suport administratiu	David Hernández	93 581 16 18	david.hernandez@uab.cat

7.1. Àrea d'Història de la Ciència

7.1.1. Unitat Departamental d'Història de la Medicina

		Telèfon	Correu electrònic
Unitat Història de la Medicina			uhm@uab.cat
Coordinador	Jorge Molero Mesa	93 581 33 52	jorge.molero@uab.cat
Suport administratiu	Maria Sala	93 581 84 14	uhm@uab.cat

8. Departament de Medicina

e-mail: d.medicina@uab.cat (professorat)

<http://www.doctorat.medicina@uab.cat> (estudiants postgrau)

		Telèfon	Correu electrònic
Director Departament	Ferran Morell	93 428 56 21	d.medicina@uab.cat
Secretària Departament	Mercedes Cladellas	93 248 31 19	d.medicina@uab.cat
Suport administratiu	Mercè Cantero	93 428 56 21	mercedes.cantero@uab.cat
	Javier López Sánchez	93 489 40 92	franciscojavier.lopez@uab.cat

8.1. Àrea de Dermatologia

8.2. Àrea de Medicina

8.3. Àrea de Radiologia i de Medicina Física

9. Departament de Pediatria, Obstetrícia, Ginecologia i de Medicina Preventiva

e-mail: d.pediatria@uab.cat

		Telèfon	Correu electrònic
Director Departament	Mercedes Campillo	93 581 19 03	mercedes.campillo@uab.cat
Secretari Departament	Antonio Paya	93 248 31 29	antoni.paya@uab.cat
Suport administratiu	Cecilia Jiménez	93 581 19 03	cecilia.jimenez@uab.cat

9.1. Àrea de Obstetrícia i Ginecologia

9.2. Àrea de Medicina preventiva i salut pública

9.2.1. Unitat de Bioestadística

		Telèfon	Correu electrònic
Coordinadora	Leonardo Pardo Carrasco	93 581 19 03	leonardo.pardo@uab.cat
Support administratiu	Teresa Coll	93 581 19 03	teresa.coll@uab.cat

9.3. Àrea de Pediatria

10. Departament de Psiquiatria i de Medicina Legal

e-mail: d.psiquiatria@uab.cat

<http://www.dpsiquiatria.uab.cat/ca/>

		Telèfon	Correu electrònic
Director Departament	Adolf Tobeña	93 581 27 83	adolf.tobena@uab.cat
Secretària Departament	Beatriz Molinuevo	93 581 12 25	beatriz.molinuevo@uab.cat
Support administratiu	Sandra Asens	93 581 23 81	sandra.asens@uab.cat

10.1. Àrea de Psiquiatria

10.1.1. Unitat Departamental de Psicologia Mèdica

		Telèfon	Correu electrònic
Coordinador	Albert Fernández	93 581 34 56	albert.fernandez.teruel@uab.cat
Support administratiu	Magda Buenaño	93 581 12 25	magda.buenano@uab.cat

10.2. Àrea de Medicina legal i forense

		Telèfon	Correu electrònic
Coordinador	Jordi Jornet Lozano	93 274 68 15	jordi.jornet@uab.cat

4. LLIURE ELECCIÓ

Com es pot cursar la lliure elecció

En totes les diplomatures, llicenciatures, enginyeries i enginyeries tècniques de la UAB hi ha un nombre de crèdits de lliure elecció, que **tot estudiant** pot aconseguir de **diferents maneres**:

1. Cursant les assignatures anomenades **Assignatures d'Universitat**, que ofereixen els centres integrats o els centres adscrits o vinculats a la UAB i que s'organitzen en eixos.
2. Cursant les **assignatures de caràcter virtual**, organitzades en dos blocs:
 - 2.1 **Assignatures compartides** amb altres universitats. Dins d'aquest bloc es troben les assignatures incloses en els projectes següents: *Intercampus*, *Campus Global* i *Metacampus*.
 - 2.2 **Assignatures Intracampus**. Es tracta d'una oferta d'assignatures de lliure elecció impartides en format virtual i destinades, només, als estudiants de la Universitat Autònoma de Barcelona.
3. Cursant qualsevol **assignatura de qualsevol altre pla d'estudis** no adaptat a l'EEES dels que ofereixen els **centres integrats** a la UAB o **els centres adscrits o vinculats**.
4. Cursant qualsevol **assignatura optativa del propi pla d'estudis** que no hagi estat cursada com a tal.
5. Fent **activitats** organitzades per la Universitat mateix o per ens externs, **que la UAB reconeix explícitament** com a convertibles en crèdits de lliure elecció.

Per a matricular-se de les assignatures del Projecte Intercampus descrites en el punt 2 cal tenir molt en compte que s'ha de fer necessàriament una preinscripció.

La llista de les activitats descrites en el punt 5, la podeu consultar al web: www.uab.cat

El nombre de crèdits que l'estudiant ha de cursar com a lliure elecció és una bona manera de **diversificar** el currículum propi, d'afavorir una **formació multidisciplinària** i clarament transversal, **d'integrar-hi activitats** formatives de caràcter no reglat, de **millorar les competències i habilitats** bàsiques en diferents àmbits, **d'ampliar horitzons** més enllà dels propis estudis i, fins i tot, d'aprofundir aspectes que hi estan relacionats directament.

4.1. Assignatures d'universitat

EIX 1. Adquisició de competències en l'àmbit de la comunicació: assignatures adreçades a millorar les habilitats comunicatives, com ara el domini del llenguatge oral i escrit, de les estratègies i tècniques per parlar en públic, de la gestió de la informació, etc.

Codi	Assignatura Professorat	Centre	Crèdits	Semestre	Capacitat	Horari
			Departament			
26167	Discurs Persuasiu. Retòrica i Discurs Públic Elvira Teruel Planas	Ciències de la Comunicació	6	2n	18	(dj) 17.00-20.00 h
25814	Comunicació en Llengua Francesa I Martin, Jean Christophe	Filosofia i Lletres	6	1r	40-60	(dl-dc) 13.00-14.30 h
26174	Comunicació Intercultural amb els Països de Llengua Alemanya Bernd Springer	Filosofia i Lletres	6	2n	40-60	(dt-dj) 13.30-15.00 h
25815	Comunicació en Llengua Francesa II Martin, Jean Christophe	Filosofia i Lletres	6	2n	40-60	(dl-dc) 13.00-14.30 h
26172	Terminologia en Ciències de la Salut Eva de Cardona Josep Sánchez Aldeguer	EU Infermeria i Fisiot. Gimbernat	4,5	2n	40-60 (5-UAB) 40-60 (5-UAB)	(dl) 15.00-16.30 h i (dv) 17.30-19.00 h (dc) 15.00-16.30 h i (dv) 19.00-20.30 h
25932	Tècniques i Habilitats Comunicatives i Socials Juana Rosa Mesa Expósito	EU Salesiana de Sarrià	6	1r	40-60	(dl-dt) 15.00-17.00 h
26182	Realitat Virtual Aplicada a l'Enginyeria Joan Yebras i Cañellas	EU Salesiana de Sarrià	6	1r	40-60	(dc-dv) 15.00-17.00 h

EIX 2. Adquisició de competències en l'àmbit intel·lectual i en l'àmbit interpersonal: assignatures destinades a fomentar el raonament i el sentit crític, la resolució de problemes, el treball en equip, el lideratge, la gestió de conflictes, etc.

Codi	Assignatura	Centre	Crèdits	Semestre	Capacitat	Horari
	Professorat			Departament		
29255	Educació per la Pau Marina Caireta Sampere	Ciències de l'Educació	5	2n	40	(dl-dc) 13.30-15.30 h
25370	Cultura de Pau i Gestió de Conflictes Vicenç Fisas	Ciències Polítiques i Sociologia	5	2n	80	(dl-dc) 13.30-15.00 h
25844	Bioètica, Dret i Societat Núria Casellas F. Puigpelat N. Igareda	Dret	6	2n	40	(dl-dc) 15.00-17.00 h
25824	Literatura i Societat a l'Edat Mitjana Antoni Rossell	Filosofia i Lletres	6	1r	60-80	(dt-dj) 13.00-14.30 h
25624	Drets dels Animals i Ètiques de la Natura Marta Tafalla	Filosofia i Lletres	6	2n	80	(dl-dc) 13.00-14.30 h
25827	Llegendes Medievals Antoni Rossell	Filosofia i Lletres	6	1r i 2n	60-80 60-80	(dt-dj) 15.00-16.30 h (dt-dj) 15.00-16.30 h
25865	Català Tècnic Eva de Cardona	EU Infermeria i Fisiot. Gimbernat	4,5	2n	40-60 (5-UAB)	(dt-dj) 15.00-16.00 h i (dv) 16.00-17.00 h
25868	Ergonomia Lluís Auguet	EU Infermeria i Fisiot. Gimbernat	4,5	2n	40-60 (5-UAB)	(dt-dj) 19.00-21.00 h
25636	Fisioteràpia Pràctica <i>on-mail</i> Ismael Martí Terradas	EU Infermeria i Fisiot. Gimbernat	4,5	2n	40-60 (10-UAB)	(dl-dc) 15.00-16.30 h
26352	Ciència i Enginyeria Aplicada a Projectes Creatius per al Desenvolupament Xavier Gallardo	EU Salesiana de Sarrià	6	2n	40-60	(dt-dj) 15.00-17.00 h

EIX 3. Coneixement de llengües no instrumentals.

Codi	Assignatura Professorat	Centre	Crèdits	Semestre	Capacitat	Horari
			Departament			
25805	Història i Descripció de la Llengua Basca Jon Elordi A.	Filosofia i Lletres	6	1r	45	(dl-dc) 13.00-14.30 h
			Filologia Catalana			
25808	Llengua Euskara I A. Galarraga Jon Elordi A.	Filosofia i Lletres	6	1r 1r (cada grup) 2n	45	(dl-dc) 13.00-14.30 h (dt-dj) 13.00-14.30 h (dt-dj) 13.00-14.30 h
			Filologia Catalana			
25809	Llengua Euskara II Jon Elordi A.	Filosofia i Lletres	6	2n	45	(dt-dj) 13.00-14.30 h
			Filologia Catalana			
26225	Llengua i Cultura Coreana I Jo Jeong, Mihwa	Traducció i Interpretació	6	1r	40-60	(dt-dj) 13.00-15.00 h
			Traducció			
26226	Llengua i Cultura Coreana II Jo Jeong, Mihwa	Traducció i Interpretació	6	2n	40-60	(dt-dj) 13.00-15.00 h
			Traducció			

EIX 4. Itinerari d'Humanitats.

Codi	Assignatura Professorat	Centre	Crèdits	Semestre	Capacitat	Horari
			Departament			
25811	Amor, Lírica i Occident Jordi Cerdà	Filosofia i Lletres	6	1r	40-60	(dl-dc) 13.00-14.30 h
			Filologia Francesa i Romànica			
26239	Aventura Artúrica i Novel·la Jordi Cerdà	Filosofia i Lletres	6	1r	40-60	(dl-dc) 15.00-16.30 h
			Filologia Francesa i Romànica			
26310	Tendències de la Literatura Hispanoamericana Actual B. Ferrús H. Usandizaga	Filosofia i Lletres	6	1r	40-60	(dt-dj) 13.30-15.00 h
			Filologia Espanyola			
25816	Cultura i Societat Gallega Contemporànies A determinar	Filosofia i Lletres	6	1r	60-80	(dl-dc) 13.00-14.30 h
			Filologia Francesa i Romànica			
25817	L'Estudi de la Cultura Gallega a través dels Mites Sonia Varela Pombo	Filosofia i Lletres	6	1r	40-60	(dt-dj) 13.00-14.30 h
			Filologia Francesa i Romànica			
26246	Llengua i Cultura Gallegues I Sonia Varela Professor enviat per la Xunta de Galícia	Filosofia i Lletres	6	1r	40-60	(dt-dj) 15.00-16.30 h
			Filologia Francesa i Romànica			
26247	Llengua i Cultura Gallegues II Sonia Varela Professor enviat per la Xunta de Galícia	Filosofia i Lletres	6	2n	40-60	(dt-dj) 15.00-16.30 h
			Filologia Francesa i Romànica			

Us recomanem que abans de matricular-vos consulteu el web (www.uab.cat/matricula/) per tal de confirmar que no s'han produït modificacions

Codi	Assignatura Professorat	Centre	Crèdits	Semestre	Capacitat	Horari
25813	Cinema i Literatura Italiana Eduard Vilella Rossend Arqués	Filosofia i Lletres	6	2n	60-80	(dt-dj) 13.00-14.30 h Filologia Francesa i Romànica
25820	Fernando Pessoa i els Moviments d'Avantguarda Jordi Cerdà	Filosofia i Lletres	6	2n	40-60	(dl-dc) 15.00-16.30 h Filologia Francesa i Romànica
25821	Història de Galícia a través de la seva Llengua Sonia Varela Pombo	Filosofia i Lletres	6	2n	40-60	(dt-dj) 13.00-14.30 h Filologia Francesa i Romànica
25823	Literatura Gallega Actual Professor enviat per la Xunta de Galícia	Filosofia i Lletres	6	2n	60-80	(dl-dc) 13.00-14.30 h Filologia Francesa i Romànica
25825	Literatura Popular d'Arrel Tradicional Jordi Cerdà	Filosofia i Lletres	6	2n	40-60	(dl-dc) 13.00-14.30 h Filologia Francesa i Romànica
26249	Literatures i Cinemes Postcoloniales: Àfrica i Índia Mar García	Filosofia i Lletres	6	2n	40-60	(dt-dj) 13.00-14.30 h Filologia Francesa i Romànica
26307	La Història Antiga a través del Cinema Antela, I. B. Cortadella, J.	Filosofia i Lletres	6	2n	60-80	(dt-dj) 13.30-15.00 h CC. Antiguitat i Edat Mitjana
26242	Relacions entre Arts Plàstiques i Literatura en els Moviments d'Avantguarda Josep M. Balaguer	Filosofia i Lletres	6	2n	40-60	(dt-dj) 13.00-14.30 h Filologia Catalana
26096	Ètica Professional, Psicologia i Pensament Domingo Cia Iamana	EU Salesiana de Sarrià	6	2n	40-60	(dt-dv) 15.00-17.00 h

EIX 5. Itinerari de Ciències Socials.

Codi	Assignatura Professorat	Centre	Crèdits	Semestre	Capacitat	Horari
26351	Dret del Benestar Animal. Perspectiva Comparada Teresa Giménez Candela	Dret	6	1r	50	(dj-dv) 14.30-16.30 h Dret Públic i Ciències Historicojurídiques
25846	Imatges de Dret al Cinema Antonio Serrano González	Dret	6	1r	60-80	(dc) 14.00-17.00 h Dret Públic i Ciències Historicojurídiques
26259	La Participació Democràtica dels Ciutadans a la Unió Europea Gregorio Garzón	Dret	6	1r	40-60	(dt-dj) 13.30-15.30 h Dret Públic i CC. Historicojurídiques
27841	Dictadura Franquista i Relacions Laborals M. Jesús Espuny O. Paz	Dret	6	2n	40-60	(dj-dv) 13.30-15.30 h Dret Públic i Ciències Historicojurídiques

Us recomanem que abans de matricular-vos consulteu el web (www.uab.cat/matricula/)
per tal de confirmar que no s'han produït modificacions

Codi	Assignatura	Centre	Crèdits	Semestre	Capacitat	Horari
	Professorat			Departament		
25845	Nacionalitat i Estrangeria: Qüestions Jurídiques Milagros Orozco R. Arenas	Dret	6	2n	50	(dt-dj) 15.00-17.00 h Dret privat
26262	Protecció Internacional de l'Individu(*) Claudia Jiménez Cortes	Dret	6	2n	40-60	(dc) 14.00-18.00 h Dret Públic i CC. Historicojurídiques
25853	Introducció a les Finances Silvia Bou J. Trunas	Economia i Empresa	6	1r	60-80	(dt-dj) 13.30-15.00 h Economia de l'Empresa
26298	Govern de l'Empresa i Dret de Societats Kurt Dessender	Economia i Empresa	6	1r	40-60	(dt-dc) 16.00-19.00 h Economia de l'Empresa
26361	Història del Pensament Econòmic(*) Lluís Barbé	Economia i Empresa	6	1r	40-60	(dl-dc) 14.00-16.00 h Economia i Història Econòmica
28326	Iniciació al Francès Dolors Català Guitart	Economia i Empresa	9	Annual	40-60	1r Semestre (dt-dj) 14.30-16.00 h 2n Semestre (dt-dj) 14.00-15.30 Filologia Francesa i Romànica
25933	Didàctica a l'Enginyeria Salvador Bernadàs i Tel	EU Salesiana de Sarrià	6	2n	40-60	(dl-dj) 15.00-17.00 h

EIX 6. Itinerari de Ciències de la Salut.

Codi	Assignatura	Centre	Crèdits	Semestre	Capacitat	Horari
	Professorat			Departament		
28340	Emergències Mèdiques Prehospitalàries en Situacions Especials Joaquim Coll Daroca A. Ruiz Caballero M. Vidal	Medicina U.D. Hosp. Mar	7	Annual	60	Del 21 al 25 de febrer: diari de 15.30-20.30 h
26303	El Procés de Donació i Trasplantament d'Òrgans A. Pahissa R. Deulofeu P. Salamero	Medicina	4,5	1r	40	(dj) 15.00-18.00 h
25843	Drogues i Conductes Addictives B. Molinuevo Y. Pardo	Medicina	6	1r	60	(dl-dc) 13.30-15.00 h Psiquiatria i Medicina Legal

(*) S'imparteix en anglès

Us recomanem que abans de matricular-vos consulteu el web (www.uab.cat/matricula/)
per tal de confirmar que no s'han produït modificacions

Codi	Assignatura Professorat	Centre	Crèdits	Semestre	Capacitat	Horari
				Departament		
29270	Envel·lir Bé. De la Biologia Molecular als Hàbits de Vida Lydia Giménez Llorca	Medicina	6	2n	Per determinar	(dt-dj) 13.00-15.00 h
26350	Detecció i Identificació de Microorganismes Causants d'Alteracions en Patrimoni Documental M. Angels Calvo i Torras	Veterinària	6	1r	24	(dv) 13.30-15.30 h
25850	Seguretat Alimentària Rodríguez, J.J. Hernández, M.M. Roig, A.X.	Veterinària	6	2n	40-60	(dt-dj) 13.30-15.00 h
25849	Població, Recursos Alimentaris i Desenvolupament Josefina Plaixats Arcadi Oliveres Martí Boada i altres	Veterinària	6	2n	40-60	(dl-dc) 14.00-15.30 h
29279	Agricultura i Sostenibilitat E. Albanell Jordi Bartolomé M. José Milán Josefina Plaixats	Veterinària	6	2n	40-60	(dt-dj) 14.00-15.30 h i (dv) 14.00-15.00 h

EIX 7. Itinerari de Ciències Experimentals i Tecnologia.

Codi	Assignatura Professorat	Centre	Crèdits	Semestre	Capacitat	Horari
				Departament		
26157	Introducció a la Ciència per a Tothom David Jou	Ciències	6	1r	40-60	(dl-dc) 13.00-14.30 h
27138	Química Desmitificada Rosa Maria Ortuño	Ciències	4,5	1r	40-60	(dt-dj) 12.30-14.00 h

EIX 8. Itinerari de Llengua i Cultura.

Codi	Assignatura	Centre	Crèdits	Semestre	Capacitat	Horari
	Professorat			Departament		
26169	Grec Modern I Joan Pagès	Filosofia i Lletres	6	1r	60-80	(dl-dc) 16.30-18.00 h
26254	Grec modern II Joan Pagès	Filosofia i Lletres	6	2n	60-80	(dl-dc) 16.30-18.00 h
29274	Introducció a la Realitat Catalana per a Estrangers (*) Albert Branchadell	Traducció i Interpretació	6	1r 2n	60-80 60-80	(dl-dc) 11.30-13.00 h (dl-dc) 11.30-13.00 h

EIX 9. Assignatures no presencials incloses en els programes interuniversitaris i en el programa Intracampus. (Consulteu el punt 4.2. Assignatures d'universitat en format virtual).

(*) Assignatura reservada a estudiants estrangers de programes d'intercanvi

4.2. Assignatures d'universitat en format virtual

(Els estudiants de grau no poden matricular-se d'aquestes assignatures)

4.2.1. Estudis compartits

(Assignatures de lliure elecció a distància ofertes per l'Oficina de l'Autònoma Interactiva Docent (OAID) i realitzades en col·laboració amb altres universitats)

Informacions generals per cursar les assignatures: www.uab.cat/oid (a l'apartat estudis compartits)

- **Metodologia:** les assignatures es realitzen a través de la xarxa i, en concret, a través dels campus virtuals de les universitats que les ofereixen. L'accés als campus virtuals es fa a través d'unes claus que proporciona la universitat que ofereix l'assignatura.
- **Requisits:** les assignatures van adreçades als alumnes de tots els centres de la UAB. Per cursar aquestes assignatures els estudiants han de tenir activat el correu electrònic institucional, és a dir, el que proporciona la UAB, ja que aquest és el mitjà de comunicació entre els estudiants, l'Oficina de l'Autònoma Interactiva Docent (OAID) i els professors de les assignatures. Vegeu els requisits específics per cursar assignatures del programa Intercampus.
- **Matrícula:** la matrícula d'aquestes assignatures es fa conjuntament amb la matrícula de la resta d'assignatures del curs 2010-2011.
- **Convocatòries:** aquestes assignatures només tenen una convocatòria d'examen.

Projecte Metacampus (assignatures compartides UAB-UOC)

Codi	Assignatura Professorat	Departament	Universitat	Crèdits	Semestre	Places UAB
25762	Nutrició i Dietètica: la Dieta Mediterrània August Corominas	Biologia Cel·lular, Fisiologia i Immunologia	UAB	6	1r	10
26235	Fitoteràpia. El Fascinant i Discutit Poder Curatiu de les Plantes. Evidències Científiques August Corominas	Biologia Cel·lular, Fisiologia i Immunologia	UAB	6	2n	10
26374	Antropologia de la Religió Begonya Enguiz	Arts i Humanitats	UOC	6	1r	25
26141	Destinacions Turístiques Josep Oril Miralbell	Economia i Empresa (Estudis Comunicació)	UOC	6	2n	25
26375	Drets Humans Jordi Garcia Alberó	Dret i Ciència Política	UOC	6	2n	25
26347	Les Organitzacions sense Finalitat de Lucre Enric Serradell	Economia i Empresa	UOC	6	2n	25

Us recomanem que abans de matricular-vos consulteu el web (www.uab.cat/matricula/) per tal de confirmar que no s'han produït modificacions

Codi	Assignatura Professorat	Departament	Universitat	Crèdits	Semestre	Places UAB
26348	Competències de Treball en Entorns Virtuals Teresa Romeu	Informàtica, Multimèdia i Telecomunicació	UOC	4,5	2n	25
26376	Alfabetització i Exclusió Digital Anna Espasa	Psicologia i CC de l'Educació	UOC	4,5	2n	25

Projecte Campus Global (assignatures compartides UAB-UPM)

Codi	Assignatura Professorat	Departament	Universitat	Crèdits	Semestre	Places UAB
25625	Història de la Música: el Camí cap als Clàssics Germán Gan Quesada	Art	UAB	6	1r	10
29270	Envel·lir Bé. De la Biologia Molecular als Hàbits de Vida Lydia Giménez Llort	Psiquiatria i Medicina Legal	UAB	6	2n	10
25857	Comunicació de Qualitat i Prosocialitat en les Relacions Interpersonals i Col·lectives R. Roche, A. Pulido, H. Marroquin	Psicologia Bàsica, Evolutiva i de l'Educació	UAB	6	2n	10
26377	Gestió dels Residus Urbans José Vicente López Álvarez José Luis de Pedro Sanz Miguel Aguilar Larrucea	Enginyeria Forestal	UPM	6	1r	15
26187	Ciència i Tècnica en la Història Gerardo Balabasquer	Matemàtica Aplicada a l'Enginyeria Tècnica de Telecomunicació	UPM	4	1r	15
26142	Indústria Alimentària i la seva Repercussió en la Salut Rafael Enamorado	Tecnologia dels Aliments	UPM	3	1r	15
26337	Internet, Cooperació i Gestió del Coneixement Ángel Fidalgo	Matemàtica Aplicada i Mètodes Informàtics	UPM	4	1r	15
26359	Fonaments de l'Enginyeria dels Cultius Marins José Fernando Núñez José de Lara Rey	Sistemes Oceànics i Navals	UPM	3	1r	15
29040	Introducció a les Energies Renovables Neftalí Núñez Mendoza	Electrònica Física	UPM	4,5	2n	15
26339	Anàlisi Instrumental, Estudi del Sòl, Models i Tecnologies Aplicables a Projectes de Cooperació al Desenvolupament en Països de Renda Baixa Luis Gonzaga	Enginyeria Forestal	UPM	6	2n	15

Us recomanem que abans de matricular-vos consulteu el web (www.uab.cat/matricula/)
per tal de confirmar que no s'han produït modificacions

Codi	Assignatura Professorat	Departament	Universitat	Crèdits	Semestre	Places UAB
26341	Ús Industrial de Plantes Aromàtiques i Medicinals M. Paz Arraiza	Enginyeria Forestal	UPM	3	2n	15
26378	La Responsabilitat Social Corporativa Manuel López Quero Carmen Avilés Palacios M. José García López Joaquín García Alfonso	Enginyeria Forestal	UPM	6	2n	15

Projecte Intercampus (assignatures compartides amb altres universitats catalanes)

Informació específica:

- Tota la informació d'Intercampus es troba a: <http://www.intercampus.cat>
- Per a poder-se matricular d'una assignatura Intercampus és obligatori haver fet la **preinscripció** a través del web d'Intercampus i haver obtingut plaça.
- La preinscripció de les assignatures es fa separatament per a cada un dels semestres:
 - Primer semestre: s'inicia aproximadament a començaments de juny.
 - Segon semestre: s'inicia aproximadament a començaments de desembre.
- Matrícula de les assignatures d'Intercampus:
 - Primer semestre: la matrícula es fa conjuntament amb la matrícula ordinària.
 - Segon semestre: la matrícula es fa durant el període de modificació de matrícula del mes de febrer.

Codi	Assignatura Professorat	Departament	Universitat	Crèdits	Semestre	Places UAB
26317	Relativitat d'Einstein per a Profans A. Bramon	Física	UAB	6	1r	5 o més
26255	Dret Global Teresa Giménez Candela	Dret Públic i CC. Historicojurídiques	UAB	6	1r	5 o més
26103	Pensament i Computació Jordi Vallverdú	Filosofia	UAB	6	1r	5 o més
25738	La Propietat Intel·lectual a la Societat de la Informació M. ^a Carmen Buganza	Dret Mercantil, Dret del Treball i de la Seguretat Social	UB	6	1r	5 o més
29338	Conflictes Armats Actuals Jaume Suau	Història Contemporània	UB	6	1r	5 o més
26037	Món Global i Economia per a no-Economistes Juan Tugores Elisenda Paluzie	Teoria Econòmica	UB	6	1r	5 o més

Us recomanem que abans de matricular-vos consulteu el web (www.uab.cat/matricula/) per tal de confirmar que no s'han produït modificacions

Codi	Assignatura Professorat	Departament	Universitat	Crèdits	Semestre	Places UAB
26331	Economia del Coneixement Daniel Liviano	Economia i Empresa	UOC	6	1r	5 o més
28417	Interacció d'Humans amb Ordinadors Núria Ferran Ferrer	Ciències de la Informació i Comunicació	UOC	4,5	1r	5 o més
26371	Interculturalitat i Educació Eva Bretones	Psicologia i Ciències de l'Educació	UOC	6	1r	5 o més
27694	Docència de les Matemàtiques amb Laboratoris Virtuals Miquel Grau Miquel Noguera	Matemàtica Aplicada II	UPC	6	1r	5 o més
25754	Física Moderna: Exemples i Aplicacions Agustí Poch	Física i Enginyeria	UPC	6	1r	5 o més
27923	Anglès amb Finalitat Acadèmica: Aprendre Anglès a través del Web Elisabet Arnó Clàudia Barahona	Projectes d'Enginyeria	UPC	6	1r	5 o més
26342	Introducció al Programari Lliure Carles Mateu	Informàtica i Enginyeria Industrial	UdL	6	1r	5 o més
26283	Qui es Casa amb Qui? O Sociologia de l'Educació Sentimental Dolors Mayoral	Geografia i Sociologia	UdL	6	1r	5 o més
26001	El Monstre Humà: Introducció a la Ficció d'Assassins en Sèrie Isabel Santaulària	Anglès i Lingüística	UdL	6	1r	5 o més
26354	Identitats, Comunicació i Violència Pilar Medina Miquel Rodrigo	Comunicació	UPF	6	1r	5 o més
26186	Anàlisi de Mitjans de Comunicació Digitals Eva Domínguez	Comunicació	UPF	6	1r	5 o més
26185	Intel·ligència Competitiva: Informació de l'Entorn per a la Presa de Decisió Estratègica Alessandro Comai	Economia i Empresa	UPF	6	1r	5 o més
26336	Aprendre a Treballar en Equip Teresa Franquet	Dret Privat, Processal i Financer	URV	6	1r	5 o més
26134	Satèl·lits d'Observació de la Terra Jaume Massons	Química, Física i Inorgànica	URV	6	1r	5 o més
25998	Activitat Física: Promoció i Educació per a la Salut Luis Marqués	Pedagogia	URV	6	1r	5 o més
26353	Gènere i Medi Ambient Josepa Bru	Geografia	UdG	6	1r	5 o més

Us recomanem que abans de matricular-vos consulteu el web (www.uab.cat/matricula/) per tal de confirmar que no s'han produït modificacions

Codi	Assignatura Professorat	Universitat Departament	Crèdits	Semestre	Places UAB
25995	Prevençió de la Contaminació a l'Origen de la Indústria M. Rigola M. Martín	UdG Química, Agrària i Tecnologia Agroalimentària	6	1r	5 o més
25748	Lletres, Bits i Pàgines Web (Curs de Tècniques d'Expressió Escrita) Xavier Renedo Jordi Mascarella	UdG Filologia	6	1r	5 o més
26316	Gestió Personal de la Informació, com Treure el Màxim Rendiment dels Documents i del Web 2.0 E. Fuentes Ll. Arguimbau	UAB Filologia Catalana	6	2n	5 o més
29270	Envel·lir Bé. De la Biologia Molecular als Hàbits de Vida Lydia Giménez Llort	UAB Psiquiatria i Medicina Legal	6	2n	5 o més
26105	Surfejar per l'Allau Informativa d'Internet o... com Buscar i Organitzar Informació en Entorns Digitals Àngels Jiménez	UAB Filologia Catalana	6	2n	5 o més
27924	Estudi de la Reproducció per a no-Biòlegs Josep Sánchez Montserrat Papaceit	UB Fisiologia/Genètica	6	2n	5 o més
26330	Taller de Lectura: Literatura i Cinema Rosa Sayós Francina Torras Caterina Martínez	UB Filologia Catalana	6	2n	5 o més
29328	Salut i Estils de Vida M.ª Cruz Molina Margarita M. Fuentes Cresencia Pastor	UB Salut Pública/Mètodes d'Investigació i Diagnòstic en Educació	6	2n	5 o més
26372	Avantguardes i Literatura a Europa i a Catalunya Teresa Iribarren	UOC Arts i Humanitats	6	2n	5 o més
26373	Negociació David Martínez Zorrilla	UOC Dret i Ciència Política	4,5	2n	5 o més
26348	Competències de Treball en Entorns Virtuals Teresa Romeu Fontanillas	UOC Informàtica, Multimèdia i Telecomunicació	4,5	2n	5 o més
25755	Meteorologia: Fonaments i Aplicacions M. Carmen Casas Àngel Redaño	UPC Física i Enginyeria	6	2n	5 o més
26334	Taller de Modelització Mediambiental Per determinar	UPC Física i Enginyeria	4,5	2n	5 o més

Us recomanem que abans de matricular-vos consulteu el web (www.uab.cat/matricula/)
per tal de confirmar que no s'han produït modificacions

Codi	Assignatura Professorat	Universitat Departament	Crèdits	Semestre	Places UAB
26131	Un Món de Fórmules: Descobreix les Matemàtiques Amagades en Problemes de la Ciència Francesc Pozo Montero Núria Parés Mariné Yolanda Vidal Seguí	UPC Matemàtica Aplicada III	6	2n	5 o més
26000	Aprendre a Estudiar, Estudiar per Aprendre Ester Rafel	UdG Psicologia	6	2n	5 o més
26277	ADN, Entropia i Bits Quàntics: Informació i Ciència D. Juher C. Pla J. Miró	UdG Informàtica i Matemàtiques Aplicades/Química/Biologia	6	2n	5 o més
25747	Nous Protocols a Internet J. L. Marzo	UdG Electrònica, Informàtica i Automàtica	6	2n	5 o més
25756	Visualització de la Informació Juan Carlos Dürsteler	UPF Tecnologies de la Informació i Comunicacions	6	2n	5 o més
26127	Com Mirar una Fotografia Mercè Ibarz Anna Pujadas	UPF Comunicació	6	2n	5 o més
26340	Tècniques de Redacció Acadèmica Daniel Cassany Carmen López	UPF Traducció i CC del Llenguatge	4,5	2n	5 o més
26356	Desenvolupament i Apreneatge de Competències per la Vida Laboral Mar Souto Teresa Torres	URV Gestió d'Empreses	6	2n	—
26357	Metodologia Comunicativa Crítica Aitor Gómez	URV Pedagogia	6	2n	—
26358	Història de l'Astronàutica Xavier Ruiz	URV Química, Física i Inorgànica	6	2n	5 o més
26222	Bioètica i Dret Héctor Silveira	UdL Dret Públic	6	2n	5 o més
26282	Els Mitjans Dits de Comunicació. Una Aproximació a la seva Essència i Impacte Ricard Saz	UdL Pedagogia i Psicologia	4,5	2n	5 o més
25750	Història Natural de la Conversació Amadeu Viana	UdL Filologia Catalana i Comunicació	6	2n	5 o més

4.2.2. Projecte Intracampus

(Assignatures de lliure elecció en format virtual destinades als estudiants de la UAB)

Codi	Assignatura	Crèdits	Semestre	Places UAB
	Professorat			
	Departament			
26232	Bases Biològiques del Llenguatge S. Balari A. Gavarró	6	1r	40
	Filologia Catalana			
25822	Intercomprensió entre Llengües Romàniques Cristina Luceron	6	1r	30
	Filologia Francesa			
26314	Sistemes Constitucionals Comparats a la Unió Europea M. Sales T. Freixes	6	1r	40
	Ciència Política i Dret Públic			
26183	Ciències i Humanitats en la Literatura Catalana del Segle XIX Xavier Vall	6	1r	40
	Filologia			
25857	Comunicació de Qualitat i Prosocialitat en les Relacions Interpersonals i Col·lectives Robert Roche A. Pulido H. Marroquin	6	2n	40
	Psicologia Bàsica, Evolut. i de l'Educació			
26101	Història de la Cartografia Pau Alegre	6	2n	40
	Geografia			
26105	Surfejar per l'Allau Informativa d'Internet o... com Buscar i Organitzar Informació en Entorns Digitals Àngels Jiménez	6	2n	40
	Filologia Catalana			
29270	Envellir Bé. De la Biologia Molecular als Hàbits de Vida Lydia Giménez	6	2n	40
	Psiquiatria i Medicina Legal			
26165	Dret Constitucional Europeu Teresa Freixes M. Sales	6	2n	40
	Ciència Política i Dret Públic			
26319	Formació per a la Ciutadania A. Santisteban G. A. González	6	2n	30
	Didàctica de la Llengua, la Literatura i les CC. Socials			

Codi	Assignatura	Crèdits	Semestre	Places UAB
	Professorat			
	Departament			
26316	Gestió Personal de la Informació, com Treure el Màxim Rendiment dels Documents i del Web 2.0 E. Fuentes Ll. Arguimbau	6	2n	40
	Filologia Catalana			
25762	Nutrició i Dietètica: la Dieta Mediterrània August Corominas	6	2n	40
	Biologia Cel·lular, Fisiologia i Immunologia			

5. PROGRAMES D'INTERCANVI

OFICINA DE RELACIONS INTERNACIONALS

Ubicació: edifici del Rectorat.
Telefon: 93 581 27 53
Fax: 93 581 32 64
Adreça electrònica: of.rel.internacionals@uab.es
www.uab.es/of-relacions-internacionals

L'Oficina de Relacions Internacionals s'encarrega de la gestió administrativa dels programes d'intercanvis i proporciona informacions pràctiques als estudiants estrangers que arriben a la UAB.

Els programes són els següents:

- Beques SÒCRATES-ERASMUS, amb universitats europees.
- Programa de Mobilitat de la UAB, amb universitats d'arreu del món.
- SÈNECA-SICUE, amb universitats de l'Estat espanyol.

A cada facultat o escola de la UAB, la gestió acadèmica del centre informa dels programes d'intercanvi.

L'oferta de places i la normativa de programes d'intercanvi es poden consultar al nostre web.

5.1. LLP ERASMUS

Programa LLP ERASMUS

El programa LLP ERASMUS és un programa de la UE creat per facilitar que els estudiants universitaris puguin cursar part dels seus estudis en un altre dels països comunitaris.

S'organitza mitjançant convenis bilaterals que signen els departaments o els centres de les diverses universitats de la UE.

Poden obtenir una beca ERASMUS els estudiants dels departaments o centres que tenen un intercanvi i compleixen les condicions de la convocatòria.

Les estades oscil·len entre tres mesos i un any, tot i que hi ha la possibilitat d'allargar la beca un any més sense dotació econòmica. A la tornada es reconeixen les assignatures i la nota obtinguda en la universitat estrangera.

La beca ERASMUS suposa la matrícula gratuïta en la universitat de destí i un ajut complementari per contribuir a pagar part de les despeses que comporta l'estada a l'estranger.

La convocatòria ERASMUS té lloc cap al març o l'abril i els fulls de sol·licitud recullen les condicions i els terminis d'adjudicació. La resolució definitiva de la concessió de beques és al juny.

Un cop s'ha comunicat a l'estudiant que és beneficiari d'una beca, s'ha de posar en contacte amb l'oficina ERASMUS del centre, on rebrà la confirmació oficial que l'acreditarà com a estudiant ERASMUS.

5.2. Programa de mobilitat

És un programa amb les mateixes característiques que l'ERASMUS però amb països de fora del continent europeu. Les beques permeten marxar un semestre o tot un curs, i la dotació és de 751 € i 1.502 €, respectivament. La matrícula en la universitat de destí és gratuïta.

La convocatòria es divideix en tres etapes, la primera a l'octubre, la segona entre març i abril i la darrera al juny.

5.3. Estructura dels programes d'intercanvi

La gestió dels programes d'intercanvi es farà des de l'oficina ERASMUS de la Facultat de Medicina.

Lloc: Gestió Acadèmica de la Facultat - Edifici M - Bellaterra.

Telèfon: 93 581 19 02

Adreça electrònica: ga.medicina@uab.es

6. ELS SERVEIS DE LA FACULTAT

6.1. Gestió Acadèmica

La Gestió Acadèmica dona suport al professorat i l'alumnat. Segons les peculiaritats d'aquesta facultat, l'atenció al públic es realitza tant a la gestió acadèmica de la facultat, com a les gestions acadèmiques i punts d'Informació de les unitats docents hospitalàries.

Us podeu adreçar a la gestió acadèmica per demanar informació, assessorament i realitzar tràmits relacionats al vostre expedient acadèmic (accés, trasllats, convalidacions, beques, certificats, reconeixement de crèdits ...). També podeu demanar informació per fax i per correu electrònic. La resposta en aquests casos se us trametrà al correu electrònic institucional.

Ens podeu escriure o fer sol·licituds per correu, i rebre la resposta en el vostre domicili. Així mateix, trobareu tota la informació acadèmica que us cal al Web de la Facultat <http://www.uab.cat/medicina/> o al Web general de la Universitat Autònoma de Barcelona (<http://www.uab.es/>) i també informació sobre temes puntuals en els taulers temàtics de la Facultat.

Si necessiteu posar-vos en contacte amb nosaltres, les nostres dades són:

Servei: Gestió Acadèmica
Telèfon: 93 581 19 02
Fax: 93 581 19 17
Adreça electrònica: ga.medicina@uab.cat

6.2. Suport Logístic i Punt d'informació (SLiPI)

Adreceu-vos al Servei Logístic i Punt d'Informació per a qualsevol de les qüestions següents:

- **En cas d'emergència.**
- Informació sobre aules i altres dependències de la Facultat.
- Informació sobre horaris d'activitats i d'altres esdeveniments que es realitzin a l'edifici.
- Servei de lloguer de taquilles.
- Objectes perduts.
- Lliurament de material informatiu per la matrícula i del carnet d'estudiant.
- Bústia per al Consell d'Estudiants i per als representants de l'alumnat a la Facultat.
- Control d'accés a la Facultat.
- Per a qualsevol dubte o aclariment sobre temes generals relacionats amb la Facultat.

Si necessiteu posar-vos en contacte amb nosaltres, les nostres dades són:

Servei: Suport Logístic i Punt d'Informació

Telèfon: 93 581 19 01

Fax: 93 581 17 74

Correu electrònic: consergeria.medicina@uab.cat

6.3. Gestió Acadèmica i Punt d'informació

A les Unitats Docents Hospitalàries, està integrat en un sol servei la informació i atenció al públic, professors i estudiants, el punt d'informació general i la gestió de tràmits administratius, acadèmics, econòmics i departamentals propis de la unitat docent. Pel que fa a l'alumnat, adreceu-vos a la gestió de la unitat docent per demanar informació, assessorament i realitzar tràmits relatius al vostre expedient acadèmic. També podeu demanar informació per fax i per correu electrònic. La resposta en aquests casos se us trametrà al correu electrònic institucional.

Ens podeu escriure o fer sol·licituds per correu, i rebre la resposta en el vostre domicili. Així mateix, trobareu tota la informació acadèmica que us cal al Web de la Facultat (<http://www.uab.es/medicina>), o al Web general de la Universitat Autònoma de Barcelona (www.uab.cat) i també informació sobre temes puntuals en els taulers temàtics de la Unitat.

Adreceu-vos també per a qualsevol de les qüestions següents:

- **En cas d'emergència.**
- Control d'accés a la l'edifici de la Unitat Docent.
- Informació sobre aules, despatxos, espais i altres dependències de la Unitat docent.
- Informació sobre horaris de classe, activitats i d'altres esdeveniments que es realitzin a l'edifici.
- Servei de consigna. Objectes perduts.
- Lliurament de material als estudiants: carpetes de matrícula, guia de l'estudiant, carnet universitari, etc.
- Bústia per al Consell d'Estudiants i per als representants de l'alumnat de la Unitat Docent.

6.4. Gestió Econòmica

Aquest servei s'encarrega de la coordinació dels tràmits econòmics del seu àmbit i la gestió del pressupost de la facultat, i dels serveis que depenen de l'administració del centre. També dóna suport i comptabilitza el pressupost del Consell d'Estudiants.

Servei: Gestió Econòmica

Telèfon: 93 581 13 28

Fax: 93 581 20 04

Adreça electrònica: ge.medicina@uab.cat

6.5. Servei d'Informàtica Distribuïda (SID) i aules d'informàtica

Amb la finalitat de donar suport a la docència tant teòrica com pràctica, el SID disposa d'aules d'informàtica cada unitat docent. Tots els ordinadors de les aules d'informàtica estan connectats a la xarxa de la UAB i per tant podeu:

- Veure el vostre correu electrònic institucional (que obteniu gratuïtament com estudiants de la UAB).
- Accedir al vostre expedient acadèmic.
- Utilitzar totes les aplicacions instal·lades per docència i comunicacions.
- Servei d'impressió.

Per més informació sobre la guia d'usuari, el reglament i la normativa de seguretat, les normes d'ús dels ordinadors i les aules, manuals, ajuda informàtica i serveis que oferim, veure nostre espai a la pàgina Web de la facultat. En cas necessari es fan sessions informatives periòdiques sobre la seva utilització.

Professor responsable: Josep Nebot Cegarra

Per posar-vos en contacte amb nosaltres, les nostres dades són:

Servei: Servei d'Informàtica Distribuïda (SID)

Telèfon: 93 581 14 79

Correu electrònic: sid.medicina@uab.cat

Web: <http://www.uab.cat/medicina>

6.6. Biblioteca

La Biblioteca de Medicina és la unitat del Servei de Biblioteques de la UAB que dona suport a la docència, a l'estudi i a la investigació en l'àmbit de les ciències de la salut amb una col·lecció de documents de Medicina, Infermeria i Fisioteràpia, entre d'altres i amb personal especialitzat per informar els usuaris i assessorar-los personalment o amb cursos en la utilització i la cerca de documentació electrònica (pàgina web: <http://www.uab.es/bib/>).

Carta de Serveis: La teniu a la vostra disposició als taulells de les biblioteques. També la podeu consultar a <http://www.uab.es/Document/570/803/cartaserveis.pdf>

A la biblioteca podeu:

- consultar els documents
- demanar informació bibliogràfica
- agafar documents en préstec
- informar-vos sobre com aconseguir un document que no sigui a la biblioteca
- adquirir habilitats en la cerca de recursos d'informació
- consultar a la Biblioteca digital UAB els llibres i les revistes electròniques i les bases de dades. Documents del CBUC, la Biblioteca Digital de Catalunya, Biblioteca Digital Josep Laporte. També els Blocs i els Tutorials de la Biblioteca ...

Normes

Es necessita el carnet de membre de la comunitat universitària.

La Biblioteca de Medicina regula el seu funcionament pel Reglament i la Normativa de Préstec del Servei de Biblioteques de la UAB.

Òrgans de gestió

Els òrgans de gestió de la Biblioteca són:

- La **Comissió d'usuaris de la Biblioteca**, en la qual estan representats la Facultat de Medicina, els departaments que imparteixen docència a la Facultat, els estudiants i el personal de la Biblioteca.
- El **coordinador de Biblioteca**, que presideix i representa la Comissió i coordina la relació entre els ens vinculats i la Biblioteca.
- La **cap de Biblioteca**, que és la responsable de la direcció, organització i supervisió del servei.

Estructura

La Biblioteca de Medicina està formada per biblioteques a les Unitats Docents de la Facultat de Medicina:

- Biblioteca de Medicina de Bellaterra
- Biblioteca de l'Hospital Universitari Germans Trias i Pujol
- Biblioteca Campus Universitari Mar
- Biblioteca Universitària de Medicina i Infermeria Vall d'Hebron
- Fundació Josep Laporte. Biblioteca Presencial: dona servei als membres de la UAB i és la biblioteca de la Unitat Docent de l'Hospital de Sant Pau.
- La biblioteca de l'Hospital Parc Taulí dona servei al grup Docent d'aquest Hospital

Com arribar. Espais. Horaris*

Biblioteca de Medicina de Bellaterra

(Horari de 8:30h a 20:30h)

Biblioteca HU Germans Trias i Pujol

(Horari de 8:30h a 20:30h)

Biblioteca Campus Universitari Mar

(Horari de 8:00h a 21:00h)

Biblioteca UMI Vall d'Hebron

(Horari de 8:30h a 20:30h)

Fundació Josep Laporte

(Horari de 9:00h a 20:30h)

Biblioteca Parc Taulí

(Horari de 7h a 21h)

Edifici M Campus de la UAB

08193 Bellaterra (Cerdanyola del Vallès)

Tel. 93 581 1918 - Fax 34 935 811 243

bib.medicina@uab.cat

Hospital Universitari Germans Trias i Pujol

Edifici General, 2a planta. Carretera del Canyet, s/n 08916 Badalona (Barcelona)

Tel. 93 497 8899 - Fax 34 934 978 900

bib.hugtip@uab.cat

Dr. Aiguader, 80 08003 Barcelona

Tel. 93 316 35 31 - bib.mar@uab.cat

Hospital Universitari Vall d'Hebron, Pavelló Docent

Pg. de la Vall d'Hebron, 119-129

08035 Barcelona

Tel. 93 428 5012 - Fax 93 489 2710

bib.vhebron@uab.cat

Sant Antoni M. Claret, 171 (Edifici Casa de Convalescència).

08041 Barcelona

Tel. 93 433 5040 - Fax 34 934 335 046

biblioteca.fbjl@uab.cat

Corporació Sanitària Parc Taulí. Parc Taulí s/n, 08208 Sabadell

Telèfon: 93 723 1010

biblioteca@tauli.cat

Plànol de les biblioteques <http://www.bib.uab.es/planols/bm.htm>

* Per als horaris de Nadal, Setmana Santa i estiu consulteu la pàgina Web del Servei de Biblioteques

6.7. Unitat d'Educació Mèdica

La Unitat d'Educació Mèdica (UEM) s'ha creat amb els següents objectius:

1. Contribuir a l'elaboració del nou pla d'estudis adaptat a l'EEES.
2. Donar assessorament en la implementació de les propostes del Pla de Millora de la Facultat de Medicina. Específicament:
 - introducció de conceptes d'atenció primària en el pla d'estudis i l'exposició primerenca dels estudiants al sistema sanitari
 - desenvolupament de laboratoris d'habilitats clíniques i simulacions
 - desenvolupament d'un programa de comunicació incloent la relació metge-pacient
3. Desenvolupament de sistemes d'avaluació dels estudiants.
4. Donar assessorament sobre innovació docent a diferents grups dins la UAB.
5. Difondre informació en Educació Mèdica.
6. Organitzar Seminaris, Cursos i Tallers en Educació Mèdica en resposta a necessitats identificades per els docents. Aquestes activitats podrien incloure: Tallers sobre la preparació d'Objectius d'Aprenentatge, Seminaris sobre Avaluació, Tallers sobre la utilització d'Aprenentatge Basat en Problemes.
7. Desenvolupament de Projectes de Innovació i Investigació en Educació Mèdica (en col·laboració amb el Centre de Recursos de la Facultat de Medicina)
8. Participació en les activitats que la Universitat porta a terme a través de la Unitat de Innovació Docent en Educació Superior (IDES).

Ens podeu trobar a la Facultat de Medicina, al despatx MO 214, el nostre telèfon és el 93 581 32 90.

Directora: Maria Nolla Domenjó
email: Maria.Nolla@uab.cat
Support tècnic: Natàlia Pueyo Ayhan
email: ue.medica@uab.cat

A la pàgina Web de la facultat de medicina tenim un espai on us informem de la nostra activitat i podeu trobar referència de documents relacionats amb el nostre àmbit de treball.

6.8. Centre de Recursos Docents

El Centre de Recursos Docents (CDR) dóna suport al professorat i personal investigador de la facultat. Disposa d'una sala a l'edifici de Bellaterra amb ordinadors i impressores de darrera generació per confectionar material docent multimèdia, i posar a l'abast dels estudiants docència teòrica i pràctica en xarxa.

6.9. Altres serveis

Copisteria:

A la planta baixa de l'edifici de la Facultat de Medicina, hi ha un servei de reprografia i enquadernació obert al públic:

Telèfon: 93 581 26 69
Horari d'atenció: 08.30 a 18.00 h de setembre a juny

Restauració:

Dins la facultat hi ha una cafeteria on serveixen menús servei restaurant. Dins el bar hi ha sales per a menjar amb forns microones i fonts.

Telèfon: 93 581 17 75
Horari d'atenció: 8 a 19.30 de setembre a juny
8 a 16 hores el mes de juliol

7. SEGURETAT I SALUT

La UAB ha desenvolupat un pla de prevenció i salut per a tots els integrants de la comunitat universitària amb l'objectiu de millorar-ne al màxim la seguretat i aconseguir un grau òptim en la prevenció dels riscos inherents a tota l'activitat laboral, docent i investigadora que s'hi duu a terme. A continuació, doncs, teniu informació sobre les estructures de salut que són a la vostra disposició (Servei Assistencial de Salut i equip de primers auxilis), uns consells bàsics que garanteixen la seguretat al campus, les pautes de comportament en cas d'una emergència eventual i les normes bàsiques de seguretat i higiene als laboratoris.

7.1. Consells bàsics de seguretat

La UAB posa a la vostra disposició un telèfon (93 581 25 25) per a seguretat i emergències, disponible les 24 hores, els 365 dies de l'any. Si truqueu des d'un telèfon de la UAB només cal marcar els quatre dígits finals (2525) que teniu reflectits a tots els aparells de la xarxa de telefonia fixa del campus. Quan hi truqueu, el personal del Servei de Seguretat i Vigilància us localitzarà i prepararà l'ajuda necessària.

Als camins situats entre la vila universitària i l'estació de FGC-Bellaterra i el campus i l'estació de Renfe s'han instal·lat polsadors d'emergència utilitzables en cas de necessitat per comunicar directament amb el Servei de Seguretat i Vigilància.

El campus de Bellaterra disposa d'unes 100 ha d'espais agroforestals. Per raons de seguretat, i seguint la normativa legal de prevenció d'incendis forestals de Catalunya, està prohibit fer foc a l'exterior dels edificis.

Tots els edificis disposen d'extintors i mànegues per apagar conats d'incendi. En cas que hi observeu desperfectes, aviseu la SLIPI més propera. Al vostre edifici hi ha personal entrenat en el seu maneig. Igualment hi ha senyals d'evacuació que indiquen els recorreguts fins a la sortida de l'edifici més propera i són útils, sobretot, per a les persones que no coneixen gaire l'edifici.

Si observeu algun risc o situació perillosa, aviseu la SLIPI més propera, el Servei de Seguretat i Vigilància (93 581 25 25) o l'Àrea de Prevenció i Assistència (APA) (a.prevencio.assistencia@uab.cat) o al telèfon 19 50).

Si heu patit un accident dins el campus i no heu acudit al Servei Assistencial de Salut, si us plau, comuniqueu-ho a l'APA perquè es puguin aplicar mesures adequades per tal de reduir el risc.

La circulació dins el campus és molt densa, per tant, no us detingueu ni aparqueu en zones de risc (àrees d'accés, entrades i sortides d'edificis, pas de vianants, rotondes, etc.).

7.2. Què us cal saber davant possibles emergències

Davant una possible emergència cal seguir unes determinades pautes de comportament.

Una **emergència** pot suposar **dues alternatives**: l'**evacuació** de les persones a l'exterior o el **confinament** dels ocupants de l'edifici en un lloc preestablert i considerat segur. **Assabenteu-vos dels recorreguts d'evacuació i de les sortides d'emergència** del vostre edifici.

En cas d'evacuació o confinament, el professor que estigui fent classe és el responsable de conduir els seus estudiants fins al lloc exterior o interior segur.

Un senyal acústic de tipus continu és l'ordre d'evacuació de l'edifici. Si el sentiu, seguïu les recomanacions per a cas d'evacuació que trobareu a la part interior de la carpeta que us han donat en el moment de la matriculació. També les teniu a l'Agenda de l'estudiant i penjades a molt llocs dels edificis. Llegiu-les amb deteniment.

Si detecteu foc o fum, aviseu la SLPI més propera o utilitzeu un polsador d'alarma i procureu que no s'hi acosti ningú. En cas del polsador, trenqueu el plàstic i pitgeu-lo. Tots els polsadors d'alarma estan senyalitzats amb el pictograma corresponent.

Moltes portes d'emergència estan tancades amb electroimant. Per obrir-les, cal pitjar el polsador situat al costat i, després, accionar la maneta o el sistema antipànic.

Tots els centres tenen exposades en diferents indrets les recomanacions següents:

- Actuació en cas d'una emergència (pòster A2 amb pictogrames en colors)
- Actuació en cas d'evacuació (pòster A4 verd i blanc)
- Actuació immediata en cas d'una urgència (pòster A3 verd fosc, amb els noms i els telèfons de l'equip de primers auxilis)

7.3. Estructura de salut a la vostra disposició

La UAB posa a disposició dels seus membres dues estructures interrelacionades: el Servei Assistencial de Salut (SAS) i l'equip de primers auxilis (EPA).

El Servei Assistencial de Salut

El SAS està situat a l'eix de Medicina, a la part superior de Ciències de la Comunicació. Per a urgències, llevat de juliol i de vacances, l'horari és de 9.00 a 21.00 hores ininterrompudament; per a altres serveis, consulteu-los directament.

Ofereix el serveis següents:

- Urgències mèdiques i visites
- Vacunacions
- Assistència psicològica
- Campanyes de deshabituació tabàquica
- Altres campanyes preventives i de promoció de la salut
- Assessorament sanitari (malalties de transmissió sexual, etc.)

Tot l'estudiantat de la UAB té dret a la prestació d'aquests serveis gratuïtament. Per a altres serveis o especialitats, podeu consultar el SAS (servei.salut@uab.cat o trucant al número 93 581 19 00)

Equip de primers auxilis dels edificis

La majoria d'edificis disposen d'un equip de primers auxilis que cobreix, normalment, l'horari de 8 a 21 hores els dies feiners.

Aquest equip està format per treballadors voluntaris que atenen en primera instància i de manera immediata els accidentats del seu edifici.

Aquests voluntaris han rebut la formació necessària i estan inclosos en un programa de formació continuada. Per al desenvolupament de les tasques de primers auxilis, se'ls ha dotat d'una armilla identificadora, una farmaciola portàtil i un telèfon mòbil exclusiu.

A tots els edificis (laboratoris, aules, passadissos, etc.) hi ha uns pòsters de color verd amb el nom de les persones que formen l'EPA de l'edifici, l'horari que fan i el número del seu telèfon mòbil. Només cal trucar-los i posaran els protocols d'actuació en marxa de forma immediata.

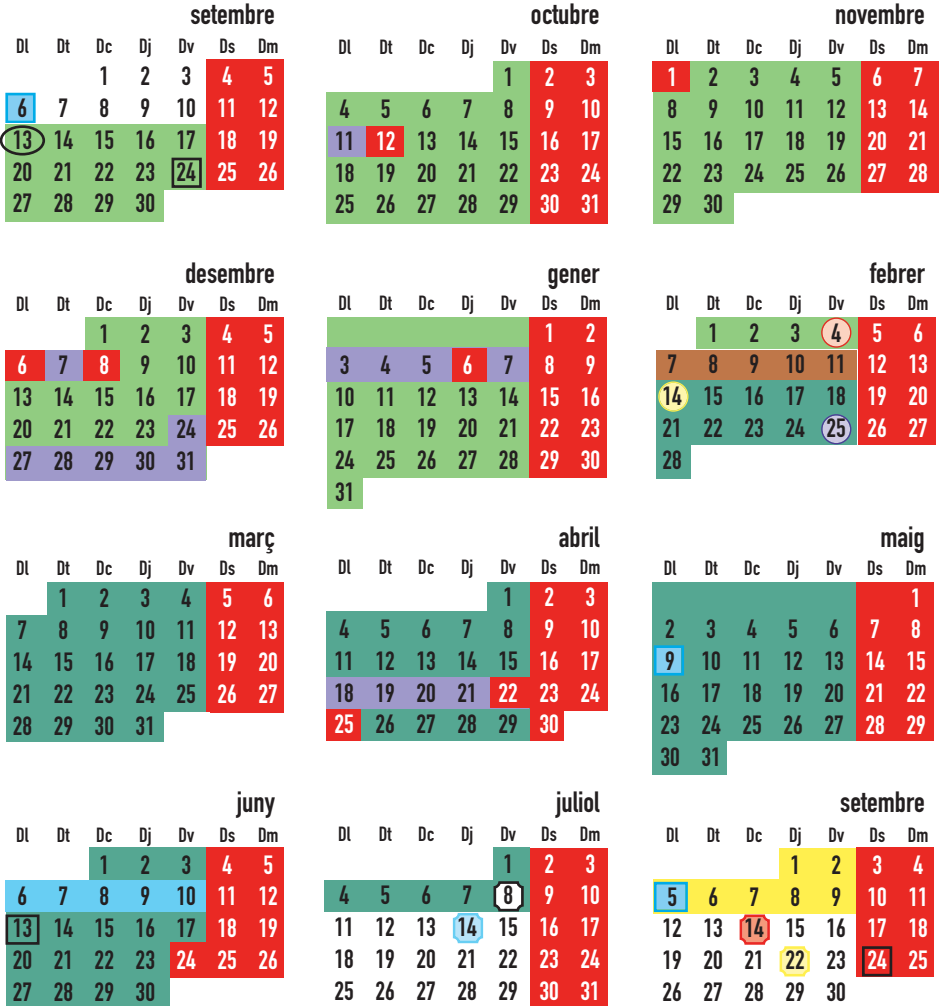
Fora dels horaris del SAS i de l'equip de primers auxilis, recordeu que, si us cal, heu de trucar al telèfon d'emergències: 93 581 25 25.

7.4. Normes bàsiques de seguretat i higiene als laboratoris

- Familiaritzeu-vos amb els elements de seguretat de què es disposa: rentauls, dutxa d'emergència, extintor, farmaciola, pòster dels primers auxilis...
- Porteu sempre la bata, homologada (si pot ser), botonada i de cotó, i qualsevol altre tipus de vestimenta que hagi estat definida com a necessària.
- És aconsellable que no porteu minifaldilles, pantalons curts, ni tampoc mitges; així mateix, es recomana dur sabates tancades.
- Porteu les ulleres de seguretat sempre que hi hagi risc d'esquixades, com també qualsevol altre equip de protecció que el professorat hagi indicat com a necessari.
- No porteu lents de contacte si manipuleu productes químics.
- No mengeu ni begueu al laboratori.
- Renteu-vos les mans abans de sortir del laboratori i sempre que es consideri oportú.
- Mai pipetegeu amb la boca.
- Utilitzeu sempre els equips i/o productes tot seguint les instruccions del professorat.
- Si teniu dubtes sobre la manera de realitzar una tasca, *pregunteu* abans de dur-la a terme.
- Manipuleu els productes químics i objectes tallants o punxants amb molta cura.
- Mantingueu la vostra àrea de treball endreçada i neta.
- Si detecteu algun risc o anomalia, comuniqueu-lo immediatament al professorat.
- En cas de vessament, aviseu immediatament el professorat.
- Dipositeu els residus en els llocs destinats per a això i no llenceu els residus químics per la pica.
- Mantingueu sempre un estat d'immunització correcta (tètanus, etc.).
- Recordeu que cada departament disposa d'una farmaciola de primers auxilis.
- Respecteu la senyalització de seguretat que hi ha.
- No endolleu mai un equip elèctric que presenti les connexions o les clavilles en mal estat.
- No manipuleu cap equip elèctric amb les mans mullades o humides.
- No manipuleu cap quadre elèctric.

8. L'AGENDA

8.1. Calendari acadèmic del curs 2009-2010



- Dies festius
- Inici del primer període d'activitat docent
- Inici del segon període d'activitat docent
- Període no lectiu
- Setmana intersemestral. S'haurà de preveure la disponibilitat d'aules per programar les *Jornades de Portes Obertes*
- Proves d'Accés a la Universitat. S'haurà de preveure la disponibilitat d'aules per programar les proves
- Període d'avaluació extraordinària per a Llicenciatures, Enginyeries i Diplomatures
- Inici del primer període d'activitat docent
- Darrer dia del primer període
- Data límit de tancament d'actes del segon període
- Inici del segon període d'activitat docent
- Darrer dia del segon període
- Data límit de tancament d'actes
- Data límit de tancament d'actes d'avaluació extraordinària de Llicenciatures, Enginyeries i Diplomatures
- Data límit de tancament d'actes Pràcticum i de Treballs de fi d'estudis
- Festes locals a Bellaterra i Barcelona
- Festes locals a Sabadell

8.2. Calendari acadèmic del curs 2010-2011

El curs acadèmic 2010-2011 començarà el dia 13 (dl) de setembre de 2010 i s'acabarà el dia 14 de setembre (dc) de 2011.

Períodes hàbils

Per al curs 2010-2011 es consideraran períodes hàbils, des d'un punt de vista docent, els següents:

Primer període: Des del 13 (dl) de setembre fins al 23 (dj) de desembre de 2010

Segon període: Des del 10 (dl) de gener fins al 15 (dv) d'abril de 2011

Tercer període: Des del 26 (dt) d'abril fins al 29 (dv) de juliol de 2011

Quart període: Des de l'1 (dj) al 14 (dc) de setembre de 2011

Es consideraran períodes no hàbils des d'un punt de vista acadèmic:

Vacances de Nadal: del 24 (dv) de desembre de 2010 fins al 7 (dv) de gener de 2011, ambdós inclosos.

Vacances de Setmana Santa: del 16 (ds) al 25 (dl) d'abril de 2011, ambdós inclosos.

Vacances d'estiu: del 30 (ds) de juliol al 31 (dc) d'agost de 2011, ambdós inclosos.

Activitats extraordinàries d'avaluació de setembre per a les Llicenciatures, les Enginyeries i les Diplomatures per al curs acadèmic 2009-2010

El període corresponent a les segones convocatòries dels estudis estructurats segons ordenaments anteriors del curs 2009-2010 serà entre els dies 1 (dc) i 10 (dv) de setembre de 2010, ambdós inclosos.

La data límit per a entrar les qualificacions serà el dia 16 (dj) de setembre de 2010 a les 14:00 hores.

La data límit per a tancar les actes d'avaluació corresponents a Treballs de fi d'estudis i a les pràctiques es podrà perllongar fins al dia 23 (dj) de setembre de 2010 a les 14:00 hores.

Inici del curs

Cada centre programarà la data d'inici de l'activitat docent a partir del dia 13 (dl) de setembre de 2010.

Període d'activitats formatives

Les activitats anuals s'estructuraran en dos períodes.

Dins de cadascun dels períodes, que s'especifiquen en els subapartats següents, els centres podran adaptar aquest calendari distribuint les diferents tipologies d'activitat docent de les seves titulacions

d'entre els quatre grans blocs definits en el Document d'Organització docent dels estudis a la UAB: les activitats dirigides, les supervisades, les autònomes i les d'avaluació. Per aquest motiu, les guies docents i els programes de les assignatures i mòduls hauran d'incloure una distribució detallada de l'organització de les activitats formatives.

Els Estudis Interuniversitaris podran programar activitats fora dels períodes definits per la UAB.

El primer període

- 19 setmanes d'activitat docent, des del 13 (dl) de setembre de 2010 fins al 4 (dv) de febrer de 2011.
- Com a mínim, tres dies del primer període s'hauran de dedicar a activitats d'acollida per als estudiants de primer curs, un dels quals haurà de coincidir amb el d'inici de curs.
- La data límit per a tancar les actes d'avaluació serà el dia 25 (dv) de febrer de 2011, a les 20:00 hores.

La setmana intersemestral

Del 7 (dl) a l'11 (dv) de febrer es fixa una setmana intersemestral, durant la qual es programaran les Jornades de Portes Obertes adreçades als estudiants de secundària. Malgrat que durant aquests dies no es programin activitats formatives, es considera un període hàbil des del punt de vista docent.

El segon període

- 19 setmanes d'activitat docent, des del 14 (dl) de febrer fins el 8 (dv) de juliol de 2011.
- La data límit per a tancar les actes d'avaluació serà el dia 14 (dj) de juliol de 2011, a les 20:00 hores.

El període d'activitats extraordinàries d'avaluació per a les Llicenciatures, les Enginyeries i les Diplomatures

- Del 27 (dl) de juny al 8 (dv) de juliol de 2011 es podran programar activitats extraordinàries d'avaluació per a les assignatures impartides durant el primer període de Llicenciatures, Enginyeries i Diplomatures, per a les titulacions que ho hagin establert en els criteris d'avaluació. La data límit per a tancar les actes d'avaluació serà el dia 14 (dj) de juliol de 2011, a les 20:00 hores.
- De l'1 (dj) al 9 (dv) de setembre de 2011 es podran programar activitats extraordinàries d'avaluació per a les assignatures impartides durant el segon període de Llicenciatures, Enginyeries i Diplomatures, per a les titulacions que ho hagin establert en els criteris d'avaluació. La data límit per tancar les actes d'avaluació serà el dia 14 (dc) de setembre de 2011, a les 20:00 hores.

Els Treballs de fi d'estudis i les Pràctiques

La data límit per a tancar les actes d'avaluació corresponents a Treballs de fi d'estudis i a les pràctiques es podrà perllongar fins al dia 22 (dj) de setembre de 2011.

Activitats d'acollida als estudiants de primer curs

La Jornada d'acollida per a estudiants de nou accés assignats a la Preinscripció Universitària de juliol es programarà el dia 21 (dc) de juliol de 2010, i per als assignats a la Preinscripció Universitària de setembre es programarà el dia 1 (dc) de setembre de 2010.

Els centres comunicaran al Vicerektorat encarregat dels estudis de grau les activitats d'acollida previstes en el calendari. Així mateix, cada centre informarà de la data, lloc i hora previstos per a fer les activitats d'acollida corresponents al dia d'inici de curs.

Proves d'accés a la universitat

Els exercicis de les PAU del mes de setembre de 2010 es realitzaran durant el dies 7, 8 i 9 de setembre de 2010.

Es preveu que els exercicis de les PAU del mes de juny de 2011 es realitzin els dies 7, 8 i 9 de juny de 2011, durant tot el dia. S'haurà de preveure la disponibilitat d'aules per a programar les proves.

Dies festius

Dies festius a tots els centres de la UAB

Any 2010

11 de setembre	Diada Nacional de Catalunya	dissabte
12 d'octubre	Festa de la Hispanitat	dimarts
1 de novembre	Tots Sants	dilluns
6 de desembre	La Constitució	dilluns
8 de desembre	La Immaculada	dimecres
25 de desembre	Nadal	dissabte
26 de desembre	Sant Esteve	diumenge

Any 2011

1 de gener	Cap d'Any	dissabte
6 de gener	Reis	dijous
22 d'abril	Divendres Sant	divendres
25 d'abril	Dilluns de Pasqua	dilluns
1 de maig	Festa del Treball	diumenge
24 de juny	Sant Joan	divendres
11 de setembre	Diada Nacional de Catalunya	diumenge

Festes locals

Per als centres situats al campus de Bellaterra les festes locals seran:

Any 2010: 24 de setembre Mercè divendres

Any 2011: 13 de juny Segona Pasqua dilluns

Per als centres situats al campus de Sabadell les festes locals seran:

Any 2010: 6 de setembre Festa Major dilluns

(festa aprovada al calendari acadèmic 2009/2010)

Any 2011: 9 de maig La Salut dilluns

Any 2011: 5 de setembre Festa Major dilluns

Les festes locals d'altres poblacions seran les aprovades en els calendaris corresponents.

Festa institucional

Cada centre podrà fixar un dia com a festa institucional del calendari acadèmic, el qual haurà de ser comunicat al Vicerectorat de Política Acadèmica abans del dia 2 (dv) de juliol de 2010.

8.3. Calendari de tràmits administratius

Accés i admissió a la Universitat

Proves d'Accés a la Universitat i Preinscripció Universitària (*)

Preinscripció juny	Del 02.06 al 05.07.2010
Celebració de les PAU, convocatòria de juny	Del 08 al 10.06.2010
Publicació primera assignació	19.07.2010
Jornada d'acollida per a estudiants de nou accés	21.07.2010
Matrícula d'estudiants assignats a la primera preferència	Del 22 al 28.07.2010
Matrícula d'assignacions no ordinàries (errors, incidències i renúncies a la reassignació, discapacitats i esportistes d'elit)	28.07.2010
Notificació de vacants a l'Oficina d'Orientació per a l'Accés a la Universitat	30.07.2010
Assignació general i tramesa dels llistats a les universitats	05.08.2010
Jornada d'acollida per a estudiants de nou accés	01.09.2009
Matrícula d'altres preferències de juny i reclamacions i matrícula dels estudiants de revisió de PAU de juny	Del 02 al 07.09.2010
Matrícula d'assignacions no ordinàries (errors, incidències i renúncies a la reassignació, discapacitats i esportistes d'elit)	07.09.2010
Celebració de les PAU, convocatòria de setembre	Del 07 al 09.09.2010
Notificació de vacants a l'Oficina d'Orientació per a l'Accés a la Universitat	09.09.2010
Publicació primera reassignació de la convocatòria de juny	15.09.2010
Matrícula 1a reassignació de juny	16.09.2010
Notificació de vacants a l'Oficina d'Orientació per l'Accés a la Universitat	20.09.2010
Publicació dels centres amb places vacants	22.09.2010 (per confirmar)
Preinscripció setembre	Del 23 al 27.09.2010
Publicació assignació de setembre	01.10.2010
Matrícula dels assignats a la convocatòria de setembre	Del 04 al 06.10.2010
Matrícula d'assignacions no ordinàries (errors i incidències)	06.10.2010
Notificació de vacants a l'Oficina d'Orientació per l'Accés a la Universitat	08.10.2010
Publicació primera reassignació de setembre	13.10.2010
Publicació dels centres amb matrícula lliure	14.10.2010 (per confirmar)
Preinscripció matrícula lliure	Del 15 al 18.10.2010
Matrícula 1a reassignació de setembre	Del 14 al 21.10.2010
Assignació matrícula lliure i comunicació a les universitats	20.10.2010
Matrícula assignats matrícula lliure	21.10.2010
Tancament definitiu del procés de preinscripció	22.10.2010
Tramesa de les dades definitives a l'Oficina d'Orientació per l'Accés a la Universitat	27.10.2010

(*) El calendari de la Preinscripció Universitària està condicionat a l'aprovació del calendari definitiu per part del Consell Interuniversitari de Catalunya.

Accés per trasllat d'expedient acadèmic (Canvi d'estudis universitaris espanyols i/o universitat)

Període per a presentar la sol·licitud	Període per a lliurar la documentació complementària	Data límit per a trametre la proposta de resolució al rector	Data límit per a la seva resolució	Proposta de resolució d'aquelles titulacions amb vacants
Del 28.06 al 16.07.2010	Del 19.07 al 27.08.2010	10.09.2010	17.09.2010	04.10.2010

Admissió mitjançant criteris d'edat (Més grans de 40 i 45 anys)

Sol·licituds d'admissió per al curs 2010/2011:

Sol·licitud	Data límit lliurament documentació complementària	Termini sol·licitud entrevistes	Data d'entrevistes	Data límit tramesa proposta	Data límit de resolució
Del 24.02 al 08.03.2010	19.03.2010	Del 4 al 10.06.2010	Del 21 al 29.06.2010	30.06.2010	01.07.2010

Publicació de l'oferta de places per al curs 2011/2012:

Data límit per a la publicació de l'oferta de places 04.02.2011

Accés al segon cicle de llicenciatures

Sol·licituds d'accés per al curs 2010/2011:

Període per a presentar la preinscripció per a l'accés a segon cicle estudiants	Data límit per al lliurament de la documentació complementària per part dels	Data límit per a trametre la proposta de resolució al rector	Data límit per a la seva resolució
Del 07.06 al 02.07.2010	13.07.2010	03.09.2010	13.09.2010

Aprovació dels criteris d'accés a les titulacions de segon cicle per al curs 2011/2012:

Data límit per a presentar els criteris d'accés 25.02.2011
 Data límit per a la seva aprovació 15.04.2011

Accés per convalidació d'estudis universitaris estrangers - Curs 2011/2012

Data límit per a presentar l'oferta de places per a l'accés amb estudis estrangers convalidats per al curs 2011/2012

25.02.2011

Data límit per a l'aprovació de les propostes de places ofertes

15.04.2011

Període per a presentar la sol·licitud	Període per a lliurar la documentació complementària per part dels estudiants	Data límit per a la presentació al rector de les propostes per part dels centres	Data límit per a la seva resolució
Del 26.04 al 20.05.2011	01.06.2011	08.07.2011	15.07.2011

Accés als màsters universitaris (oficials) - Curs 2011/2012**Primer període per a la sol·licitud d'admissió als màsters vigents durant el curs 2011/2012 i la seva resolució**

Sol·licitud d'admissió als màsters (preinscripció)	Fins el 04 de març de 2011
Revisió de la documentació per part de l'Escola de Postgrau (EP)	Fins el 11 de març de 2011
Lliurament de les instruccions als coordinadors dels Màsters	Fins el 11 de març de 2011
Elaboració de la proposta d'admissió dels coordinadors dels màsters	Fins el 25 de març de 2011
Resolució de les sol·licituds d'admissió	Fins l'1 d'abril de 2011

Primer període per a la sol·licitud d'admissió als màsters de nova aprovació i la seva resolució

Sol·licitud d'admissió als màsters (preinscripció)	Fins el 30 d'abril de 2011
Revisió de la documentació per part de l'Escola de Postgrau	Fins l'10 de maig de 2011
Lliurament de les instruccions als coordinadors dels Màsters	Fins l'10 de maig de 2011
Elaboració de la proposta d'admissió dels coordinadors dels màsters	Fins el 17 de maig de 2011
Resolució de les sol·licituds d'admissió	Fins el 25 de maig de 2011

Segon període per a la sol·licitud d'admissió als màsters i la seva resolució

Sol·licitud d'admissió als màsters (preinscripció)	Fins el 17 de juny de 2011
Revisió de la documentació per part de l'Escola de Postgrau	Fins el 30 de juny de 2011
Lliurament de les instruccions als coordinadors dels màsters	Fins el 30 de juny de 2011
Elaboració de la proposta d'admissió dels coordinadors dels màsters	Fins el 08 de juliol de 2011
Resolució de les sol·licituds d'admissió	Fins el 15 de juliol de 2011

Matriculació i tancament de l'aplicació de gestió acadèmica**Estudis de grau, de diplomatura, d'enginyeria i de llicenciatura**

Tancament de l'aplicació de gestió acadèmica	Matriculació
Del 15.07.2010 a les 20:00 h. al 18.07.2010 a les 24:00 h.	Del 19.07 al 29.07.2010
Del 16.09.2010 a les 20:00 h. al 19.09.2010 a les 24:00 h.	Del 20.09 al 08.10.2010
Del 23.09.2010 a les 20:00 h. al 26.09.2010 a les 24:00 h.	Centres amb segona convocatòria del primer semestre traslladada al mes de setembre: Del 27.09 al 08.10.2010

Màsters Universitaris

	Matriculació
Període per a la matriculació dels estudiants (<i>Excepte els dies en què es tanca l'aplicació informàtica</i>)	Del 19 de juliol al 08 d'octubre de 2010

Treballs de fi d'estudis(*)

Matriculació dels estudiants que presenten el projecte de fi d'estudis de primer i segon cicle	Fins el 13.05.2011
Termini extraordinari per a matricular el període d'investigació (estudiants de tercer cicle que han accedit en el curs 2008/2009 i enguany s'han matriculat de la resta del període de docència)	Del 11.07 al 15.07.2011

* A determinar pels centres dins els terminis fixats

Programes de doctorat**Programes de doctorat (Doctorat segons RD 778/1998):**

	CURS 2009/2010	
Termini extraordinari per a matricular el període d'investigació	Només per a alumnes que finalitzaran el seu període de docència el curs 2009/10 i l'han iniciat en anys anteriors	Del 20 al 23 de juliol de 2010
Matrícula de la suficiència investigadora		1 setmana abans de l'examen
Matrícula de la lectura tesi doctoral	En el moment del dipòsit de la tesi a l'Escola de Postgrau	La difusió es fa cada dilluns a les 14:00 h.

CURS 2010/2011		
Automatrícula i matrícula	Per a tots els alumnes	Del 13 de setembre al 16 de desembre
Matrícula de la suficiència investigadora		1 setmana abans de l'examen (cal confirmar amb el departament)
Matrícula de la lectura tesi doctoral	En el moment del dipòsit de la tesi a l'Escola de Postgrau	La difusió es fa cada dilluns a les 14:00 h.
Pagament de la tutoria de tesi	A l'inici del curs acadèmic	Entre l'1 i el 31 d'octubre de 2010
Canvis de matrícula de programes de doctorat		Del 16.11 al 19.11.2010
Segon període de canvis de matrícula de programes de doctorat		Del 18.01 al 21.01.2011

Estudis de doctorat (Doctorat segons RD 1393/2007):

Matriculació	
Període per a la matriculació dels estudiants admesos el curs 2010-11 (<i>Excepte els dies en què es tanca l'aplicació informàtica</i>)	Un mes des de la notificació de l'admissió
Període per a la matriculació dels alumnes de segon i tercer any	Entre l'1 i el 31 d'octubre de 2010

Modificacions de matrícula (*)

	Presentació de sol·licituds	Data límit resolució
Canvis de matrícula d'estudis de diplomatura, d'enginyeria, de grau, de llicenciatura i de màster	Del 18.10 al 22.10.2010	06.11.2010
Canvis de matrícula de programes de doctorat	Del 16.11 al 19.11.2010 i Del 18.01 al 21.01.2011	
Anul·lació de matrícula d'estudis de diplomatures, d'enginyeries, de llicenciatures, de graus i de màster <i>En casos justificats, es podrà sol·licitar l'anul·lació de la matrícula fora del període aprovat al calendari acadèmic</i>	Fins el 12.11.2010	19.11.2010
Anul·lació de matrícula de programes de doctorat <i>En casos justificats, es podrà sol·licitar l'anul·lació de la matrícula fora del període aprovat al calendari acadèmic</i>	Del 18.01 al 21.01.2011	
Canvis de matrícula per a assignatures/mòduls del 2n semestre que no comportin un increment en el cost econòmic del crèdits matriculats de diplomatura, d'enginyeria, de llicenciatura, de grau i de màster	Del 14.02 al 18.02.2011	25.02.2011
Segon període de canvis de matrícula de programes de doctorat	Del 18.01 al 21.01.2011	

(*) A determinar pels centres dins els terminis fixats

Activitats formatives

Curs 2009 / 2010

Avaluació i entrada de qualificacions dels estudis de diplomatura, d'enginyeria i de llicenciatura

Exàmens de la 2a convocatòria del segon semestre	De l'01.09 al 10.09.2010
--	--------------------------

Data límit de tancament d'actes	16.09.2010 a les 14:00 h.
---------------------------------	---------------------------

Estudis amb segona convocatòria del primer semestre traslladada al mes de setembre (llicenciatura de Medicina)

Exàmens de la 2a convocatòria del 1r semestre i de la 2a convocatòria del 2n semestre	De l'01.09 al 16.09.2010
--	--------------------------

Data límit de tancament d'actes	23.09.2010 a les 14.00 h.
---------------------------------	---------------------------

Curs 2010 / 2011

Primer període d'activitat docent – 19 setmanes

Data d'inici	13 de setembre de 2010
--------------	------------------------

Data de finalització	04 de febrer de 2011
----------------------	----------------------

Data límit de tancament d'actes	25.02.2011 a les 20:00 h.
---------------------------------	---------------------------

Setmana intersemestral

Data d'inici	07 de febrer de 2011
--------------	----------------------

Data de finalització	11 de febrer de 2011
----------------------	----------------------

Segon període d'activitat docent – 19 setmanes

Data d'inici	14 de febrer de 2011
--------------	----------------------

Data de finalització	08 de juliol de 2011
----------------------	----------------------

Data límit de tancament d'actes	14.07.2011 a les 20:00 h.
---------------------------------	---------------------------

Activitats extraordinàries d'avaluació per a Diplomatures, Llicenciatures i Enginyeries

Assignatures del primer període	Del 27.06 al 08.07.2011
---------------------------------	-------------------------

Data límit de tancament d'actes	14.07.2011 a les 20.00 h.
---------------------------------	---------------------------

Assignatures del segon període	De l'01.09 al 09.09.2011
--------------------------------	--------------------------

Data límit de tancament d'actes	14.09.2011 a les 20.00 h.
---------------------------------	---------------------------

Treballs de fi d'estudis i pràctiques

Data límit de tancament d'actes 22.09.2011 a les 20.00 h.

Programes de doctorat

Curs 2009/2010

Data límit per al tancament de les actes d'avaluació de la primera convocatòria 15 de juliol de 2010

Data límit per al tancament de les actes de la segona convocatòria (períodes de docència i d'investigació) 16 de setembre de 2010

Data límit per al tancament de les actes del seguiment dels Estudis de Doctorat 30 de setembre de 2010

Curs 2010/2011

Data límit per al tancament de les actes de la primera convocatòria 14 de juliol de 2011

Data límit per al tancament de les actes de la segona convocatòria (període de docència i d'investigació) 15 de setembre de 2011

Data límit per al tancament de les actes del seguiment dels Estudis de Doctorat 30 de setembre de 2011

Convocatòria extraordinària de febrer

Sol·licitud convocatòria extraordinària de febrer Del 08.11 a l'10.12.2010

Reconeixement acadèmic

Convalidacions, reconeixement i transferència de crèdits

Data límit per a que els alumnes lliurin les sol·licituds als centres	Data límit per a la seva resolució
16.07.2010 (1)	17.09.2010
17.09.2010 (2)	19.11.2010
19.11.2010 (2)	21.01.2011
21.01.2011 (3)	11.03.2011
11.03.2011 (3)	17.06.2011
17.06.2011 (3)	16.09.2011

El centre podrà fixar una data límit per a l'acceptació de sol·licituds que puguin comportar accés a la UAB per al curs 2010-2011: Des del 26.01.2009 fins al 22.01.2010

(1) Data límit per a la presentació de les sol·licituds, amb efectes econòmics per als alumnes matriculats el curs 2010-2011

(2) Data límit per a la presentació de les sol·licituds, amb efectes econòmics per als alumnes matriculats el curs 2011-2012 i pel 2010-2011 pels alumnes d'accés primera vegada

(3) Data límit per a la presentació de sol·licituds, amb efectes econòmics per als alumnes matriculats el curs 2011-2012

NOTA: El centre podrà fixar una data límit per a l'acceptació de sol·licituds que puguin comportar accés a la UAB per al curs 2011/2012: Des del 30.01.2010 fins al 28.01.2011.

Prova d'aptitud homologació títols estrangers

Convocatòria de la prova d'aptitud per a l'homologació de títols estrangers	Del 17.01 al 04.02.2011 Del 30.05 al 08.07.2011
---	--

Reconeixement crèdits de lliure elecció (1)

Convocatòria	Data límit per a presentar la sol·licitud	Resolució estudiants que finalitzen	Resolució resta de sol·licitants
Juny	Del 07.06 al 02.07.2010	23.07.2010	03.09.2010
Setembre	De l'01.09 al 10.09.2010	23.09.2010 (2)	22.10.2010 (3)
Febrer	Del 17.01 al 04.02.2011	18.02.2011	11.03.2011

(1) A determinar pel centre dins els terminis fixats

(2) Aquesta data també s'aplicarà als estudiants sol·licitants de la beca de col·laboració del Ministeri d'Educació i Ciència

(3) Centres amb segona convocatòria del primer semestre traslladada al mes de setembre (Facultats de Veterinària i de Medicina):

Aquesta data s'aplicarà als estudiants sol·licitants de la beca de col·laboració del MEC i als estudiants que finalitzin estudis. Per a la resta de sol·licitants, el centre podrà determinar la resolució de la sol·licitud amb posterioritat a aquesta data.

Assignatures de campus i activitats de lliure elecció - Curs 2011/2012

	Termini de presentació de les propostes	Data límit per a la seva aprovació
Assignatures de campus	De l'01.02 al 01.03.2011	29.04.2011
Activitats de lliure elecció	De l'01.03 al 31.03.2011	27.05.2011
Activitats de lliure elecció aprovació extraordinària	17.10 al 31.10.2011	16.12.2011

Premis extraordinaris de titulació

Data límit proposta dels premis extraordinaris de titulació per als estudiants que estiguin en disposició d'obtenir el títol de diplomad, enginyer, llicenciat o graduat.	18.02.2011
---	------------

Proposta dels premis extraordinaris de doctorat	<i>La proposta s'elabora per curs acadèmic i inclou les tesis defensades entre l'1 d'octubre i el 30 de setembre de l'any següent</i>
---	---

Programació Docent

Pla docent

Període	Procés
Març/Abril de 2010	Alta del pla docent
Abril de 2010	Alta de les dades del pla docent pel que fa a les assignatures/mòduls. Determinació del nombre de grups (per tipologia), distribució d'hores lectives, el semestre i una estimació del nombre d'alumnes. Sol·licitud i delegació, si escau, als departaments de les dades del personal acadèmic que impartirà la docència en cada grup
Abril/Maig de 2010	Introducció i delegació als departaments (si escau), per cada grup, la informació referent a locals, horari i calendari. Proposta de modificacions a la petició de docència del(s) centre(s), si escau Assignació de les hores de docència al professorat Alta a la web http://opq.uab.cat/altaprofessorat/ dels professors/es que encara no figurin en l'aplicació PDS.
30 d'abril de 2010	Tancament dels grups que han d'anar a automatrícula, amb la informació, com a mínim, de calendari i d'horari i, el més aviat possible, de professors.
Juny/Setembre de 2010 (16 de juliol.- Pròrroques i canvis de numeraris i contractats) (30 de setembre. Noves contractacions)	Impressió del full de Pla Docent individual de cada professor/a, un per cada centre on imparteix docència Signatura del Pla Docent Individual per part del professor/a, el director/a de departament i el degà/na o director/a de centre. El Pla Docent amb la docència de doctorat s'enviarà a l'Escola de Postgrau. Tramesa dels Plans Docents Individuals per part del(s) centre(s) al Vicerektorat de Personal Acadèmic. Actualització de les dades respectives del pla docent i nova signatura full de pla docent individual en cas de variació en la dedicació total en hores del professor/a.
15 de novembre de 2010	Imatge del pla docent per a l'estudi del pla docent 2010/2011 i per a l'elaboració de les fitxes dels departaments.
Desembre de 2010	Enquesta 1r semestre
Gener/Febrer de 2011	Ajustaments de les dades del pla docent del 2n semestre
Maig de 2011	Enquesta 2n semestre

Pla docent. Escola de Postgrau

	Alta de les dades del pla docent pel que fa a les assignatures. Determinació del nombre de grups, distribució d'hores lectives, el semestre i una estimació del nombre d'alumnes.
Maig/Setembre 2010	Sol·licitud i delegació als departaments de les dades del personal acadèmic que impartirà la docència en cada grup. Introducció i delegació als departaments per cada grup, la informació referent a locals, horari i calendari. Assignació de les hores de docència als professors/es

Setembre de 2010	Aplicació de la reducció de docència del curs 2010/2011 per direcció de tesis i treballs de recerca llegits entre el 16 de febrer de 2009 i el 15 de febrer de 2010. (Aplicació curs n+1, curs 2010/2011) (Aplicació curs n+2, curs 2011/2012)
Febrer 2011	Impressió del full de pla docent individual
Març de 2011	Tramesa als departaments d'un llistat de professors que han dirigit tesis o treballs de recerca llegits entre febrer de 2010 i febrer de 2011

Enquestes de docència

Calendari per a les gestions acadèmiques	Desembre	Maig
Iniciar el període de revisió del pla docent dels grups a enquestar	Del 12 al 27 de novembre	Del 08 al 30 d'abril
Impressió de les fitxes de seguiment i llistat horari	De l'1 al 2 de desembre	Del 3 al 4 de maig
Setmana de l'enquesta	Del 14 al 18 de desembre	Del 10 al 14 de maig
Introducció de les dades de les fitxes de seguiment	Del 15 de desembre al 15 de gener	De l'11 al 31 de maig
Tramesa de les fitxes de seguiment	Del 15 de desembre al 15 de gener	De l'11 al 31 de maig

Calendari per als serveis informàtics	Desembre	Maig
Sorteig dels grups a enquestar	1a setmana de novembre	1a setmana d'abril
Assignació real dels grups a enquestar	11 de novembre	8 d'abril
Lectura dels fulls de resposta dels estudiants i del professorat i tramesa del fitxer de professorat	Del 21 de desembre al 22 de gener	Del 17 maig al 4 de juny
Explotació de les dades i preparació del fitxer d'explotació	25 de gener	7 de juny

Programes d'intercanvi

Data límit per a la resolució definitiva de l'equiparació d'estudis dels estudiants que cursin estudis en un programa d'intercanvi	12.11.2010 15.04.2011
--	--------------------------

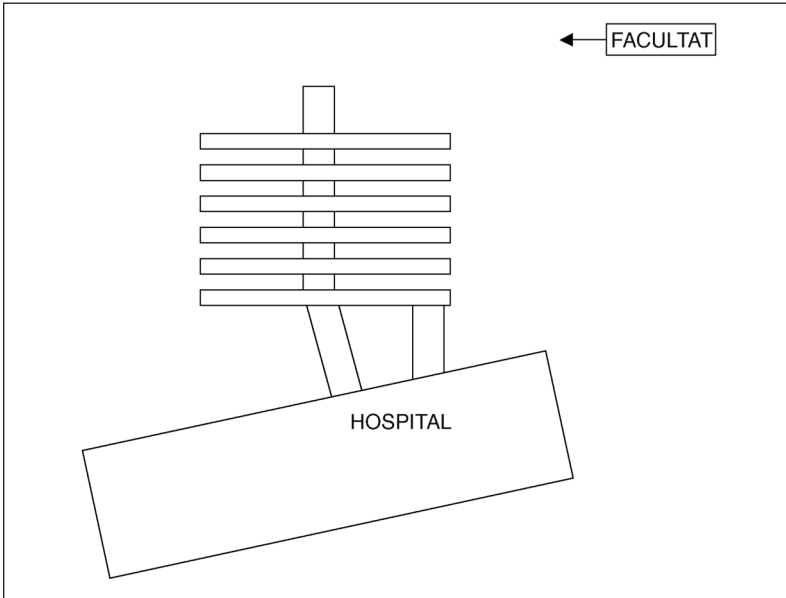
Règim de permanència

Pendent d'aprovació del calendari del Consell de Govern

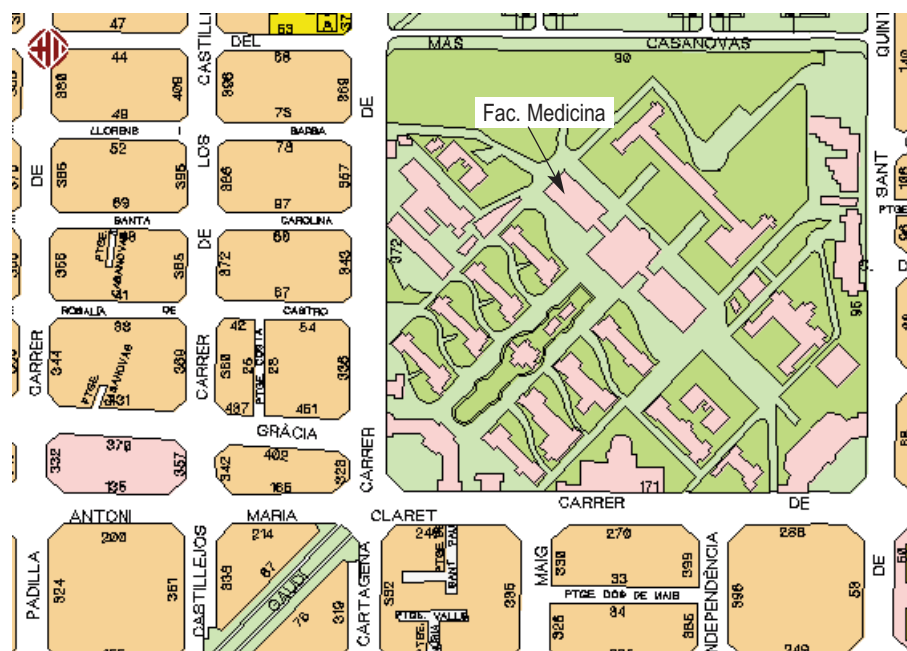
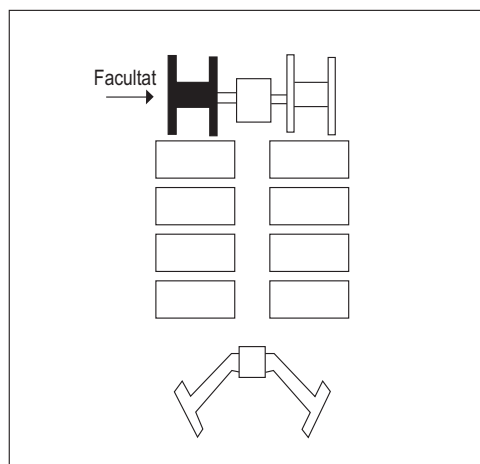
9. PLÀNOLS

<p>Torre M0</p> <p>Planta baixa Biblioteca</p> <p>Primer pis Hemeroteca,</p> <p>Aula d'Informàtica Unitat de Biofísica</p> <p>Segon pis Administració Deganat Gestió Acadèmica Gestió Econòmica Unitat d'Educació Mèdica Centre de Recursos Docents Coordinació de la UDCMB Sala de Juntes Sala de Graus VE3B (Viver d'Empreses) Departament d'Infermeria Departament de Fisioteràpia</p>	<p>Torre M2</p> <p>Planta baixa Laboratori docent de Biofísica Aules docents M2-001 i M2-002 Laboratoris de l'Institut de Neurociències Unitat d'Immunologia i laboratoris propis Secretaria del Laboratori de Proteòmica CSIC-UAB Unitat Tècnica de Protecció Radiològica.</p> <p>Primer pis Departament de Bioquímica i Biologia Molecular Unitat de Bioquímica Institut de Neurociències Laboratoris de Proteòmica CSIC-UAB.</p>	<p>Torre M3</p> <p>Segon pis Departament de Pediatria, Obstetrícia, Ginecologia i Medicina Preventiva Unitat de Bioestadística Servei d'Informàtica Distribuïda (dues aules informàtiques) Unitat de Biologia Cel·lular i Genètica Mèdica.</p>	<p>Torre M5</p> <p>Planta baixa Aules docents M5-002, M5-003, M5-005, M5-006, M5-007 i M5-009 Servei de Reprografia</p> <p>Primer pis Departament de Psiquiatria i Medicina Legal Unitat de Psicologia Mèdica Unitat d'Histologia.</p>
<p>Torre M1</p> <p>Planta baixa Aules de la Facultat de Medicina Seu del Consell d'Estudiants de la Facultat de Medicina.</p> <p>Primer pis Administració i Direcció del Servei de Llengües Aulari</p>	<p>Torre M3</p> <p>Planta soterrani Estabulari de Peixos Laboratori d'Arqueozoologia Espais per oficials de manteniment propi i central Espais del bar-restaurant Vestidors del personal del Servei de Neteja Quadre general de llums i galeries de servei de la facultat</p> <p>Planta baixa Accés principal de la facultat Suport Logístic i Punt d'informació Sala d'Estudi i Bar</p> <p>Primer pis Secretaria del Departament de Biologia Cel·lular, de Fisiologia i d'Immunologia Coordinació de la titulació d'Infermeria Despatxos de la Unitat de Bioestadística VE3B (Viver d'Empreses) Restaurant</p>	<p>Torre M4</p> <p>Planta baixa Laboratoris docents de Biologia Cel·lular i Genètica Mèdica, d'Histologia i de Fisiologia Llibreria Espaxs Aula docent amb videoconferència M4-001 <i>Espai per una futura Aula d'Habilitats.</i></p> <p>Primer pis Departament de Farmacologia, de Terapèutica i de Toxicologia Unitat de Fisiologia.</p>	<p>Torre M6</p> <p>Planta baixa Aules docents M6-001, M6-002, M6-003 i M6-004 Osteoteca Sala de Dissecció.</p> <p>Primer pis Laboratoris docents de Bioquímica Història de la Medicina Departament de Ciències Morfològiques Unitat d'Anatomia i d'Embriologia Humana.</p>

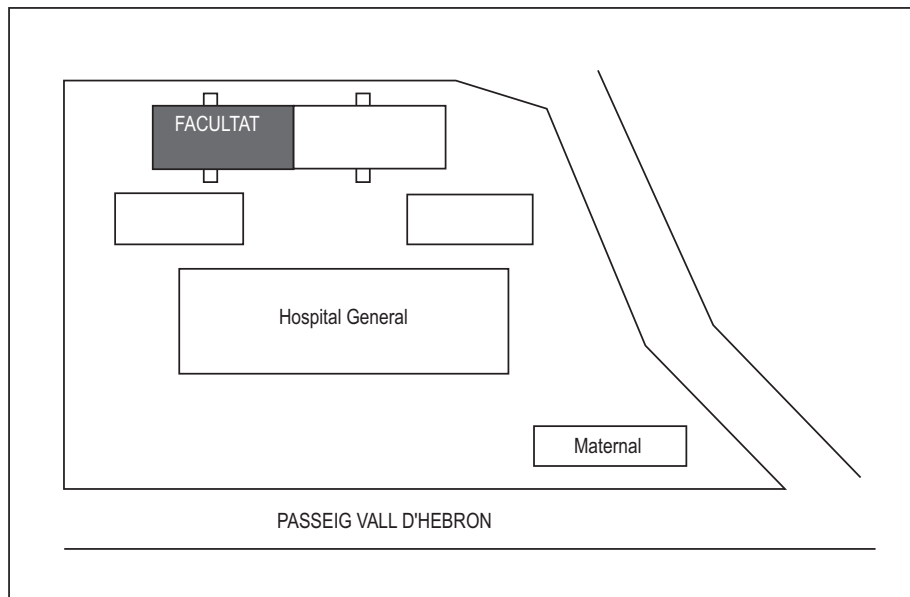
9.2 Unitat Docent Hospital del Mar



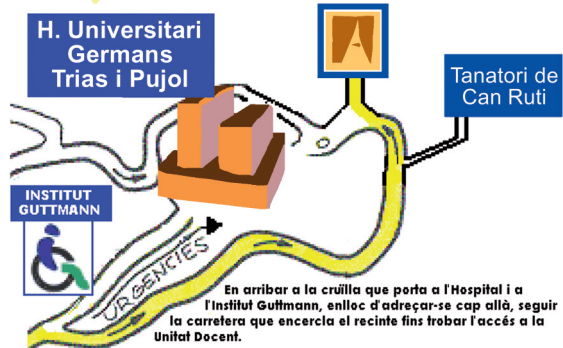
9.3 Unitat Docent de Sant Pau



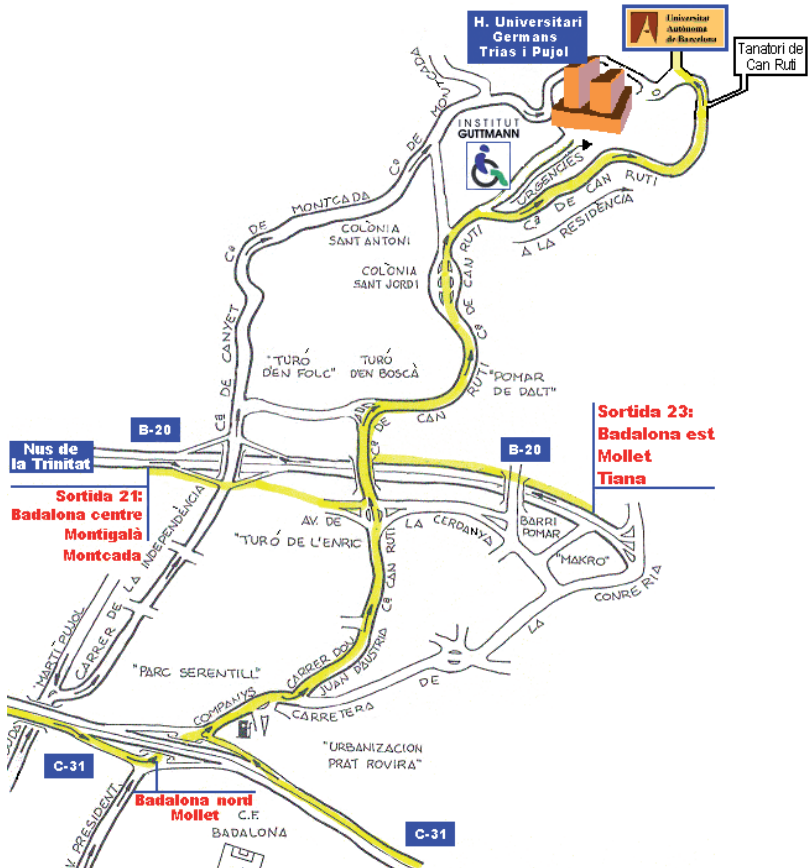
9.4 Unitat Docent de l'ICS de la Vall d'Hebron



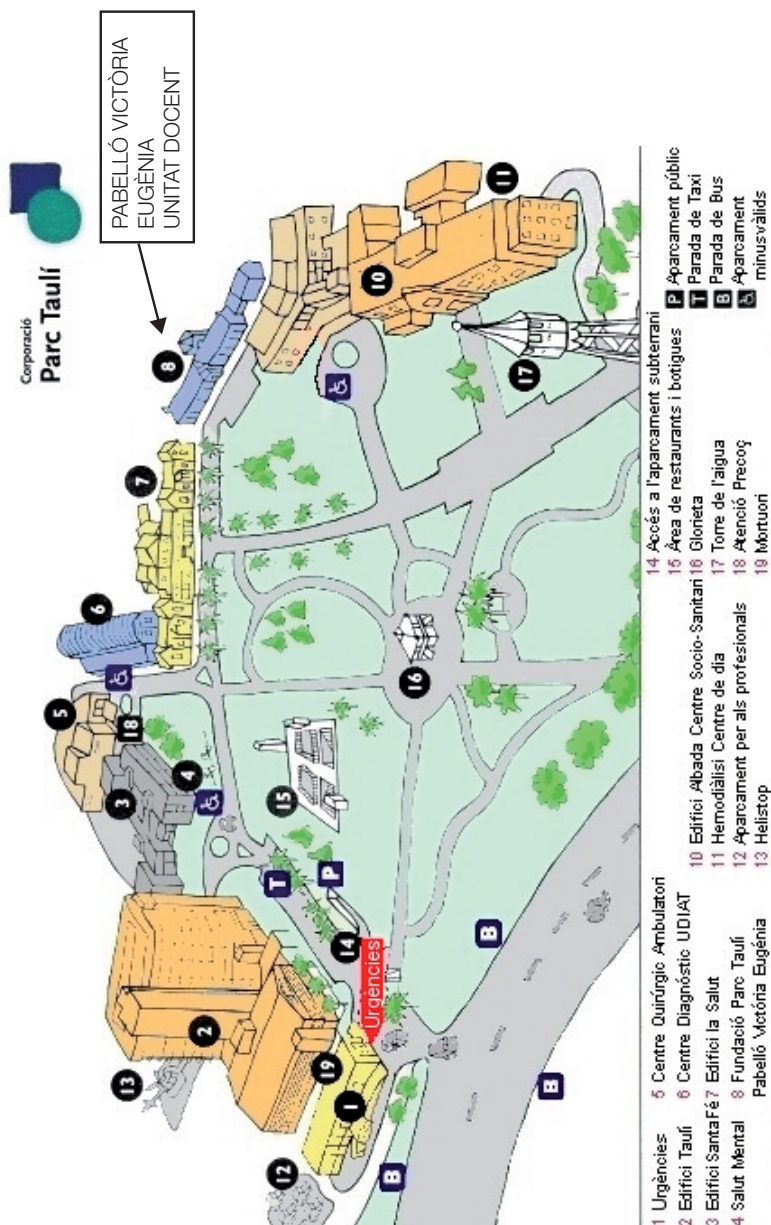
9.5 Unitat docent Germans Trias i Pujol

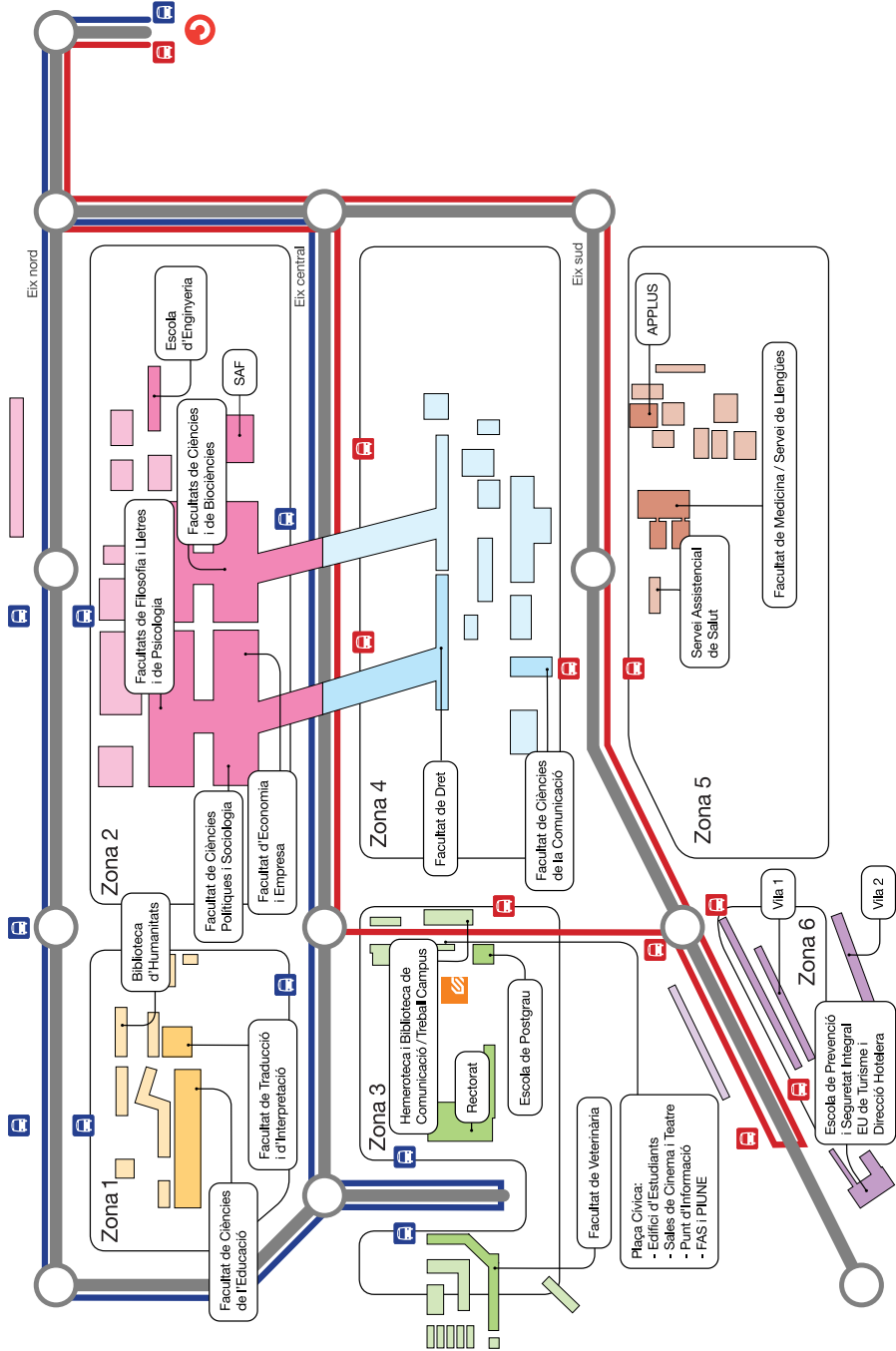


Unitat Docent de l'Institut Català de la Salut - Hospital Universitari «Germans Trias i Pujol»
Ctra. de Can Ruti - Camí de Les Escoles, s/Núm. 08916 Badalona



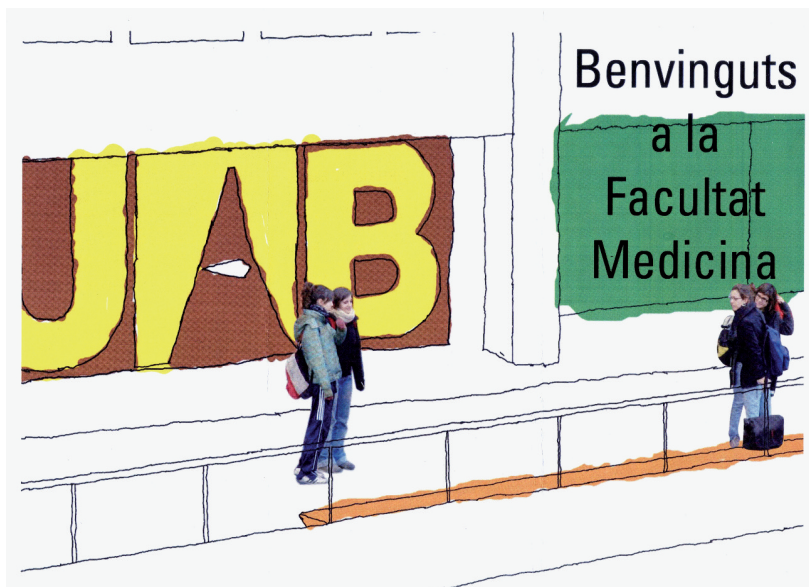
9.6 Unitat docent Parc Taulí





2010-2011

LA GUIA DE L'ESTUDIANT



UAB

Universitat Autònoma de Barcelona